

Bunkyo ごみダイエット通信



主な内容 1面 きちんと分別できていますか？ 2面 フードドライブ実績、始めよう！食べきり推進活動
3面 区内小・中学校の食品ロス削減の取組紹介 4面 モノプラン進捗状況、年末のごみ収集、委員公募

きちんと分別できていますか？

ごみの減量と資源の有効活用には、まずごみと資源を正しく分別することが大事です。不燃ごみが可燃ごみに混ざっているなど分別が正しくされないと、清掃工場の故障につながる可能性があります。また、資源として使えるものがごみで出されると、有効に活用できなくなってしまいます。これって**可燃ごみ**？ **不燃ごみ**？ それとも**資源**？ もしかして**粗大ごみ**？・・・と迷ってしまうことはないでしょうか。分別のルールを守って、みんなでごみを減らしていきましょう！

これって何ごみ

<p>電池</p> <p>乾電池とコイン型リチウム電池は回収拠点へ*</p>	<p>乾燥剤・保冷剤</p> <p>可燃ごみ</p>	<p>CD・ビデオテープ</p> <p>可燃ごみ</p>	<p>テレビ</p> <p>回収できません (販売店やメーカーにお問合せください)</p>	<p>卓上計算機</p> <p>イベントでの回収 (イベント時に出せない場合は不燃ごみへ)</p>
<p>植木鉢(陶器製)</p> <p>土はとりのぞき、不燃ごみ (30cm以上なら粗大ごみ)</p>	<p>油のついたボトル</p> <p>可燃ごみ (汚れのついたペットボトル資源ごみでは出せません)</p>	<p>残った灯油</p> <p>回収できません (販売店やメーカーにお問合せください)</p>	<p>びんの蓋</p> <p>金属製のものは不燃ごみ、プラスチック製は可燃ごみ</p>	<p>使い捨てカイロ</p> <p>不燃ごみ</p>

正しい分別のご協力、よろしくお願いします！

*ボタン電池や充電式電池は回収していないので、回収協力店のボックスへ入れてください。

雑がみも資源です

収集当日の朝8時までに出してね



お菓子の入っていた紙箱や紙袋、包装。トイレトーパーの芯やラップの芯。細かいメモ用紙なども雑がみとして資源に出せます。まとめてひもで縛って(雑誌と一緒にしばっても可)出してください。

ただし、

汚れや匂いのついた紙、カーボン紙、感熱紙、写真、圧着はがき、半紙などは資源として回収できません。**可燃ごみ**に出しましょう。

不燃ゴミを出すときの注意点



使い切っていないライターは不燃ごみとは分けて「**キケン**」と表示して出してください(もしくは収集職員に直接渡してください)。

包丁や割れたガラス等は紙に包んで「**キケン**」と表示をして出してください。



Reduce (発生抑制) の推進



Reduceとは、ごみになるものを減らすことです。普段から必要なものを考えて購入したりマイバックなどを持参してレジ袋の削減等を心がけましょう。ごみ減量のため、区民の皆さんのご協力をお願いします。



フードドライブ実績 (リサイクル清掃課実施)

リサイクル清掃課では、平成26年度からフードドライブを開始して、イベント時に回収しています。平成30年度から、イベント回収に加えて窓口でも常時受け付けています。

平成30年度は10月末時点で1,846個の食品(計599,504g)が集まりました。

※回収対象品目については、ホームページをご確認ください。



東洋大学経済学部佐野ゼミの学生が活躍しています!

7月24日学内で実施したフードドライブの回収食品を、職員の指導を受けながらシビックセンター内で仕分け作業を行い、フードバンクに届けました。また、「食べきり協力店」の勧誘活動に協力し、7店舗の加入に貢献していただきました。

始めよう! 食べきり推進活動

ぶんきょう食べきり協力店を紹介!

～「ぶんきょう食べきり協力店」とは～
ごはんの量の調整など、食べ残り減量に取り組んでいるお店を「協力店」として登録し、お店の情報を皆様にお知らせしています。
協力店には、右記のステッカーをお渡ししています。

食べきり協力店ステッカー



～ステッカーに関する豆知識～

食べものを大切にしようというメッセージを込めて作りました。お店の取組内容に印がつけられるようになっています。

J-bien ～ジェビアン～ (レストラン)

- 所在地/春日1-16-30 講道館地下1階
- ☎(3813)1010
- 営業時間/午前11時30分～午後2時30分

●取組内容

- 小盛り 小盛りメニューなど利用者の要望に沿った量での提供
- 食べ残りの対応 宴会等における食べきりの呼びかけ又はポスター等の掲示
- 持ち帰り 食べ残した料理等の持ち帰りを希望する方への対応

●お店のPRポイント

- 夜を中心として貸し切り宴会を行っています。ぜひご利用ください。



店舗の様子



ステッカーや啓発ポップを掲示

トラットリア ラ ストラータ ディ カンパーニャ (イタリア料理)

- 所在地/本郷5-23-11
- ☎(5684)0043
- 営業時間
ランチ 午前11時30分～午後3時
ディナー 午後5時30分～午後11時

●取組内容

- 小盛り 小盛りメニューなど利用者の要望に沿った量での提供
- 好み確認 苦手な食べ物・アレルギー等の事前確認(予約時にベジタリアンにも対応)オーダー時に料理の量・大きさを伝え、適量になるようお客様とコミュニケーションをとっている

●お店のPRポイント

- ランチタイムの午後1時以降には無料で小盛り・中盛りに変更可能です。
- イタリアをイメージした店づくりにしています。
- イタリアで修業した料理人が本格イタリアンを提供するアットホームなお店です。



入り口

店内の様子

薬膳かふえ 然 (カフェ)

- 所在地/白山4-37-21
- ☎(6327)6758
- 営業時間/午前11時～午後4時

●取組内容

- 小盛り 小盛りメニューなど利用者の要望に沿った量での提供(注文前に量などを確認できるだけ食べやすいように対応)
- 好み確認 苦手な食べ物・アレルギー等の事前確認

●お店のPRポイント

- 「一物全体」(食材のあらゆる部分にはエネルギーがあり、全て使い切ることで食材のエネルギーをいただく)を心がけています。
- 靴を脱いで上がる古民家カフェで、旬の食材と生薬を使った薬膳とハーブティー&漢方薬で心と体を元気にするメニューを用意しています。



店内

外国語版メニュー



量の調整・アレルギー対応

区内小・中学校の食品ロス削減の取組紹介

今号では、食品ロス削減の取組について、明化小学校と第三中学校にご協力いただき、学校での給食残さを減らす取組について掲載します。

文京区内の小・中学校でも食品ロス削減の取組をしているよ



校長先生に聞いてみました

Q1. 貴校における給食の食べ残しを減らす取組を教えてください。

Q2. 取組の結果、どんな効果がありましたか？

Q3. 児童、生徒にメッセージをお願いします。

明化小学校 満畑 直樹校長先生

- A1. 毎学期ごとに残菜の少なかった学級や食器を整えて返却できた学級を表彰する「給食表彰」の取組。
 イベント給食前に、電子黒板を活用して献立の趣旨を伝える食育指導。
 学級担任からの「残さず食べようね」の声掛け。(最も効果があります。)

A2. 過去4年間にわたって、年間の給食残菜率が1%を下回る状況が継続しています。

A3. 人は他の生物の命を食べて生きています。残さず食べることはその命への感謝なのです。

3年1組 1年2組 2年2組 4年2組 5年2組のみなさん
 この5クラスのみなさんは、きゅう食をのこさず食べ、みごと3学期のきゅう食賞1位に輝きました。また、2の2と3の1は、「ひかひか賞」の1位にもなり、2学期についてのダブルしお賞、まっと1位だった3年1組は、「年間献立賞」に輝かれました。おめでたう里よく食べました。

人気メニューのポテトのミートグラタン



作ってくれた方への感謝を込めきれいに片付け

第三中学校 阿部 昭彦校長先生

- A1. 各学級に2~4名の教職員が入る全教職員による給食指導。
 速やかな給食準備による食事時間の確保。
 旨みや風味があり、適温での美味しい給食の提供。
- A2. 毎日の食育指導の継続的な取り組みが、給食を残さず食べようとする心を育成しました。
- A3. 食べることの大切さや食べ物への感謝の気持ちをもち、楽しく食事をしましょう。



このクラスでは3人の先生と一緒に食べています。

きれいに完食

教育委員会 給食指導担当から

どの学校の栄養士も、残食が極力無いよう、献立や味付けを工夫して、おいしく楽しい給食を提供しています。学校給食は単なる昼食ではなく、子供たちの健全な成長のために、望ましい食習慣を身につける生きた教材となっています。

食べ残し削減には、先生方の力が大きいです。大人がおいしそうに食べている姿、楽しい雰囲気作り、食材・料理の解説やおかわりを促す指導。給食時間は短いながらも、毎日の積み重ねで子供たちは多くを学びます。

近年は食物アレルギー対応食も増えています。命に関わることなので、調理する側も、担任の先生も慎重に対応しています。間違いの無いよう、お皿の色を変えて、誰が見ても特別な料理とわかる盛り付けにして、周りのお友達にも理解してもらっています。

文京ecoカレッジ“モノ・フォーラム”

食品ロス削減講座

いのちをいただく

～食べ物が無駄にならない明日を目指して
 できることから始めよう～

講師/井出 留美氏(株office3.11代表)

講師プロフィール:食品ロス問題専門家・ジャーナリスト・博士(栄養学)
 食品ロス問題を全国的に注目されるレベルまで引き上げたとして、2018年、第二回食生活ジャーナリスト大賞「食文化部門」を受賞。

日時

平成31年3月6日(水)

午後6時30分～8時30分(開場は午後6時)

会場/文京区民センター3A会議室(文京区本郷4-15-14)

対象/どなたでも 定員/先着200人

申込方法/電子申請もしくは電話・はがき・FAXに「モノ・フォーラム」・氏名(ふりがな)・郵便番号・住所・電話番号を明記し、下記へ

受付期間/平成31年1月4日(金)～平成31年2月22日(金)

問合せ先/〒112-8555 文京区リサイクル清掃課
 ☎(5803)1135



▲電子申請

集団回収団体に感謝状を贈りました

10月27日、教育の森公園で行った文京エコ・リサイクルフェアの会場において、資源の回収実績が多かった集団回収の団体に区長から感謝状をお贈りしました。



総回収量が多かった団体	回収量
パークスクエア小石川管理組合	39,455kg
小石川後楽園パークハウス管理組合	38,270kg
ザ・ライオンズ上野の森	33,740kg
春木会	31,640kg
関口町会	31,335kg

1世帯当たりの回収量が多かった団体	回収量
グランスイート文京千石管理組合	314kg
ウエリス文京本駒込管理組合	285kg
台町有志会	270kg
ルミネ本駒込管理組合	261kg
フォルム小石川管理組合	244kg

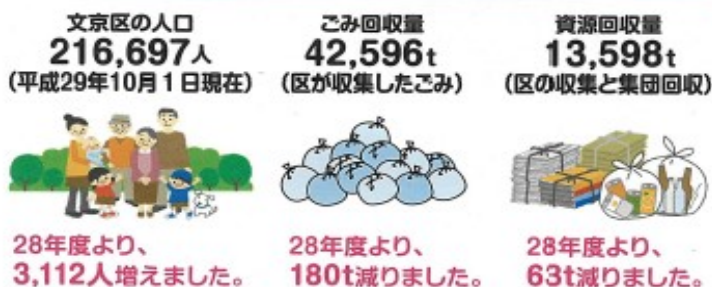
町会、自治会、マンション、社宅、PTA、子ども会など10世帯以上で資源回収のグループをつくり、回収業者と品目等を決めた上で、区に団体登録をしてください。

区では回収量に応じた報奨金(1kgにつき6円)を団体にお支払いします。

皆様の登録をお待ちしています。

29年度 「ごみ・資源」の処理に これだけのお金がかかりました

29年度の人口とごみ・資源回収量は…



ごみと資源の処理に使った総額は…

28億3,665万円

この総額を文京区の全人口で割ると、赤ちゃんを含めて一人当たり**13,090円**を負担していることになります。

これをそれぞれ1人あたりの経費でみると…



このように、ごみと資源の処理にはたくさんの経費を必要とし、特にごみ処理にかかる比率が大きくなっています。区民のみなさんにしていただく分別の徹底や3Rの実践がごみの減量につながります。

引き続き皆さんのご協力をお願いします。

第7期文京区リサイクル清掃審議会 委員公募

文京区リサイクル清掃審議会は、区の清掃・リサイクル事業の方針や取組について意見を述べる会議です。公募委員になって、あなたの意見を文京区の清掃リサイクル事業に活かしてみませんか？

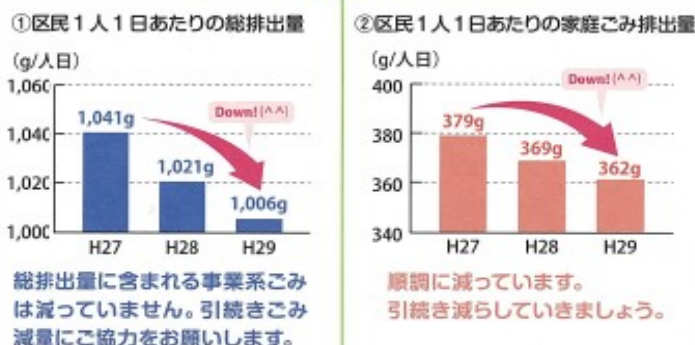
- 対象** 18歳以上の区内在住・在勤・在学者
(区議会議員・区職員および応募時に区の審議会等に2つ以上在籍する方を除く)
- 定員** 5人
- 任期** 平成31年3月20日(予定)から2年間
- 会議** 年6~8回程度(1回2時間程度、平日午後開催予定)
- 謝礼** 1回2千円(税込)
- 選考** 書類審査・面接(1月中旬予定)
- 申込方法** 申込書を下記担当課まで郵送または持参
- 申込書記布** 地域活動センター・区立図書館・アカデミー文京・地域アカデミー・下記(区ホームページにも掲載)
- メ** 平成30年12月20日(木)必着

☎112-8555 文京区リサイクル清掃課(文京シビックセンター17階)
☎(5803)1135

文京区一般廃棄物処理基本計画(モノ・プラン文京)の進捗状況をお知らせします

平成23年に策定した現在のモノ・プラン文京は、平成23年度から32年度までの10年間に行う、区のリサイクル清掃事業の方向性や取組等を示した計画です。モノ・プラン文京は、ごみと資源量の目標値を掲げており、これらを達成するため、進捗状況を管理しています。また、「①区民1人1日あたりの総排出量」については中間年度見直し(27年度)で新たに設定しました。29年度の結果は次のとおりとなりました。

29年度実績



これからも、区民や事業所のみなさんには分別の徹底・ごみの減量にご理解・ご協力を重ねてお願いいたします!!



年末年始のごみ収集

**12月31日(月)から1月3日(木)は
ごみ収集をお休みします。**

※今年は30日(日曜日)の可燃ごみ(月・木収集地区)の収集が最後になりますのでご注意ください!

- ・年末年始はごみ量が増えます。ごみは必ず午前8時までに集積所に出しましょう。
- ・年末最後の収集が終わると、集積所の看板に「年内終了」のステッカーを貼ります。年始最初の収集日まで、ごみを出さないでください。

種別	収集日	年末とり納め	年始とり始め
可燃ごみ	月・木収集地区	30日(日)	7日(月)
	火・金収集地区	28日(金)	4日(金)
	水・土収集地区	29日(土)	5日(土)
不燃ごみ	月2回	28日(金)まで曜日どおり	4日(金)から曜日どおり
資源	週1回	29日(土)まで曜日どおり	4日(金)から曜日どおり

粗大ごみは申込制です。

毎年年末は粗大ごみの収集の申込みが多くなります。早めのお申し込みをお願いいたします。

粗大ごみ受付センター

- 電話による申し込み ☎03(5296)7000
年末は12月28日(金)午後7時まで
年始は1月4日(金)午前8時から受付を行っております。
- インターネットによる申し込み
<https://sodai.tokyokankyo.or.jp>
年末は12月28日(金)午後11時59分まで
年始は1月4日(金)午前0時から受付を行っております。