

# Bunkyo ごみダイエツト通信

第34号

主な内容 1面 プラスチックごみ問題について考えよう! 2面 衣類の拠点回収にご協力ください! / エコ先生の特別授業 / フードドライブ出張回収臨時窓口  
3面 ぶんきょう食べきり協力店 / リサイクル推進協力店 4面 令和3年度「ごみ・資源」の処理にこれだけのお金がかかりました / 年末年始のごみ収集

## プラスチックごみ問題について考えよう!

プラスチックは、軽くてじょうぶで大量に生産できるといった特長から、生活のさまざまな場所で使われています。わたしたちの暮らしを豊かにしているプラスチックですが、海の豊かな環境を壊す「海洋プラスチックごみ問題」や「地球温暖化問題」など、重大で深刻な問題を抱えています。

令和4(2022)年4月1日には、「プラスチックに係る資源循環の促進等に関する法律」が施行され、わたしたち「消費者」や「事業者」、「自治体」が協力しながら、プラスチックごみを減らすために行動することが求められています。



2022年4月から  
**プラスチック資源循環促進法**  
が施行されました

### 基本指針

#### プラスチックの使用を減らすライフスタイルへの転換

文京区では、プラスチックごみの削減を推進するため、令和3(2021)年に策定した「文京区一般廃棄物処理基本計画」の中で、令和12(2030)年度までに、**区民1人1日あたりのプラスチックごみ発生量を14.8g減らす**ことを目標に設定しました。

#### 身近なプラスチックがどのくらいの重さがあるか知ることから始めよう

重さの目安	食品トレイ (20×10cm)	ペットボトル (500ml)	ボディウォッシュ ボトル容器 (530ml)	食品ラップ (30×40cm)	お弁当(ふたつき) (23×17×4cm)	レジ袋(Lサイズ) (39×49cm)
	4g	24g	45g	4g	14g	5g

※製品によって重さが異なる場合があります。

**マイバッグ・マイボトルを使う**

**分別を徹底する**

プラスチック製ボトル 食品トレイ ペットボトル もえる

プラスチック製ボトル 拠点回収 食品トレイ ペットボトル 集積所回収

▲ごみと資源の分け方・出し方

**使い捨てプラスチック製品を使わない**

**清掃活動に参加する**

SUSTAINABLE DEVELOPMENT GOALS

**今日から始めよう!**

プラスチックごみ削減のためにわたしたちができること

外出するとき、買い物をするとき、いつもよく考えて環境に優しい選択をしていきましょう。

**ポイ捨てをしない**

**地球にやさしい製品を使う**

▲エコマーク ▲PETボトルリサイクル推奨マーク

**詰め替えができる製品やリターナブル容器を使う**

**リサイクル推進協力店を利用する**

Super Market 区HP▶

### 『災害時のごみの出し方ガイドブック』を発行しました

令和4(2022)年3月に策定した「文京区災害廃棄物処理計画」を、より分かりやすく区民の皆様へ周知するため、災害時のごみの出し方を掲載したガイドブックを発行しました。詳細は、区ホームページをご確認ください。



▲区HP



### 『ぶんきょうecoカルタ』の貸出を行っています

費用無料

区内在住・在勤・在学の方を対象に、3Rについて遊びながら楽しく学べるecoカルタの貸出を行っています。申請書に必要事項を記入の上、リサイクル清掃課へ持参・郵送またはFAXにてお申込みください。



▲区HP



▶申請書配布 リサイクル清掃課(区HPにも掲載)

★小・中学生のみなさんは、ぜひ保護者の方と一緒に読んでください。

# 資源の有効活用のため、衣類の拠点回収にご協力ください!



▲区HP

文京区では、区内にある14か所の回収拠点で、ご家庭で不用になった衣類を資源として回収しています。回収した衣類は、中古衣類としてリユース（再使用）したり、工業用のぞうきんとしてリサイクル（再生利用）しています。

令和3年度  
の回収量 **約158t** 皆様のご協力  
ありがとうございました!

## ●回収した衣類のゆくえ

洗うなどしてきれいな状態で、**透明または半透明のビニール袋**に入れ、回収拠点に設置してある衣類回収BOXにお出してください。



文京区3R推進キャラクター  
リサちゃん

## 回収拠点



▲衣類回収BOX

## リサイクル工場



選別や圧縮を行う

中古衣類として  
リユース

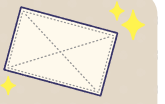
## Reuse



主に東南アジアに輸出し、衣類として再使用されます。

工業用ぞうきんとして  
リサイクル

## Recycle



衣類として再使用できないものは、工業用のぞうきんや固形燃料などに再生利用されます。

## ○回収できるもの

- シャツ類
- セーター類
- ズボン類
- コート類
- スーツ・ワンピース類
- 靴類
- 鞆類
- 下着・靴下類 など



身に着ける衣類全般と洋品雑貨など

## ×回収できないもの

- × 汚れている衣類
- × 布切れ
- × 着物
- × 帯
- × 毛皮のコート
- × 寝具類



ふとん・毛布・シーツ・マットレス・まくら など

## ! お出しいただく際の注意点

- 靴、鞆とベルトは、他の衣類とは**別のビニール袋に分けて**お出してください。
- 靴は、**靴ひもをひとつくりにして左右セット**でお出してください。
- 衣類回収BOXに一度お出しいただいた**衣類はお返しできません**。お出しいただく前に必ず貴重品などが入っていないかご確認ください。

## 文京ecoカレッジ おしえて!! エコ先生の特別授業 受講者募集中

リサイクル・環境保全に関する各分野のスペシャリストがあなたのもとへ出張し、身近なエコや3R実践のコツなど、楽しく学べる授業を行います。

- 日時**：原則平日の午前9時～午後5時の2時間以内 (年度内2回まで)
- 対象**：区内在住・在勤・在学の方で構成する5人以上のグループまたは区内小・中学校
- 費用**：無料 (テキスト代など実費負担の場合あり)
- 申込**：実施希望日の1か月前までに電子申請または申請書をリサイクル清掃課へ持参・郵送・FAX
- 申請書配布**：リサイクル清掃課 (区HPにも掲載)

### 令和4年度に実施した講座 (令和4年11月現在)

- ・生ごみってえらい!—不思議な生ごみ— (講師：緑のごみ銀行)
- ・エコな片づけ講座 (講師：整理収納アドバイザー 松本 千尋氏)
- ・SDGsの実践 リスリムライフ\*のすすめ (講師：環境カウンセラー 二木 玲子氏)



▲千駄木交流館での授業の様子

\*リスリムライフ (Re-Slim Life)：自分基準でモノとの関係がスリム・シンプルになる暮らし

問い合わせ・提出先

〒112-8555 リサイクル清掃課  
☎03-5803-1135 FAX: 03-5803-1362

区HP▶



## フードドライブ出張回収臨時窓口を開設します!

文京区では、食品ロスの削減と資源の有効活用のため、平成26年度からフードドライブ (未利用食品の回収) を実施しています。新たに区内の施設に出張回収臨時窓口を開設し、未利用食品の回収を行います。ご家庭で食べきれない食品をお持ちください。

### 回収対象

家庭から出た、賞味期限まで2か月以上ある常温保存可能な食品

(例) 缶詰、インスタント・レトルト食品、乾麺など  
※開封済みの食品、包装や外装が破損している食品は回収不可



日時		場所
令和5年1月19日(木)		音羽地域活動センター (文京区音羽1-22-14)
令和5年2月21日(火)	午前10時～午後4時	向丘地域活動センター (文京区向丘1-20-8)
令和5年3月14日(火)		不忍通りふれあい館 (文京区根津2-20-7)

回収した食品は、文京区社会福祉協議会とNPO法人セカンドハーベスト・ジャパンを通じて、地域の福祉団体や施設、生活困窮者などへ届けられます。

区HP▶



始めよう! 食べきり推進活動

ぶんきょう食べきり協力店をご紹介します!

文京区では、「たべものにありがとう、ごちそうさま。」を合言葉に、食べ残し対策に取り組む店舗を「ぶんきょう食べきり協力店」に登録し、その取組を紹介しています。



▲その他店舗の紹介



▲ぶんきょう食べきり協力店ステッカー

今回ご紹介する  
ぶんきょう食べきり協力店は…

カンキツノモリ



▲区HP

- 住所 文京区向丘1-1-1
- 電話 03-3868-2024
- 営業時間 午前11時～午後5時
- 定休日 不定休

※新型コロナウイルスの状況に伴い、営業時間等は変更する場合があります。直接店舗にご確認ください。

- 取組内容 ◎一人前の惣菜の販売 ◎食べ残した料理の持ち帰り
- 食品ロスを減らす工夫



▶ランチには、1日10食限定のカンキツノモリプレートや週替わりパスタなどがある

文京区  
3R推進キャラクター  
イクルちゃん

▶お客様の要望に応じてテイクアウト容器に入れて持ち帰ることが可能



お店で全部食べられなくても、お家に持って帰って食べることができれば、お店の人もお客さんも嬉しいね♪



もう少し食べられそうなときは、1個単位で唐揚げを追加できるだて! やったね!!



●お店のPRポイント

素材として使用する柑橘は、様々な料理に使用し極力余りが出ないよう心掛けています。

ディナーは『完全予約制・1日1組・コースのみ』で、予約時に苦手な食べ物やアレルギーを事前に確認することで食品ロスの削減に取り組んでいます。柑橘好きの方は是非ご来店ください。

始めよう! リサイクル推進活動

リサイクル推進協力店をご紹介します!

文京区では、資源の回収や修理などリサイクルの推進に積極的に取り組む店舗を「リサイクル推進協力店」に登録し、その取組を紹介しています。



▲その他店舗の紹介



リサイクル推進協力店  
ステッカー

今回ご紹介する  
リサイクル推進協力店は…

学生服 リユースショップ さくらや文京店



▲区HP

- 住所 文京区大塚5 ※詳細は来店予約時に案内
- 電話 090-2522-2012
- E-mail sakuraya.bunkyo@gmail.com
- 営業時間 午前9時～午後4時
- 営業日 水曜日・土曜日・日曜日

- 取組内容 ◎学生服を回収・修理して販売 ◎ランドセルを回収して譲渡 ◎簡易包装
- 引き取り対象

・文京区または近隣区(国公私立)の保育園・幼稚園・小学校・中学校・高校の園服や学生服

※体操着や柔道着、かばん、靴等の学校指定用品を含む

※卒業後5年以内でデザイン変更のないもの

・ランドセル

※卒業後3年以内で再使用可能なもの

●引き取りの流れ

区内外10か所に設置された「ツナグ学生服回収BOX」へ持参

▼設置場所

- ・文京区民センター地下1階 フミコム(文京区本郷4-15-14)
- ・クリーニング店 など



▲地域のイベントに出展した際の「ランドセル譲渡会」の様子

●お店のPRポイント

着なくなった学生服や使用しなくなったランドセルを役立ててみませんか? 思い出の詰まった大切な品物をバトンタッチする幸せのサイクルのお手伝いをします。

学生服の購入・ランドセルの譲り受けを希望される方は、メールまたは電話で在庫をお気軽にお問い合わせください。

回収したランドセルは、検品とお手入れをした後、通学で必要な方に無償でお渡ししているんだて!



# 令和3年度「ごみ・資源」の処理にこれだけのお金がかかりました

## 令和3年度の人口とごみ・資源の回収量は…

文京区の人口  
**226,801人**  
(令和3年10月1日現在)



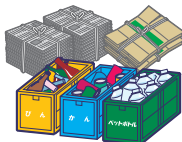
令和2年度より、**24人** 増えました。

ごみ回収量  
**43,345t**  
(区が収集したごみ)



令和2年度より、**769t** 減りました。

資源回収量  
**14,061t**  
(区の収集と集団回収)



令和2年度より、**169t** 減りました。

## ごみ・資源の処理に使った総額は…

**27億7,372万円**

この総額を文京区の全人口で割ると、赤ちゃんを含めて1人あたり約**12,230円**を負担していることになります。

## 1人あたりの経費でみると…

ごみ処理経費  
**12,230円/人**



区の資源回収処理経費  
**1,445円/人**



集団回収支援経費  
**117円/人**



このように、ごみと資源の処理にはたくさんの経費が必要です。一人ひとりの分別の徹底や3Rの実践がごみ減量につながります。引き続き皆様のご協力をお願いします。



## 集団回収実践団体に感謝状をお贈りしました

令和3年度の集団回収における回収実績が多かった団体に、感謝状をお贈りしました。

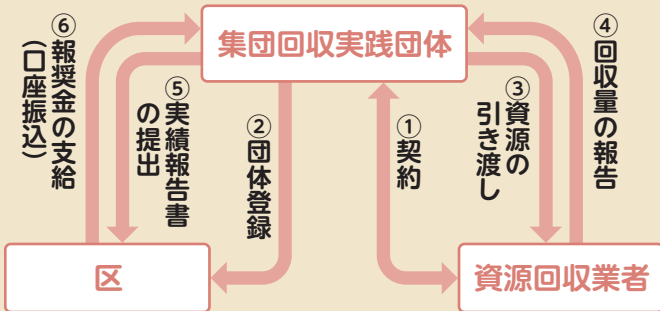


総回収量が多かった団体	回収量 (kg)	1世帯あたりの回収量が多かった団体	回収量 (kg)
THE TOWER KOISHIKAWA 管理組合	41,487	宮下公園近隣の会	428
西片町会	40,960	シェルゼ千駄木 管理組合	256
一般社団法人大和郷会 リサイクル部	40,211	春日礫川町会婦人部	232
原町西町会	32,350	クローバー会	232
関水町会	30,580	ドミ小石川管理組合	216

### 集団回収とは

町会・自治会、マンションの管理組合、社宅、PTAなど、10世帯以上の区民で構成されるグループで各家庭から出る資源を集めて民間の資源回収業者へ引き渡す、自主的な資源回収システムです。

集団回収では、古紙をはじめとした最大7品目を回収できます。



区では回収量に応じた報奨金(1kgにつき6円)を団体にお支払いします。

皆様の登録をお待ちしています。

問い合わせ リサイクル清掃課 ☎03-5803-1184



区HP▶

## 年末年始のごみ収集

**12月31日(土)から  
1月3日(火)はごみ収集をお休みします。**



- 年末年始はごみの量が増えるため、平常の収集時間と異なります。ごみは必ず収集日の**午前8時まで**に集積所にお出しください。
- 年末の収集最終日に、集積所の看板に「年内終了」のステッカーを貼ります。**年始の収集開始日まで、絶対にごみを出さないでください。**

種別	収集日	年末最終日	年始開始日
可燃ごみ	月・木収集地区	12/29 (木)	1/5 (木)
	火・金収集地区	12/30 (金)	1/6 (金)
	水・土収集地区	12/28 (水)	1/4 (水)
不燃ごみ	月2回	12/28 (水)まで 曜日どおり	1/4 (水)から 曜日どおり
資源	週1回	12/30 (金)まで 曜日どおり	

### 粗大ごみは申し込み制です。

毎年年末は粗大ごみの収集の申し込みが多くなります。早めにお申し込みをお願いいたします。

### 粗大ごみ受付センター

- 電話による申し込み ☎03-5296-7000

年末は12/28 (水) 午後7時まで  
年始は1/4 (水) 午前8時から受付を行います。

- インターネットによる申し込み

<https://sodai.tokyokankyo.or.jp>

年末は12/28 (水) 午後11時59分まで  
年始は1/4 (水) 午前0時から受付を行います。

問い合わせ 文京清掃事務所 ☎03-3813-6661



▲粗大ごみ受付センター

### 国の認定事業者によるパソコン回収をご利用ください

問い合わせ リネットジャパンリサイクル(株)  
リネットお客様センター  
☎0570-085-800  
営業時間: 午前10時~午後5時(年末年始を除く)

詳細はこちら▶

