

V 緑被の状況

樹木・植栽・芝生・草等の植物で覆われた土地のことを緑被地とし、敷地面積に占める緑被地の面積割合を緑被率としている。

また、緑被地のうち樹木（高木、低木）・竹に覆われた区域を特に樹木被覆地とし、敷地面積に占める樹木被覆地の面積割合を樹木被覆地率とする。同様に、草地で覆われた面積割合を草地率、裸地、水面で覆われた面積割合をそれぞれ裸地率、水面率とする。

1. 緑被の現況と他区との比較

1-1. 緑被の概況

本区全域における緑被地（樹木被覆地、草地）および裸地、水面の状況を表V-1に示す。また、その構成比率を図V-1に、樹木被覆地の分布状況を図V-2に示す。

本区における緑被地面積は 207.36ha で、緑被率（緑被地の文京区全体の面積に占める割合）は 18.4%であった。

緑被率の内訳は樹木被覆地率 17.0%、草地率 1.4%となっている。緑被地の約 9 割は樹木被覆地が占めており、本区の緑被は樹木が中心となって構成されている。

表 V-1 緑被の状況

項目	面積 (ha)	比率 (%)
緑被地	207.36	18.4
樹木被覆地	191.70	17.0
草地	15.66	1.4
裸地	12.65	1.1
水面	5.74	0.5
その他	903.25	80.0
区全体	1129.00	100.0

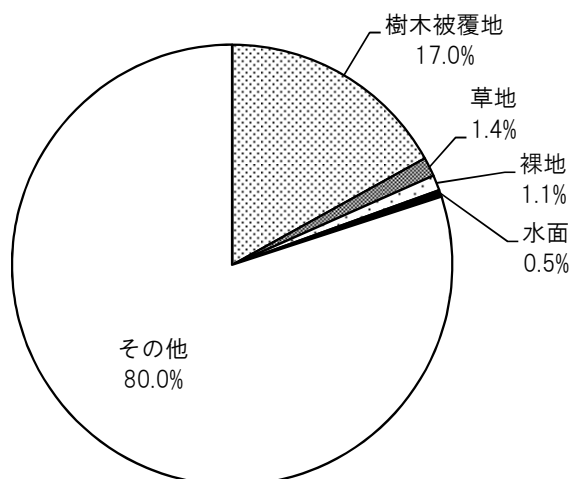


図 V-1 緑被の構成比率

1-2. みどり率

○ みどり率 = (緑被地面積 + 水面面積 + 公園空地面積) ÷ 地域面積 × 100

○ 文京区のみどり率 : 19.7%

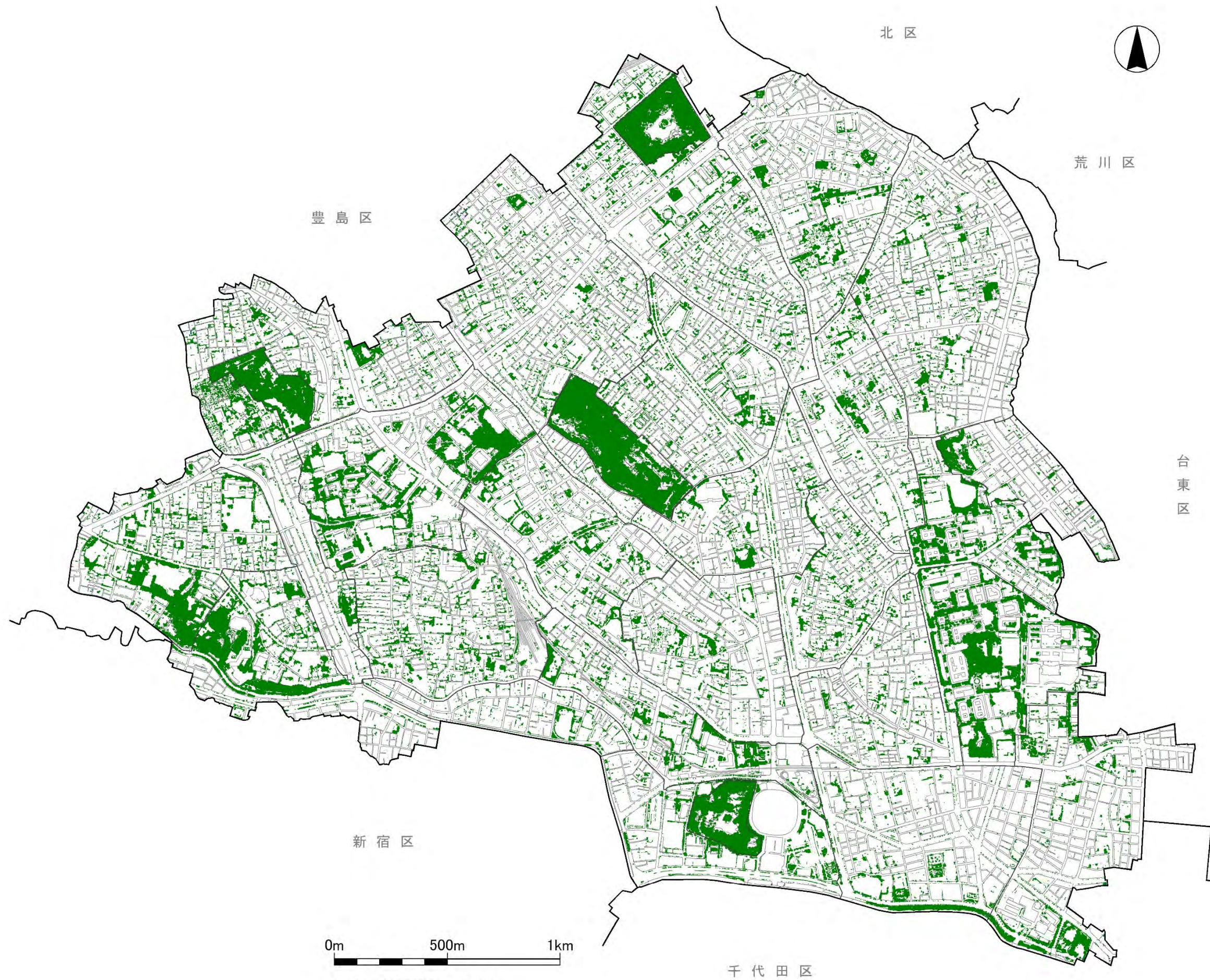
平成 12 年度に策定された「東京構想 2000」および「緑の東京計画」における東京のみどりづくりの目標値として「みどり率」がある。みどり率とは、従来の「緑被率」に「河川等の水面を占める割合」と「公園の緑で覆われていない面積の割合」を加えたもので、ある地域における樹林地、草地、農地、宅地内の緑（屋上緑化を含む）、公園、街路樹、河川、水路、湖沼などの面積がその地域全体の面積に占める割合のことである。

本区のみどり率は 19.7% で、区域別のみどり率を表 V-2 に示す。

表 V-2 区域別みどり率

区域	敷地面積	樹木被覆地	草地	緑被地	水面	公園空地	みどり率対象地	樹木被覆地率	草地率	緑被率	みどり率
	(ha)	面積 (ha)						(%)			
後楽	36.30	4.74	0.36	5.10	0.74	0.37	6.21	13.1	1.0	14.1	17.1
春日	33.60	5.77	0.70	6.47	0.00	0.30	6.78	17.2	2.1	19.3	20.2
小石川南	44.50	4.12	0.12	4.23	0.00	0.10	4.34	9.3	0.3	9.5	9.7
小石川北	41.20	6.00	0.38	6.38	0.00	0.52	6.90	14.6	0.9	15.5	16.8
白山南	34.10	3.70	0.33	4.02	0.00	0.05	4.07	10.8	1.0	11.8	11.9
白山北	48.10	6.38	0.59	6.97	0.00	0.08	7.06	13.3	1.2	14.5	14.7
千石	68.80	6.85	0.83	7.68	0.00	0.18	7.86	10.0	1.2	11.2	11.4
水道	19.30	1.57	0.18	1.75	0.65	0.03	2.43	8.1	0.9	9.0	12.6
小日向	50.20	6.90	1.00	7.89	0.00	0.06	7.96	13.7	2.0	15.7	15.9
大塚南	55.10	13.76	1.25	15.00	0.02	1.42	16.44	25.0	2.3	27.2	29.8
大塚北	50.90	8.15	0.38	8.53	0.00	0.33	8.86	16.0	0.7	16.8	17.4
関口	43.90	10.62	0.60	11.22	1.04	0.43	12.69	24.2	1.4	25.6	28.9
目白台	48.50	11.15	1.80	12.94	0.17	0.94	14.05	23.0	3.7	26.7	29.0
音羽	19.30	1.89	0.18	2.07	0.00	0.19	2.26	9.8	0.9	10.7	11.7
本郷南	55.60	4.99	0.51	5.51	0.62	0.31	6.44	9.0	0.9	9.9	11.6
本郷北	37.90	3.03	0.24	3.27	0.00	0.12	3.39	8.0	0.6	8.6	8.9
湯島	55.30	6.26	0.52	6.79	0.41	0.16	7.35	11.3	0.9	12.3	13.3
西片	27.90	3.90	0.30	4.20	0.00	0.04	4.23	14.0	1.1	15.0	15.2
向丘	35.40	4.64	0.25	4.89	0.00	0.07	4.96	13.1	0.7	13.8	14.0
弥生	27.20	6.66	0.54	7.19	0.00	0.02	7.21	24.5	2.0	26.4	26.5
根津	20.50	2.62	0.05	2.67	0.03	0.05	2.75	12.8	0.2	13.0	13.4
千駄木	72.70	7.10	0.61	7.71	0.03	0.21	7.96	9.8	0.8	10.6	10.9
本駒込東	53.50	6.23	0.35	6.58	0.00	0.40	6.98	11.6	0.6	12.3	13.0
本駒込西	66.90	8.82	0.82	9.64	0.00	0.86	10.50	13.2	1.2	14.4	15.7
一般区域小計	1,046.70	145.83	12.87	158.70	3.73	7.24	169.67	13.9	1.2	15.2	16.2
東大本郷	42.80	13.31	0.52	13.83	0.14	0.00	13.97	31.1	1.2	32.3	32.6
六義園	8.80	7.25	0.38	7.63	0.85	0.27	8.75	82.4	4.3	86.7	99.4
後楽園	7.10	5.40	0.38	5.77	0.81	0.40	6.98	76.1	5.3	81.3	98.3
植物園	16.10	13.44	1.13	14.57	0.20	1.07	15.84	83.5	7.0	90.5	98.4
豊島岡墓地	7.80	6.48	0.38	6.86	0.01	0.00	6.86	83.0	4.9	87.9	88.0
特別区域小計	82.60	45.87	2.79	48.66	2.01	1.74	52.40	55.5	3.4	58.9	63.4
区全体	1,129.00	191.70	15.66	207.36	5.74	8.97	222.07	17.0	1.4	18.4	19.7

注：数値の端数処理（四捨五入）のため、表中の各項の合計は、必ずしも総計値と一致しない。

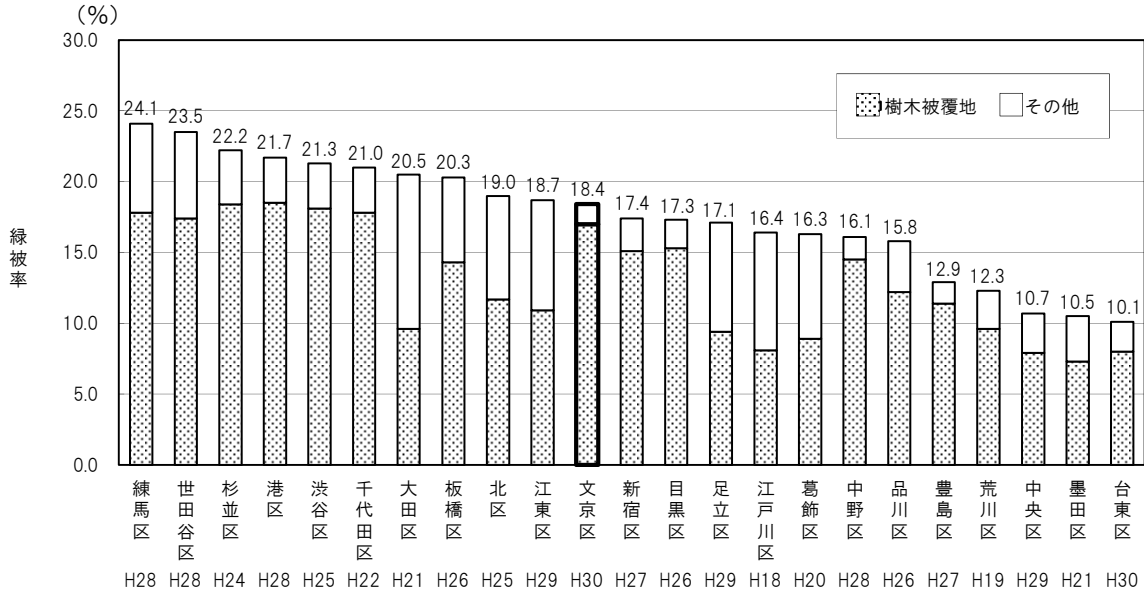


図V-2 樹木被覆地分布図

1-3. 他区との比較

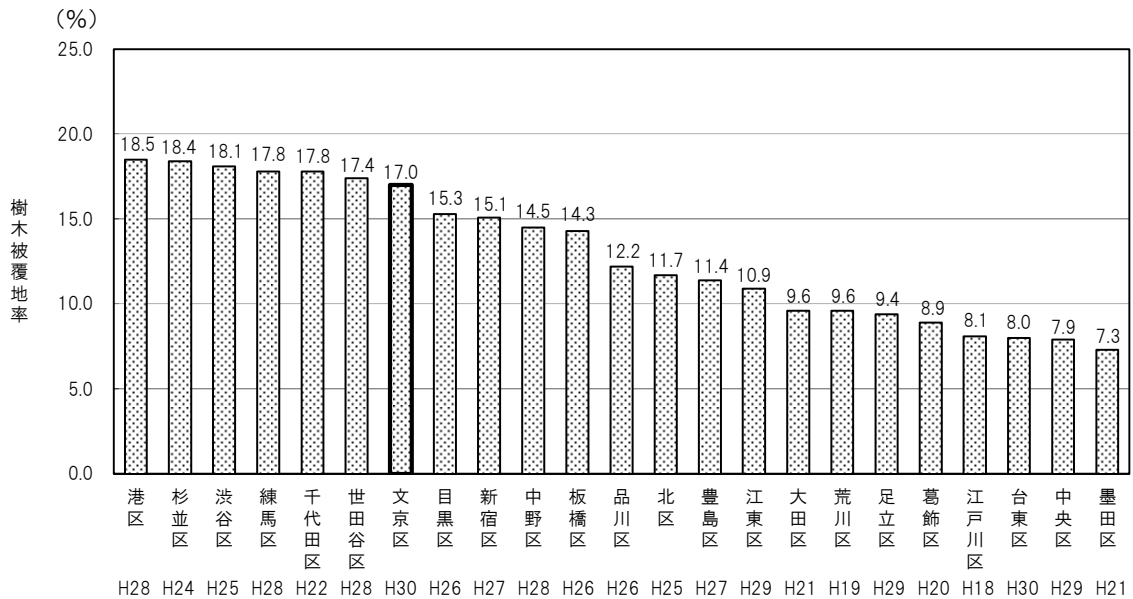
他区と本区の緑被率の状況および樹木被覆地率の状況を図V-3、図V-4に示す。

本区における緑被率は、練馬区、世田谷区、杉並区、港区、千代田区、渋谷区、大田区、板橋区といった緑被率が20%以上である区に次いで比較的高い値となっており、北区、江東区と同程度である。



注 1：区によって調査年度や解析、集計方法等が異なるため、厳格な意味での比較とはならない。
 2：区名下の数字はそれぞれの区の調査年度。
 3：その他には、草地、雑草地、農地などが含まれる。

図V-3 他区との緑被率の比較



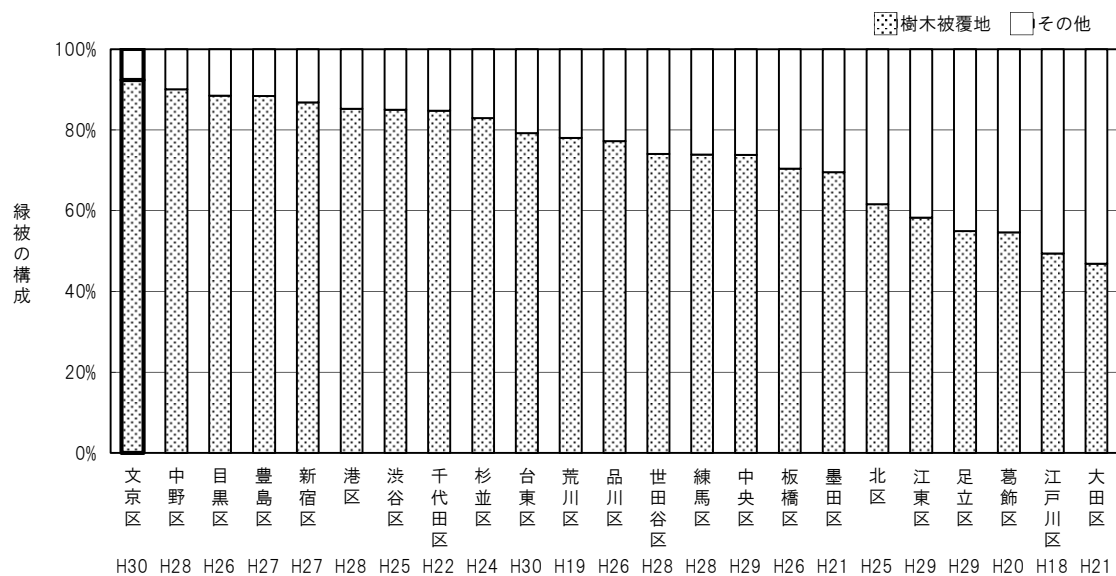
注 1：区によって調査年度や解析、集計方法等が異なるため、厳格な意味での比較とはならない。
 2：区名下の数字はそれぞれの区の調査年度。

図V-4 他区との樹木被覆地率の比較

次に緑被の構成内容の比率を図V-5に示す。

緑被地の構成内容は区により大きく異なっている。文京区、中野区、豊島区などの大きな河川等がない区では、樹木被覆地によって緑被地が構成される傾向にある。この中でも、本区は、緑被地に占める樹木被覆地の割合がもっとも高い位置にある。

一方、足立区、江戸川区、葛飾区といった河川敷を有する区や、大田区、江東区のように区内に海岸部の埋立地等有する区では、緑被地の多くが樹木被覆地以外（主に草地）で構成される傾向にある。



- 注 1：区によって調査年度や解析、集計方法等が異なるため、厳格な意味での比較とはならない。
 2：区名下の数字はそれぞれの区の調査年度。
 3：その他には、草地、雑草地、農地などが含まれる。

図V-5 緑被の構成比

2. 緑被の分布状況

2-1. 都市構造区分別の緑被の特徴

- 緑被地面積の多い都市構造区分
公園緑地 低層建築群 学校用地 高層建築群
- 緑被地面積の特に少ない都市構造区分
河川 工場用地 個人庭園

都市構造区分別の面積、緑被の状況を表V-3、また、都市構造区分図を図V-6に、緑地分布図を図V-7に、都市構造区分別敷地面積比率を図V-8に、都市構造区分別緑被地面積比率を図V-9にそれぞれ示す。

表V-3 都市構造区分別緑被率

都市構造区分	敷地面積 (ha)	樹木 被覆地	草地	裸地	水面	緑被地	小計	樹木 被覆地率	草地	裸地	緑被率
		(ha)						(%)			
低層建築群	307.90	36.44	3.22	1.89	0.00	39.66	41.55	11.8	1.0	0.6	12.9
高層建築群	382.20	29.16	3.35	1.08	0.00	32.50	33.59	7.6	0.9	0.3	8.5
工場用地	17.50	0.66	0.17	0.21	0.00	0.83	1.05	3.8	1.0	1.2	4.8
社寺用地	58.00	23.63	0.91	0.46	0.04	24.54	25.04	40.7	1.6	0.8	42.3
個人庭園	3.60	2.37	0.08	0.00	0.00	2.44	2.45	65.8	2.2	0.0	67.9
学校用地	149.90	37.35	3.16	5.86	0.14	40.50	46.50	24.9	2.1	3.9	27.0
公園緑地	57.10	41.29	3.41	3.14	2.06	44.71	49.91	72.3	6.0	5.5	78.3
交通施設	119.60	13.92	0.67	0.00	0.00	14.59	14.59	11.6	0.6	0.0	12.2
河川	6.70	1.06	0.03	0.00	3.45	1.08	4.53	15.8	0.4	0.0	16.2
その他	26.50	5.84	0.67	0.00	0.04	6.51	6.55	22.0	2.5	0.0	24.6
区全体	1129.00	191.70	15.66	12.65	5.74	207.36	225.75	17.0	1.4	1.1	18.4

注：数値の端数処理（四捨五入）のため、表中の各項の合計は、必ずしも総計値と一致しない。

低層建築群および高層建築群の面積で本区全体の面積の約60%を占め、これに学校用地、交通施設を加えると本区全体の80%以上の面積となる。このように、本区の花面積の大半は低層建築群、高層建築群、学校用地、交通施設の4つ都市構造区分により占められており、そのあとに社寺用地、公園緑地が続いている。社寺や公園における緑の分布がある程度固定化されていることを考えると、本区の花将来的な緑化施策の展開を考える上では、この上位を占めている4つの都市構造区分に分布する緑被地が重要な役割を担っている。

緑被率では、公園緑地が78.3%ともっとも高く、次いで個人庭園、社寺用地と続く。

特に、社寺用地の緑被地は、公園緑地の緑被地と比べて約半分ほどの面積があり、緑被率も43.1%と本区において比較的大きな割合を占めている。

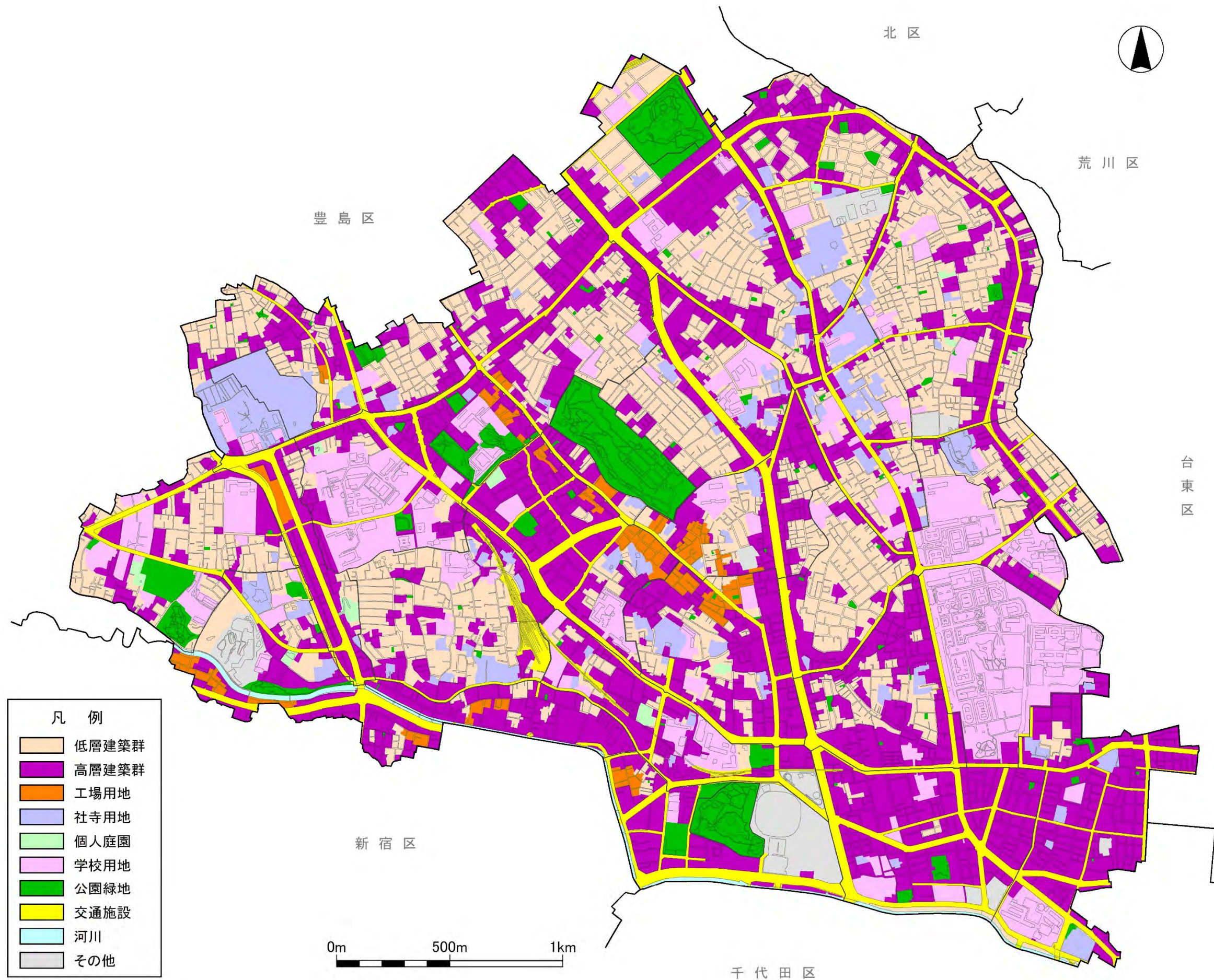


图 V-6 都市構造区分图

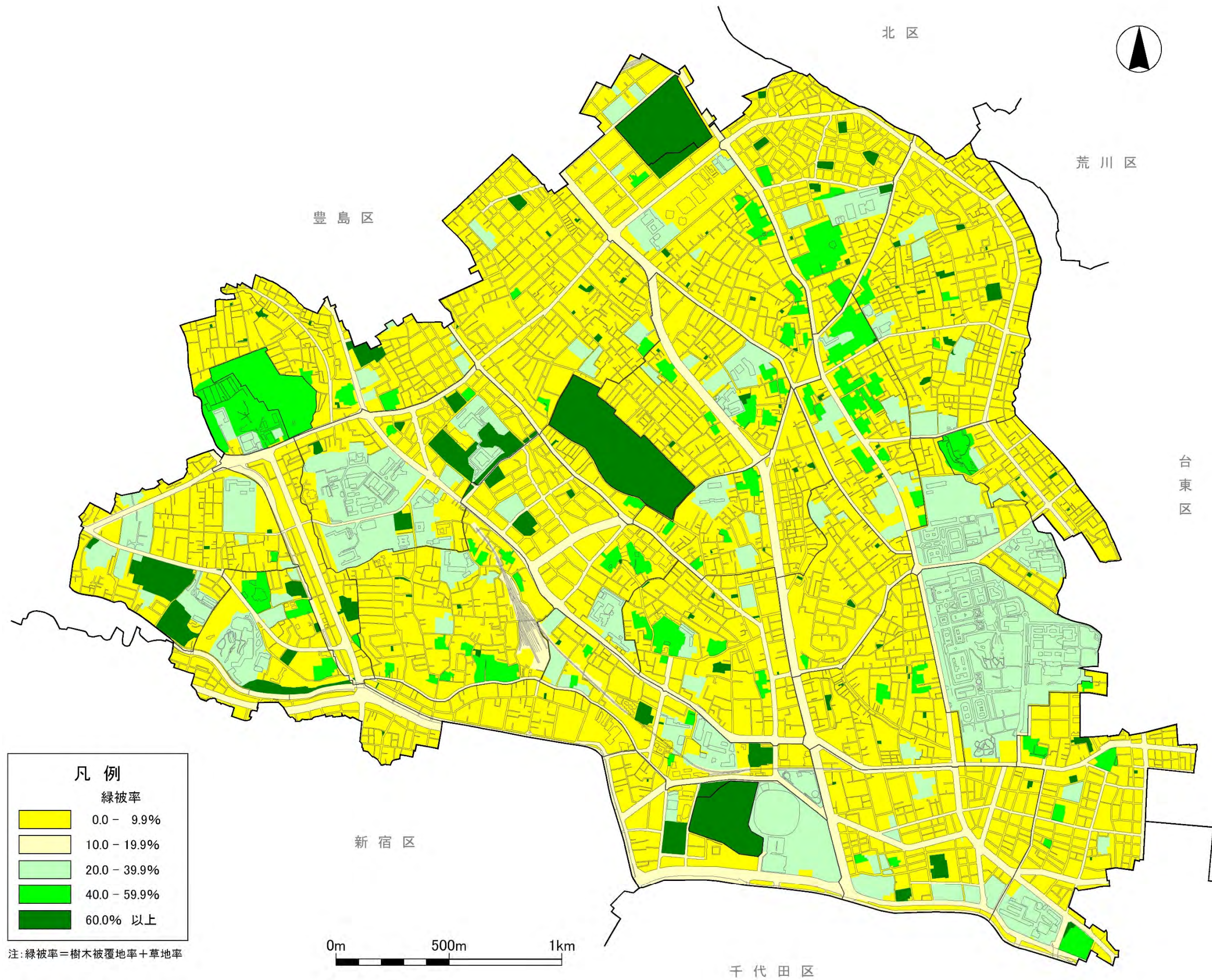


图 V-7 緑地分布图

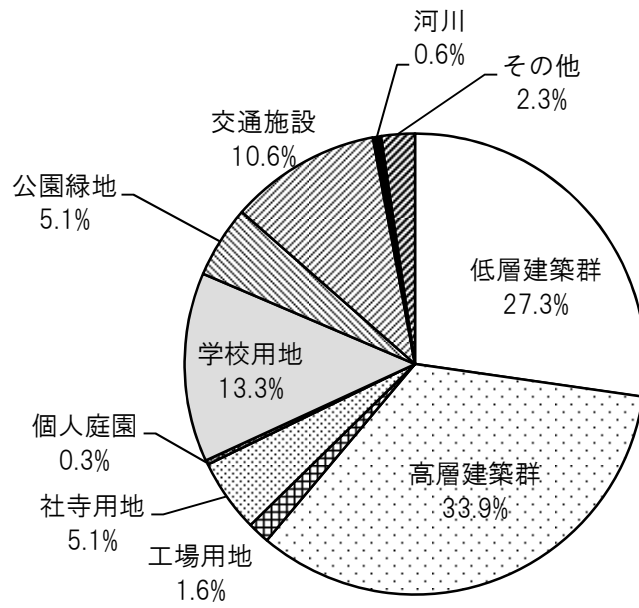


図 V - 8 都市構造区分別敷地面積比率

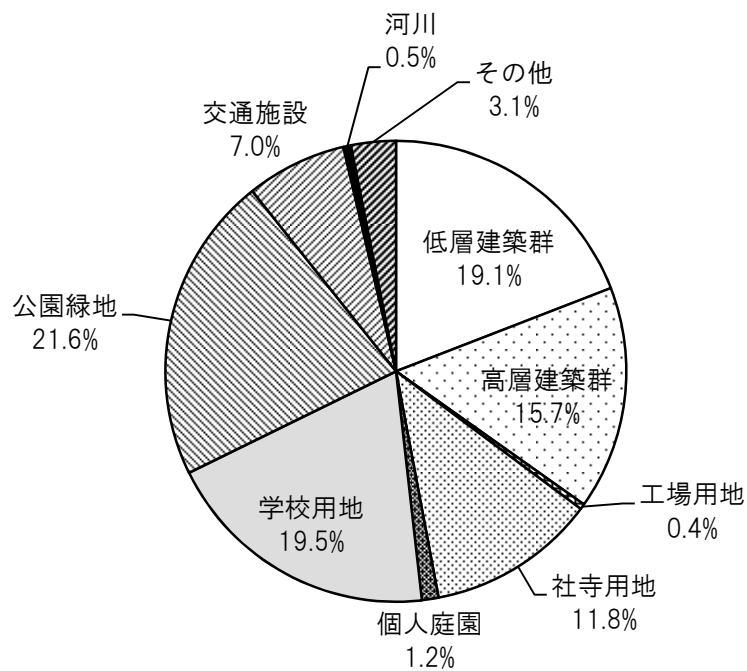


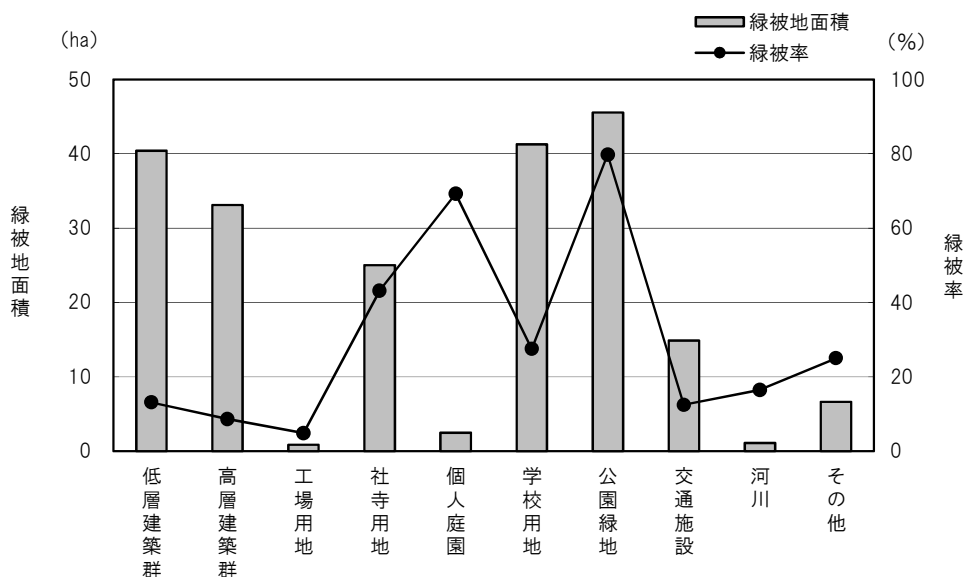
図 V - 9 都市構造区分別緑被地面積比率

次に都市構造区別の緑被地面積および緑被率の関係を図V-10に示す。
都市構造区分と緑被地の関係には次のような特徴があった。

- 緑被率は高く、敷地面積は小さいが緑被地面積が大きい都市構造区分
公園緑地 社寺用地
- 緑被率は高く、敷地面積および緑被地面積が小さい都市構造区分
個人庭園
- 緑被率は低く、敷地面積および緑被地面積が大きい都市構造区分
高層建築群 低層建築群
- 緑被率は低く、敷地面積および緑被地面積が小さい都市構造区分
工場用地 河川
- 緑被率はやや高く、緑被地面積が大きい都市構造区分
学校用地
- 緑被率も緑被地面積も比較的小さい都市構造区分
交通施設

公園緑地は、敷地面積は小さいながら緑被率・緑被地面積がともに高く、本区の緑被地として重要な役割を果たしている。同様に学校用地、社寺用地もこれに準じる役割を果たしている。

低層建築群、高層建築群の緑被率は区平均を下回るが、本区でこれらの敷地面積の占める割合は大きいため、緑被地の面積の総和も大きくなる。特に、低層建築群は公園緑地に次いで緑被地を有している区分である。低層建築群および高層建築群の緑被率の増減が、本区全体の緑量に大きな影響を与えるものとなっている。



図V-10 都市構造区分別緑被地面積と緑被率の関係

2-2. 用途地域別の緑被の特徴

- 緑被地面積の多い地域
第1種中高層住居専用地域 第1種低層住居専用地域 第1種住居地域
- 緑被地面積の特に少ない用途地域
第2種中高層住居専用地域 準工業地域

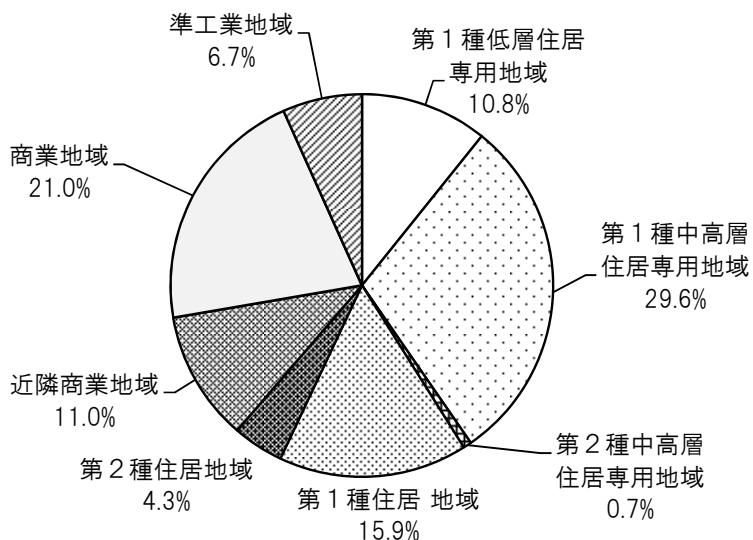
用途地域別の面積、緑被の状況を表V-4に示す。また、用途地域別の敷地面積比率を図V-11に示す。

住居系の用途地域（第1種低層住居専用地域、第1種中高層住居専用地域、第2種中高層住居専用地域、第1種住居地域、第2種住居地域）の面積は、本区全体の面積の約60%を占めており、これに対して、商業系（商業地域、近隣商業地域）が約30%、準工業地域が10%満たない程度となっている。

表V-4 用途地域別緑被率

用途地域	敷地面積 (ha)	樹木 被覆地	草地	裸地	水面	緑被地	小計	樹木 被覆地率	草地	裸地	緑被率
		(ha)						(%)			
第1種低層住居専用地域	121.80	41.58	4.44	2.78	1.50	46.02	50.30	34.1	3.6	2.3	37.8
第1種中高層住居専用地域	334.80	74.49	5.19	5.75	0.22	79.68	85.65	22.2	1.5	1.7	23.8
第2種中高層住居専用地域	7.80	0.59	0.03	0.02	0.00	0.62	0.64	7.6	0.4	0.2	8.0
第1種住居地域	180.20	31.29	2.37	1.95	1.82	33.65	37.43	17.4	1.3	1.1	18.7
第2種住居地域	48.80	11.06	0.80	0.63	0.24	11.86	12.72	22.7	1.6	1.3	24.3
近隣商業地域	124.30	9.49	0.98	0.34	0.33	10.47	11.14	7.6	0.8	0.3	8.4
商業地域	237.30	17.36	1.24	0.61	0.97	18.59	20.18	7.3	0.5	0.3	7.8
準工業地域	76.00	5.84	0.63	0.58	0.66	6.46	7.70	7.7	0.8	0.8	8.5
合計	1131.00	191.70	15.66	12.65	5.74	207.36	225.75	16.9	1.4	1.1	18.3

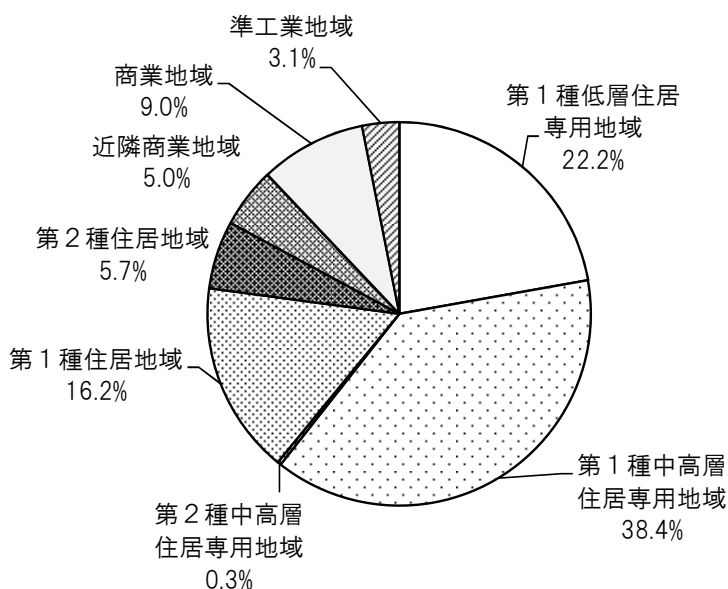
注：数値の端数処理（四捨五入）のため、表中の各項の合計は、必ずしも総計値と一致しない。



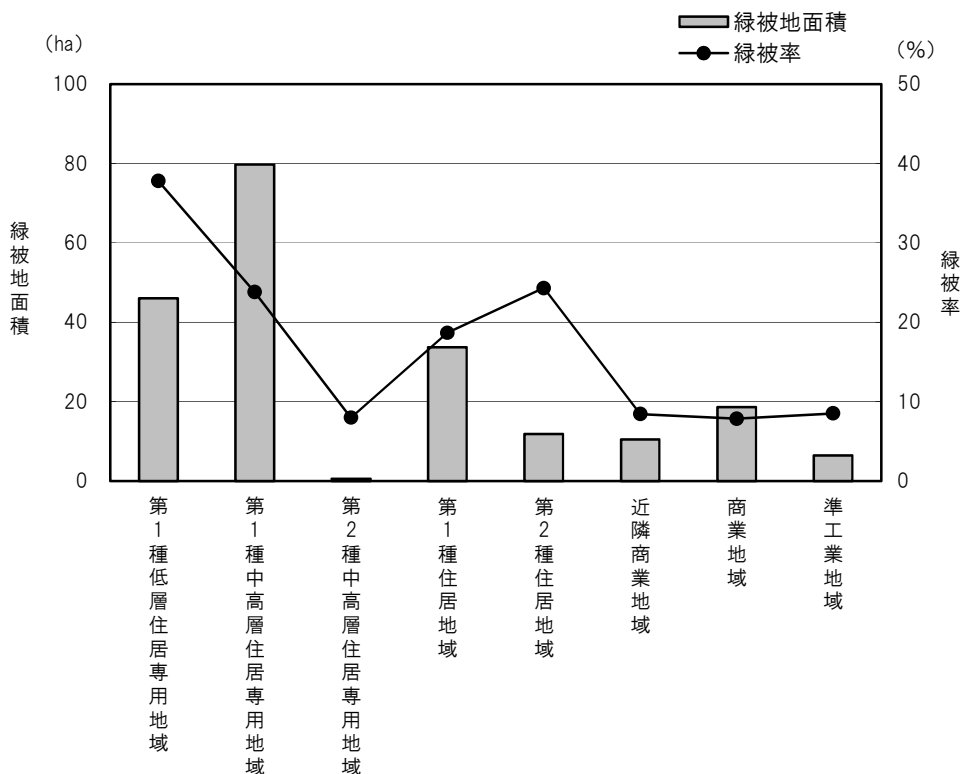
図V-11 用途地域別敷地面積構成比率

用途地域別の緑被地面積比率を図V-12に、用途地域別の緑被地面積および緑被率の関係を図V-13に示す。

本区に分布する緑被地の8割近くが、第1種中高層住居専用地域、第1種低層住居専用地域、第1種住居地域で占められている。緑被率は、第1種低層住居専用地域が37.8%と最も高い。



図V-12 用途地域別緑被地面積比率



図V-13 用途地域別緑被地面積と緑被率の関係

用途地域と緑被地の関係には次のような特徴があった。

- 緑被率は高く、敷地面積および緑被地が大きい用途地域
第1種中高層住居専用区地域 第1種住居地域
- 緑被率は高く、敷地面積は小さいが緑被地は大きい用途地域
第1種低層住居専用地域
- 緑被率は高く、敷地面積および緑被地が小さい用途地域
第2種住居地域
- 緑被率は低く、敷地面積は大きいが緑被地は小さい用途地域
商業地域
- 緑被率は低く、敷地面積および緑被地が小さい用途地域
第2種中高層住居専用地域 準工業地域 近郊商業地域

もっとも高い緑被率を有す第1種低層住居専用地域は、敷地面積は比較的小さいものの、緑被地面積は第1種中高層住居専用地域に次ぐ大きさで、その影響は大きい。

また、第1種中高層住居専用地域、第1種住居地域は、比較的高い緑被率を有している地域であり、緑被地面積もこれらの地域で本区の45%程度を占めている。この区分における緑被率の増減は本区の緑に大きな影響を与える。

一方、商業地域、近隣商業地域の緑被率は、それぞれ10%に満たない程度と低いが、これらの商業系の用途地域の面積が占める割合は30%程度と本区の中でも比較的大きいことから、この地域の緑化の推進は、緑を確保する上で重要となる。

2-3. 区域別、町丁目別の緑被の特徴

区域別の緑被の状況を図V-14、区域別の都市構造区分別および用途地域別の構成比と緑被率の状況を図V-15、図V-16に示す。

また、町丁目別の緑被の状況を表V-5、表V-6、図V-17に、町丁目別の樹木覆率の分布状況を図V-18にそれぞれ示す。

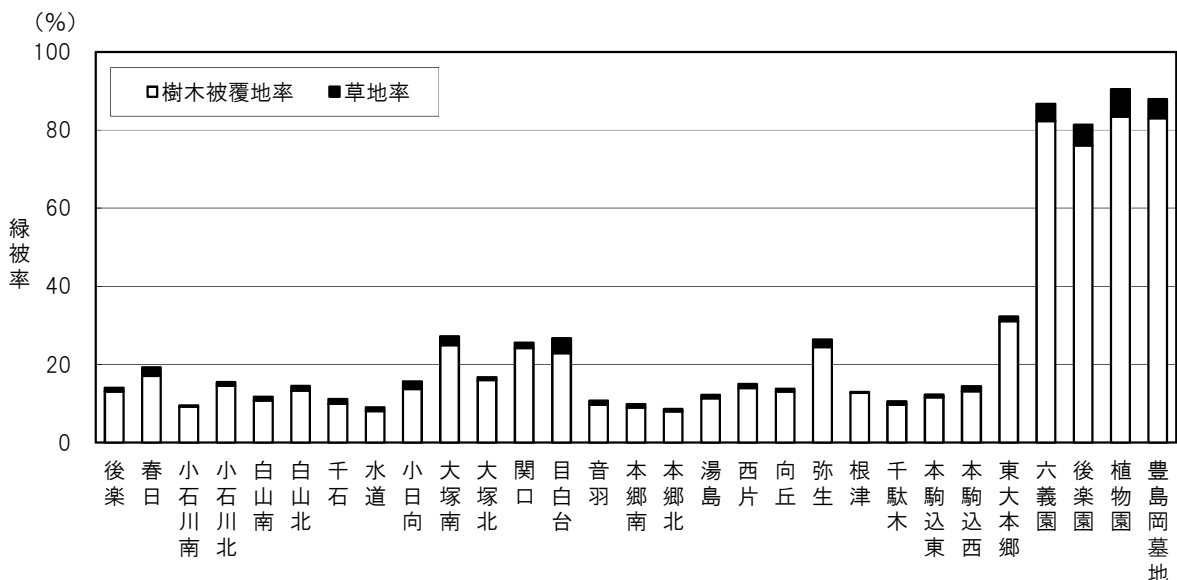
各区域と緑被地の関係には以下に示すような特徴があった。

- 緑被率の高い区域
特別区域 大塚南 目白台 弥生 関口
- 緑被率の特に低い区域
本郷北 水道 小石川南 本郷南
- 緑被率の高い町丁目
関口2丁目 目白台1丁目
- 緑被率の低い町丁目
湯島2丁目 本郷3丁目

一般区域では、大塚南がもっとも高い緑被率（27.2%）となっており、目白台、弥生、関口が続き、いずれも25%を超えている。これらの区域は住宅地が多く、学校や公園等の大規模な緑地も存在している地域である。

特別区域では、東大本郷を除いた六義園、後楽園、小石川植物園、豊島岡墓地で80%を超える非常に高い緑被率となっている。

これに対して、商業や準工業などに利用されている本郷北、水道、小石川南、本郷南などの区域では、緑被率は10%に満たない。



図V-14 区域別樹木被覆地率および草地率

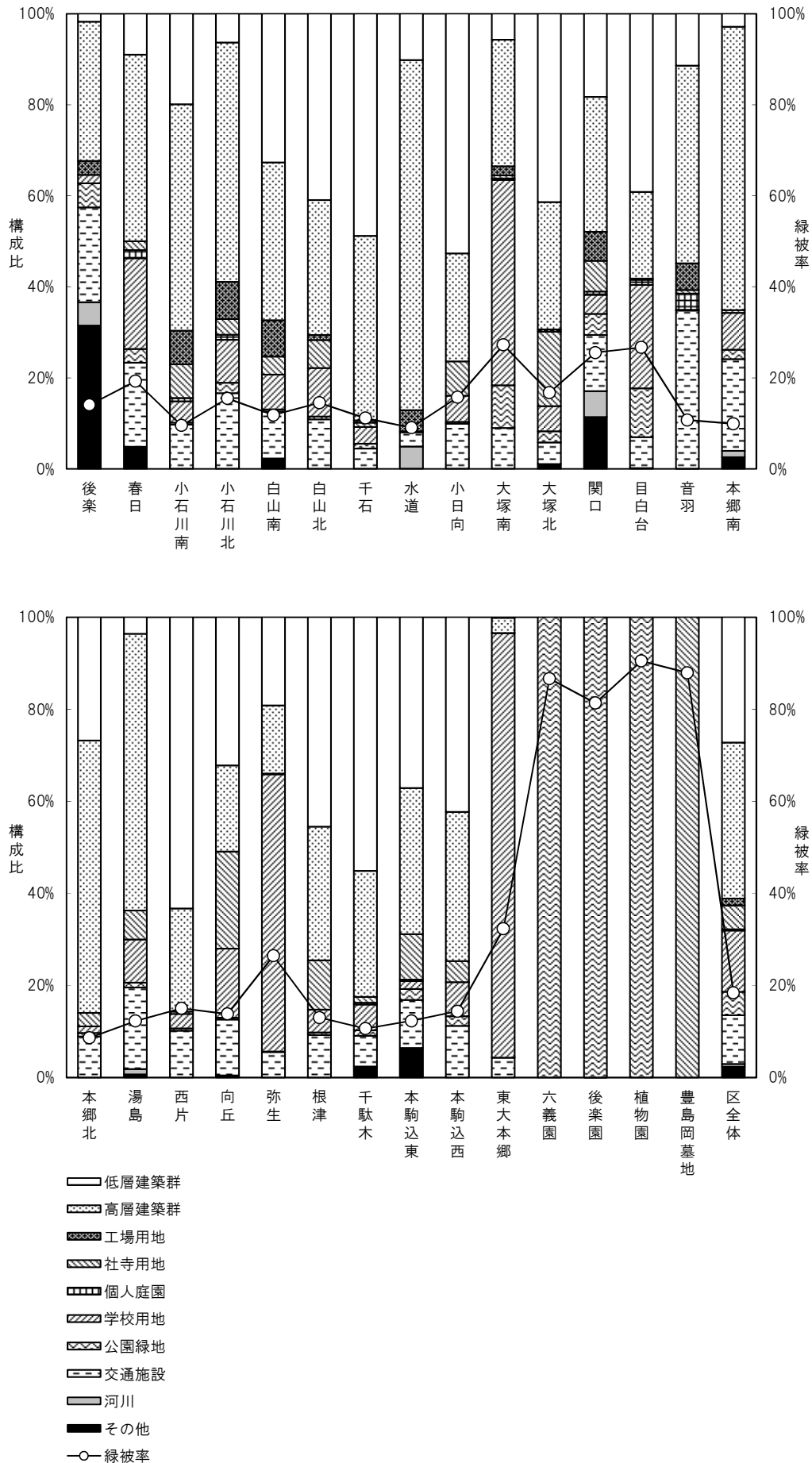
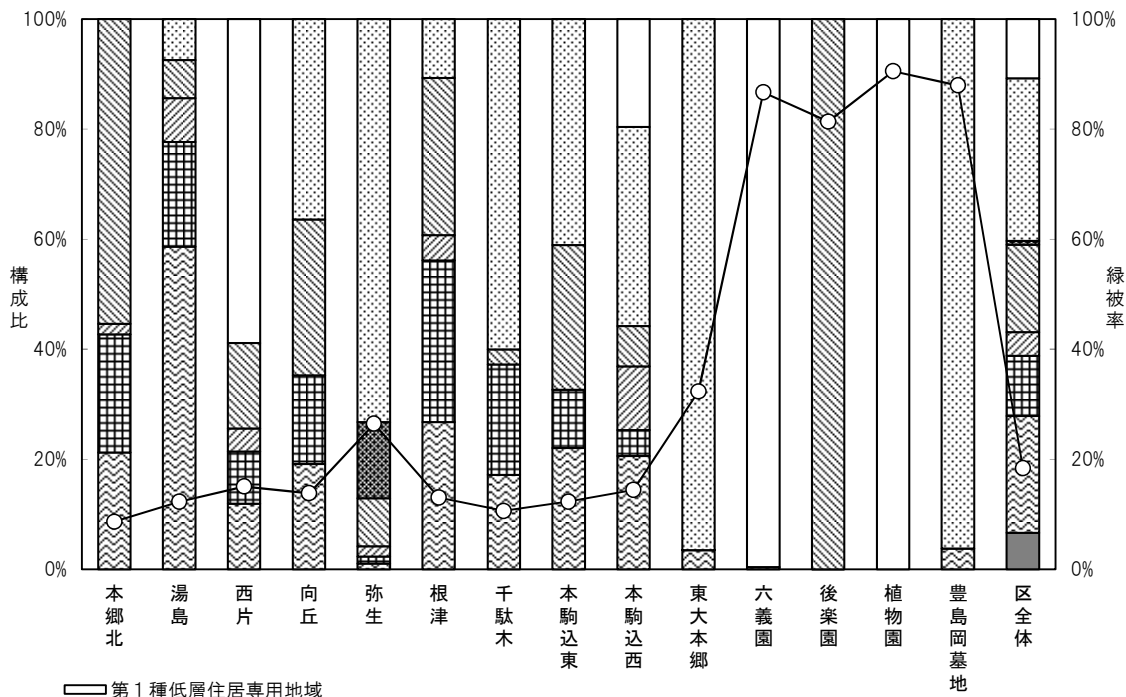
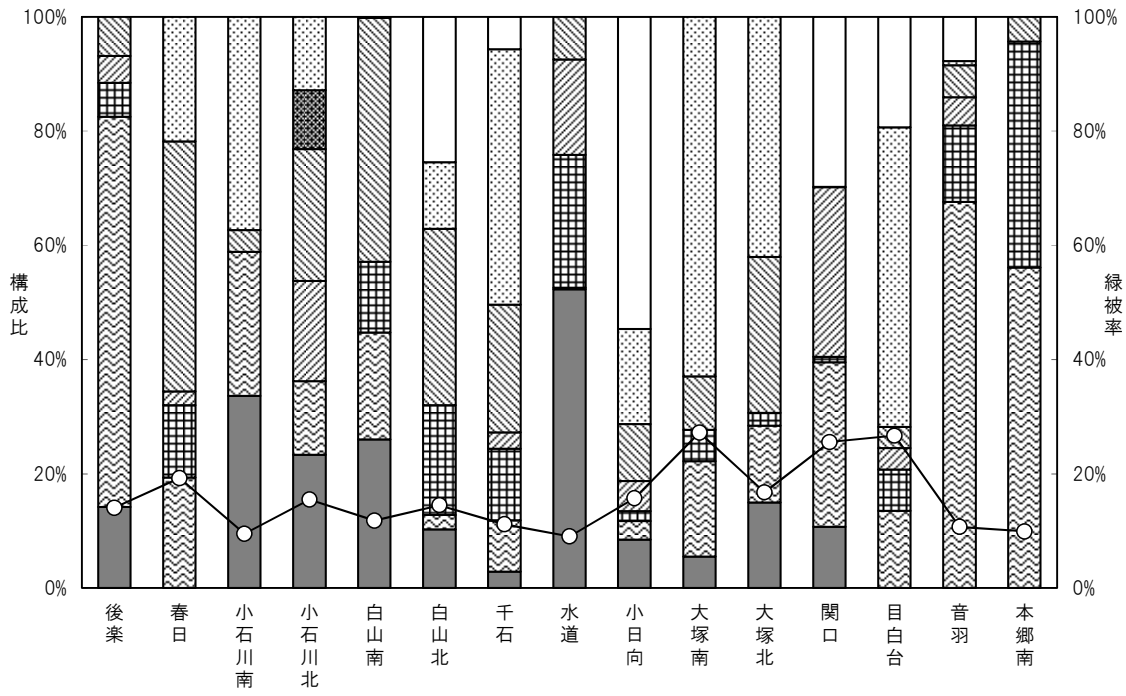


図 V - 15 区域別都市構造区分の構成比と緑被率



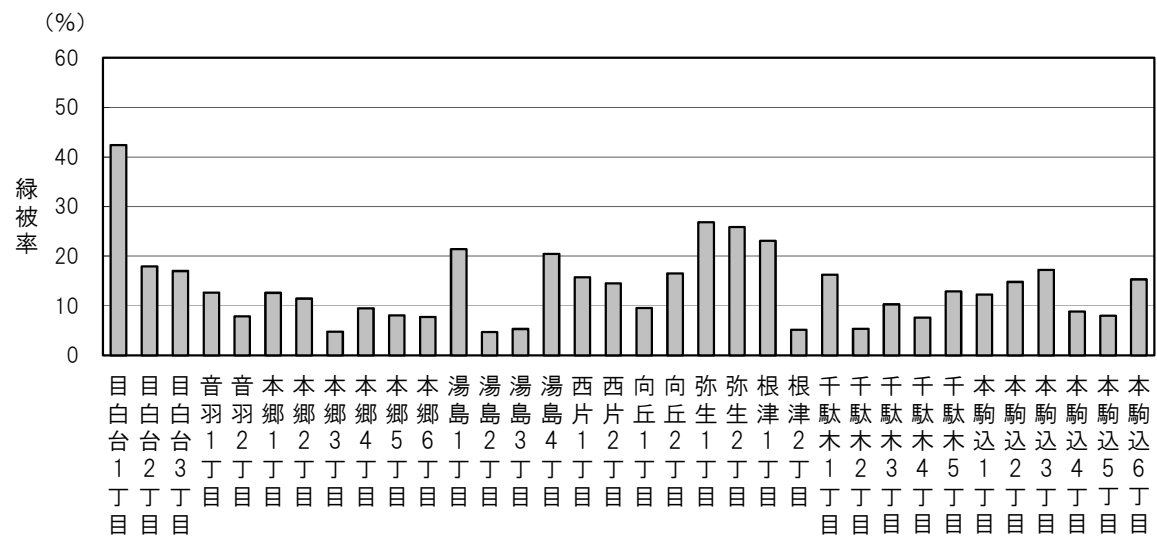
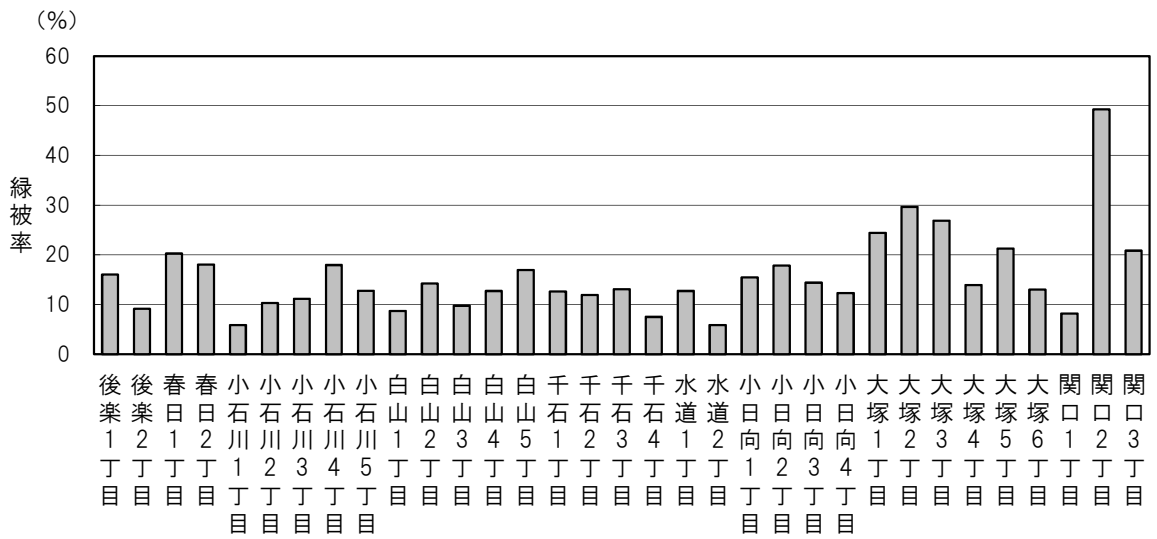
- 第1種低層住居専用地域
- ▨ 第1種中高層住居専用地域
- ▩ 第2種中高層住居専用地域
- ▧ 第1種住居地域
- ▦ 第2種住居地域
- ▤ 近隣商業地域
- ▣ 商業地域
- ▢ 準工業地域
- 緑被率

図V-16 区域別用途地域の構成比と緑被率

一般区域における町丁目別の緑被率の分布をみると、関口2丁目の緑被率が49.2%ともっとも高く、目白台1丁目と目白1丁目が42.4%と続いている。これは東西に続く台地と低地の境に位置する崖線の緑が、公園、学校、個人住宅等の敷地内に残されているためであると考えられる。

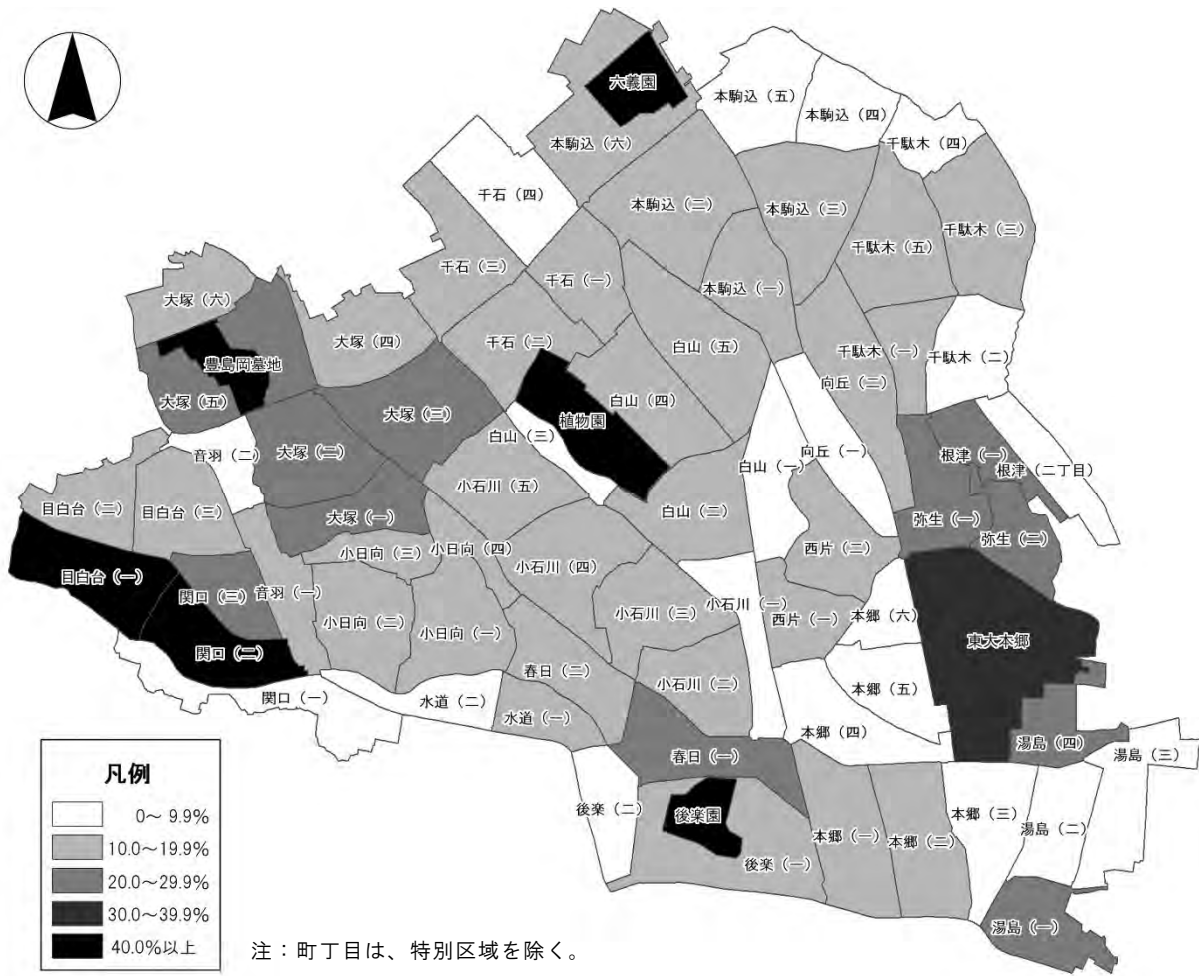
また、関口3丁目、小日向2丁目など豊かな緑を有する個人宅の存在する地域や、大塚1丁目、大塚2丁目、大塚3丁目、弥生1丁目、弥生2丁目、根津1丁目など大学、社寺等にまとまった緑が存在する地域の緑被率が高くなっている。

一方、本郷3丁目、水道2丁目、湯島2丁目、湯島3丁目、根津2丁目、小石川1丁目は、中心部に幹線道路が存在する地域や、商業系、準工業系の用途に利用されている地域では緑被率が低くなっている。



注：町丁目は、特別区域を除く。

図V-17 町丁目別緑被率



図V-18 町丁目別緑被率

表V-5 町丁目別緑被率 (1/2)

区域	町丁目	敷地面積	樹木被覆地	草地	裸地	水面	緑被地	樹木被覆地率	草地率	裸地率	緑被率
		(ha)	(ha)				(%)				
後楽	後楽1丁目	26.00	4.00	0.17	0.29	0.54	4.16	15.4	0.6	1.1	16.0
	後楽2丁目	10.30	0.75	0.19	0.04	0.20	0.94	7.3	1.9	0.4	9.1
		36.30	4.74	0.36	0.33	0.74	5.10	13.1	1.0	0.9	14.1
春日	春日1丁目	18.50	3.47	0.28	0.61	0.00	3.74	18.7	1.5	3.3	20.2
	春日2丁目	15.10	2.30	0.43	0.07	0.00	2.73	15.2	2.8	0.5	18.1
		33.60	5.77	0.70	0.68	0.00	6.47	17.2	2.1	2.0	19.3
小石川南	小石川1丁目	11.40	0.64	0.03	0.19	0.00	0.67	5.6	0.2	1.7	5.9
	小石川2丁目	14.80	1.48	0.04	0.04	0.00	1.52	10.0	0.3	0.3	10.3
	小石川3丁目	18.30	2.00	0.04	0.07	0.00	2.04	10.9	0.2	0.4	11.2
		44.50	4.12	0.12	0.31	0.00	4.23	9.3	0.3	0.7	9.5
小石川北	小石川4丁目	21.70	3.54	0.35	0.26	0.00	3.89	16.3	1.6	1.2	17.9
	小石川5丁目	19.50	2.46	0.03	0.46	0.00	2.49	12.6	0.2	2.4	12.8
		41.20	6.00	0.38	0.72	0.00	6.38	14.6	0.9	1.8	15.5
白山南	白山1丁目	15.00	1.23	0.08	0.03	0.00	1.31	8.2	0.5	0.2	8.7
	白山2丁目	19.10	2.46	0.25	0.12	0.00	2.72	12.9	1.3	0.6	14.2
		34.10	3.70	0.33	0.15	0.00	4.02	10.8	1.0	0.5	11.8
白山北	白山3丁目	5.10	0.47	0.03	0.02	0.00	0.50	9.2	0.6	0.3	9.7
	白山4丁目	19.00	2.20	0.22	0.12	0.00	2.41	11.6	1.1	0.6	12.7
	白山5丁目	24.00	3.71	0.35	0.08	0.00	4.06	15.5	1.5	0.3	16.9
		48.10	6.38	0.59	0.21	0.00	6.97	13.3	1.2	0.4	14.5
千石	千石1丁目	13.80	1.60	0.14	0.11	0.00	1.74	11.6	1.0	0.8	12.6
	千石2丁目	17.60	1.81	0.28	0.06	0.00	2.09	10.3	1.6	0.3	11.9
	千石3丁目	18.70	2.17	0.27	0.11	0.00	2.44	11.6	1.5	0.6	13.1
		68.80	6.85	0.83	0.39	0.00	7.68	10.0	1.2	0.6	11.2
水道	水道1丁目	9.00	1.02	0.12	0.03	0.21	1.15	11.4	1.4	0.3	12.7
	水道2丁目	10.30	0.54	0.06	0.01	0.44	0.60	5.3	0.6	0.0	5.8
		19.30	1.57	0.18	0.03	0.65	1.75	8.1	0.9	0.2	9.0
小日向	小日向1丁目	18.50	2.56	0.30	0.24	0.00	2.86	13.8	1.6	1.3	15.4
	小日向2丁目	17.60	2.71	0.42	0.51	0.00	3.13	15.4	2.4	2.9	17.8
	小日向3丁目	8.20	1.01	0.17	0.06	0.00	1.18	12.3	2.1	0.7	14.4
		50.20	6.90	1.00	0.81	0.00	7.89	13.7	2.0	1.6	15.7
大塚南	大塚1丁目	13.40	2.94	0.33	1.16	0.00	3.27	22.0	2.5	8.7	24.4
	大塚2丁目	19.10	5.11	0.55	1.21	0.00	5.66	26.8	2.9	6.3	29.7
	大塚3丁目	22.60	5.70	0.37	0.83	0.02	6.07	25.2	1.6	3.7	26.8
		55.10	13.76	1.25	3.21	0.02	15.00	25.0	2.3	5.8	27.2
大塚北	大塚4丁目	16.80	2.17	0.17	0.26	0.00	2.34	12.9	1.0	1.6	13.9
	大塚5丁目	21.30	4.40	0.13	0.07	0.00	4.52	20.6	0.6	0.3	21.2
	大塚6丁目	12.80	1.58	0.08	0.09	0.00	1.66	12.4	0.6	0.7	13.0
		50.90	8.15	0.38	0.42	0.00	8.53	16.0	0.7	0.8	16.8
関口	関口1丁目	18.20	1.41	0.08	0.11	0.85	1.49	7.7	0.4	0.6	8.2
	関口2丁目	15.40	7.18	0.41	0.55	0.19	7.58	46.6	2.6	3.6	49.2
	関口3丁目	10.30	2.03	0.11	0.07	0.00	2.14	19.7	1.1	0.6	20.8
		43.90	10.62	0.60	0.72	1.04	11.22	24.2	1.4	1.6	25.6
目白台	目白台1丁目	18.00	6.20	1.43	0.46	0.17	7.63	34.4	7.9	2.6	42.4
	目白台2丁目	13.80	2.24	0.23	0.01	0.00	2.47	16.3	1.7	0.1	17.9
	目白台3丁目	16.70	2.70	0.14	0.09	0.00	2.84	16.2	0.8	0.6	17.0
		48.50	11.15	1.80	0.57	0.17	12.94	23.0	3.7	1.2	26.7

注：数値の端数処理（四捨五入）のため、表中の各項の合計は、必ずしも総計値と一致しない。

表V-6 町丁目別緑被率(2/2)

区域	町丁目	敷地面積	樹木被覆地	草地	裸地	水面	緑被地	樹木被覆地率	草地率	裸地率	緑被率
		(ha)	(ha)				(%)				
音羽	音羽1丁目	11.40	1.33	0.11	0.04	0.00	1.44	11.7	1.0	0.3	12.7
	音羽2丁目	7.90	0.55	0.07	0.01	0.00	0.62	7.0	0.9	0.1	7.9
		19.30	1.89	0.18	0.04	0.00	2.07	9.8	0.9	0.2	10.7
本郷南	本郷1丁目	19.90	2.40	0.11	0.06	0.31	2.51	12.1	0.6	0.3	12.6
	本郷2丁目	19.20	1.87	0.33	0.01	0.25	2.20	9.7	1.7	0.0	11.5
	本郷3丁目	16.50	0.73	0.07	0.00	0.06	0.79	4.4	0.4	0.0	4.8
		55.60	4.99	0.51	0.07	0.62	5.51	9.0	0.9	0.1	9.9
本郷北	本郷4丁目	17.20	1.49	0.14	0.02	0.00	1.63	8.7	0.8	0.1	9.5
	本郷5丁目	13.20	1.01	0.06	0.09	0.00	1.06	7.6	0.4	0.7	8.0
	本郷6丁目	7.50	0.54	0.04	0.01	0.00	0.58	7.2	0.6	0.2	7.7
		37.90	3.03	0.24	0.13	0.00	3.27	8.0	0.6	0.3	8.6
湯島	湯島1丁目	14.00	2.78	0.22	0.04	0.40	3.00	19.8	1.6	0.3	21.4
	湯島2丁目	12.90	0.60	0.01	0.00	0.00	0.61	4.6	0.1	0.0	4.7
	湯島3丁目	17.40	0.86	0.07	0.08	0.00	0.93	4.9	0.4	0.4	5.3
	湯島4丁目	11.00	2.03	0.22	0.02	0.00	2.25	18.5	2.0	0.2	20.5
		55.30	6.26	0.52	0.14	0.41	6.79	11.3	0.9	0.3	12.3
西片	西片1丁目	12.00	1.77	0.12	0.01	0.00	1.89	14.7	1.0	0.1	15.7
	西片2丁目	15.90	2.13	0.18	0.10	0.00	2.31	13.4	1.1	0.6	14.5
		27.90	3.90	0.30	0.11	0.00	4.20	14.0	1.1	0.4	15.0
向丘	向丘1丁目	13.90	1.21	0.12	0.02	0.00	1.33	8.7	0.8	0.2	9.6
	向丘2丁目	21.50	3.43	0.13	0.09	0.00	3.56	15.9	0.6	0.4	16.5
		35.40	4.64	0.25	0.12	0.00	4.89	13.1	0.7	0.3	13.8
弥生	弥生1丁目	16.10	4.01	0.31	0.02	0.00	4.32	24.9	1.9	0.1	26.9
	弥生2丁目	11.10	2.64	0.23	0.07	0.00	2.87	23.8	2.0	0.6	25.8
		27.20	6.66	0.54	0.08	0.00	7.19	24.5	2.0	0.3	26.4
根津	根津1丁目	9.00	2.06	0.02	0.03	0.03	2.08	22.9	0.2	0.4	23.1
	根津2丁目	11.50	0.56	0.03	0.03	0.00	0.59	4.9	0.2	0.3	5.1
		20.50	2.62	0.05	0.06	0.03	2.67	12.8	0.2	0.3	13.0
千駄木	千駄木1丁目	9.30	1.32	0.20	0.02	0.00	1.51	14.1	2.1	0.3	16.3
	千駄木2丁目	14.50	0.74	0.04	0.06	0.00	0.78	5.1	0.3	0.4	5.4
	千駄木3丁目	21.90	2.02	0.24	0.14	0.03	2.26	9.2	1.1	0.6	10.3
	千駄木4丁目	6.30	0.47	0.02	0.02	0.00	0.48	7.4	0.2	0.3	7.7
	千駄木5丁目	20.70	2.56	0.12	0.34	0.00	2.68	12.4	0.6	1.6	12.9
		72.70	7.10	0.61	0.57	0.03	7.71	9.8	0.8	0.8	10.6
本駒込東	本駒込3丁目	23.60	3.81	0.26	0.53	0.00	4.08	16.2	1.1	2.3	17.3
	本駒込4丁目	12.60	1.09	0.02	0.12	0.00	1.12	8.7	0.2	0.9	8.9
	本駒込5丁目	17.30	1.32	0.06	0.11	0.00	1.38	7.6	0.4	0.6	8.0
		53.50	6.23	0.35	0.76	0.00	6.58	11.6	0.6	1.4	12.3
本駒込西	本駒込1丁目	15.20	1.76	0.11	0.04	0.00	1.87	11.6	0.7	0.3	12.3
	本駒込2丁目	27.50	3.77	0.30	0.66	0.00	4.07	13.7	1.1	2.4	14.8
	本駒込6丁目	24.20	3.29	0.42	0.81	0.00	3.71	13.6	1.7	3.4	15.3
		66.90	8.82	0.82	1.52	0.00	9.64	13.2	1.2	2.3	14.4
一般区域小計		1046.70	145.83	12.87	12.16	3.73	158.70	13.9	1.2	1.2	15.2
特別区域	東大本郷	42.80	13.31	0.52	0.02	0.14	13.83	31.1	1.2	0.1	32.3
	六義園	8.80	7.25	0.38	0.16	0.85	7.63	82.4	4.3	1.8	86.7
	後楽園	7.10	5.40	0.38	0.14	0.81	5.77	76.1	5.3	2.0	81.3
	植物園	16.10	13.44	1.13	0.16	0.20	14.57	83.5	7.0	1.0	90.5
	豊島岡墓地	7.80	6.48	0.38	0.01	0.01	6.86	83.0	4.9	0.1	87.9
特別区域小計		82.60	45.87	2.79	0.49	2.01	48.66	55.5	3.4	0.6	58.9
区全体		1129.00	191.70	15.66	12.65	5.74	207.36	17.0	1.4	1.1	18.4

2-4. 施設別の緑被の特徴

施設における緑化を進める上での資料とするため、公共施設・民間施設の緑被について調査を実施した。

施設別の面積と緑被の状況を表V-7、また、施設別の緑被地の面積と緑被率の関係を図V-19に、施設別敷地面積比率を図V-20に、施設別緑被地面積比率を図V-21にそれぞれ示す。

本区の施設面積は公共施設 148.43ha、民間施設 148.89ha、公園 56.44ha、合計 353.76haであり、本区面積の約 30%を占めている。

施設別緑被地面積は公共施設 45.25ha、民間施設 40.85ha、公園 44.38ha、合計 130.48haであり、本区の緑被地の約 60%を占めている。

また、施設別緑被率は公共施設 30.5%、民間施設 27.4%、公園 78.6%、合計 36.9%であり、公共施設と民間施設との間に大きな差はみられない。本区全体の緑被率（18.4%）と比較すると、施設全体では 2 倍程度の緑被率となっている。

これらの結果から、施設の緑被地が本区の緑に大きく貢献をしていることがわかる。

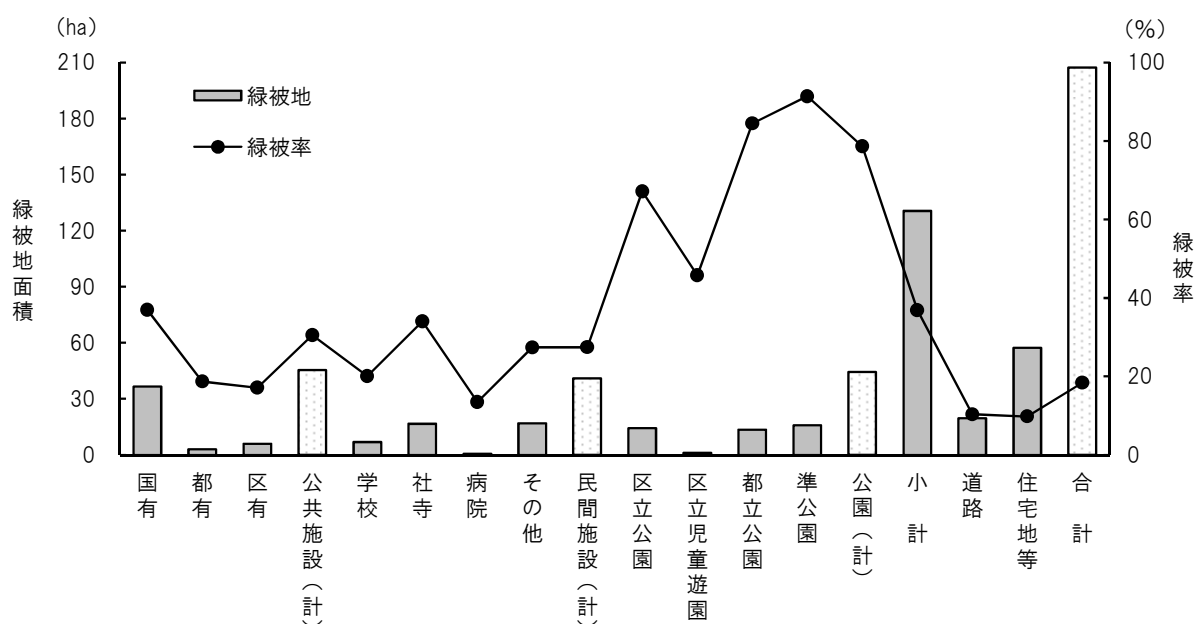
表V-7 施設別緑被率

施設種別	敷地面積 (ha)	樹木 被覆地	草地	裸地	水面	緑被地	小計	樹木 被覆地率	草地	裸地	緑被率	
		(ha)						(%)				
公共施設	国	99.01	33.95	2.61	3.07	0.14	36.56	39.77	34.3	2.6	3.1	36.9
	都	15.42	2.33	0.56	0.57	0.00	2.88	3.45	15.1	3.6	3.7	18.7
	区	33.99	5.37	0.45	1.62	0.00	5.82	7.43	15.8	1.3	4.8	17.1
	公共施設計	148.43	41.64	3.61	5.25	0.15	45.25	50.65	28.1	2.4	3.5	30.5
民間施設	学校	34.08	5.96	0.87	0.63	0.00	6.84	7.47	17.5	2.6	1.9	20.1
	社寺	48.56	16.08	0.42	0.45	0.03	16.50	16.99	33.1	0.9	0.9	34.0
	病院	4.58	0.42	0.19	0.00	0.00	0.62	0.62	9.3	4.2	0.0	13.4
	その他（大規模）	61.67	15.60	1.30	0.11	0.04	16.89	17.04	25.3	2.1	0.2	27.4
	民間施設計	148.89	38.07	2.78	1.19	0.08	40.85	42.12	25.6	1.9	0.8	27.4
公園	区立公園	21.11	12.69	1.48	2.24	0.19	14.17	16.60	60.1	7.0	10.6	67.1
	区立児童遊園	2.16	0.97	0.02	0.41	0.00	0.99	1.40	44.8	1.0	19.0	45.8
	都立公園	15.87	12.65	0.75	0.30	1.66	13.40	15.36	79.7	4.7	1.9	84.5
	準公園	17.30	14.68	1.13	0.16	0.21	15.81	16.18	84.9	6.5	0.9	91.4
	公園計	56.44	40.99	3.38	3.10	2.06	44.38	49.53	72.6	6.0	5.5	78.6
小計	353.76	120.70	9.78	9.55	2.28	130.48	142.31	34.1	2.8	2.7	36.9	
道路（公道）	188.17	19.09	0.53	0.01	0.00	19.62	19.63	10.1	0.3	0.0	10.4	
その他（住宅地・河川等）	587.08	51.91	5.36	3.10	3.46	57.27	63.82	8.8	0.9	0.5	9.8	
区全体	1129.00	191.70	15.66	12.65	5.74	207.36	225.75	17.0	1.4	1.1	18.4	

注：数値の端数処理（四捨五入）のため、表中の各項の合計は、必ずしも総計値と一致しない。

施設の緑被地面積および緑被率は、本区内では相対的に高い傾向にあるが、その中での特徴を下記に示す。

- 緑被地面積の大きい施設
国有施設
- 緑被率の高い施設
準公園、都立公園、区立公園
- 緑被地面積の小さい施設
病院、区立児童遊園、都有施設、学校
- 緑被率の低い施設（区平均 18.4%を下回る施設）
病院、区有施設



図V-19 施設別緑被地面積と緑被率の関係

施設別の敷地面積の構成では、公園の割合（16.0%）が公共施設（42.0%）や民間施設（42.1%）より大きく下回っているが、施設別の緑被地面積の構成では、公園の割合（35.6%）が大きくなり、公共施設（35.0%）、民間施設（29.4%）を上回る。

施設別の内訳では、国有施設の割合が敷地面積で約 28%、緑被地面積で約 28%ともっとも大きな割合を占めている。また、公共施設および民間施設の都立、区立、準公園は敷地面積に対して緑被地の面積割合が高くなっている。

施設別に緑被地の構成をみると、すべての施設で樹木被覆地が緑被地の約 70%以上を占めている。都有施設、病院において、草地の割合が比較的高くなっている。（図V-22）

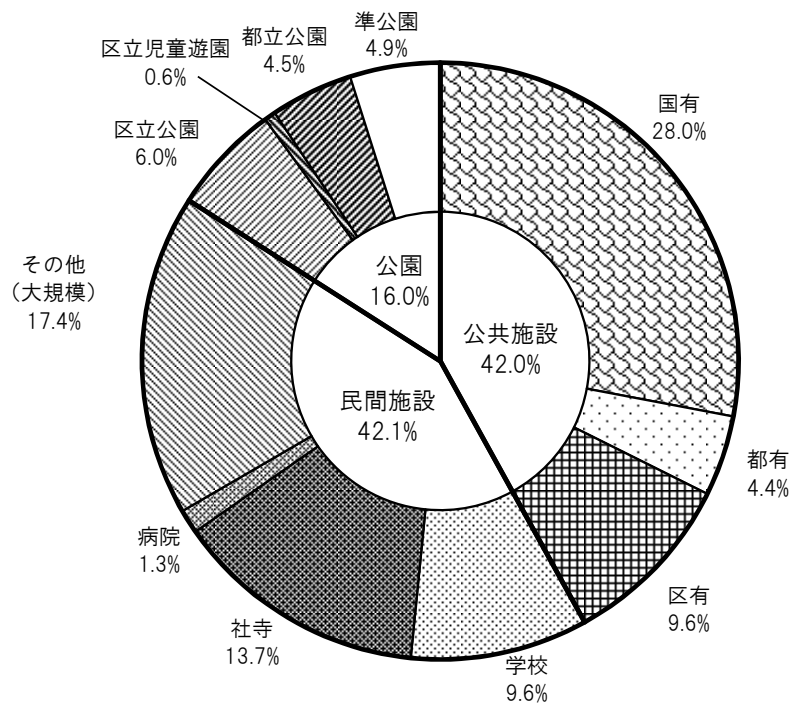


図 V - 2 0 施設別敷地面積比率

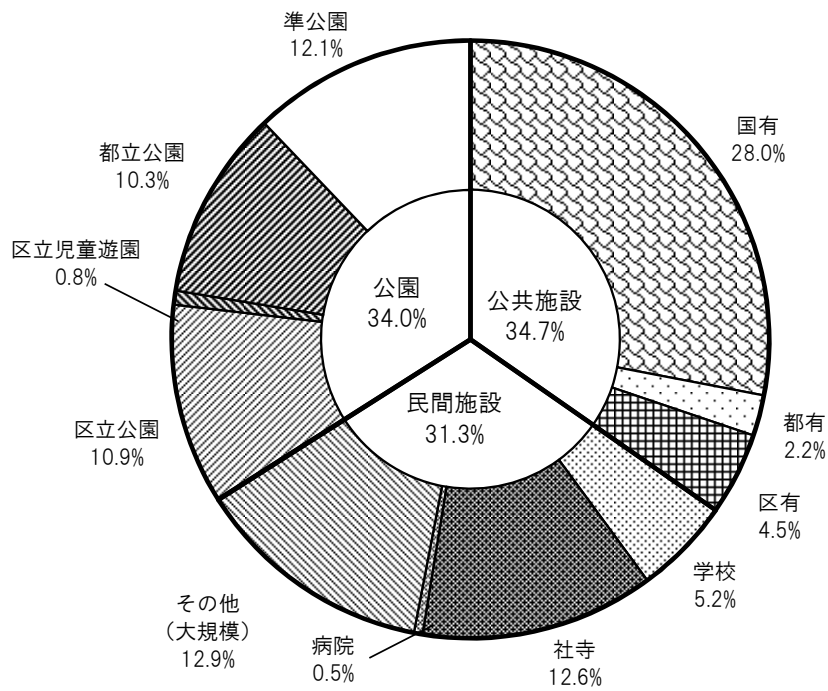


図 V - 2 1 施設別緑被地面積比率

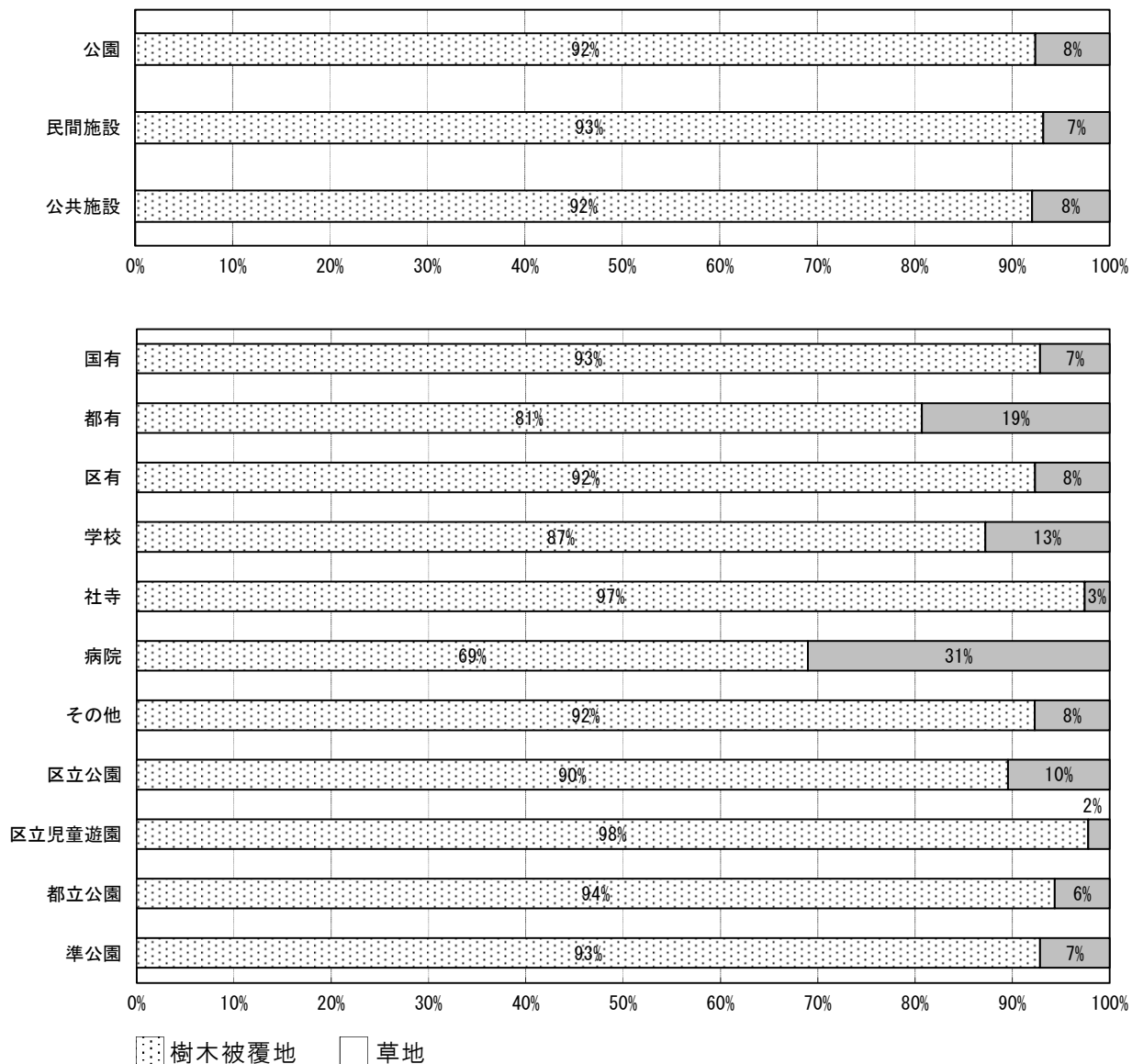


図 V - 2 2 施設別緑被地の構成

また、公有地・民有地における区域別の緑被の分布状況を表V-8に示す。

一般区域では、緑被地の約6割が民有地に分布している。一般区域の区域別にみると、公有地では、弥生（22.4%）、大塚南（21.6%）で緑被率が高い。また、根津（1.0%）、水道（1.2%）、小日向（1.2%）で緑被率が低くなっている。

民有地では、関口（16.5%）、目白台（15.2%）で緑被率が高く、また、本郷南（3.4%）、弥生（4.0%）で緑被率が低くなっている。

一方、特別区域では、緑被地のほとんどが公有地に分布しており、その緑被率は東大本郷（32.0%）を除いて80%を超えている。

表V-8 区域別公有地・民有地別施設緑被の分布状況

区域 番号	区域	敷地面積 (ha)	公有地						民有地					
			樹木 被覆地	草地	緑被地	樹木 被覆地率	草地率	緑被率	樹木 被覆地	草地	緑被地	樹木 被覆地率	草地率	緑被率
			(ha)			（%）			(ha)			（%）		
1	後楽	36.30	1.55	0.05	1.60	4.3	0.1	4.4	3.19	0.31	3.50	8.8	0.9	9.6
2	春日	33.60	1.93	0.09	2.02	5.7	0.3	6.0	3.84	0.61	4.45	11.4	1.8	13.2
3	小石川南	44.50	0.63	0.02	0.64	1.4	0.0	1.4	3.49	0.10	3.59	7.8	0.2	8.1
4	小石川北	41.20	2.77	0.09	2.86	6.7	0.2	7.0	3.23	0.29	3.51	7.8	0.7	8.5
5	白山南	34.10	0.81	0.03	0.84	2.4	0.1	2.5	2.89	0.30	3.18	8.5	0.9	9.3
6	白山北	48.10	1.78	0.04	1.83	3.7	0.1	3.8	4.60	0.55	5.15	9.6	1.1	10.7
7	千石	68.80	1.07	0.01	1.08	1.5	0.0	1.6	5.78	0.81	6.60	8.4	1.2	9.6
8	水道	19.30	0.23	0.00	0.23	1.2	0.0	1.2	1.33	0.18	1.51	6.9	0.9	7.8
9	小日向	50.20	0.58	0.03	0.60	1.1	0.1	1.2	6.32	0.97	7.29	12.6	1.9	14.5
10	大塚南	55.10	10.94	0.98	11.93	19.8	1.8	21.6	2.81	0.26	3.07	5.1	0.5	5.6
11	大塚北	50.90	1.61	0.05	1.66	3.2	0.1	3.3	6.54	0.33	6.87	12.9	0.7	13.5
12	関口	43.90	3.87	0.10	3.97	8.8	0.2	9.0	6.75	0.49	7.25	15.4	1.1	16.5
13	目白台	48.50	4.32	1.26	5.58	8.9	2.6	11.5	6.82	0.54	7.36	14.1	1.1	15.2
14	音羽	19.30	0.59	0.03	0.62	3.1	0.1	3.2	1.30	0.15	1.45	6.7	0.8	7.5
15	本郷南	55.60	3.27	0.36	3.62	5.9	0.6	6.5	1.73	0.16	1.88	3.1	0.3	3.4
16	本郷北	37.90	0.69	0.04	0.73	1.8	0.1	1.9	2.34	0.20	2.54	6.2	0.5	6.7
17	湯島	55.30	3.89	0.27	4.17	7.0	0.5	7.5	2.37	0.25	2.62	4.3	0.5	4.7
18	西片	27.90	0.79	0.03	0.82	2.8	0.1	2.9	2.19	0.21	2.40	7.9	0.8	8.6
19	向丘	35.40	0.69	0.03	0.72	1.9	0.1	2.0	4.87	0.28	5.15	13.7	0.8	14.5
20	弥生	27.20	5.68	0.41	6.10	20.9	1.5	22.4	0.98	0.12	1.10	3.6	0.4	4.0
21	根津	20.50	0.20	0.00	0.20	1.0	0.0	1.0	2.42	0.05	2.47	11.8	0.2	12.1
22	千駄木	72.70	1.30	0.06	1.35	1.8	0.1	1.9	5.80	0.56	6.36	8.0	0.8	8.7
23	本駒込東	53.50	2.26	0.18	2.43	4.2	0.3	4.6	3.97	0.17	4.14	7.4	0.3	7.7
24	本駒込西	66.90	1.65	0.21	1.85	2.5	0.3	2.8	7.17	0.62	7.79	10.7	0.9	11.6
	一般区域小計	1,046.70	53.09	4.36	57.45	5.1	0.4	5.5	92.74	8.51	101.25	8.9	0.8	9.7
25	東大本郷	42.80	13.20	0.50	13.70	30.8	1.2	32.0	0.11	0.02	0.13	0.3	0.1	0.3
26	六義園	8.80	7.25	0.38	7.63	82.4	4.3	86.7	0.00	0.00	0.00	0.0	0.0	0.0
27	後楽園	7.10	5.40	0.38	5.77	76.1	5.3	81.3	0.00	0.00	0.00	0.0	0.0	0.0
28	植物園	16.10	13.44	1.13	14.57	83.5	7.0	90.5	0.00	0.00	0.00	0.0	0.0	0.0
29	豊島岡墓地	7.80	6.48	0.38	6.86	83.0	4.9	87.9	0.00	0.00	0.00	0.0	0.0	0.0
	特別区域小計	82.60	45.76	2.76	48.53	55.4	3.3	58.7	0.11	0.02	0.13	0.1	0.0	0.2
	区全体	1,129.00	98.85	7.13	105.98	8.8	0.6	9.4	92.85	8.54	101.38	8.2	0.8	9.0

注：数値の端数処理（四捨五入）のため、表中の各項の合計は、必ずしも総計値と一致しない。

3. 緑被率の経年変化

3-1. 緑被率変化の概要

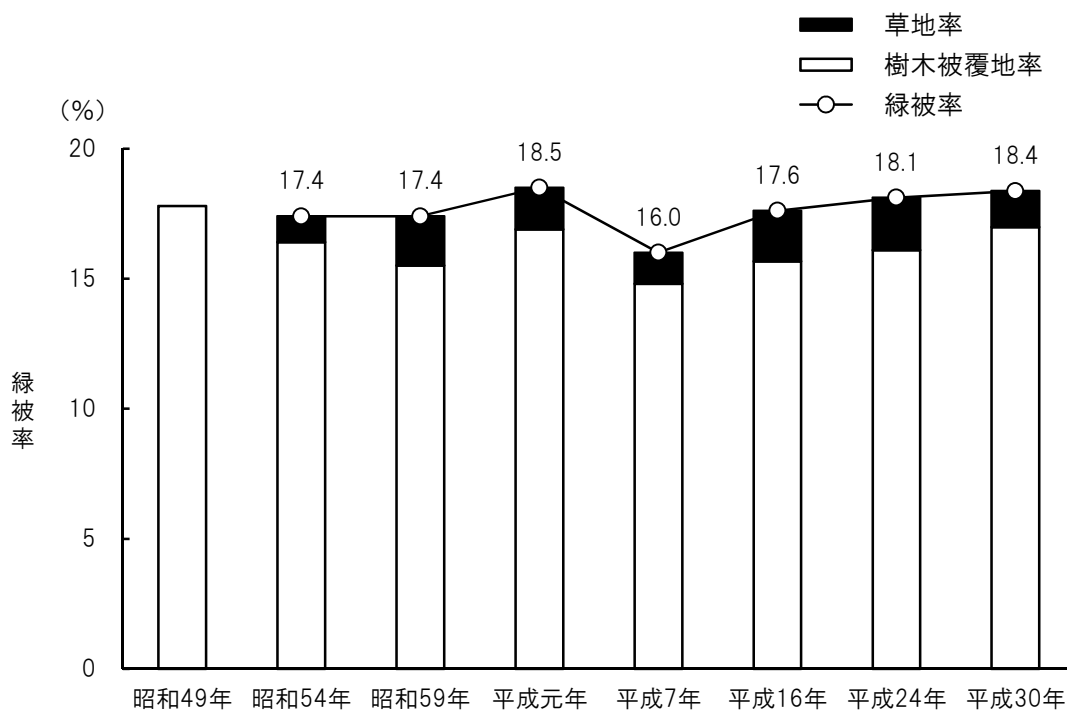
樹木被覆地率、緑被率の経年変化の状況を表V-9、図V-23、図V-24に示す。

緑被率の調査方法は、平成元年度に改正され、本調査では空中写真のオルソ画像をもとにしたGISによる解析手法を用いており、年々精度は向上している。

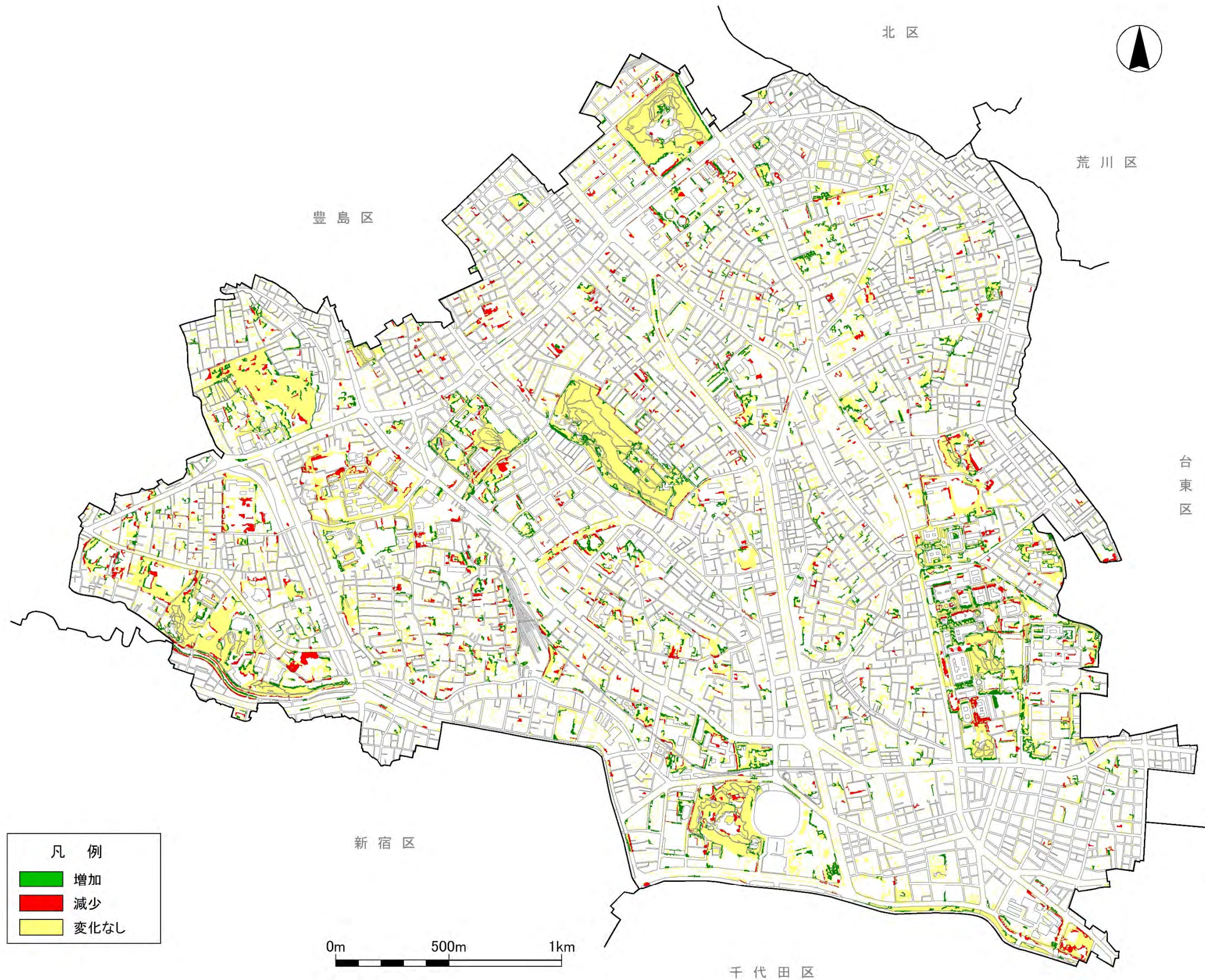
今回の調査では、前回調査（平成24年度）の緑被率に比べて、0.3ポイント増加している。昭和54年からの推移をみると、本区の緑被率は概ね18%前後の値であり、平成7年度以降においては、徐々に増加傾向にある。

表V-9 緑被率の経年変化

調査年次	昭和49年	昭和54年	昭和59年	平成元年	平成7年	平成16年	平成24年	平成30年
緑被率		17.4	17.4	18.5	16.0	17.6	18.1	18.4
樹木被覆地率	(%)	17.8	16.4	15.5	16.9	14.8	15.7	17.0
草地率		0.0	1.0	1.9	1.6	1.2	1.9	1.4



図V-23 緑被率の経年変化



図V-24 樹木被覆地の変化図

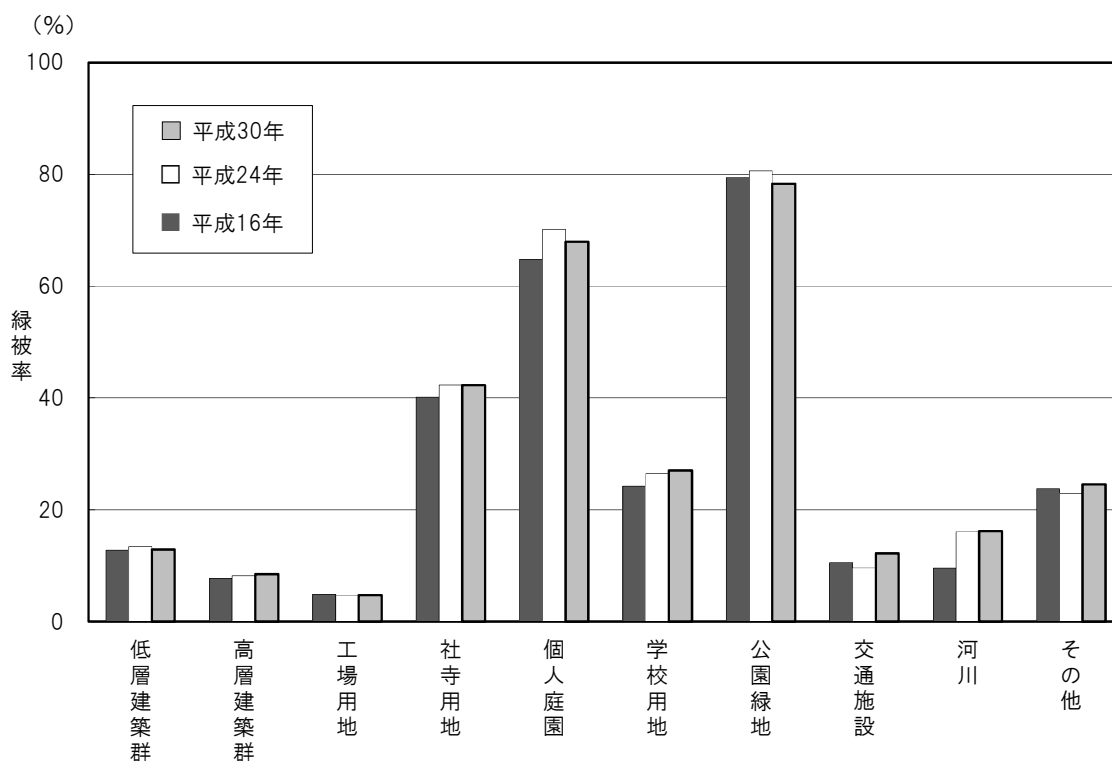
3-2. 都市構造区分別緑被率の経年変化

都市構造区分別の緑被率について、過去2回の調査（前回：平成24年、前々回：平成16年）との推移を表V-10、図V-25に示す。

前回調査との比較では、交通施設において2ポイントを上回る増加（2.6ポイント）となり、その他が1.7ポイントと続いている。それ以外の区分での増加分は、1ポイント未満となっている。一方、個人庭園、公園緑地で2ポイント程度の減少となっており、低層建築群で1ポイント未満の減少傾向がみられる。社寺用地、工場用地、河川では、ほとんど変動がみられなかった。

表V-10 都市構造区分別緑被率の推移

都市構造区分	緑被率(%)			
	平成16年	平成24年	平成30年	増減
低層建築群	12.8	13.4	12.9	-0.5
高層建築群	7.8	8.2	8.5	0.3
工場用地	4.9	4.7	4.8	0.1
社寺用地	40.2	42.3	42.3	0.0
個人庭園	64.7	70.2	67.9	-2.2
学校用地	24.2	26.4	27.0	0.6
公園緑地	79.4	80.7	78.3	-2.4
交通施設	10.5	9.6	12.2	2.6
河川	9.6	16.1	16.2	0.1
その他	23.8	22.9	24.6	1.7
区全体	17.6	18.1	18.4	0.2



図V-25 都市構造区分別緑被率の経年変化

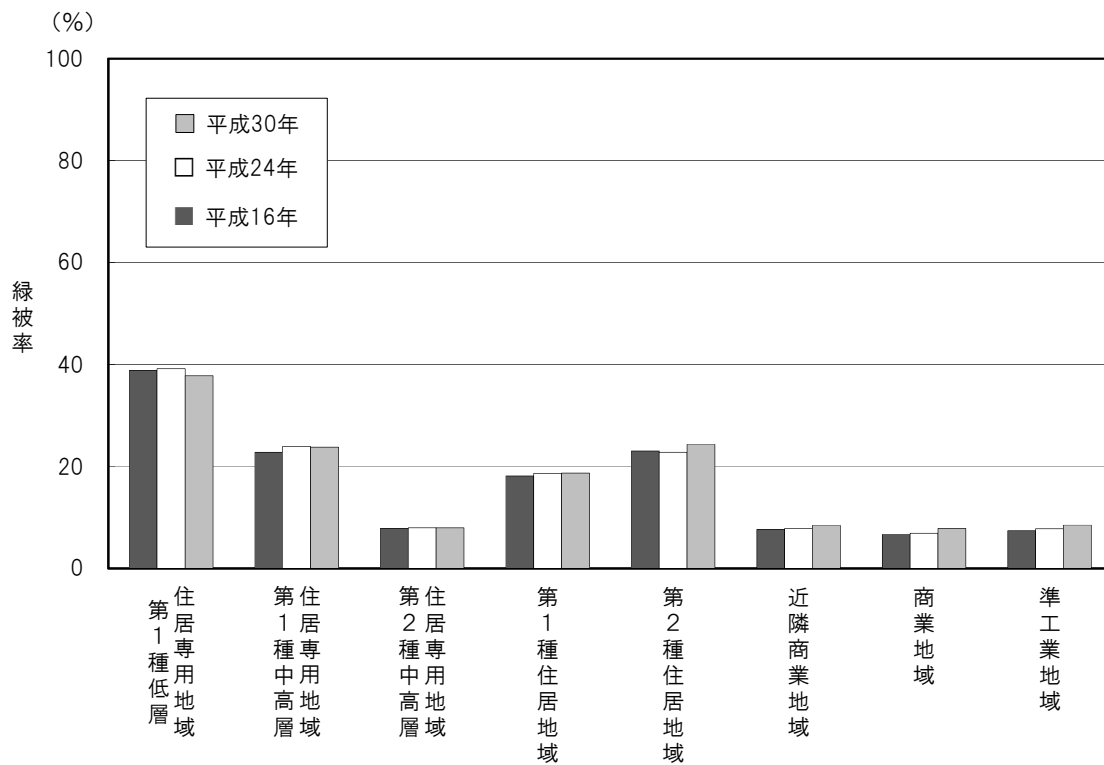
3-3. 用途地域別緑被率の経年変化

用途地域別の緑被率について、過去2回の調査（前回：平成24年、前々回：平成16年）との推移を表V-11、図V-26に示す。

前回調査との比較では、いずれも2ポイント未満の変動であるが、第2種住居地域での増加（1.5ポイント）がもっとも大きく、第1種低層住居専用地域での減少（-1.3ポイント）が大きくなっている。その他の地域においては、いずれも1ポイント未満の増減となっている。

表V-11 用途地域別緑被率の推移

用途地域	緑被率 (%)			
	平成16年	平成24年	平成30年	増減
第1種低層住居専用地域	38.9	39.1	37.8	-1.3
第1種中高層住居専用地域	22.8	23.9	23.8	-0.1
第2種中高層住居専用地域	7.9	8.0	8.0	0.0
第1種住居地域	18.1	18.6	18.7	0.0
第2種住居地域	23.0	22.8	24.3	1.5
近隣商業地域	7.7	7.9	8.4	0.6
商業地域	6.6	6.9	7.8	0.9
準工業地域	7.4	7.8	8.5	0.7
合計	17.6	18.1	18.3	0.2



図V-26 用途地域別緑被率の経年変化

3-4. 区域別緑被率の経年変化

区域別の緑被地面積、緑被率について、過去2回の調査（前回：平成24年、前々回：平成16年）との推移を表V-12、図V-27図、V-28に示す。

前回調査との比較では、一般区域の緑被率は、後楽で2.3ポイントともっとも大きく増加し、緑被地面積では白山北が0.81haともっとも増加が大きい。

一方、目白台で緑被率が-2.1ポイント、緑被地面積が-0.96haと大きな減少を示している。これは、東京大学医学部附属病院分院跡地（目白台3丁目）の開発による敷地内の樹木と草地の減少、都市計画道路環状4号線の整備に伴う不忍通りの道路拡張（目白台2丁目）における街路樹の伐採が主な要因となっている。

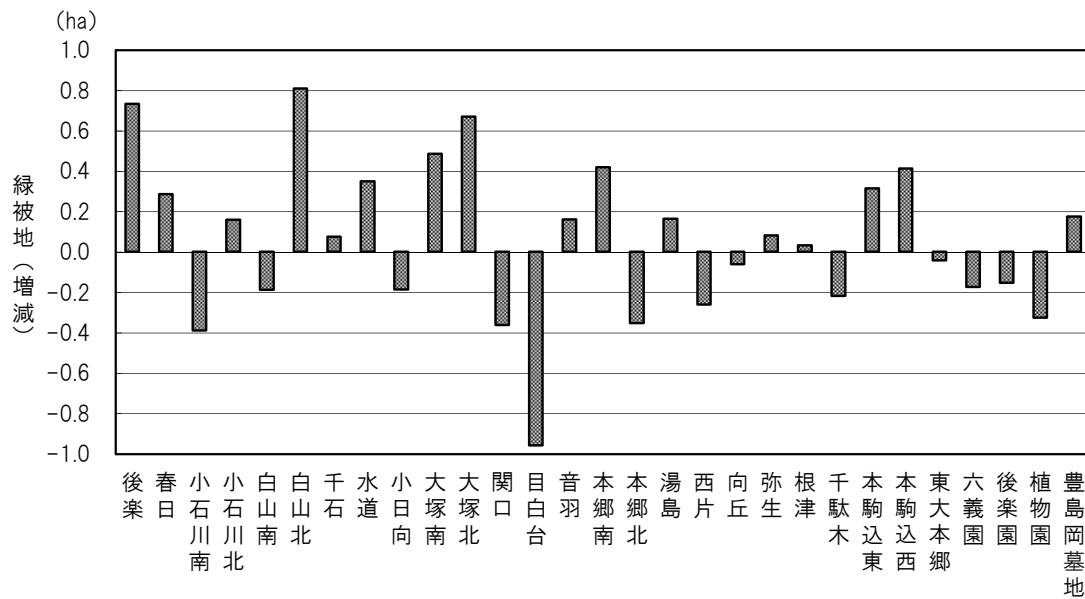
特別区域の緑被率では、豊島岡墓地において前回から約4ポイントともっとも増加が大きい。また、六義園、後楽園、植物園ではそれぞれ減少傾向を示しており、中でも、後楽園が緑被率-2.3ポイントと減少幅が大きくなっている。

緑被地の増加に関しては、屋上緑化の大幅な普及、樹木の成長、街路樹等の剪定施業のタイミング、緑化基準に伴う敷地緑化面積の増加、大規模緑地の開発等の減少、等の要因により、区全体として緑被率を上昇させていると考えられる。

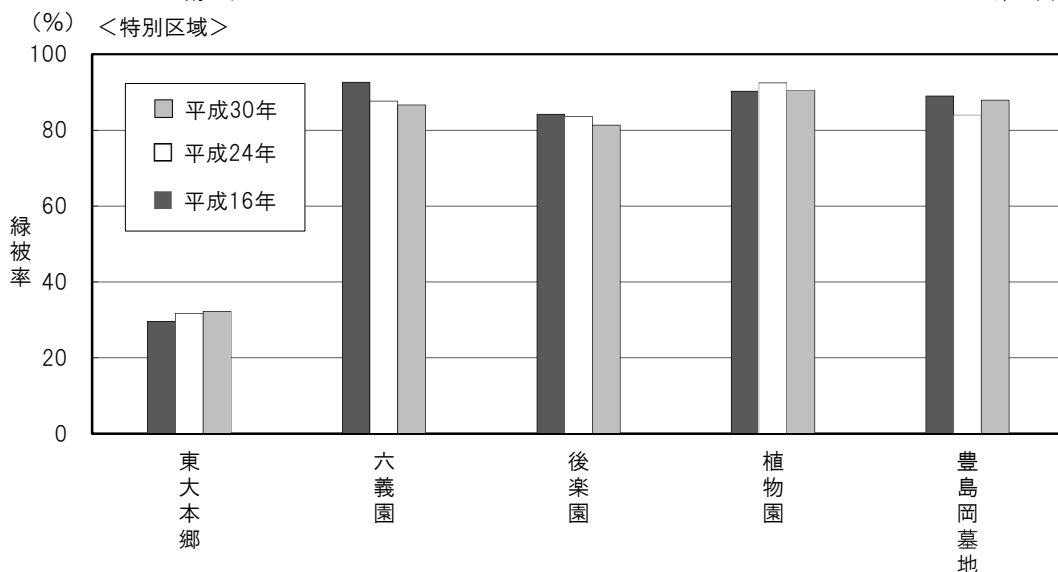
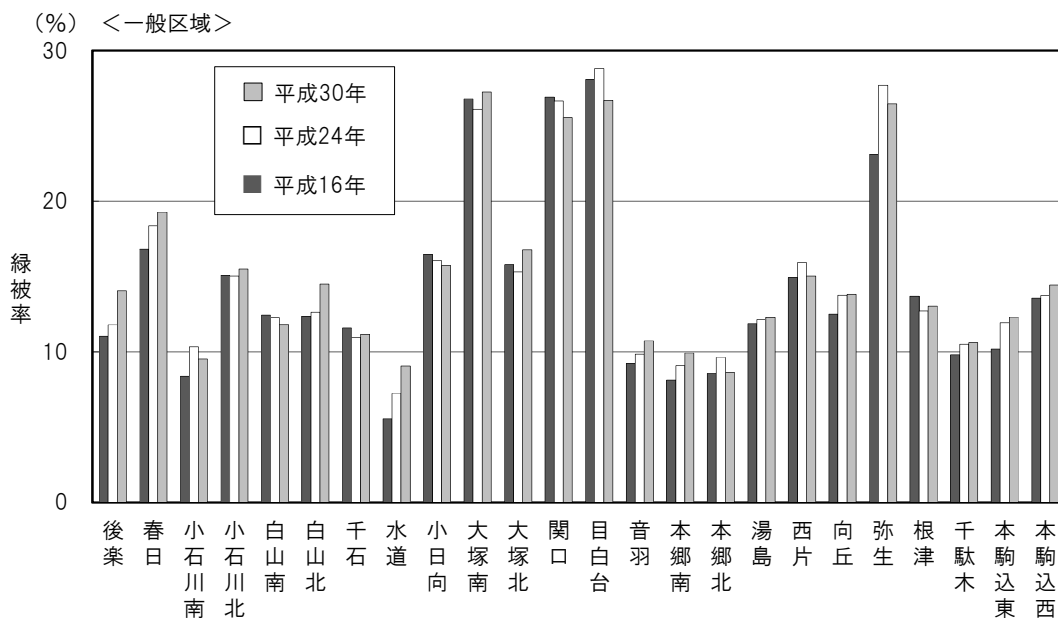
過去2回の調査での緑被率の推移から、後楽、春日、白山北、水道、音羽、本郷南、湯島、向丘、千駄木、本駒込東、本駒込西の各区域で増加傾向にあり、白山南、小日向、関口、後楽園、六義園で減少傾向にある。

表V-12 区域別緑被地と緑被率の推移

区域	緑被地 (ha)				緑被率 (%)			
	平成16年	平成24年	平成30年	前回調査との増減	平成16年	平成24年	平成30年	前回調査との増減
後楽	4.01	4.37	5.10	0.73	11.0	11.8	14.1	2.3
春日	5.66	6.18	6.47	0.29	16.8	18.4	19.3	0.9
小石川南	3.73	4.62	4.23	-0.39	8.4	10.3	9.5	-0.8
小石川北	6.24	6.22	6.38	0.16	15.1	15.0	15.5	0.4
白山南	4.24	4.21	4.02	-0.19	12.4	12.3	11.8	-0.5
白山北	5.97	6.16	6.97	0.81	12.4	12.6	14.5	1.9
千石	8.00	7.60	7.68	0.07	11.6	10.9	11.2	0.2
水道	1.07	1.40	1.75	0.35	5.5	7.2	9.0	1.8
小日向	8.27	8.08	7.89	-0.19	16.4	16.0	15.7	-0.3
大塚南	14.78	14.52	15.00	0.48	26.8	26.1	27.2	1.1
大塚北	8.04	7.86	8.53	0.67	15.8	15.3	16.8	1.4
関口	11.81	11.58	11.22	-0.36	26.9	26.7	25.6	-1.1
目白台	13.61	13.90	12.94	-0.96	28.1	28.8	26.7	-2.1
音羽	1.78	1.91	2.07	0.16	9.2	9.8	10.7	0.9
本郷南	4.52	5.09	5.51	0.42	8.1	9.1	9.9	0.8
本郷北	3.24	3.63	3.27	-0.35	8.6	9.6	8.6	-1.0
湯島	6.56	6.62	6.79	0.16	11.9	12.1	12.3	0.1
西片	4.16	4.46	4.20	-0.26	14.9	15.9	15.0	-0.9
向丘	4.42	4.95	4.89	-0.06	12.5	13.8	13.8	0.0
弥生	6.31	7.11	7.19	0.08	23.1	27.7	26.4	-1.3
根津	2.82	2.64	2.67	0.03	13.7	12.7	13.0	0.3
千駄木	7.12	7.93	7.71	-0.22	9.8	10.5	10.6	0.1
本駒込東	5.47	6.26	6.58	0.31	10.2	11.9	12.3	0.4
本駒込西	9.06	9.23	9.64	0.41	13.6	13.7	14.4	0.7
東大本郷	12.69	13.87	13.83	-0.04	29.6	31.8	32.3	0.5
六義園	8.16	7.80	7.63	-0.17	92.7	87.7	86.7	-1.0
後楽園	5.98	5.93	5.77	-0.15	84.2	83.6	81.3	-2.3
植物園	14.53	14.90	14.57	-0.33	90.3	92.4	90.5	-1.9
豊島岡墓地	6.94	6.68	6.86	0.18	89.0	84.0	87.9	3.9
区全体	199.19	205.71	207.36	1.65	17.6	18.1	18.4	0.3



図V-27 前回調査との区域別緑被地面積の増減



図V-28 区域別緑被率の経年変化

4. 緑化余地の状況

草地および裸地の面積率から算出した緑化余地率を表V-13に示す。

区内全域の緑化余地として5.66haの面積が算出された。前回調査(H24)よりも2.4ha減少し、前々回調査(H16)からは3.1ha減少した結果となっており、本区の緑化余地は減少傾向にある。

表V-13 町丁目別緑化余地率

区域	町丁目	面積	草地			緑化余地率 (%)	区域	町丁目	面積	草地			緑化余地率 (%)
			草地	裸地	緑化余地					草地	裸地	緑化余地	
		(ha)				(ha)							
後楽	後楽1丁目	26.00	0.17	0.29	0.09	0.35	音羽	音羽1丁目	11.40	0.11	0.04	0.03	0.26
	後楽2丁目	10.30	0.19	0.04	0.05	0.46		音羽2丁目	7.90	0.07	0.01	0.01	0.19
		36.30	0.36	0.33	0.14	0.38			19.30	0.18	0.04	0.04	0.23
春日	春日1丁目	18.50	0.28	0.61	0.18	0.96	本郷南	本郷1丁目	19.90	0.11	0.06	0.04	0.18
	春日2丁目	15.10	0.43	0.07	0.10	0.66		本郷2丁目	19.20	0.33	0.01	0.07	0.36
		33.60	0.70	0.68	0.28	0.82		本郷3丁目	16.50	0.07	0.00	0.01	0.08
		44.50	0.12	0.31	0.08	0.19			55.60	0.51	0.07	0.12	0.21
小石川南	小石川1丁目	11.40	0.03	0.19	0.04	0.38	本郷北	本郷4丁目	17.20	0.14	0.02	0.03	0.19
	小石川2丁目	14.80	0.04	0.04	0.02	0.12		本郷5丁目	13.20	0.06	0.09	0.03	0.22
	小石川3丁目	18.30	0.04	0.07	0.02	0.13		本郷6丁目	7.50	0.04	0.01	0.01	0.15
		44.50	0.12	0.31	0.08	0.19			37.90	0.24	0.13	0.07	0.19
小石川北	小石川4丁目	21.70	0.35	0.26	0.12	0.56	湯島	湯島1丁目	14.00	0.22	0.04	0.05	0.38
	小石川5丁目	19.50	0.03	0.46	0.10	0.51		湯島2丁目	12.90	0.01	0.00	0.00	0.03
		41.20	0.38	0.72	0.22	0.54		湯島3丁目	17.40	0.07	0.08	0.03	0.17
白山南	白山1丁目	15.00	0.08	0.03	0.02	0.15	湯島4丁目	11.00	0.22	0.02	0.05	0.43	
	白山2丁目	19.10	0.25	0.12	0.07	0.39			55.30	0.52	0.14	0.13	0.24
		34.10	0.33	0.15	0.10	0.28	西片	西片1丁目	12.00	0.12	0.01	0.03	0.22
白山北	白山3丁目	5.10	0.03	0.02	0.01	0.17		西片2丁目	15.90	0.18	0.10	0.05	0.34
	白山4丁目	19.00	0.22	0.12	0.07	0.36			27.90	0.30	0.11	0.08	0.29
	白山5丁目	24.00	0.35	0.08	0.08	0.35	向丘	向丘1丁目	13.90	0.12	0.02	0.03	0.20
		48.10	0.59	0.21	0.16	0.33		向丘2丁目	21.50	0.13	0.09	0.04	0.21
千石	千石1丁目	13.80	0.14	0.11	0.05	0.36			35.40	0.25	0.12	0.07	0.21
	千石2丁目	17.60	0.28	0.06	0.07	0.39	弥生	弥生1丁目	16.10	0.31	0.02	0.07	0.40
	千石3丁目	18.70	0.27	0.11	0.08	0.42		弥生2丁目	11.10	0.23	0.07	0.06	0.52
	千石4丁目	18.70	0.13	0.10	0.05	0.25			27.20	0.54	0.08	0.12	0.45
		68.80	0.83	0.39	0.24	0.35	根津	根津1丁目	9.00	0.02	0.03	0.01	0.11
水道	水道1丁目	9.00	0.12	0.03	0.03	0.34		根津2丁目	11.50	0.03	0.03	0.01	0.10
	水道2丁目	10.30	0.06	0.01	0.01	0.12			20.50	0.05	0.06	0.02	0.11
		19.30	0.18	0.03	0.04	0.22	千駄木	千駄木1丁目	9.30	0.20	0.02	0.04	0.48
小日向	小日向1丁目	18.50	0.30	0.24	0.11	0.58		千駄木2丁目	14.50	0.04	0.06	0.02	0.13
	小日向2丁目	17.60	0.42	0.51	0.19	1.06		千駄木3丁目	21.90	0.24	0.14	0.08	0.35
	小日向3丁目	8.20	0.17	0.06	0.05	0.56		千駄木4丁目	6.30	0.02	0.02	0.01	0.10
	小日向4丁目	5.90	0.10	0.01	0.02	0.37		千駄木5丁目	20.70	0.12	0.34	0.09	0.44
		50.20	1.00	0.81	0.36	0.72			72.70	0.61	0.57	0.24	0.33
大塚南	大塚1丁目	13.40	0.33	1.16	0.30	2.23	本駒込東	本駒込3丁目	23.60	0.26	0.53	0.16	0.67
	大塚2丁目	19.10	0.55	1.21	0.35	1.84		本駒込4丁目	12.60	0.02	0.12	0.03	0.22
	大塚3丁目	22.60	0.37	0.83	0.24	1.06		本駒込5丁目	17.30	0.06	0.11	0.03	0.20
		55.10	1.25	3.21	0.89	1.62			53.50	0.35	0.76	0.22	0.41
大塚北	大塚4丁目	16.80	0.17	0.26	0.09	0.51	本駒込西	本駒込1丁目	15.20	0.11	0.04	0.03	0.20
	大塚5丁目	21.30	0.13	0.07	0.04	0.19		本駒込2丁目	27.50	0.30	0.66	0.19	0.70
	大塚6丁目	12.80	0.08	0.09	0.03	0.26		本駒込6丁目	24.20	0.42	0.81	0.25	1.02
		50.90	0.38	0.42	0.16	0.32			66.90	0.82	1.52	0.47	0.70
関口	関口1丁目	18.20	0.08	0.11	0.04	0.21	一般区域小計		1046.70	12.87	12.16	5.01	0.48
	関口2丁目	15.40	0.41	0.55	0.19	1.24	特別区域	東大本郷	42.80	0.52	0.02	0.11	0.25
	関口3丁目	10.30	0.11	0.07	0.04	0.34		六義園	8.80	0.38	0.16	0.11	1.21
		43.90	0.60	0.72	0.26	0.60		後楽園	7.10	0.38	0.14	0.10	1.46
目白台	目白台1丁目	18.00	1.43	0.46	0.38	2.10		植物園	16.10	1.13	0.16	0.26	1.60
	目白台2丁目	13.80	0.23	0.01	0.05	0.35	豊島岡墓地	7.80	0.38	0.01	0.08	1.00	
	目白台3丁目	16.70	0.14	0.09	0.05	0.28	特別区域小計		82.60	2.79	0.49	0.65	0.79
		48.50	1.80	0.57	0.47	0.98	区全体		1,129.00	15.66	12.65	5.66	0.50

注：数値の端数処理（四捨五入）のため、表中の各項の合計は、必ずしも総計値と一致しない。

5. 屋上緑化の状況

屋上緑化の面積および屋上緑化が可能と考えられる水平な屋上（陸屋根）の面積から算出した屋上緑化率を表V-14、表V-15、表V-16に示す。

区内全体の屋上緑化の面積は53,003㎡（5.3ha）であった。屋上緑化面積は、本区面積の0.5%にあたり、緑被地の2.5%を占める。前回調査と比べると2.5ha増加しており、学校用地の大規模な屋上緑化の新設と個人宅でのプランターなどが主な要因である。

また、区内の屋上緑化可能の面積は237.8haで、これは本区面積の21.1%にあたり、屋上緑化率としては2.2%になる。春日、白山北、音羽、向丘、後楽の各区域で屋上緑化率がそれぞれ3%を上回っており、屋上緑化がもっとも進行している区域である。屋上緑化可能面積の大部分は構造的に屋上緑化を実施するのに十分な建築物だと考えられ、仮に10%の面積が屋上緑化されたと仮定すれば、本区内の緑被率は1.6ポイントの上昇することになる。その意味でも屋上緑化の普及が文京区の緑化を向上させていく上で重要であり普及のためのより積極的な施策が求められる。

表V-14 区域別屋上緑化の状況

区域番号	区域	屋上緑化可能		屋上緑化		屋上緑化率 (%)
		(箇所)	(㎡)	(箇所)	(㎡)	
1	後楽	172	60,105	29	2,018	3.4
2	春日	232	77,639	33	3,498	4.5
3	小石川南	573	113,452	97	1,584	1.4
4	小石川北	578	115,160	74	2,345	2.0
5	白山南	504	70,217	45	733	1.0
6	白山北	576	93,954	70	3,824	4.1
7	千石	1,043	151,177	128	2,733	1.8
8	水道	282	58,519	40	1,006	1.7
9	小日向	410	79,603	69	2,181	2.7
10	大塚南	425	107,055	53	2,664	2.5
11	大塚北	534	82,419	53	981	1.2
12	関口	395	87,885	59	2,566	2.9
13	目白台	345	66,965	40	1,170	1.7
14	音羽	215	50,991	28	1,801	3.5
15	本郷南	1,047	176,037	147	4,881	2.8
16	本郷北	738	104,971	88	1,607	1.5
17	湯島	924	157,628	122	4,193	2.7
18	西片	343	51,313	43	904	1.8
19	向丘	392	62,222	65	2,159	3.5
20	弥生	172	53,592	17	250	0.5
21	根津	327	43,862	33	473	1.1
22	千駄木	1,101	152,621	138	3,806	2.5
23	本駒込東	896	104,098	99	1,345	1.3
24	本駒込西	713	135,108	108	2,711	2.0
一般区域小計		12,937	2,256,593	1,678	51,433	2.3
25	東大本郷	101	120,601	4	1,570	1.3
26	六義園	0	0	0	0	-
27	後楽園	0	0	0	0	-
28	植物園	3	838	0	0	0.0
29	豊島岡墓地	1	37	0	0	0.0
特別区域小計		105	121,476	4	1,570	1.3
区全体		13,042	2,378,069	1,682	53,003	2.2

都市構造区別にみると、低層・高層建築群以外の区分では、屋上緑化に適した建物が
多いことから屋上緑化率が高い数値を示している。

用途地域別では、第2種住居地域の屋上緑化率をもっとも高いが、他の地域とそれほど
大きな差はなく、顕著な傾向はみられない。

表V-15 都市構造区分別屋上緑化の状況

区分 番号	都市構造区分	屋上緑化可能		屋上緑化		屋上緑化率 (%)
		(箇所)	(㎡)	(箇所)	(㎡)	
1	低層建築群	3,859	353,052	470	6,804	1.9
2	高層建築群	8,326	1,518,071	1,105	27,157	1.8
3	工場用地	360	56,759	52	2,163	3.8
4	社寺用地	66	16,407	8	413	2.5
5	個人庭園	9	1,341	1	40	3.0
6	学校用地	358	374,095	38	11,541	3.1
7	公園緑地	6	1,495	1	165	11.0
8	交通施設	7	1,789	0	0	0.0
9	河川	0	0	0	0	-
10	その他	51	55,060	7	4,720	8.6
区全体		13,042	2,378,069	1,682	53,003	2.2

表V-16 用途地域別屋上緑化の状況

地域 番号	用途地域	屋上緑化可能		屋上緑化		屋上緑化率 (%)
		(箇所)	(㎡)	(箇所)	(㎡)	
1	第1種低層住居専用地域	643	136,624	98	2,207	1.6
2	第1種中高層住居専用地域	2,422	573,495	304	12,136	2.1
3	第2種中高層住居専用地域	163	19,001	22	239	1.3
4	第1種住居地域	2,077	343,821	267	9,664	2.8
5	第2種住居地域	315	122,677	61	3,684	3.0
6	近隣商業地域	2,505	323,198	331	6,424	2.0
7	商業地域	3,738	663,360	428	14,466	2.2
8	準工業地域	1,179	195,893	171	4,183	2.1
区全体		13,042	2,378,069	1,682	53,003	2.2

6. 壁面緑化の状況

区内の壁面緑化の状況を、区域別に表V-17、規模別に表V-18、都市構造区分別に表V-19、用途地域別に表V-20にそれぞれ示す。

区内全体の壁面緑化の面積は10,539㎡で、箇所数にして253箇所であった。前回調査と比べると面積で1,299㎡、箇所数で32箇所減少した。建物の建て替えやブロック塀のツル類の撤去が減少した主な要因である。

区域別の箇所数では、本駒込東が21箇所ともっとも多く、本郷北20箇所、西片20箇所の3区域で20箇所を超えている。

区域別の面積では、本郷南、湯島で1,000㎡を越える大きな値となっている。

これらの壁面緑化は住宅地のブロック塀やフェンスのツル類による緑化が主であるが、景観性があり、都市内の放射熱等による気温の上昇を低減する建物壁面の緑化については、各所でみられたものの、全体的にはまだ少ない。

都市内のヒートアイランド現象の緩和には壁面緑化の普及は重要であり、屋上緑化と併せて積極的な施策が必要である。

表V-17 区域別壁面緑化の状況

区域番号	区域	箇所数	面積(㎡)
1	後楽	0	0
2	春日	7	303
3	小石川南	9	187
4	小石川北	6	105
5	白山南	14	233
6	白山北	17	498
7	千石	18	626
8	水道	4	666
9	小日向	19	695
10	大塚南	7	84
11	大塚北	12	593
12	関口	9	98
13	目白台	11	607
14	音羽	3	480
15	本郷南	9	1,289
16	本郷北	20	644
17	湯島	13	1,033
18	西片	20	556
19	向丘	4	85
20	弥生	2	17
21	根津	3	78
22	千駄木	10	197
23	本駒込東	21	869
24	本駒込西	14	296
一般区域小計		252	10,239
25	東大本郷	1	300
26	六義園	0	0
27	後楽園	0	0
28	植物園	0	0
29	豊島岡墓地	0	0
特別区域小計		1	300
区全体		253	10,539

壁面緑化の規模別においては、25 m²未満の緑化規模が177箇所ともっとも多く、全体の約70%を占めている。25 m²以上の規模になると箇所数は少なくなるものの、200 m²以上の規模における壁面緑化面積はもっとも多く、全体の約44%占めている。

表 V - 1 8 規模別壁面緑化の状況

壁面緑化規模	箇所数	面積 (m ²)
200m ² 以上	14	4,680
100~200m ² 未満	12	1,423
50~100m ² 未満	25	1,717
25~50m ² 未満	25	809
1~25m ² 未満	177	1,910
合計	253	10,539

都市構造区分別では、低層建築群、高層建築群において箇所数、面積ともに非常に大きな数値を示すが、壁面緑化1箇所あたりの面積では学校用地が高い値を示している。

用途地域別では、箇所数は第1種低層住居専用地域第、第1種中高層住居専用地域、第1種住居地域で50箇所を超え、面積は第1種低層住居専用地域、商業地域で2,000㎡を超えている。第2種中高層住居専用地域は2箇所ともっとも少なく、第2種住居地域も5箇所と少ないが、壁面緑化1箇所あたりの緑化面積ではもっとも大きな値を示す。

表V-19 都市構造区分別壁面緑化の状況

区分番号	都市構造区分	箇所数	面積(㎡)
1	低層建築群	139	4,392
2	高層建築群	97	4,696
3	工場用地	5	49
4	社寺用地	5	171
5	個人庭園	0	0
6	学校用地	3	1,100
7	公園緑地	2	65
8	交通施設	0	0
9	河川	0	0
10	その他	2	66
区全体		253	10,539

表V-20 用途地域別壁面緑化の状況

地域番号	用途地域	箇所数	面積(㎡)
1	第1種低層住居専用地域	53	1,694
2	第1種中高層住居専用地域	58	2,104
3	第2種中高層住居専用地域	2	17
4	第1種住居地域	55	1,924
5	第2種住居地域	5	553
6	近隣商業地域	30	1,275
7	商業地域	36	2,706
8	準工業地域	14	266
区全体		253	10,539