

文京区立林町小学校増築その他工事

計画説明資料

文京区中高層建築物の建築に係る紛争の予防と調整及び開発事業の周知に関する条例

【本件問い合わせ先】

文京区教育委員会教育推進部学務課 03 (5803) 1296

立川ハウス工業株式会社 03 (3366) 6611

目次

1. 全体工事概要
2. 概要①～②
3. 計画配置図
4. 近隣配置図兼日影図（全体）
5. 周辺生活環境配慮事項
6. 増築校舎 1階平面図
7. 増築校舎 2階平面図
8. 増築校舎 3階平面図
9. 増築校舎 R階平面図
10. 増築校舎 立面図①～②
11. 事業計画（予定）①～③
12. 工事一般事項①～②
13. 工事スケジュール
14. 工事車両動線
15. 工事仮設計画案

全体工事概要

1. 工事名称 文京区立林町小学校増築その他工事
2. 工事場所 東京都文京区千石2丁目36番3号
3. 発注者 文京区長 成澤 廣修
4. 工事担当部署 文京区教育委員会教育推進部学務課
5. 設計者 基本設計 株式会社土屋建築研究所
実施設計 立川ハウス工業株式会社 一級建築士事務所
6. 施工者 立川ハウス工業株式会社
7. 工事期間 増築校舎等建設工事・既存校舎改修工事 令和5年6月中旬～令和6年2月末（予定）
外構改修工事（校庭人工芝張り替え工事等） 令和6年1月下旬～令和6年4月末（予定）
8. 工事内容 (1) 増築校舎の建設工事
(2) 既存校舎の改修工事
(3) 外構改修工事（校庭人工芝張り替え工事等）

概要①

1. 建設建物概要 用途 小学校

構造・規模

(1) 増築校舎（耐火建築物）

構造：鉄骨造 階数：3階建て

建築面積：138㎡ 延床面積：414㎡ 最高高さ：13.79m（太陽光パネル含む）

(2) 渡り廊下①

構造：鉄骨造 階数：平屋建

建築面積：22.40㎡ 最高高さ：3.25m

(3) 渡り廊下②

構造：アルミ既製品 階数：平屋建

建築面積：5.66㎡ 最高高さ：3.17m

(4) 増築倉庫

構造：鉄骨造 階数：平屋建

建築面積：22.50㎡ 最高高さ：2.23m

(5) ゴミ置き場上屋

構造：アルミ既製品 階数：平屋建

建築面積：4.48㎡ 延床面積：4.48㎡ 最高高さ2.22m

(6) 通路上屋

構造：アルミ既製品 階数：平屋建

建築面積：5㎡ 延床面積：5㎡ 最高高さ：2.22m

合計延床面積 445.98㎡

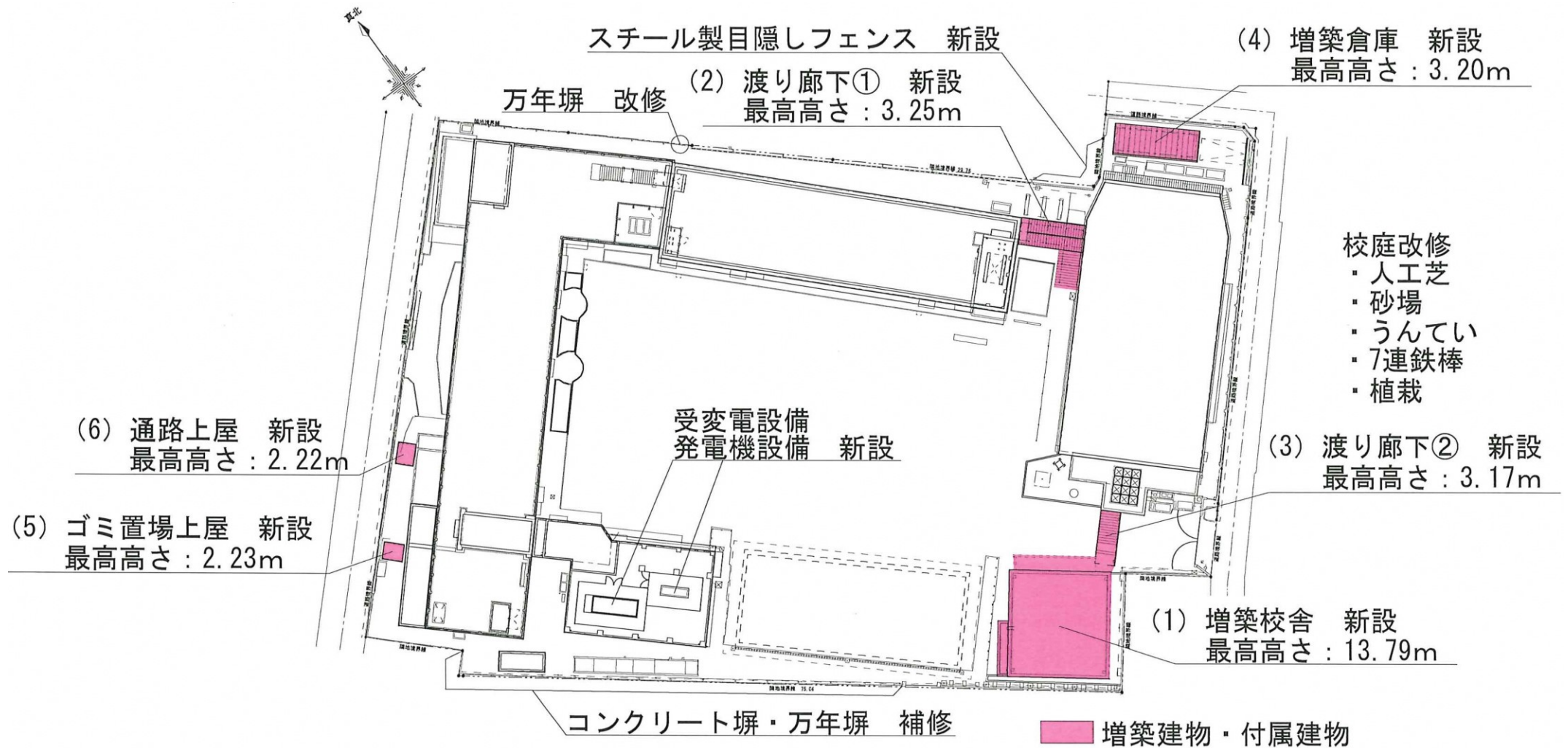
概要②

2. 工事内容 仮設工事・解体工事・基礎工事・鉄骨工事・内外装仕上工事・電気設備工事
空調換気設備工事・衛生設備工事・昇降機設備工事・外構工事・既存校舎改修

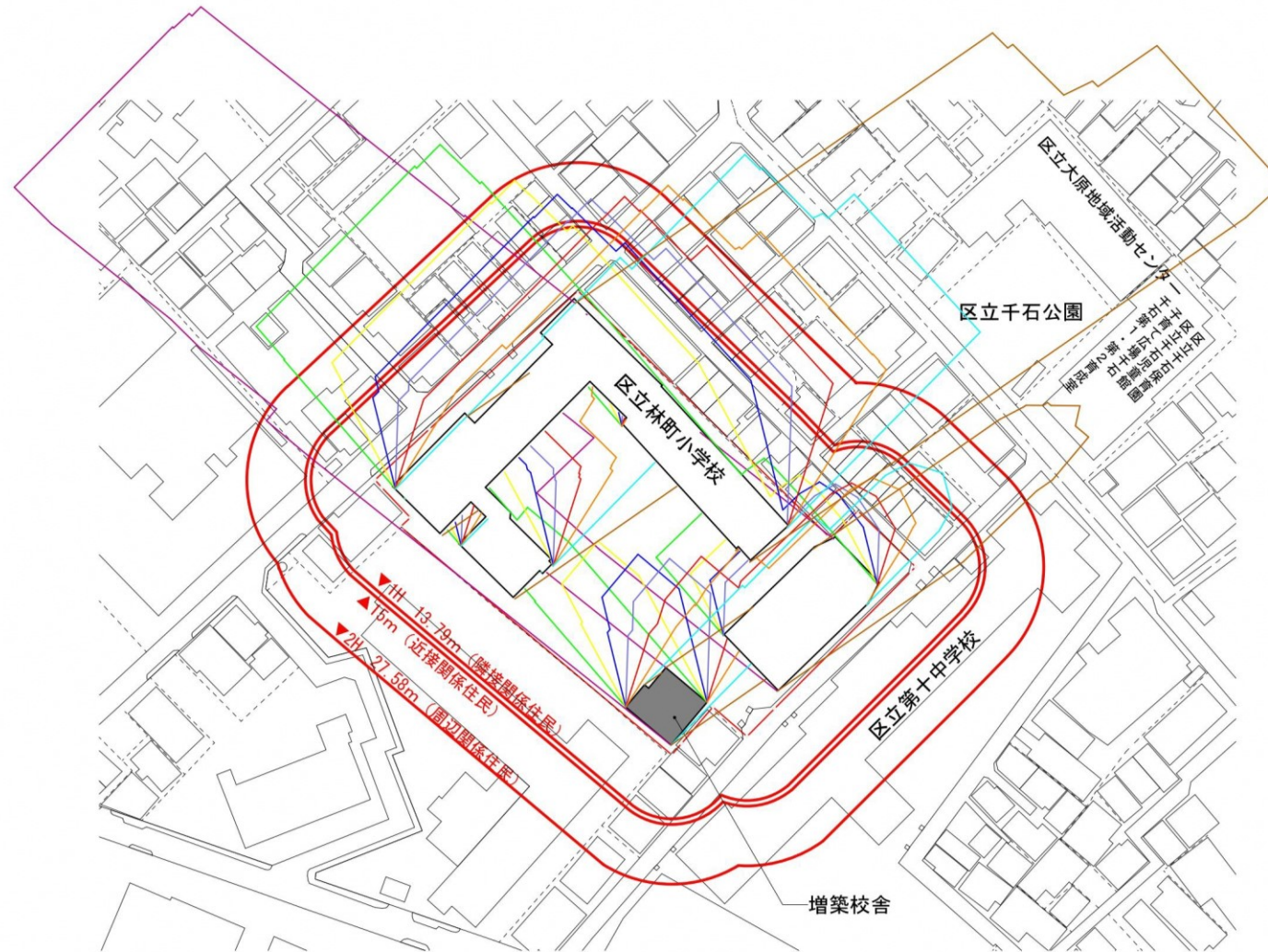
3. 連絡先 **【事業の計画について】**
文京区教育委員会教育推進部学務課
TEL：03-5803-1296

【工事について】
立川ハウス工業株式会社
担当：田渕・堤
TEL：03-3366-6611

計画配置図



近隣配置図兼日影図 (全体)

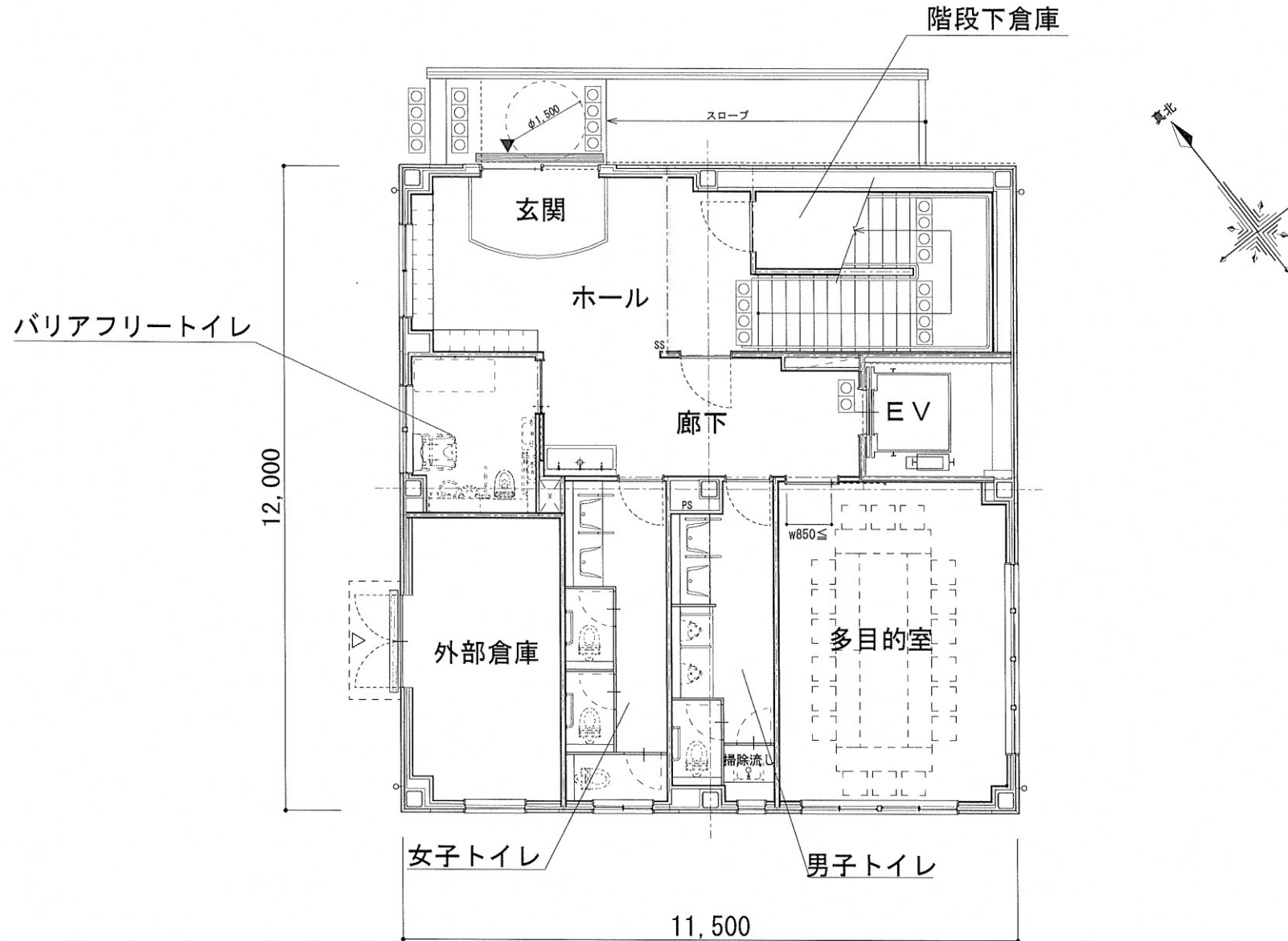


周辺生活環境配慮事項

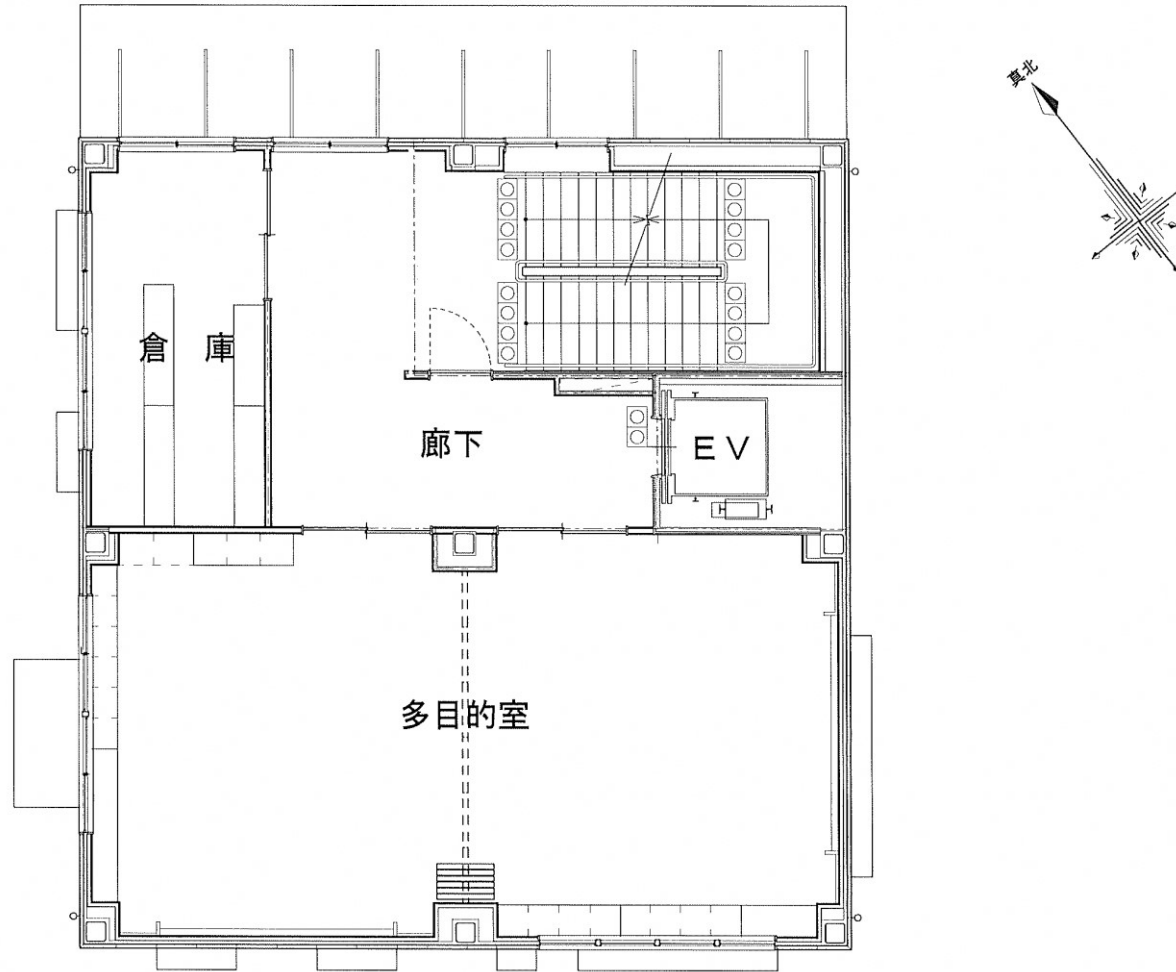
| 項目 | | 配慮した内容 |
|----|--------|--|
| 1 | 日影 | 増築校舎から新たに発生する日影が校庭側に落ちるよう、敷地南東側に建物を配置しました。 |
| 2 | 高さ | 既存校舎（最高14.69m）より増築校舎（13.79m）が低くなるように計画しました。 |
| 3 | プライバシー | 隣接地のプライバシーに配慮し、敷地境界側に面する窓は型板ガラス（曇りガラス）としました。 |

| | | |
|---|--------|---|
| 4 | 隣地との距離 | 増築校舎と隣地の間は幅1.5m程度の緑地としました。 |
| 5 | 景観 | 増築校舎の外壁の色調を既存校舎と合わせることで、周辺と調和するように計画しました。 |
| 6 | 屋上設備 | 室外機の向きを校庭側に計画しました。 |

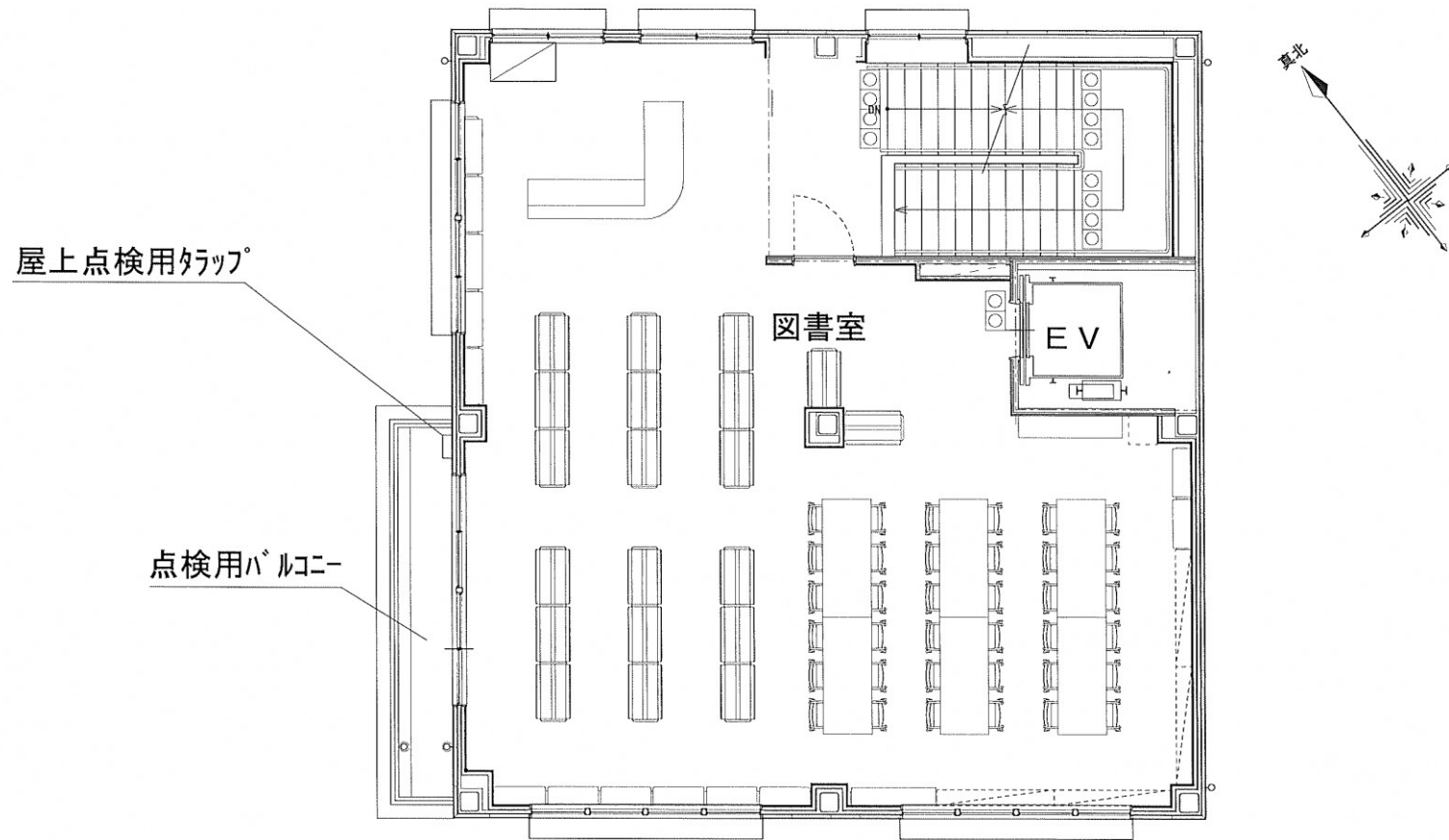
増築校舎 1階平面図



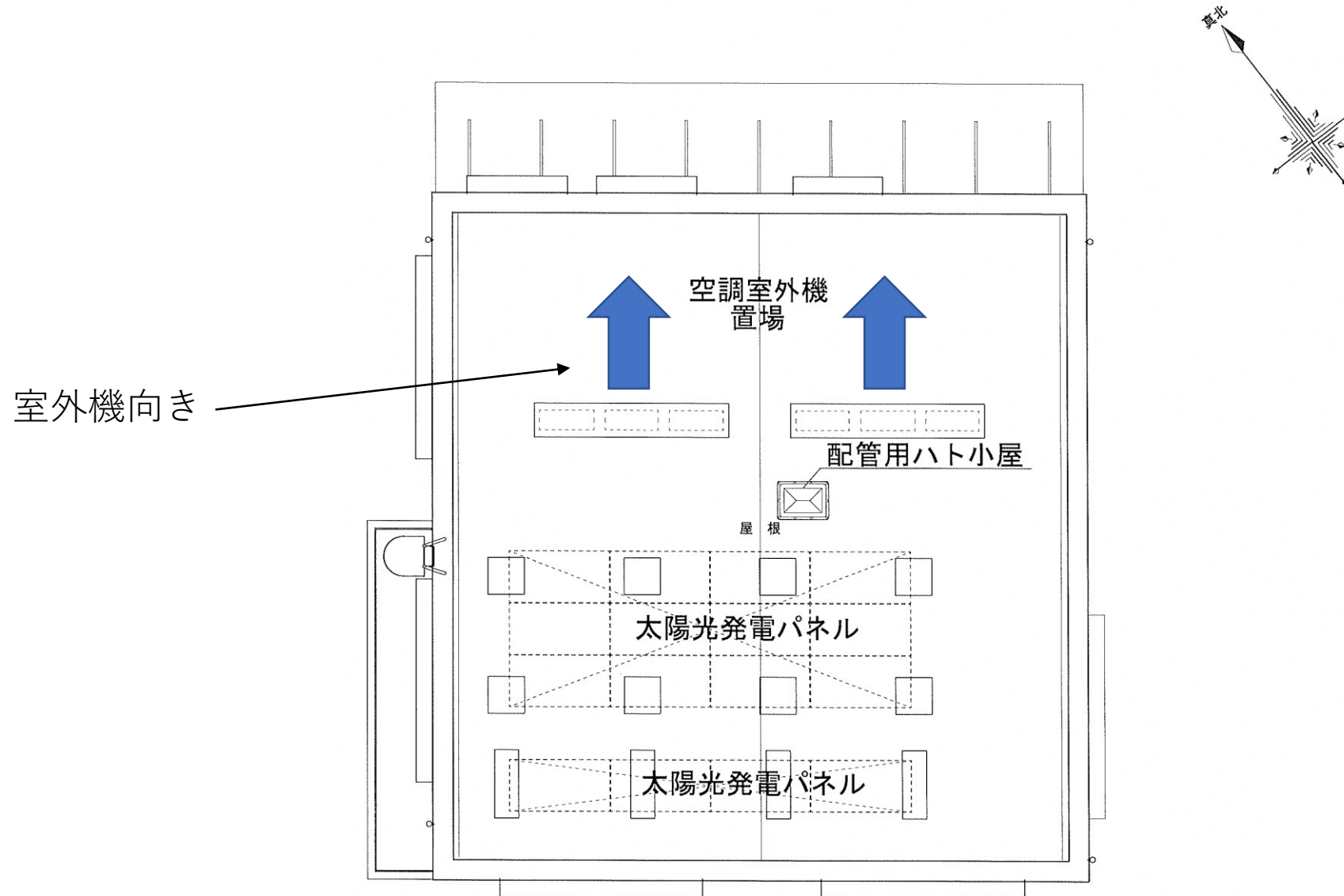
增築校舎 2階平面図



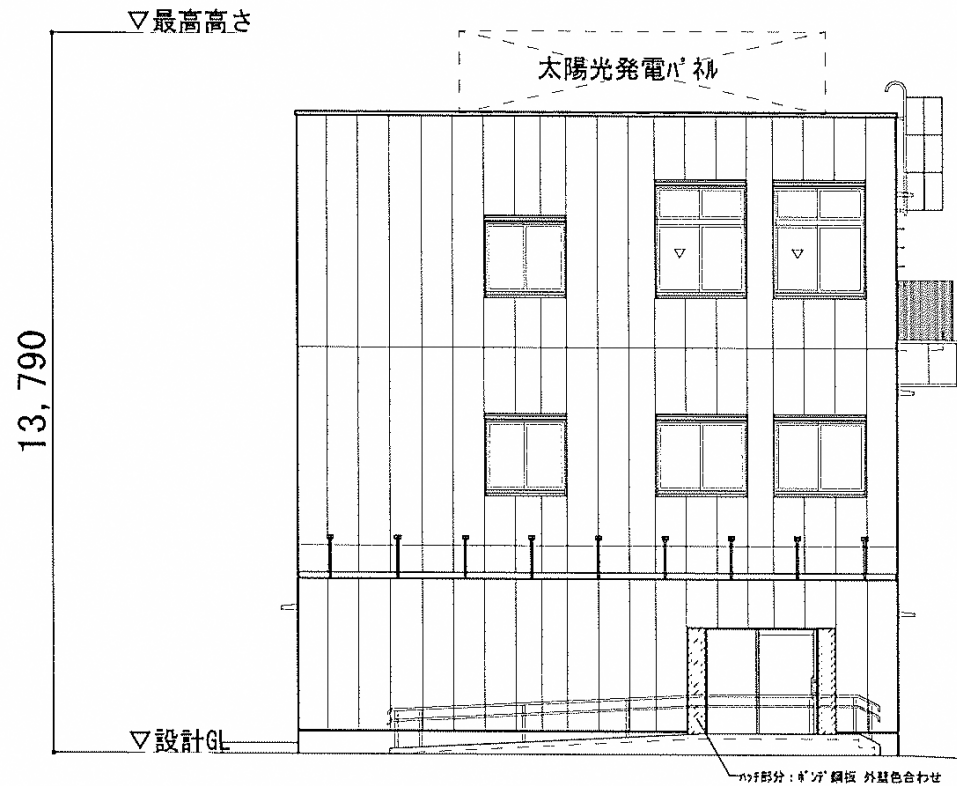
増築校舎 3階平面図



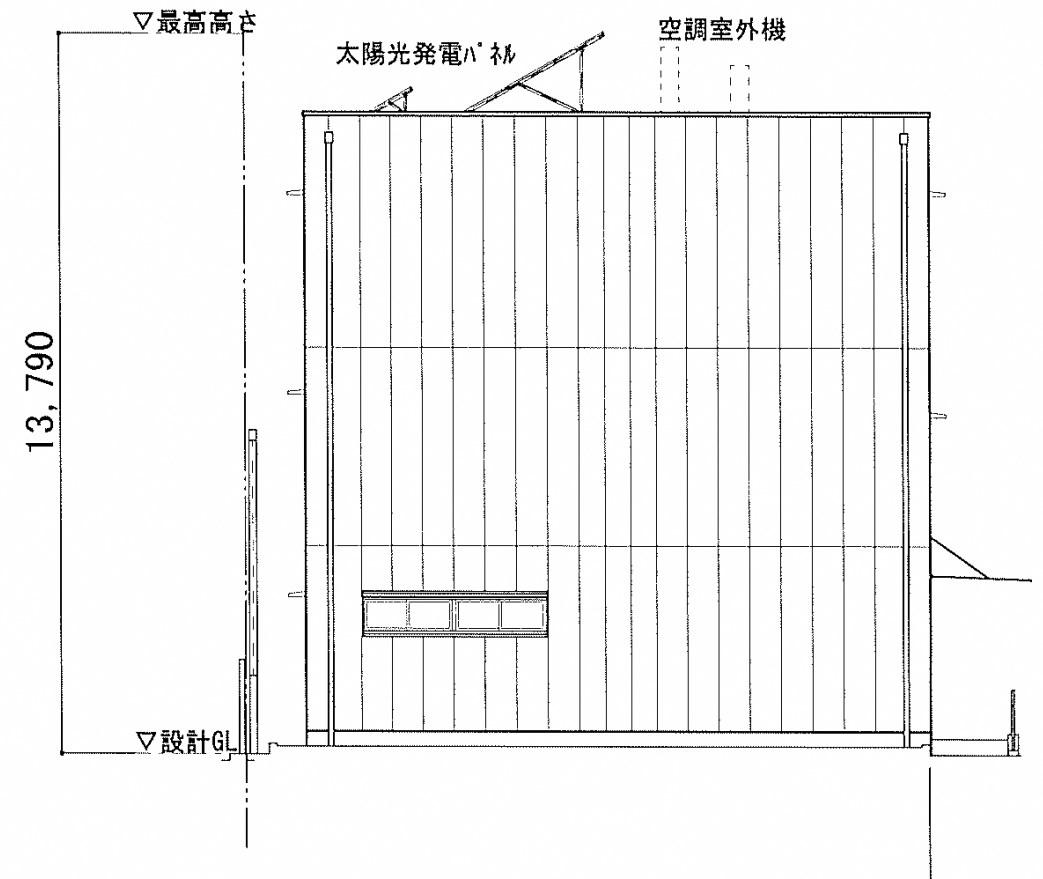
増築校舎 R階平面図



増築校舎 立面図①

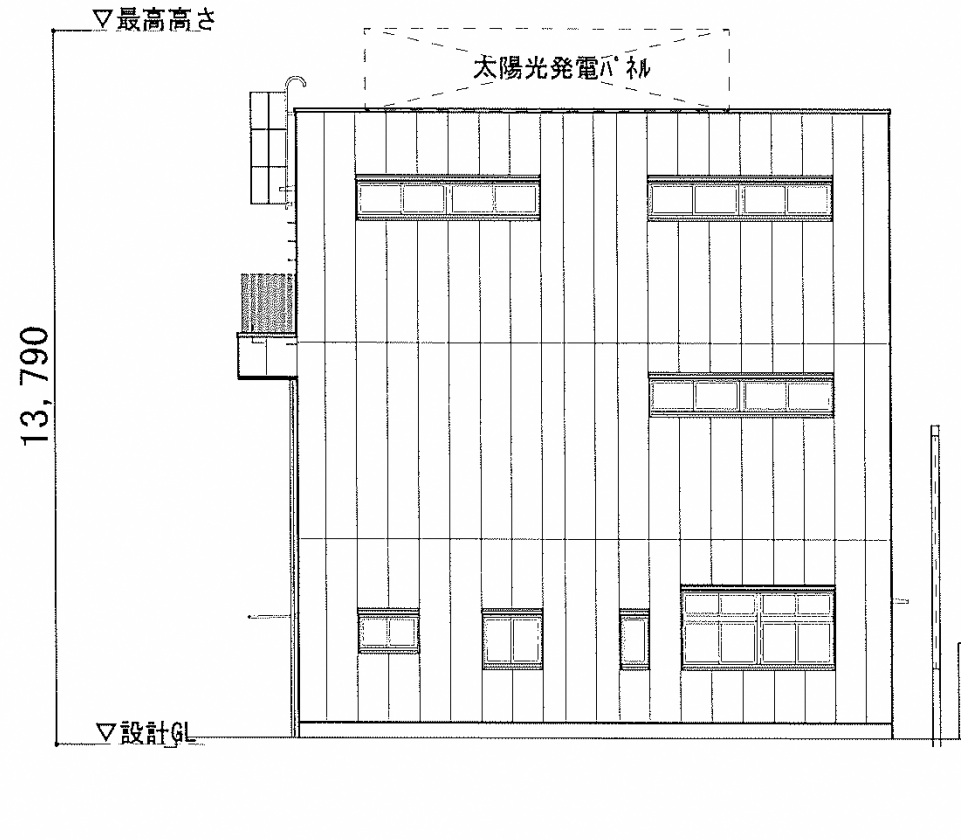


北側立面図（体育館側）

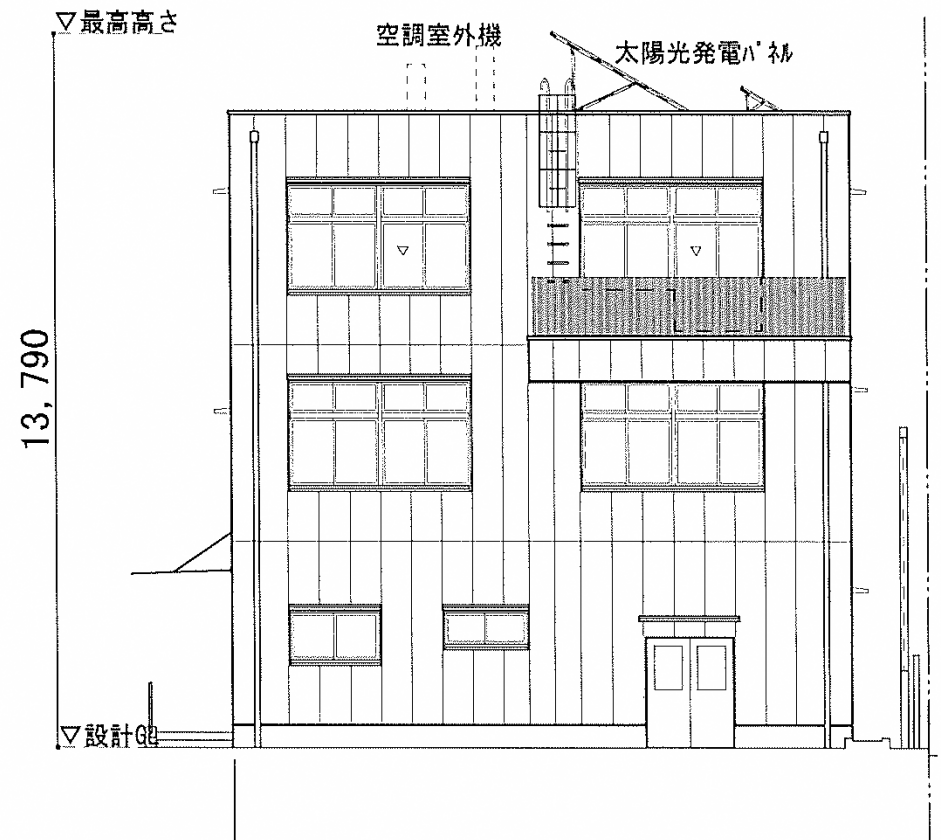


東側立面図（隣地中学校側）

増築校舎 立面図②



南側立面図（隣地集合住宅側）

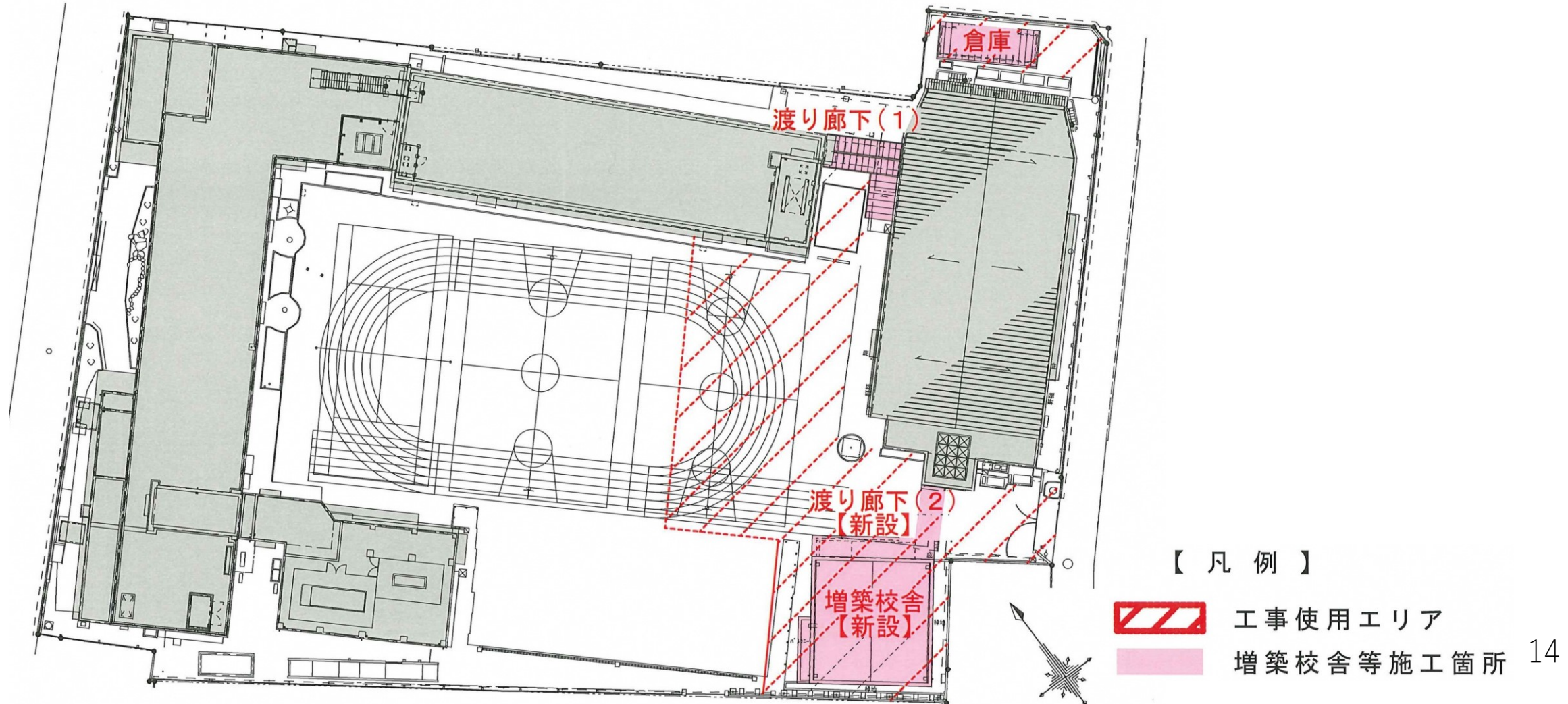


西側側立面図（埋設プール側）

事業計画（予定）①

①増築校舎等建設工事

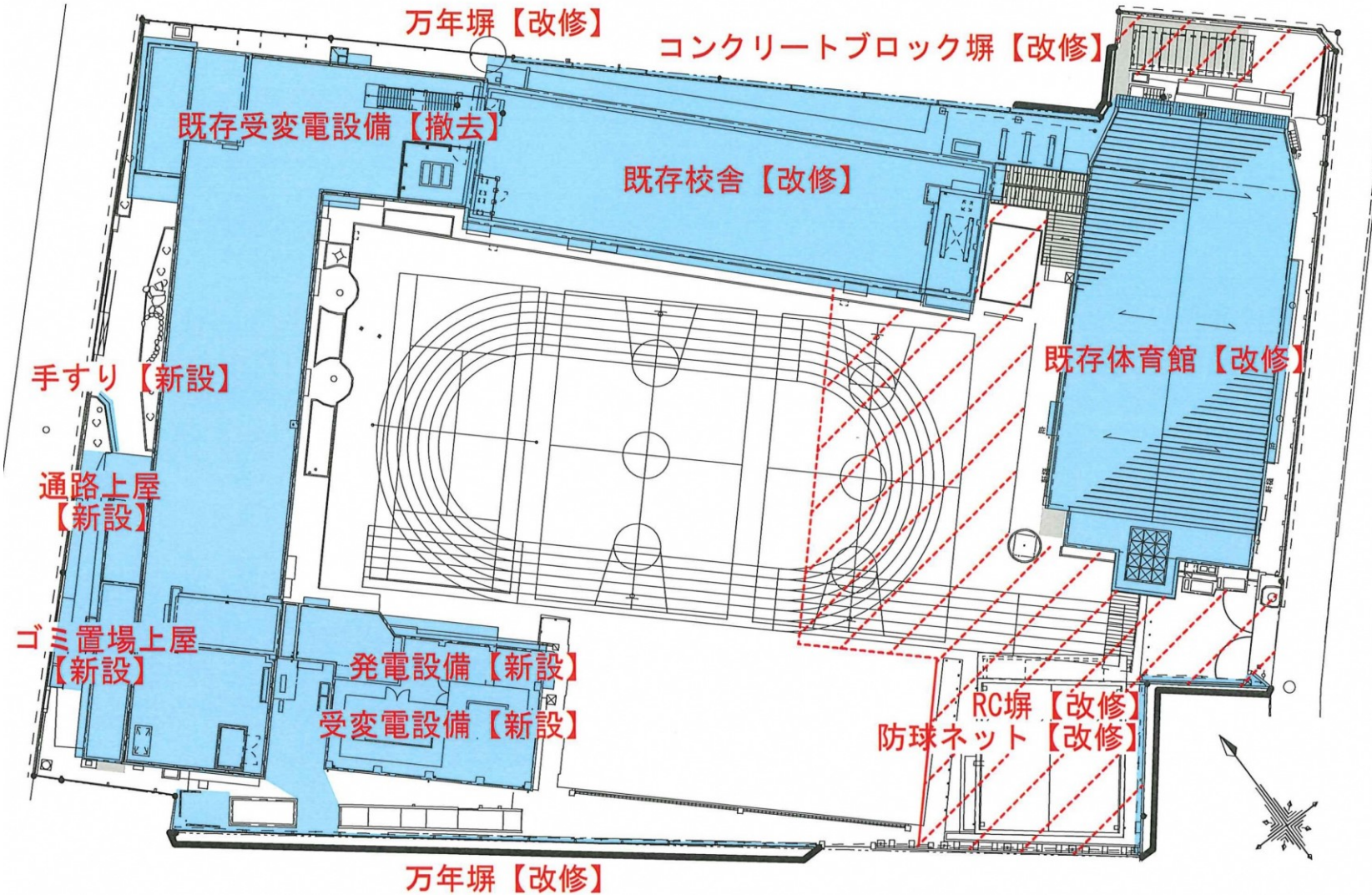
令和5年6月中旬～令和6年2月末





事業計画（予定）②

②既存校舎改修工事

令和5年6月中旬～令和6年2月末



【凡例】

-  工事使用エリア
-  既存校舎改修施工箇所


事業計画（予定）③


③外構改修工事

令和6年1月下旬～令和6年4月末



【 凡 例 】

 工事使用エリア

 外構改修施工箇所 16

工事一般事項①

- ア. 搬出入路 敷地南東側の校門より工事車両の搬出入を行います。
- イ. 安全管理 工事現場の周囲は仮囲いを設置し、工事区域を区画します。
消火器、散水設備を整え、火災防止対策を行います。
工事中は誘導員を複数常駐させ、ご近隣及び児童の皆様の安全等について細心の注意を払い、作業を進めます。
- ウ. 騒音、振動、粉じん等に対する公害防止対策

解体に際しては、低騒音型・低振動型の建設機械を使用します。
騒音、振動については騒音振動計を設置して管理します。
解体工事中は必要に応じて散水を十分に行い施工します。

工事一般事項②

- エ. 作業時間 8：30～18：00（重機作業は17：00までとします。）
- ※作業内容により終了時間は若干前後することがあります。
 - ※前後1時間は、準備作業等を行う場合があります。
 - ※スクールゾーンの為、土・日曜日及び祝日を除く
- 7：30～9：00の時間帯は搬出入を行いません。
工程の関係上、工事車両が7：30前に搬入する場合があります。
(緊急の安全対策等につきましては、上記時間外に作業を行うことがあります。)



工事一般事項③

- オ. 休工期 原則土曜日、日曜日、祝日は全休とします。
※工事の進捗状況により、休日であっても作業を行う場合があります。
- カ. 仮設建物 敷地内に、現場事務所・作業員トイレを設置します。
- キ. 道路上の管理 路面は汚さないように十分注意し、清掃管理します。
- ク. 石綿使用有無 解体建物に石綿は含有しておりません。
- ケ. その他 安全確保に十分注意し施工します。
万一、本工事の作業により家屋・付属物・道路等を損傷した場合は、協議の上、施工者の責任において誠意をもって対応致します。

工事スケジュール

| | 令和5年(2023年) | | | | | | | | 令和6年(2024年) | | | |
|----------|-------------|------|----------|----|----|----------|---------|----------|-------------|-------|---------|-------|
| | 5月 | 6月 | 7月 | 8月 | 9月 | 10月 | 11月 | 12月 | 1月 | 2月 | 3月 | 4月 |
| 設計業務 | 実施設計・申請 | | | | | | | | | 検査・確認 | | 検査・確認 |
| 仮設工事 | | 準備工事 | | | | 外部足場架設期間 | | | | 片付け清掃 | | |
| 増築校舎棟工事 | | | 基礎工事 | | | 鉄骨・外装工事 | | 内装工事 | | | 増築棟使用開始 | |
| | | | | | | | 配線・配管工事 | | 雑工事 | 機器取付 | | |
| 付属棟工事 | | | | | | 倉庫棟工事 | | 渡り廊下棟工事 | | | | |
| 既存校舎改修工事 | | | 既存校舎改修工事 | | | | | 受変電設備接続替 | | | | |
| 外構改修工事 | | | | | | | | 外構工事 | | | | |



工事車両動線



: 中型車両通行の際の交通誘導員配置予定



: 搬出入経路 5名



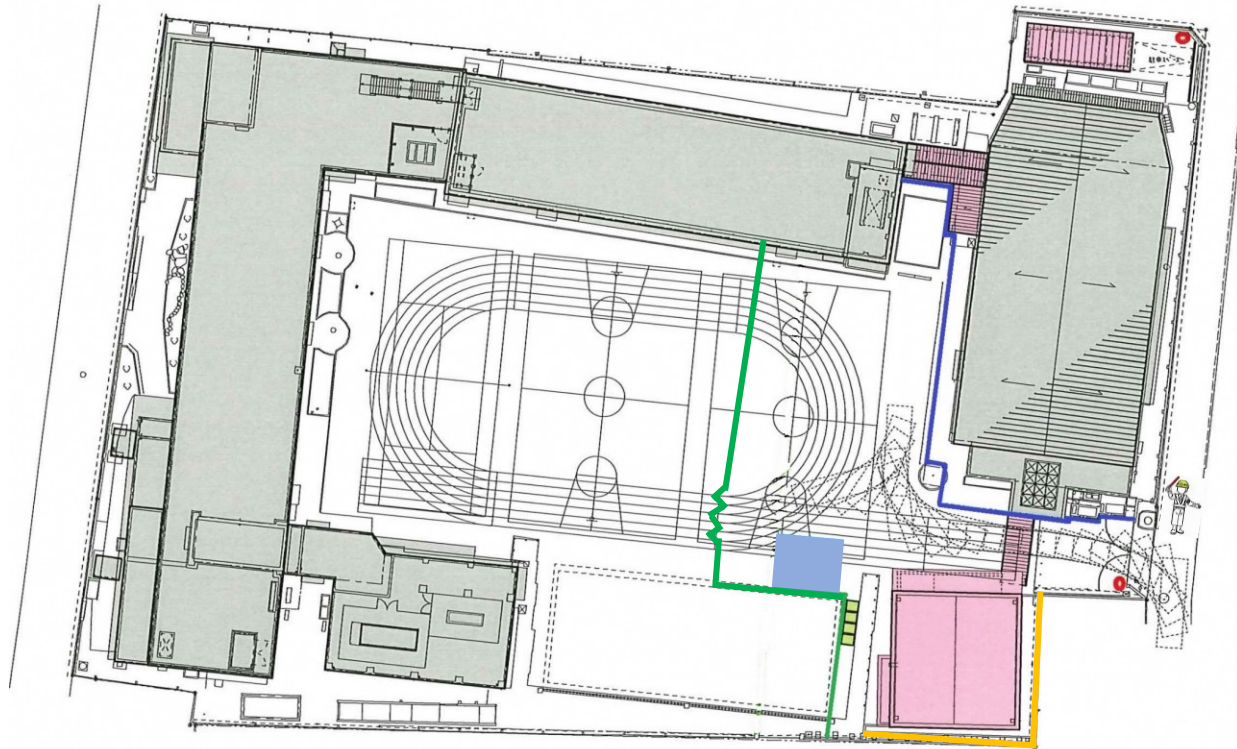
: 迂回経路 2名

所轄警察署と協議の上、中型車両の交互通行用ルート予定








: スクールゾーン

工事仮設計画案



【 凡 例 】

- 仮囲いフラットパネルH=3.0m
- 仮囲いB型バリケードH=1.8m
- 防塵ネット H=3.0m
-  交通誘導員
-  アコーディオンゲート
-  騒音計
-  現場事務所・休憩所 2階建て予定
-  仮設トイレ



仮囲いフラットパネル



仮囲いB型バリケード



アコーディオンゲート



騒音計