

令和4年10月～12月期

文京区 中小企業の景況

目次

今期の特徴点.....	1
製造業.....	2
小売業.....	7
サービス業.....	12
卸売業.....	15
不動産業.....	18
数字からみた全都との比較.....	21
業種別中小企業景況調査転記表.....	26
特別調査「2023年（令和5年）の経営見通し.....	36

文京区区民部経済課




調査実施機関 社団法人 東京都信用金庫協会
分析機関 特定非営利活動法人 文京区中小企業経営協会

文京区今期の特徴点




令和4年 10月～12月
調査時期 4年12月中旬
調査方法 面接聴取

製造業の業況は厳しさを増しています。小売業の業況は幾分悪化幅が拡大しています。サービス業の業況は悪化幅が縮小しています。卸売業の業況は大きく悪化に転じており、不動産業の業況は前期とほぼ横ばいです。




【製造業】

前期		-14.6	製造業の業況は厳しさを増しています。DI値は、文京区では7.3ポイント減の-21.9、全都では前期と変わらず-17です。文京区の各項目をみると、売上額は14.3ポイント減の-19.8と減少幅が大幅に拡大、収益も13.8ポイント減の-27.5と大きく減少しています。来期の業況は幾分持ち直し、売上額、収益とも減少幅が縮小する見込みです。
今期		-21.9	
来期		-16.3	


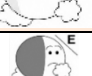
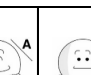
【小売業】

前期		-18.2	小売業の業況は幾分悪化幅が拡大しています。DI値は、文京区では4.8ポイント減の-23.0、全都では1.0ポイント減の-29.0です。文京区の各項目をみると、売上額は13.3ポイント増の-2.3、収益も20.3ポイント増の-1.7と大きく減少幅が縮小しています。来期の業況はかなり厳しさを増し、売上額、収益とも減少が見込まれています。
今期		-23.0	
来期		-30.2	

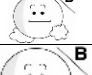
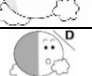
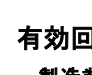
【サービス業】


前期		-32.9	サービス業の業況は悪化幅が縮小しています。DI値は、文京区では8.3ポイント増の-24.6、全都では前期横ばいの-22です。文京区の各項目をみると、売上額は前期並みの-10.4、収益は2.6ポイント増の-23.5と回復の兆しにあります。来期の業況は厳しさを強めると予測され、売上額、収益とも減少幅が縮小する見込みです。
今期		-24.6	
来期		-30.5	

【卸売業】

前期		19.2
今期		4.9
来期		-11.6

【不動産業】

前期		-0.4
今期		0.3
来期		-20.2

スポット君 景気予報							
	好調	普通					不調
製造業	20以上	19～10	9～0	-1～-10	-11～-20	-21～-30	-31以下
小売業	10以上	9～0	-1～-10	-11～-20	-21～-30	-31～-40	-41以下
サービス業	15以上	14～5	4～-5	-6～-15	-16～-25	-26～-35	-36以下
卸売業	20以上	19～10	9～0	-1～-10	-11～-20	-21～-30	-31以上
不動産業	10以上	9～0	-1～-10	-11～-20	-21～-30	-31～-40	-41以下

有効回答事業所数

製造業	57
小売業	24
サービス業	28
卸売業	19
不動産業	12

製造業

業況

製造業の業況は厳しさを増している。DI 値は、文京区では 7.3 ポイント減の-21.9、全都では前期と変わらず-17 である。文京区の各項目をみると、売上額は 14.3 ポイント減の-19.8 と減少幅が大幅に拡大、受注残も 10.5 ポイント減の-13.4 とかなり減少、収益は、13.8 ポイント減の-27.5 と大きく減少している。来期の業況は幾分持ち直すと予測される。売上額は減少幅が縮小（4.5 ポイント増の -15.3 の予測）、受注残は引き続き減少、収益も 6.5 ポイント増の-21.0 と減少幅が縮小する見込みである。

価格・在庫動向

販売価格は 3.6 ポイント減の 14.4 と上昇幅が縮小、原材料価格は 1.2 ポイント減の 53.9 と上昇が一服している。原材料在庫数量は 3.9 ポイント増の 4.5 とやや増加傾向にある。来期の販売価格は下降傾向を強め、原材料価格は幾分落ち着きを見せるものと予測される。原材料在庫数量は、ほぼ横這いで推移する見込みである。

資金繰り・借入金動向

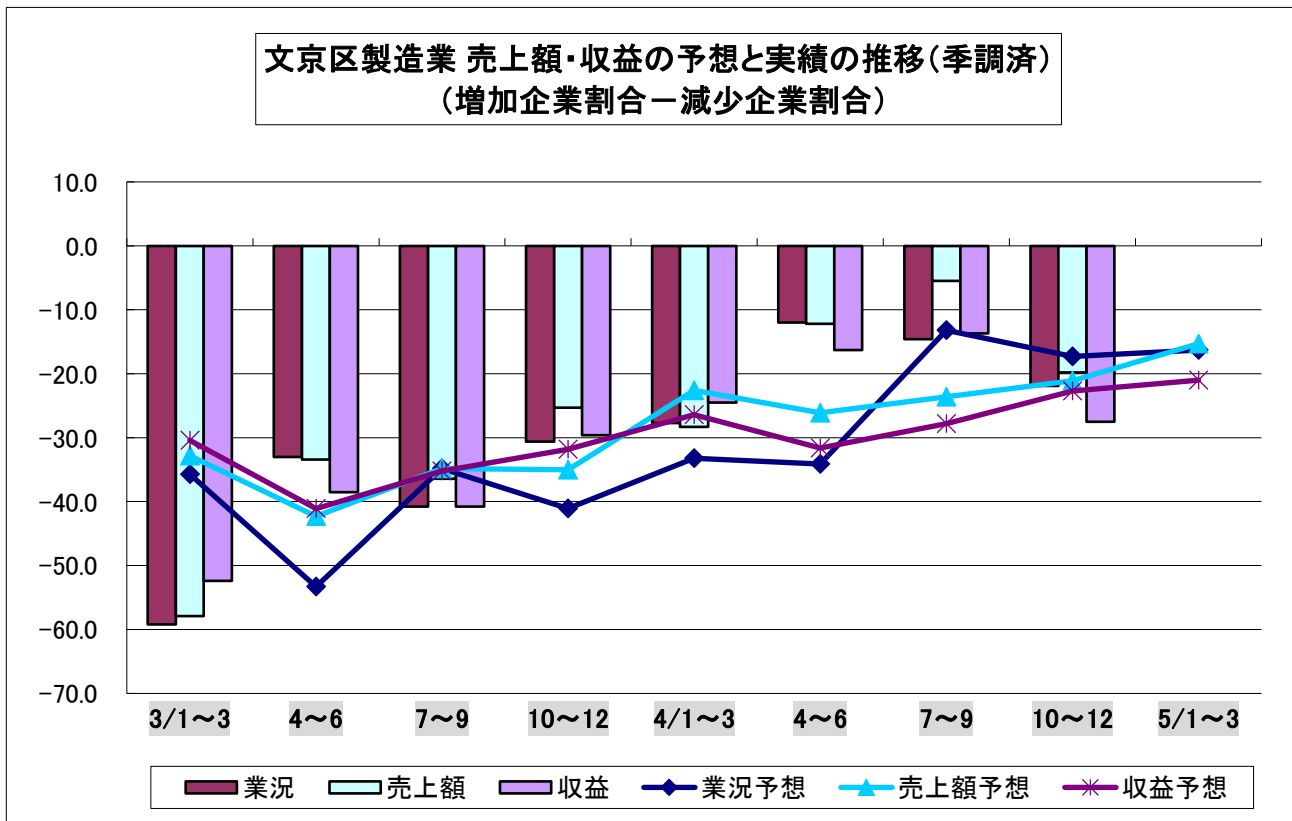
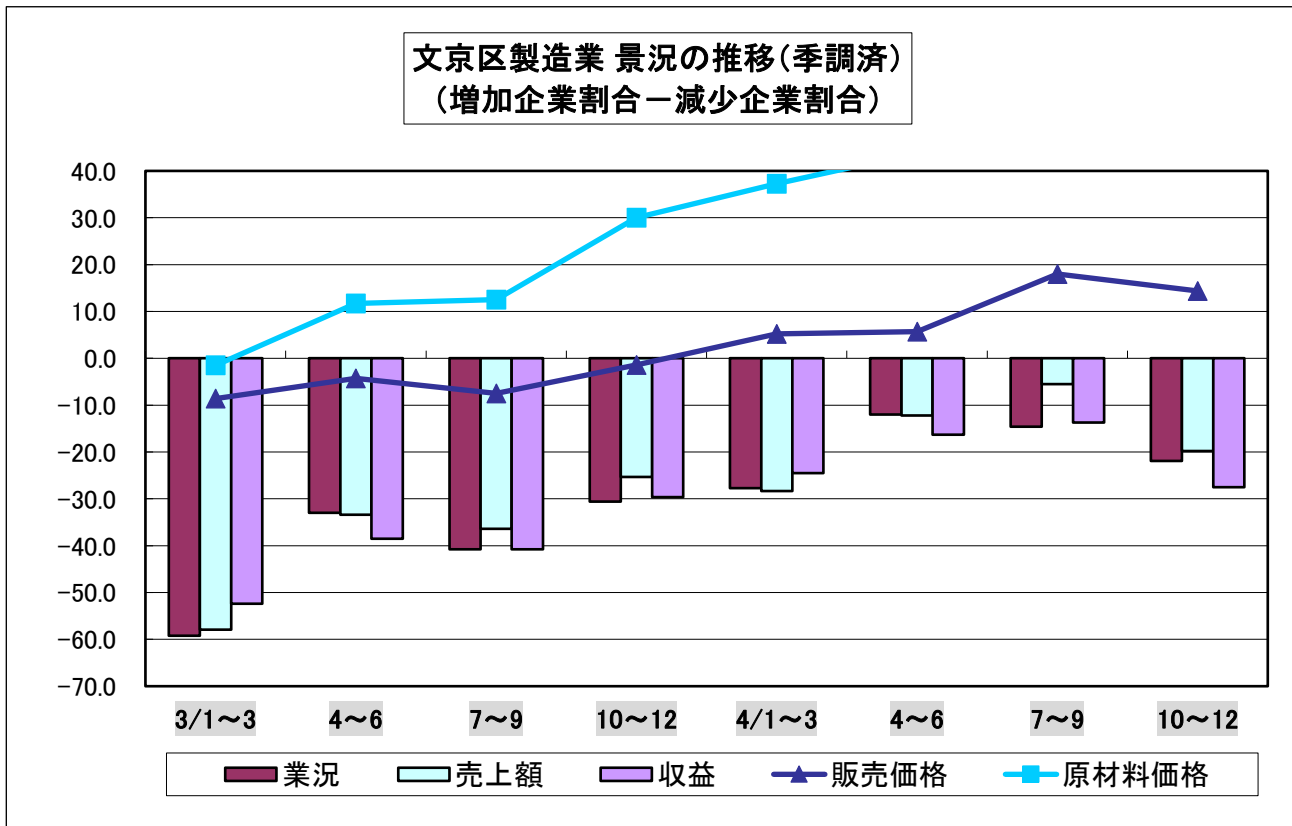
借入難易度は 3.6 ポイント減の-5.5 と厳しさを増し、資金繰りは 2.0 ポイント減の-8.4 と窮屈感が強まっている。「借入をした／借入の予定あり」と回答した企業の割合は前期並みの 19.6% である。来期の資金繰りは、ほぼ横這いで推移すると予測される。来期に「借入をした／借入の予定あり」と回答する企業の割合は 1.7 ポイント減の 17.9% の見込みである。

経営上の問題点・重点経営施策

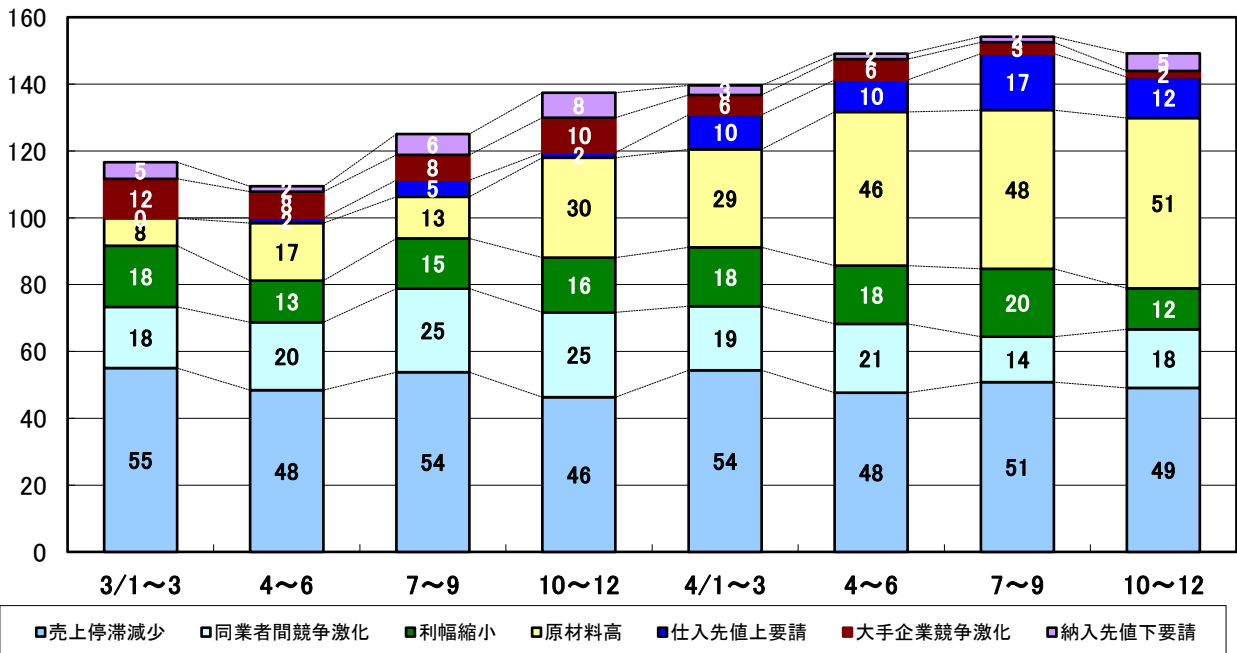
経営上の問題点は、「原材料高」が 50.9% で 1 位、「売上の停滞・減少」が 49.1% で 2 位、「人手不足」が 19.3% で 3 位となっている。「原材料高」がこの 2 年間で初めて 1 位となっている。「売上の停滞・減少」については前期 50.8%、今期 49.1% と依然高い数値を示している。また、3 位までには入っていないが、「同業者間の競争の激化」が 17.5% となっており、競争の激化が収益に影響を与えていると考えられる。一方、昨年同時期、20% 超えの比率を維持していた「情報力を強化する」は、今期、前期連続して 10% 台の比率に低下した。

重点経営施策は、「販路を広げる」が 47.4% で 1 位、「経費を節減する」が 43.9% で 2 位、「人材を確保する」が 21.1% で 3 位となっている。この 2 年間「販路を広げる」の 1 位、「経費を節減す

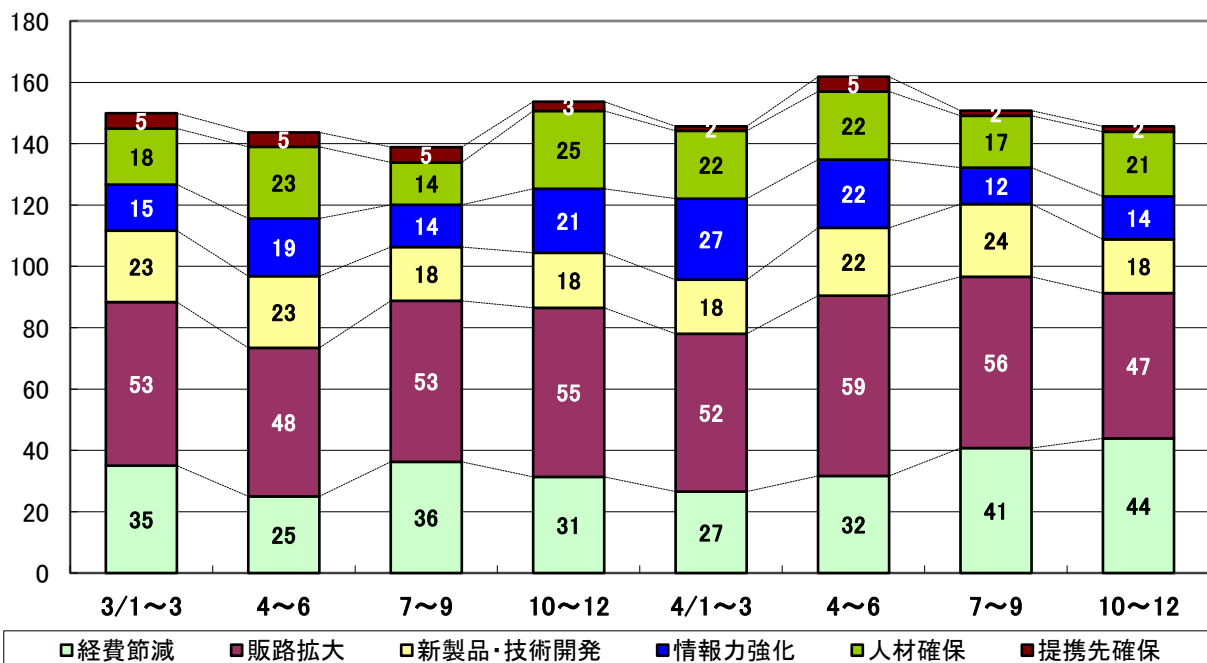
る」の2位は変わっていない。また「人材を確保する」が前期の4位から3位に上昇、「経営上の問題点」である「人手不足」への対応を検討している企業が多いことがうかがえる。



文京区製造業
経営上の問題点(%)



文京区製造業
重点経営施策(%)



業種別動向

(1) 精密機械器具

精密機械器具の業況は悪化に転じている。DI 値は、文京区では 6.3 ポイント減の-4.7、全都では 4 ポイント減の-1 である。

販売価格は 55.1 ポイント増の 6.2 と大きく上昇に転じている。一方、原材料価格は 53.6 ポイント増の 7.9 と厳しい状況に転じている。原材料在庫数量は 5.8 ポイント増の 3.8 と過剰感を増している。借入難易度は前期同様の横這い、資金繰りは 9.0 ポイント減の-11.3 と窮屈感が強まっている。

来期の業況は 2.9 ポイント減の-7.6 と厳しさが増すと予測されている。売上額は 88.6 ポイント増の-11.4 と大幅に増加、受注残は 0.6 ポイント減の-47.5 とほぼ横ばい、収益は 87.4 ポイント増の-12.6 と大きく増加傾向に転じる見込みである。来期の販売価格は 46.8 ポイント減の-40.6 と大幅に下降が見込まれ、原材料価格は 3.9 ポイント減の 4.0 と上昇が弱まると予測される。原材料在庫数量は 3.7 ポイント減の 0.1 と過剰感が弱まり、資金繰りは 7.2 ポイント増の-4.1 と厳しさが和らぐと予測される。

経営上の問題点は、「原材料高」が 100.0%で 1 位、「人手不足」、「輸入製品との競争の激化」、「工場・機械の狭小・老朽化」、「為替レートの変動」が 50.0%でいずれも 2 位となっている。「原材料高」100.0%は、令和 3 年 10 月～12 月期以降、今期まで継続して最も高い数値の 100%を維持し続けている。

重点経営施策は、「経費を節減する」、「情報力を強化する」、「新製品・技術を開発する」、「人材を確保する」がいずれも 50.0%で 1 位となっている。前々期まで回答のあった「教育訓練を強化する」は前期から姿を消している。

(2) -1 出版・製本業

出版・製本業の業況は悪化傾向を強めている。DI 値は、文京区では 6.1 ポイント減の-44.2、全都では 1 ポイント増の-41 である。文京区の各項目を見ると、売上額は 4.8 ポイント増の-29.5 と改善傾向にあるが、受注残は 21.6 ポイント減の-32.6 と大きく減少、収益は 17.7 ポイント増の-28.5 と減少幅がかなり縮小している。

販売価格は 19.3 ポイント増の 27.6 と引き続き上昇を続けている。原材料価格は 1.3 ポイント減の 51.9 と落ち着きを見せている。原材料在庫数量は 5.7 ポイント増の 11.0 と増加傾向を続けている。借入難易度は 0.9 ポイント減の-10.0 と前期並み、資金繰りは 4.7 ポイント増の-16.3 とやや窮屈感が緩和している。

来期の業況は3.1ポイント増の-41.1と、やや持ち直すことが予測される。売上額は3.7ポイント増の-25.8と増加、受注残も増加傾向にあり、収益は10.4ポイント増の-18.1と改善傾向が続く見込みである。来期の販売価格、原材料価格とも横ばい傾向が続くものと予測される。原材料在庫数量も今期とほぼ横這い、資金繰りも今期同様、窮屈感が和らぐ傾向が続く見込みである。

経営上の問題点は、「売上の停滞・減少」、「原材料高」が54.5%でそれぞれ1位、「同業者間の競争の激化」が27.3%で3位となっている。この2年間「売上の停滞・減少」は常に1位である。

重点経営施策は、「販路を広げる」が72.7%で1位、「新製品・技術を開発する」が36.4%で2位、「経費を節減する」、「情報力を強化する」が27.3%でともに3位となっている。3位までには入っていないが、「労働条件を改善する」18.2%はこの2年間で最も高い数値となっている。

(2)-2 印刷・製版業

印刷・製版業の業況は悪化幅が拡大している。DI値は、文京区では10.9ポイント減の-24.5、全都では1ポイント減の-30である。文京区の各項目を見ると、売上額は10.3ポイント減の-22.3と減少幅がかなり拡大している。受注残は0.9ポイント減の-2.1と横ばい、収益は16.7ポイント減の-31.6と減少幅が拡大している。

販売価格は2.0ポイント増の3.8と上昇が続いている。原材料価格は11.1ポイント減の52.5と上昇傾向が一服、原材料在庫数量は5.3ポイント増の5.1と過剰感が確認できる。借入難易度は前期並みの容易さであるが、資金繰りは22.5ポイント減の-8.9と厳しさを増している。

来期の業況は18.8ポイント増の-5.7と好転が見込まれている。売上額は18.8ポイント増の-3.5と増加、受注残は5.0ポイント減の-7.1と減少、収益は6.2ポイント増の-25.4と改善する予測である。来期の販売価格は5.9ポイント減の-2.1と下降に転じ、原材料価格は2.0ポイント増の54.5と上昇が続くと予測される。原材料在庫数量は0.8ポイント増の5.9とほぼ横這い、資金繰りの容易さは1.2ポイント増の-7.7と若干改善する見込みである。

経営上の問題点は、「売上の停滞・減少」が52.9%で1位、「原材料高」が47.1%で2位、「同業者間の競争の激化」が23.5%で3位となっている。この2年間「売上の停滞・減少」は常に1位である。「原材料高」47.1%は、前期の53.3%に続き今期も2位の高い数値を示している。

重点経営施策は、「経費を節減する」が52.9%で1位、「販路を広げる」が47.1%で2位、「人材を確保する」が29.4%で3位となっている。「経費を節減する」52.9%、「人材を確保する」29.4%はこの2年間で最も高い数値となっている。

小 売 業

業 況

小売業の業況は幾分悪化幅が拡大している。DI 値は、文京区では 4.8 ポイント減の-23.0、全都では 1.0 ポイント減の-29 である。文京区の各項目をみると、売上額は 13.3 ポイント増の-2.3、収益も 20.3 ポイント増の-1.7 と、大きく減少幅が縮小している。来期の業況は 7.2 ポイント減の-30.2、売上額は 8.1 ポイント減の-10.4、収益は 10.7 ポイント減の-12.4 とかなり厳しさが増すと見込まれている。

価格・在庫動向

販売価格は 23.5 ポイント増の 27.0 と大幅に上昇している。仕入価格は 20.2 ポイント増の 40.9 と大きく上昇幅が拡大している。在庫数量は 6.8 ポイント増の 7.0 と過剰感が強まっている。来期の販売価格は 6.4 ポイント増の 33.4 とさらに上昇傾向を強め、仕入価格は横這いで推移すると予測される。在庫数量は過剰感がやや弱まる見込みである。

資金繰り・借入金動向

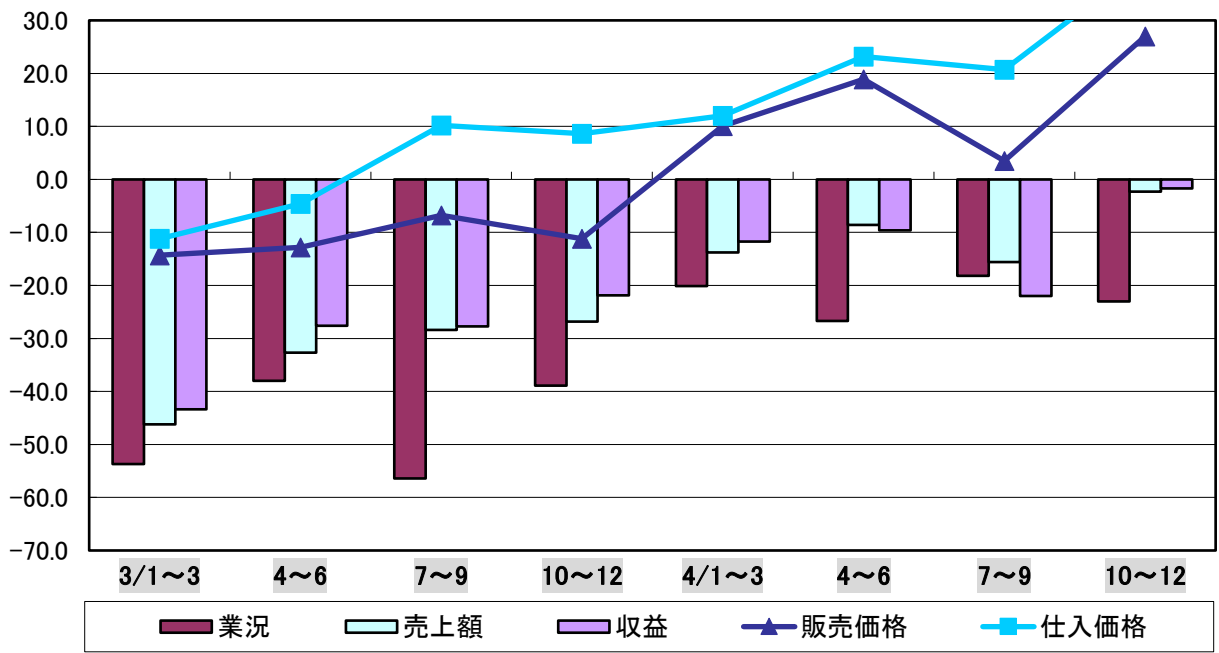
借入難易度は前期横ばいの-5.3 であり、資金繰りは 7.5 ポイント増の-1.0 と改善傾向にある。「借入をした／借入の予定あり」と回答した企業の割合は前期と同じ 8.3% である。来期に「借入をした／借入の予定あり」と回答する企業の割合は 4.1% 減の 4.2% の見込みである。

経営上の問題点・重点経営施策

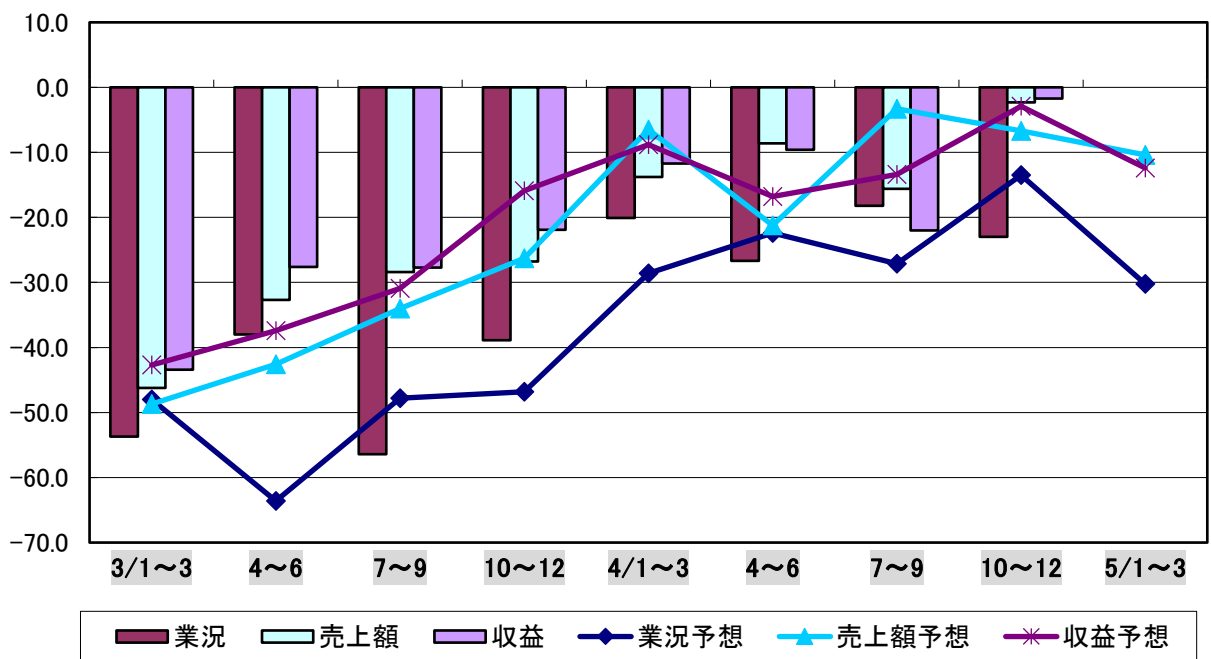
経営上の問題点は、「売上の停滞・減少」が 37.5% で 1 位、「仕入先からの値上げ要請」が 29.2% で 2 位、「同業者間の競争の激化」、「大型店との競争の激化」が 25.0% でいずれも 3 位となっている。「仕入先からの値上げ要請」29.2% はこの 2 年間で最も高い数値となっている。

重点経営施策は、「経費を節減する」が 45.8% で 1 位、「宣伝・広告を強化する」が 33.3% で 2 位、「売れ筋商品を取り扱う」が 29.2% で 3 位となっている。「経費を節減する」45.8% は、この 2 年間で最も高い数値となっている。

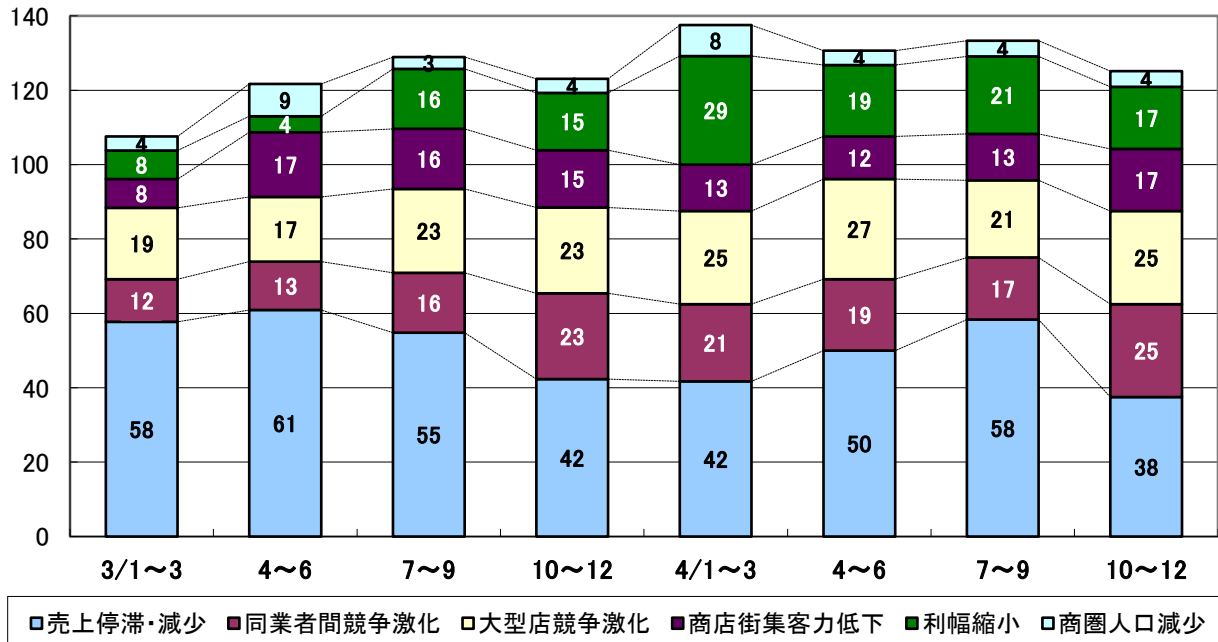
文京区小売業 業況の推移(季調済)
(増加企業割合－減少企業割合)



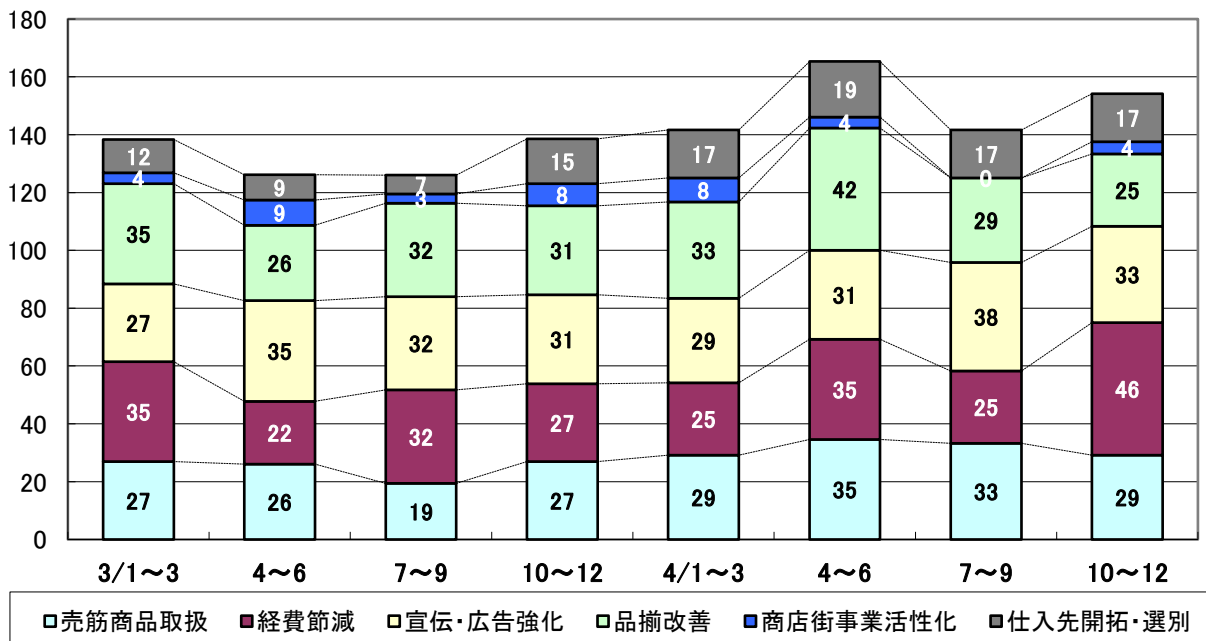
文京区小売業 売上額・収益の予想と実績の推移(季調済)
(増加企業割合－減少企業割合)



文京区小売業
経営上の問題点(%)



文京区小売業
重点経営施策(%)



業種別動向

(1) 衣服・呉服・身の回り品

衣服・呉服・身の回り品の業況は引き続き悪化傾向にある。DI 値は、文京区では 2.6 ポイント減の -73.3、全都では 2 ポイント増の -41 である。文京区の各項目を見ると、売上額は 10.8 ポイント減の -27.6 と悪化幅が拡大しているが、収益は 5.0 ポイント増の -33.8 と悪化幅が改善傾向にある。

販売価格は 31.9 ポイント増の 27.2 と上昇に転じ、仕入価格は 20.1 ポイント増の 23.0 と上昇幅が拡大している。在庫数量は 33.8 ポイント増の 41.2 と過剰感が強まっている。借入難易度は前期並みの容易さであるが、資金繰りは 18.3 ポイント減の -0.6 と厳しさが増している。

来期の業況は 2.2 ポイント減の -75.5 と悪化幅が拡大することが予測される。売上額は 22.2 ポイント減の -49.8 と減少幅が拡大、収益も 23.3 ポイント減の -57.1 と大幅に悪化が見込まれている。来期の販売価格は今期並みであるが、仕入価格は 0.6 ポイント増の 23.6 と上昇傾向が続くと予測される。在庫数量は 22.3 ポイント減の 18.9 と過剰感が緩和、資金繰りは 3.2 ポイント減の -3.8 と若干厳しくなる見込みである。

経営上の問題点は、「売上の停滞・減少」が 75.0% で 1 位、「大型店との競争の激化」、「仕入先からの値上げ要請」、「商店街の集客力の低下」、「天候の不順」がいずれも 25.0% で 2 位となっている。この 2 年間「売上の停滞・減少」は常に 1 位である。

重点経営施策は、「売れ筋商品を取り扱う」が 50.0% で 1 位、「品揃えを改善する」、「経費を削減する」、「宣伝・広告を強化する」、「新しい事業を始める」、「仕入先を開拓・選別する」が 25.0% でそれぞれ 2 位となっている。「売れ筋商品を取り扱う」が 1 年ぶりに 1 位となっている。

(2) 飲食料品

飲食料品の業況は好調感が縮小している。DI 値は、文京区では 2.4 ポイント減の 32.6、全都では 2 ポイント減の -27 である。文京区の各項目を見ると、売上額は 16.0 ポイント増の 31.7 と増加幅が大きく拡大し、収益も 32.0 ポイント増の 25.7 と大きく増加に転じている。

販売価格は 31.7 ポイント増の 27.3 と上昇に転じており、仕入価格も 39.0 ポイント増の 64.5 と上昇している。在庫数量は 5.7 ポイント増の 3.0 と過剰感が増している。借入難易度は 14.3 ポイント減の -14.3 と容易さが弱まっているが、資金繰りは 3.6 ポイント増の -4.9 と厳しさが緩和している。

来期の業況は 19.8 ポイント減の 12.8 と悪化すると予測されている。売上額は 16.7 ポイント減の 15.0 と増加幅が大きく縮小し、収益も 13.8 ポイント減の 11.9 と大きく減少に転じると見込まれる。来期の販売価格は 18.7 ポイント増の 46.0 と大きく上昇する一方、仕入価格は 5.2 ポイント減の 59.3 と上昇

傾向が一服すると予測される。在庫数量は0.5ポイント増の3.5と横ばい、資金繰りは8.3ポイント増の3.4と厳しさが和らぐ見込みである。

経営上の問題点は、「仕入先からの値上げ要請」が57.1%で1位、「商店街の集客力の低下」が42.9%で2位、「天候の不順」が28.6%で3位となっている。「仕入先からの値上げ要請」57.1%は前期と同じく、この2年間で最も高い数値となっている。

重点経営施策は、「経費を節減する」が57.1%で1位、「宣伝・広告を強化する」、「仕入先を開拓・選別する」がいずれも42.9%で2位、「売れ筋商品を取り扱う」が28.6%で4位となっている。「経費を節減する」57.1%はこの2年間で最も高い数値となっている。

(3) 家電・家庭用機械

家電・家庭用機械の業況はやや悪化傾向を強めている。DI値は、文京区では1.5ポイント減の-25.1、全都では2ポイント減の-22である。文京区の各項目を見ると、売上額は1.5ポイント減の-25.1と減少傾向が続き、収益も1.5ポイント減の-25.1と悪化傾向が続いている。

販売価格は20.3ポイント増の22.3と大きく上昇に転じている。一方、仕入価格も20.9ポイント増の23.8と大幅に上昇している。在庫数量は6.3ポイント減の0.3と過剰感が弱まっている。借入難易度は前期同様の容易な状況であり、資金繰りも前期と同じく1.7で厳しさが和らいでいる。

来期の業況は1.2ポイント減の-26.3とわずかに悪化すると予測される。売上額は2.6ポイント減の-27.7、収益も2.6ポイント減の-27.7と減少する見込みである。来期の販売価格、仕入価格ともほぼ今期並みで推移すると予測される。在庫数量は1.4ポイント増の1.7と過剰感が強まり、資金繰りは今期並みの状況が続く見込みである。

経営上の問題点は、「大型店との競争激化」が75.0%で1位、「売上の停滞・減少」、「同業者間の競争の激化」がいずれも50.0%で2位となっている。「大型店との競争激化」75.0%は前期に続き、この2年間で最も高い数値となっている。

重点経営施策は、「品揃えを改善する」、「宣伝・広告を強化する」「売れ筋商品を取り扱う」がいずれも50.0%で1位、「経費を節減する」25.0%で4位となっている。「宣伝・広告を強化する」50.0%は、この2年間で最も高い数値となっている。

サービス業

業況

サービス業の業況は悪化幅が縮小している。DI 値は、文京区では 8.3 ポイント増の-24.6、全都では前期横ばいの-22 である。文京区の各項目をみると、売上額は前期並みの-10.4、収益は 2.6 ポイント増の-23.5 と回復の兆しにある。来期の業況は 5.9 ポイント減の-30.5 と厳しさを強めると予測される。売上額は 12.8 ポイント増の 2.4、収益は 8.1 ポイント増の-15.4 と減少幅が縮小する見込みである。

価格動向

料金価格は 17.8 ポイント増の 4.2 と大きく上昇に転じている。材料価格は 0.9 ポイント増の 29.5 と前期並みである。来期の料金価格は 3.1 ポイント増の 7.3 と上昇が続き、材料価格も 3.0 ポイント増の 32.5 と上昇が続く予測である。

資金繰り・借入金動向

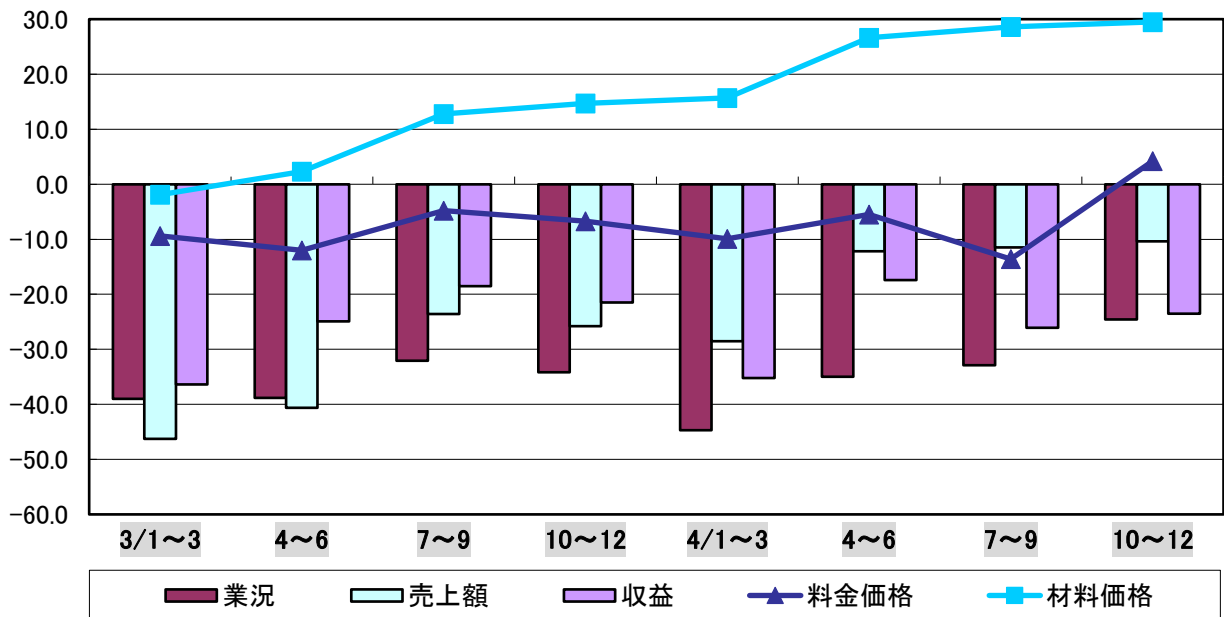
借入難易度は 9.1 ポイント増の 18.2 とかなり容易さが強まっているが、資金繰りは 6.7 ポイント減の-6.0 と窮屈感が増している。「借入をした／借入の予定あり」と回答した企業の割合は 13.9%増の 25.0%である。来期に「借入をした／借入の予定あり」と回答する企業の割合は 14.3%減の 10.7%の見込みである。

経営上の問題点・重点経営施策

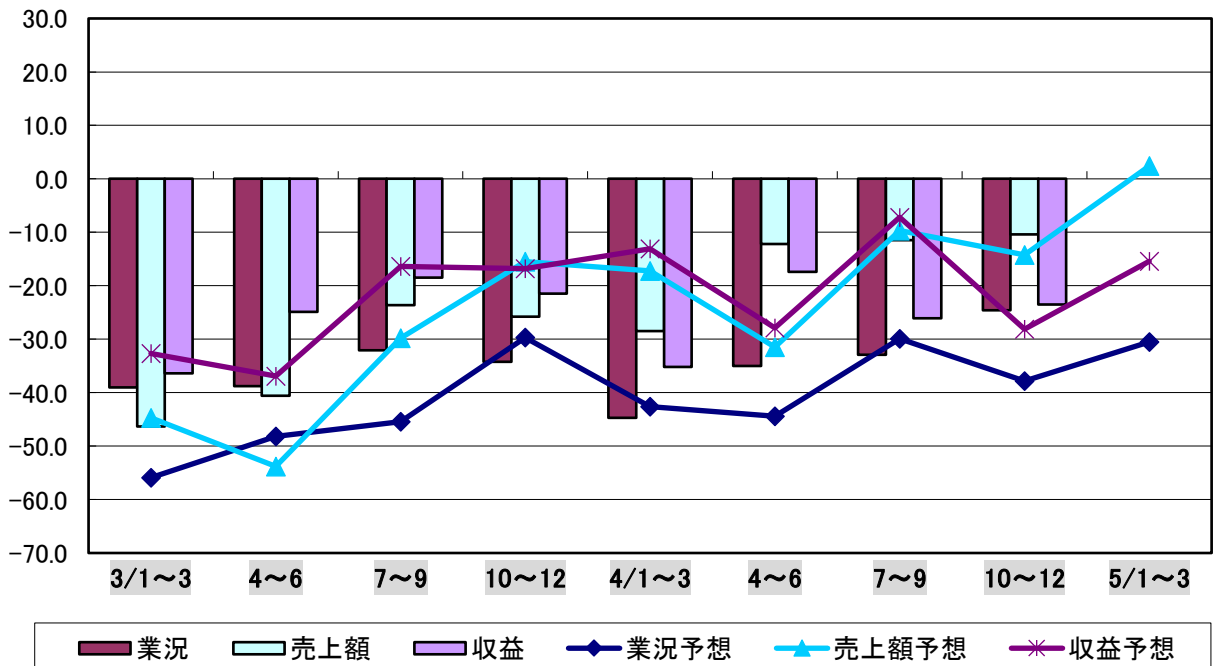
経営上の問題点は、「人手不足」が 42.9%で 1 位、「売上の停滞・減少」、「同業者間の競争の激化」が 35.7%でともに 2 位、「人件費の増加」が 17.9%で 4 位となっている。この 2 年間で「人手不足」42.9%が初めて 1 位となった。また、4 位までには入っていないが、「利幅の縮小」10.7%は、この 2 年間で最も高い数値となっている。

重点経営施策は、「販路を広げる」が 39.3%で 1 位、「技術力を強化する」、「人材を確保する」が 35.7%でいずれも 2 位、「経費を節減する」、「宣伝・広告を強化する」が 25.0%でいずれも 4 位となっている。また、3 位までには入っていないが「教育訓練を強化する」17.9%は、この 2 年間で最も高い数値となっている。

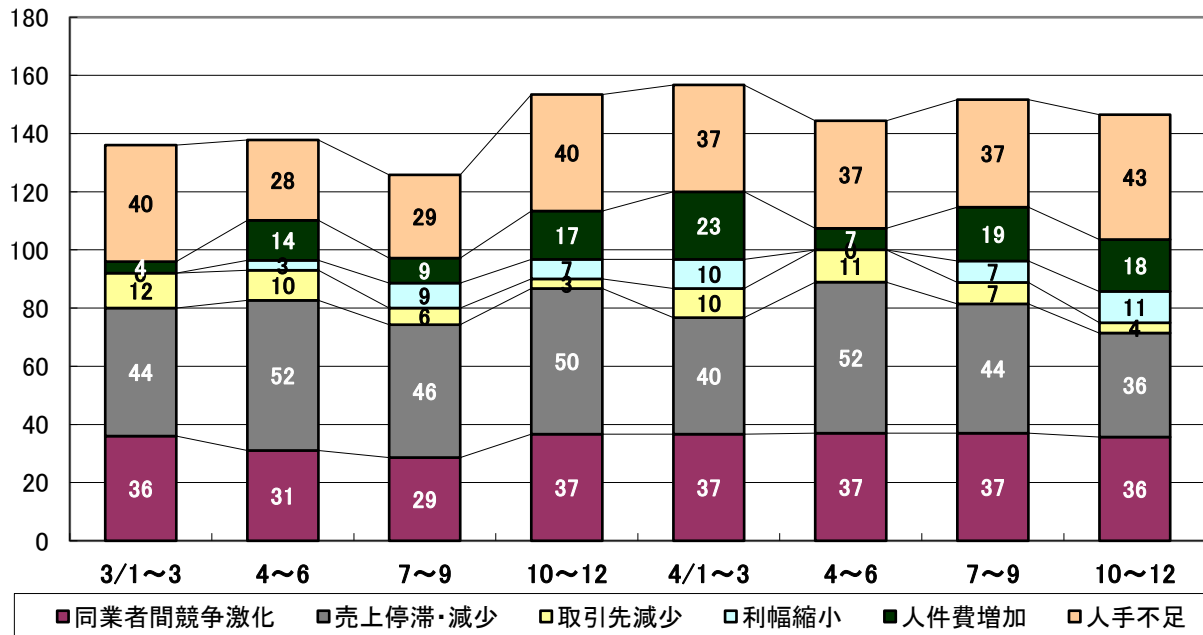
文京区サービス業 景況の推移(季調済)
(増加企業割合－減少企業割合)



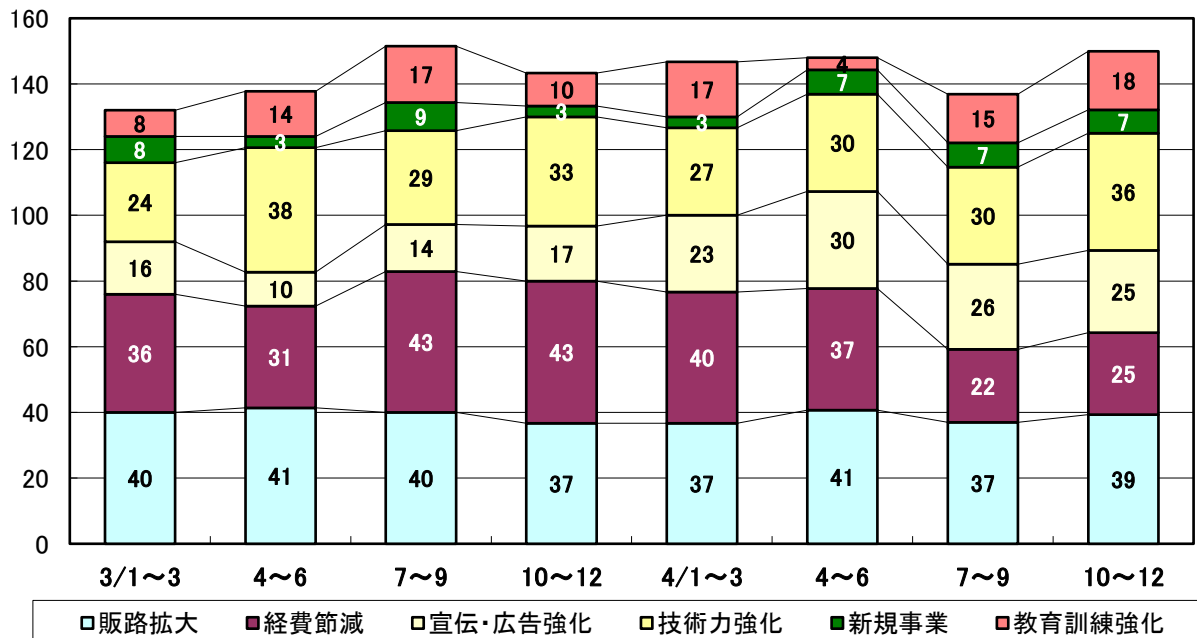
文京区サービス業 売上額・収益の予想と実績の推移(季調済)
(増加企業割合－減少企業割合)



文京区サービス業
経営上の問題点(%)



文京区サービス業
重点経営施策(%)



卸売業

業況

卸売業の業況は大きく悪化に転じている。DI 値は、文京区では 14.3 ポイント減の 4.9、全都では前期と変わらず-18 である。文京区の各項目をみると、売上額は 5.3 ポイント減の 15.7 と減少が拡大しており、収益も 14.8 ポイント減の 11.6 と大きく減少している。来期の業況は 16.5 ポイント減の -11.6 とかなり悪化に転じると予測される。売上額は 17.0 ポイント減の-1.3 と大きく減少、収益も 5.8 ポイント減の 5.8 と減少が続くと見込まれる。

価格・在庫動向

販売価格は 2.0 ポイント減の 32.9 で上昇幅が縮小している。仕入価格も 5.3 ポイント減の 47.4 と上昇が弱まっている。在庫数量は 10.8 ポイント減の 13.9 とかなり過剰感が弱まっている。来期の販売価格は 24.9 ポイント減の 8.0 と大きく下降に転じ、仕入価格は 17.2 ポイント減の 30.2 と下降傾向が続くと予測される。在庫数量については 3.0 ポイント減の 10.9 と過剰感が緩和する見込みである。

資金繰り・借入金動向

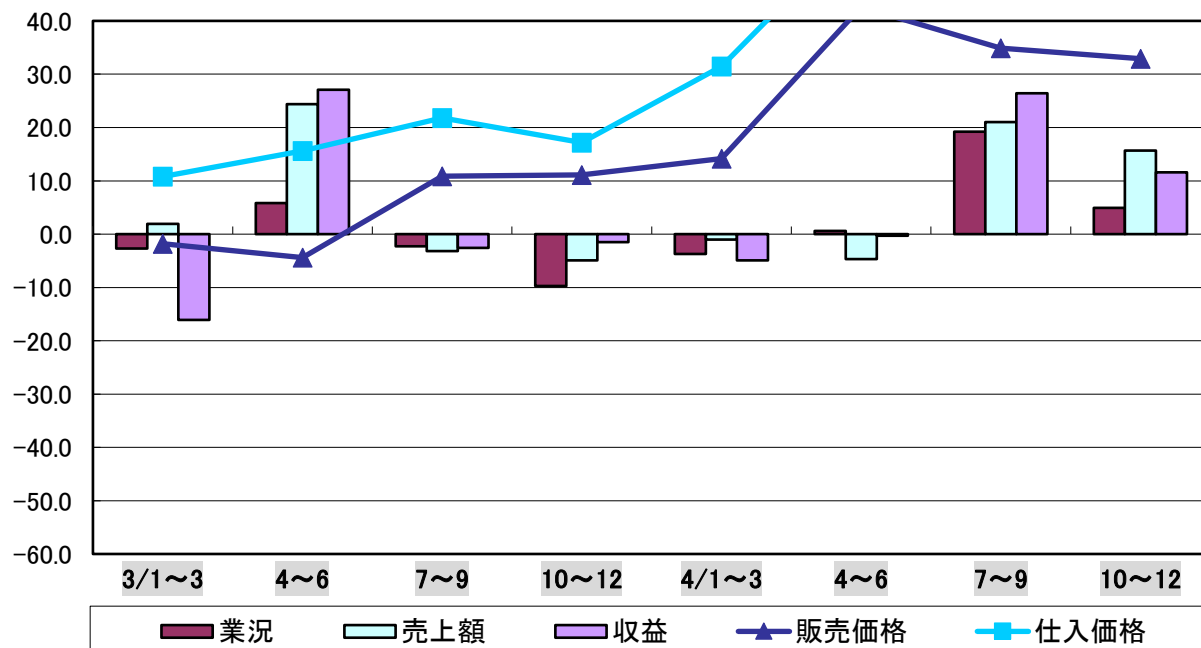
借入難易度は 5.9 ポイント減の-5.8 と厳しさが増しているが、資金繰りは 0.9 ポイント増の-2.6 と容易さが強まっている。「借入をした／借入の予定あり」と回答した企業の割合は 7.0 ポイント減の 26.3% である。来期の資金繰りは、4.0 ポイント減の-6.6 とやや容易さが弱まる見込みである。来期に「借入をした／借入の予定あり」と回答する企業の割合は今期と同じ 26.3% の見込みである。

経営上の問題点・重点経営施策

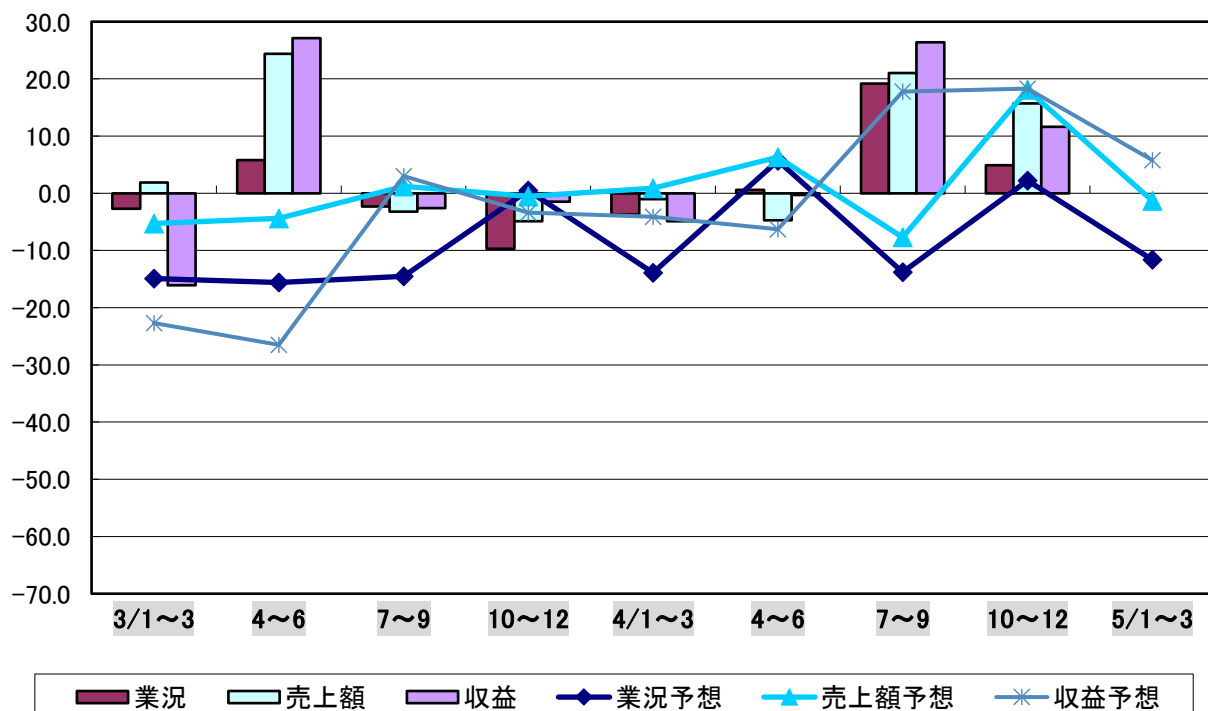
経営上の問題点は、「為替レートの変動」が 31.6% で 1 位、「売上の停滞・減少」が 26.3% で 2 位、「利幅の縮小」、「仕入先からの値上げ要請」が 15.8% でともに 3 位となっている。「為替レートの変動」31.6% は、この 2 年間で最も高い数値であり、初めて 1 位となっている。

重点経営施策は、「販路を広げる」が 42.1% で 1 位、「経費を節減する」が 36.8% で 2 位、「人材を確保する」が 26.3% で 3 位となっている。「人材を確保する」26.3% はこの 2 年間で最も高い数値となっている。

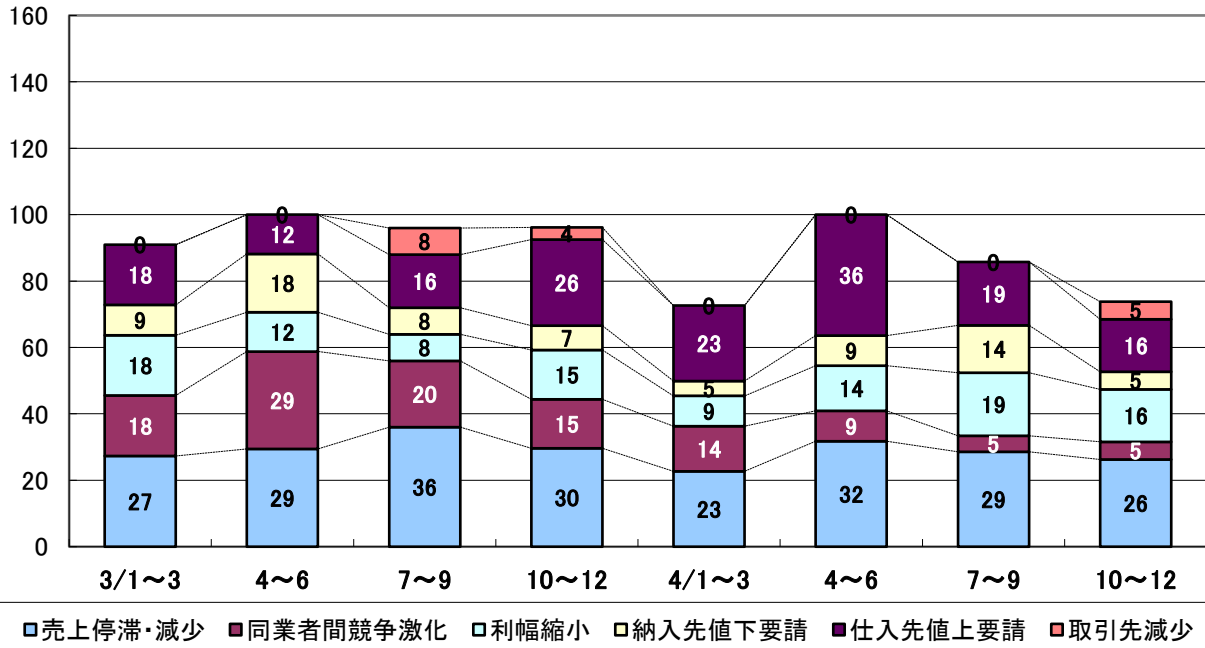
文京区卸売業 業況の推移(季調済)
(増加企業割合－減少企業割合)



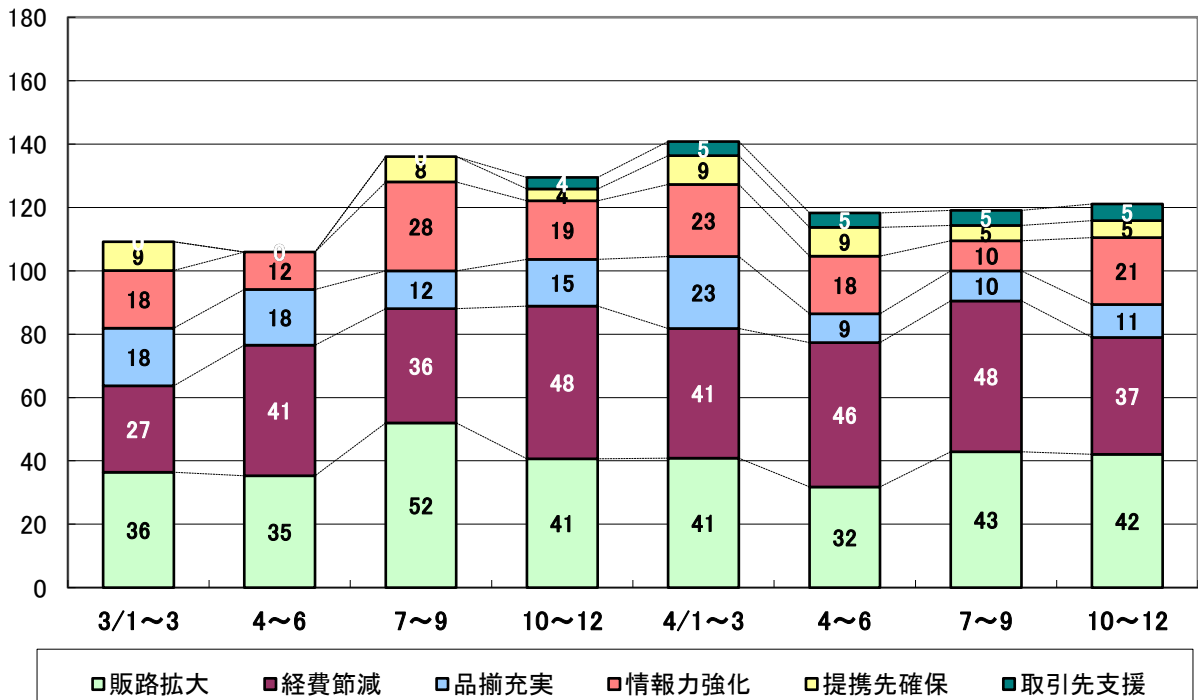
文京区卸売業 売上額・収益の予想と実績の推移(季調済)
(増加企業割合－減少企業割合)



文京区卸売業
経営上の問題点(%)



文京区卸売業
重点経営施策(%)



不動産業

業況

不動産業の業況は前期とほぼ横ばいである。DI 値は、文京区では 0.7 ポイント増の 0.3、全都では前期と同数値の -2 である。文京区の各項目をみると、売上額は 26.4 ポイント増の 12.3 と大幅に増加に転じているが、収益は 0.1 ポイント減の 2.9 と前期横ばいである。来期の業況は 20.5 ポイント減の -20.2 と大きく悪化に転じると予測される。また、売上額は 17.4 ポイント減の -5.1、収益も 19.5 ポイント減の -16.6 と大きく減少すると見込まれている。

価格・在庫動向

販売価格は 19.7 ポイント減の 21.0 と上昇幅が大きく縮小している。また、仕入価格も 8.5 ポイント減の 28.0 とかなり上昇幅が縮小している。在庫数量は 16.0 ポイント減の -16.4 と品薄感が大きく強まっている。来期の販売価格は 14.6 ポイント減の 6.4 とさらに上昇幅の縮小が予測されている。また、仕入価格も 15.1 ポイント減の 12.9 と上昇が弱まると予測されている。在庫数量は 0.7 ポイント減の -17.1 とほぼ横這いで推移する見込みである。

資金繰り・借入金動向

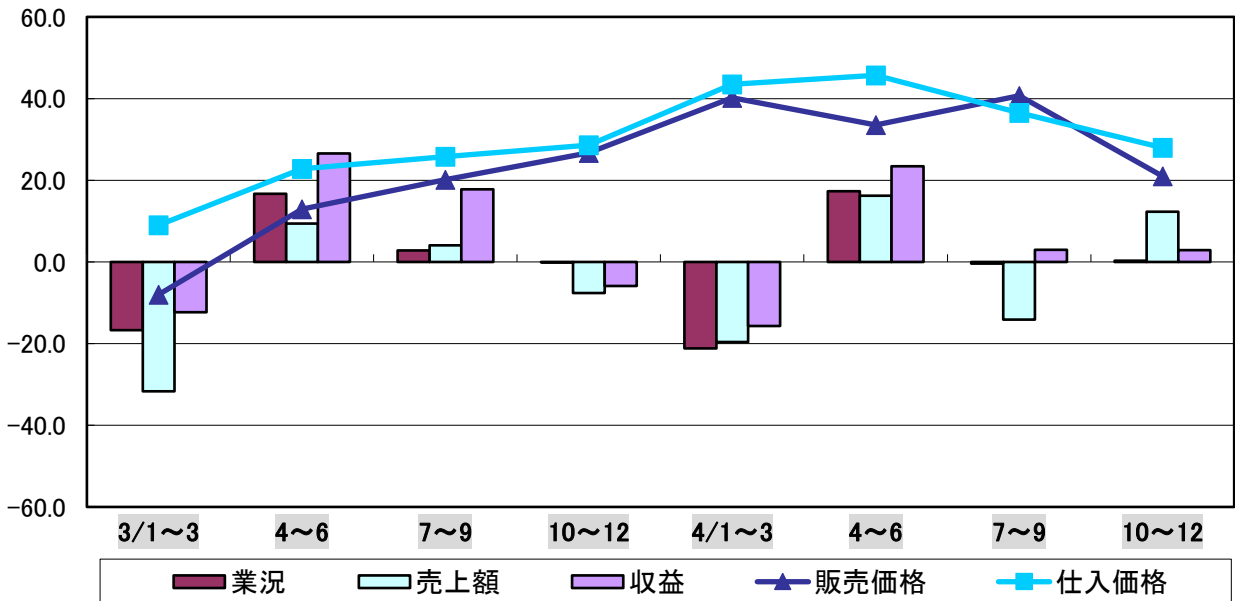
借入難易度は 30.0 ポイント減の -30.0 と厳しさが大きく強まっているが、資金繰りは 9.3 ポイント増の -0.2 とかなり窮屈感が弱まっている。「借入をした／借入の予定あり」と回答した企業の割合は 2.3 ポイント減の 25.0% である。来期の資金繰りは 8.5 ポイント減の -8.7 と厳しさが増すと予測される。来期に「借入をした／借入の予定あり」と回答する企業の割合は、8.3 ポイント減の 16.7% の見込みである。

経営上の問題点・重点経営施策

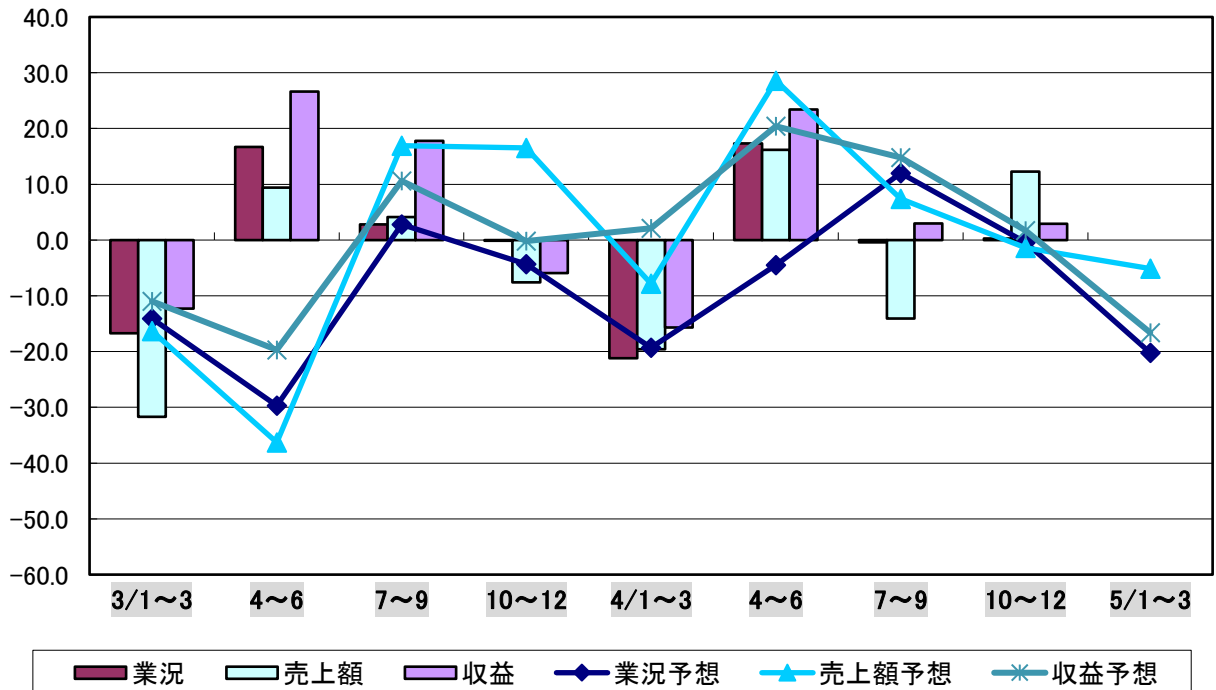
経営上の問題点は、「商品物件の不足」が 33.3% で 1 位、「大手企業との競争の激化」が 25.0% で 2 位、「同業者間の競争の激化」、「商品物件の高騰」が 16.7% でそれぞれ 3 位となっている。「大手企業との競争の激化」25.0% は、この 2 年間で最も高い数値となっている。

重点経営施策は、「情報力を強化する」が 33.3% で 1 位、「販路を広げる」が 25.0% で 1 位、「経費を節減する」、「宣伝・広告を強化する」、「人材を確保する」が 16.7% でそれぞれ 3 位となっている。「人材を確保する」16.7% は、この 2 年間で最も高い数値となっている。

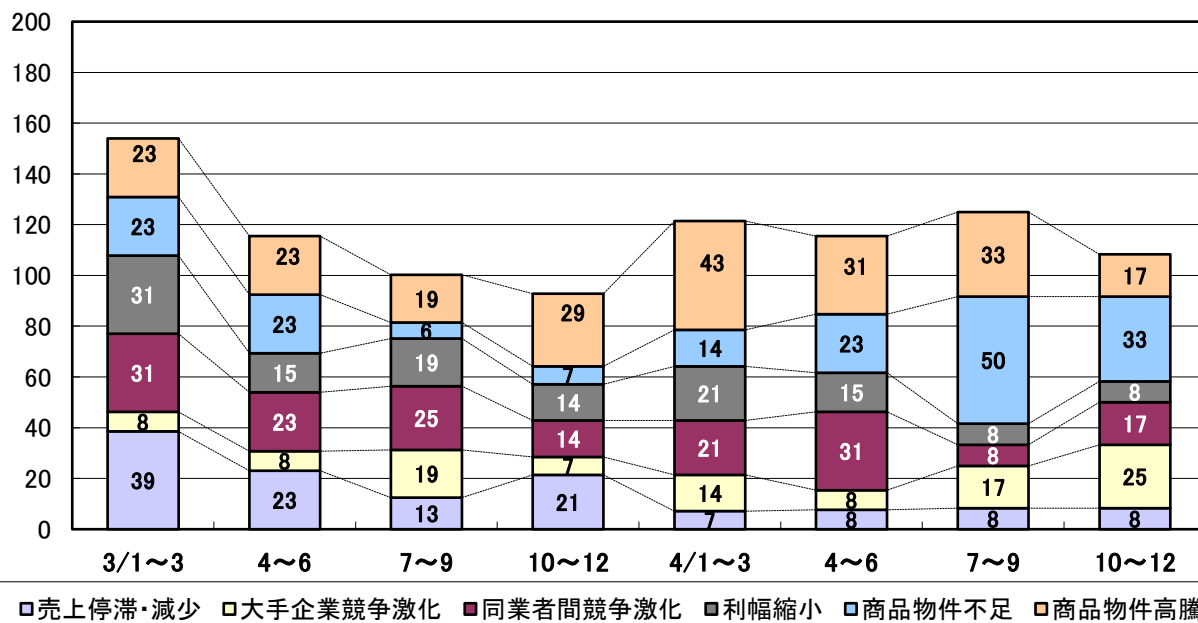
文京区不動産業 業況の推移(季調済)
(増加企業割合－減少企業割合)



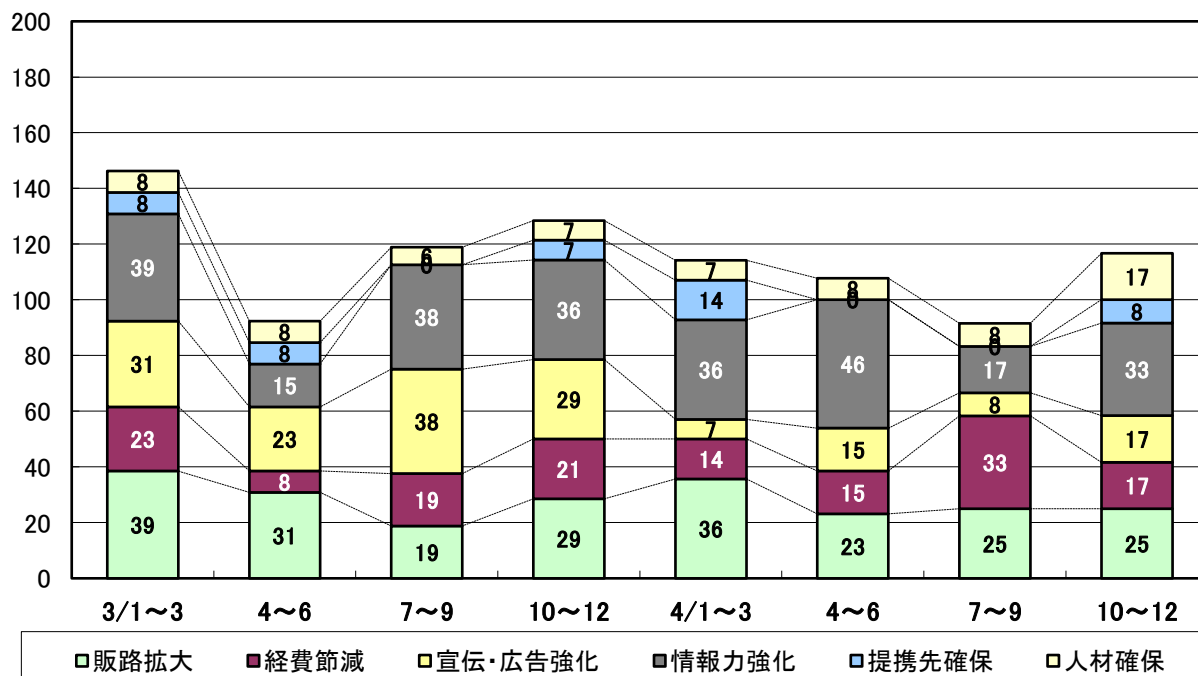
文京区不動産業 売上額・収益の予想と実績の推移(季調済)
(増加企業割合－減少企業割合)



文京区不動産業
経営上の問題点(%)



文京区不動産業
重点経営施策(%)



製造業

[今期の景況]

	全体		出版・製本業		出版、印刷、製版、製本業		印刷業・製版業		繊維工業、衣服・その他の繊維製品		精密機械器具	
	文京区	全都	文京区	全都	文京区	全都	文京区	全都	文京区	全都	文京区	全都
業況	-22	-17	-44	-41	-33	-33	-25	-30	-7	-15	-5	-1
売上額	-20	-7	-30	-26	-25	-18	-22	-15	-6	-10	-100	5
受注残	-13	-6	-33	-25	-14	-16	-2	-13	4	-8	-47	7
収益	-28	-16	-29	-22	-30	-25	-32	-26	2	-16	-100	-6
販売価格	14	18	28	8	14	6	4	5	2	14	6	21
原材料価格	54	51	52	45	53	42	53	41	47	41	8	55
原材料在庫	5	-1	11	7	7	0	5	-2	7	4	4	2
資金繰り	-8	-12	-16	-14	-12	-15	-9	-16	10	-14	-11	-3
雇 残業時間	-4	-2	0	-10	-11	-5	-18	-3	0	-1	0	6
用 人手	-23	-10	-18	-11	-18	-7	-18	-5	0	-7	-100	-13
同 売上額	-14	1	-27	-25	-21	-15	-18	-11	0	0	0	19
期 収益	-25	-13	-27	-25	-29	-23	-30	-23	0	-12	0	1
比												
① 原材料高	51	43	55	36	50	37	47	38	-	35	100	46
② 売上の停滞・減少	49	38	55	63	54	58	53	56	50	40	-	32
③ 人手不足	19	13	18	11	18	11	18	10	-	11	50	16
④ 同業者間の競争の激化	18	17	27	15	25	21	24	23	50	15	-	18
⑤ 仕入先からの値上げ要請	12	15	18	13	14	15	12	16	-	12	-	18
重 ① 販路を広げる	47	53	73	63	57	63	47	63	50	55	-	51
点 ② 経費を削減する	44	46	27	44	43	49	53	51	50	46	50	42
③ 人材を確保する	21	15	9	11	21	12	29	12	-	7	50	21
④ 新製品・技術を開発する	18	11	36	14	18	11	6	10	-	6	50	15
⑤ 情報力を強化する	14	12	27	15	18	16	12	16	-	5	50	11
借入の難易度	-6	-4	-10	-11	-4	-7	0	-6	0	-7	0	0

[来期の景況見通し]

業況	-16	-16	-41	-35	-20	-28	-6	-25	-8	-22	-8	1
売上額	-15	-7	-26	-15	-12	-13	-4	-12	-4	-11	-11	4
受注残	-16	-6	-27	-19	-14	-15	-7	-14	3	-10	-48	5
収益	-21	-14	-18	-16	-22	-20	-25	-21	-4	-17	-13	-4
販売価格	7	16	26	7	9	6	-2	5	4	9	-41	19
原材料価格	48	45	55	44	55	40	55	39	52	32	4	51
原材料在庫	3	-2	10	7	8	0	6	-2	0	2	0	0
資金繰り	-9	-12	-16	-15	-11	-17	-8	-18	-5	-13	-4	-7
雇 残業時間	-5	-3	-18	-11	-18	-8	-18	-7	0	-2	0	2
用 人手	-26	-10	-27	-11	-25	-7	-24	-6	0	-7	-100	-15

* 季節変動調整済 DI 値を表示している項目。業況、売上額、受注残、収益、販売価格、原材料価格、原材料在庫、資金繰り

* 単純 DI 値を表示している項目。雇用面、同期比、借入の難易度

* 企業割合(%)を表示している項目。経営上の問題点、重点経営施策

小売業

[今期の景況]

	全体		飲食料品		衣服、呉服、身の回り品		家電・家庭用機械	
	文京区	全都	文京区	全都	文京区	全都	文京区	全都
業況	-23	-29	33	-27	-73	-41	-25	-22
売上額	-2	-20	32	-20	-28	-27	-25	-13
収益	-2	-26	26	-28	-34	-33	-25	-15
販売価格	27	16	27	21	27	8	22	13
仕入価格	41	37	65	41	23	28	24	30
在庫	7	0	3	0	41	4	0	-3
資金繰り	-1	-18	-5	-19	-1	-24	2	-14
雇用	0	-3	14	-1	0	-5	-25	-4
同期比	0	-9	-14	-9	0	-8	0	-12
売上額	4	-11	43	-11	-50	-21	0	-5
収益	4	-22	43	-22	-50	-26	-25	-12
販売価格	25	22	57	27	-25	11	0	14
経営上の問題点								
① 売上の停滞・減少	38	42	14	44	75	50	50	30
② 仕入先からの値上げ要請	29	24	57	26	25	18	25	25
③ 大型店との競争の激化	25	18	14	22	25	14	75	26
④ 同業者間の競争の激化	25	20	14	19	-	14	50	25
⑤ 天候の不順	17	3	29	3	25	4	-	-
重点経営施策								
① 経費を節減する	46	47	57	49	25	32	25	49
② 宣伝・広告を強化する	33	20	43	18	25	20	50	21
③ 売れ筋商品を取り扱う	29	15	29	19	50	16	50	16
④ 品揃えを改善する	25	26	14	28	25	30	50	28
⑤ 仕入先を開拓・選別する	17	9	43	8	25	12	-	4
借入の難易度	-5	-7	-14	-5	0	-16	0	-5

[来期の景況見通し]

業況	-30	-28	13	-26	-76	-38	-26	-20
売上額	-10	-19	15	-19	-50	-32	-28	-15
収益	-12	-25	12	-26	-57	-35	-28	-17
販売価格	33	16	46	20	26	5	22	12
仕入価格	41	34	59	38	24	27	24	27
在庫	4	-1	4	-1	19	2	2	-6
資金繰り	0	-17	3	-17	-4	-21	2	-15
雇用	-4	-4	0	-4	0	-4	-25	-5
同期比	0	-9	-14	-10	0	-8	0	-12

* 季節変動調整済 DI 値を表示している項目。業況、売上額、収益、販売価格、仕入価格、在庫、資金繰り

* 単純 DI 値を表示している項目。雇用面、同期比、借入の難易度

* 企業割合(%)を表示している項目。経営上の問題点、重点経営施策

サービス業

[今期の景況]

		全体	
		文京区	全都
業況		-25	-22
売上額		-10	-10
収益		-24	-17
料金価格		4	11
材料価格		30	38
資金繰り		-6	-14
雇用	残業時間	-7	-1
	人手	-39	-19
同期	売上額	4	-4
	収益	-11	-14
経営上の問題	① 人手不足	43	22
	② 同業者間の競争の激化	36	25
	③ 売上の停滞・減少	36	39
	④ 人件費の増加	18	14
	⑤ 材料価格の上昇	14	26
重点経営施策	① 販路を広げる	39	38
	② 人材を確保する	36	21
	③ 技術力を強化する	36	12
	④ 宣伝・広告を強化する	25	18
	⑤ 経費を節減する	25	47
借入の難易度		18	-5

[来期の景況見通し]

業況		-31	-22
売上額		2	-10
収益		-15	-15
料金価格		7	10
材料価格		33	35
資金繰り		-5	-14
雇用	残業時間	-7	-1
	人手	-37	-19

- * 季節変動調整済 DI 値を表示している項目。業況、売上額、収益、料金価格、材料価格、資金繰り
- * 単純 DI 値を表示している項目。雇用面、同期比、借入の難易度
- * 企業割合 (%) を表示している項目。経営上の問題点、重点経営施策

卸売業

[今期の景況]

		全体	
		文京区	全都
業況		5	-18
売上額		16	-4
収益		12	-17
販売価格		33	36
仕入価格		47	56
在庫		14	3
資金繰り		-3	-11
雇用	残業時間	-5	-1
	人手	-5	-10
同期比	売上額	21	6
	収益	11	-15
	販売価格	42	45
経営上の問題	① 為替レートの変動	32	12
	② 売上の停滞・減少	26	38
	③ 仕入先からの値上げ要請	16	30
	④ 利幅の縮小	16	27
	⑤ 人件費の増加	11	4
重点経営施策	① 販路を広げる	42	58
	② 経費を節減する	37	46
	③ 人材を確保する	26	12
	④ 情報力を強化する	21	22
	⑤ 輸入品の取扱いを増やす	11	2
借入の難易度		-6	2

[来期の景況見通し]

業況		-12	-17
売上額		-1	-4
収益		6	-17
販売価格		8	29
仕入価格		30	48
在庫		11	2
資金繰り		-7	-10
雇用	残業時間	-5	-2
	人手	-5	-10

* 季節変動調整済 DI 値を表示している項目。業況、売上額、収益、販売価格、仕入価格、在庫、資金繰り

* 単純 DI 値を表示している項目。雇用面、同期比、借入の難易度

* 企業割合 (%) を表示している項目。経営上の問題点、重点経営施策

不動産業

[今期の景況]

	全体	
	文京区	全都
業況	0	-2
売上額	12	2
収益	3	0
販売価格	21	23
仕入価格	28	31
在庫	-16	-14
資金繰り	0	-1
雇用		
残業時間	0	-2
人手	-25	-7
同期比		
売上額	17	3
収益	8	0
経営上の問題		
① 商品物件の不足	33	31
② 大手企業との競争の激化	25	15
③ 商品物件の高騰	17	28
④ 同業者間の競争の激化	17	30
⑤ 人件費以外の経費の増加	8	3
重点経営施策		
① 情報力を強化する	33	40
② 販路を広げる	25	31
③ 人材を確保する	17	8
④ 宣伝・広告を強化する	17	19
⑤ 経費を節減する	17	26
借入の難易度	-30	4

[来期の景況見通し]

業況	-20	-3
売上額	-5	-3
収益	-17	-4
販売価格	6	18
仕入価格	13	26
在庫	-17	-14
資金繰り	-9	-1
雇用		
残業時間	-8	-2
人手	-25	-7

* 季節変動調整済 DI 値を表示している項目。業況、売上額、収益、販売価格、仕入価格、在庫、資金繰り

* 単純 DI 値を表示している項目。雇用面、同期比、借入の難易度

* 企業割合(%)を表示している項目。経営上の問題点、重点経営施策

製造業

中小企業景況調査 転記表 No. 1

令和4年10月～12月期

地域名：文京区

中分類：業種合計

注：各項目の右側は、前期調査における予想（計画）値です。

項目	調査期		3年		3年		3年		3年		4年		4年		4年		4年		対前期比	5年 1月～3月期
	1月～3月期	4月～6月期	7月～9月期	10月～12月期	1月～3月期	4月～6月期	7月～9月期	10月～12月期	1月～3月期	4月～6月期	7月～9月期	10月～12月期	1月～3月期	4月～6月期	7月～9月期	10月～12月期				
業況	良い	10.0	12.1	17.2	8.3	10.0	9.4	15.2	5.1	14.7	9.1	17.5	10.3	15.5	18.3	16.1	15.8			16.7
	普通	21.7	37.9	28.1	30.0	36.3	42.2	40.9	47.5	45.6	48.5	47.6	45.6	50.0	46.7	48.2	49.1			53.7
	悪い	68.3	50.0	54.7	61.7	53.7	48.4	43.9	47.4	39.7	42.4	34.9	44.1	34.5	35.0	35.7	35.1			29.6
	D・I	-58.3	-37.9	-37.5	-53.4	-43.7	-39.0	-28.7	-42.3	-25.0	-33.3	-17.4	-33.8	-19.0	-16.7	-19.6	-19.3			-12.9
	修正値	-59.2	-35.7	-33.0	-53.3	-40.8	-34.8	-30.6	-41.1	-27.7	-33.2	-12.0	-34.1	-14.6	-13.2	-21.9	-17.3	-7.3		-16.3
傾向値	-51.4		-53.8		-47.5		-43.6		-37.9		-31.2		-25.6		-21.4					
売上額	増加	11.7	15.2	18.8	11.7	12.5	14.1	18.2	11.3	16.2	13.6	20.6	11.8	16.9	14.3	14.0	8.5			15.8
	変わらず	20.0	34.8	25.0	33.3	36.3	34.4	39.4	42.5	42.6	50.0	44.5	50.0	57.7	44.4	52.7	61.0			56.1
	減少	68.3	50.0	56.2	55.0	51.2	51.5	42.4	46.2	41.2	36.4	34.9	38.2	25.4	41.3	33.3	30.5			28.1
	D・I	-56.6	-34.8	-37.4	-43.3	-38.7	-37.4	-24.2	-34.9	-25.0	-22.8	-14.3	-26.4	-8.5	-27.0	-19.3	-22.0			-12.3
	修正値	-57.9	-32.8	-33.4	-42.3	-36.4	-34.8	-25.3	-35.0	-28.3	-22.6	-12.2	-26.1	-5.5	-23.8	-19.8	-21.1	-14.3		-15.3
傾向値	-53.8		-55.9		-49.3		-42.6		-35.3		-28.4		-21.8		-17.4					
受注額	増加	8.5	12.3	12.9	8.5	11.7	11.3	7.7	10.4	10.4	7.7	14.5	10.4	15.5	11.3	16.1	8.6			12.5
	変わらず	28.8	44.6	35.5	44.1	36.4	45.2	53.8	46.7	55.3	58.5	58.1	58.3	62.1	58.1	57.1	65.5			60.7
	減少	62.7	43.1	51.6	47.4	51.9	43.5	38.5	42.9	34.3	33.8	27.4	31.3	22.4	30.6	26.8	25.9			26.8
	D・I	-54.2	-30.8	-38.7	-38.9	-40.2	-32.2	-30.8	-32.5	-23.9	-26.1	-12.9	-20.9	-6.9	-19.3	-10.7	-17.3			-14.3
	修正値	-54.8	-29.8	-34.9	-38.1	-36.4	-30.0	-32.9	-31.5	-27.3	-25.8	-10.8	-21.0	-2.9	-17.5	-13.4	-16.3	-10.5		-15.5
傾向値	-50.9		-53.6		-47.6		-42.7		-37.2		-30.2		-22.8		-16.1					
収益	増加	10.0	13.6	14.1	13.3	8.8	12.5	12.1	11.3	18.2	10.6	15.9	8.8	11.9	9.5	8.8	8.5			14.0
	変わらず	28.3	40.9	28.1	31.7	40.0	37.5	48.5	43.8	47.0	53.0	46.0	50.0	59.3	50.8	56.1	57.6			54.4
	減少	61.7	45.5	57.8	55.0	51.2	50.0	39.4	44.9	38.8	36.4	38.1	41.2	28.8	39.7	35.1	33.9			31.6
	D・I	-51.7	-31.9	-43.7	-41.7	-42.4	-37.5	-27.3	-33.6	-20.6	-25.8	-22.2	-32.4	-16.9	-30.2	-26.3	-25.4			-17.6
	修正値	-52.4	-30.4	-38.5	-41.1	-40.8	-35.2	-29.6	-31.8	-24.5	-26.4	-16.3	-31.6	-13.7	-27.8	-27.5	-22.7	-13.8		-21.0
傾向値	-48.4		-51.2		-46.7		-43.0		-37.4		-30.8		-24.9		-21.6					
価格動向	販売価格	-6.6	1.5	-3.1	-1.6	-10.0	-3.2	-1.5	-7.5	8.8	0.0	7.9	2.9	16.9	11.1	15.8	15.2			8.8
	修正値	-8.8	0.7	-4.3	-3.1	-7.5	-5.2	-1.4	-3.9	5.2	-1.4	5.7	1.5	18.0	7.8	14.4	17.9	-3.6		6.7
	傾向値	-6.6		-6.8		-5.7		-5.3		-3.4		-0.1		4.7		10.2				
	原材料価格	-1.7	10.6	15.6	6.7	10.0	21.8	33.3	11.3	41.1	37.9	50.7	45.6	54.2	44.4	59.6	49.1			52.5
	修正値	-1.5	12.7	11.7	5.0	12.5	18.5	30.0	13.6	37.3	35.3	43.8	39.9	55.1	39.2	53.9	50.5	-1.2		48.3
傾向値	7.9		5.1		7.0		11.3		19.7		29.4		39.3		46.1					
在庫金・繰り	原材料在庫数量	-1.7	1.5	-1.6	-1.7	2.6	0.0	-1.6	0.0	0.0	-1.5	-3.3	0.0	3.4	-1.6	3.5	1.7			3.5
	修正値	-2.3	2.8	-2.0	-2.9	0.4	0.2	0.1	-0.3	-0.2	-1.1	-2.4	-0.9	0.8	-0.8	4.5	0.9	3.9		3.3
	資金繰り	-21.7	-6.1	-10.9	-20.0	1.3	-11.0	-6.1	-3.7	-8.8	-4.6	-1.6	-7.3	-5.0	-1.6	-8.8	-5.1			-8.8
修正値	-23.1	-5.2	-11.0	-21.4	-0.1	-11.0	-6.3	-4.6	-10.1	-4.9	-0.4	-8.3	-6.4	-1.1	-8.4	-5.2	-2.0		-9.3	
期同年期比	売上額	-68.4		-39.1		-37.4		-21.2		-17.7		-12.7		-1.7		-14.0				
	収益	-58.3		-35.9		-35.0		-22.7		-25.0		-15.8		-11.9		-24.6				
雇用	残業時間	-28.4	-13.6	-17.2	-25.0	-10.0	-10.9	-18.2	-10.0	-1.4	-13.6	-6.4	-4.4	-6.9	-3.2	-3.5	-10.4			-5.3
	人手	-15.0	-12.2	-18.7	-21.6	-10.0	-18.7	-13.6	-8.7	-19.1	-15.2	-23.8	-16.2	-22.4	-21.0	-22.8	-22.4			-26.3
借入金	借入をたし/借入の予定あり (%)	22.0	15.2	21.9	20.0	21.5	14.1	18.2	15.0	23.5	13.6	27.0	26.5	19.0	15.9	19.6	17.2			17.9
	借入をたし/借入の予定なし (%)	78.0	84.8	78.1	80.0	78.5	85.9	81.8	85.0	76.5	86.4	73.0	73.5	81.0	84.1	80.4	82.8			82.1
借入難易度	-3.7		1.7		0.0		1.6		-1.6		-1.7		-1.9		-5.5					
有効回答事業所数		60		64		80		67		68		63		59		57				

製造業

中小企業景況調査 転記表 No. 2

令和4年10月～12月期

地域名：文京区

中分類：業種合計

注：各項目の右側は、前期調査における予想（計画）値です。

項目	調査期		3年		3年		3年		3年		4年		4年		4年		4年		対前期比	5年 1月～3月期
	1月～3月期	4月～6月期	1月～3月期	4月～6月期	7月～9月期	10月～12月期	1月～3月期	4月～6月期	7月～9月期	10月～12月期	1月～3月期	4月～6月期	7月～9月期	10月～12月期	11月～12月期	1月～3月期	4月～6月期			
設備投資動向 (%)	現在の設備	-8.5	-4.6	-12.9	-6.9	-6.6	-16.1	-7.8	-6.6	-5.9	-10.9	-11.3	-7.4	-12.3	-12.9	-9.1	-8.8			-7.3
	実施した・予定あり	15.3	16.9	21.0	13.6	19.2	17.7	23.4	14.7	14.9	18.8	24.2	22.4	15.8	19.4	21.4	14.3			14.5
	専業用土地・建物	-	18.2	7.7	-	6.7	9.1	-	-	10.0	8.3	6.7	6.7	-	8.3	8.3	-			-
	機械・設備の新・増設	66.7	45.5	46.2	62.5	53.3	54.5	33.3	45.5	50.0	41.7	60.0	46.7	66.7	58.3	58.3	75.0			37.5
	機械・設備の更改	55.6	63.6	69.2	62.5	53.3	72.7	40.0	63.6	70.0	50.0	46.7	66.7	66.7	66.7	33.3	62.5			50.0
	事務機器	44.4	18.2	46.2	37.5	46.7	45.5	53.3	54.5	50.0	41.7	46.7	40.0	33.3	41.7	41.7	25.0			62.5
	車両	11.1	18.2	7.7	-	13.3	9.1	20.0	-	20.0	8.3	13.3	13.3	11.1	25.0	25.0	25.0			50.0
	その他	-	9.1	-	-	6.7	-	6.7	9.1	-	8.3	-	6.7	-	-	8.3	12.5			12.5
	実施しない・予定なし	84.7	83.1	79.0	86.4	80.8	82.3	76.6	85.3	85.1	81.2	75.8	77.6	84.2	80.6	78.6	85.7			85.5
	経営上の問題点 (%)	売上の停滞・減少	55.0	48.4	53.8	46.3	54.4	47.6	50.8	49.1	19.0	19.0	22.0	19.3						
人手不足		11.7	17.2	11.3	16.4	19.1	19.1	19.0	22.0	19.3										
大手企業との競争の激化		11.7	7.8	7.5	10.4	5.9	6.3	3.4	1.8											
同業者間の競争の激化		18.3	20.3	25.0	25.4	19.1	20.6	13.6	17.5											
競合企業による選別強化		-	-	-	-	-	-	-	-											
輸入製品との競争の激化		-	1.6	1.3	1.5	1.5	1.6	1.7	3.5											
合理化の不足		3.3	6.3	3.8	3.0	5.9	6.3	-	-											
利幅の縮小		18.3	12.5	15.0	16.4	17.6	17.5	20.3	12.3											
原材料高		8.3	17.2	12.5	29.9	29.4	46.0	47.5	50.9											
販売納入先からの値下げ要請		5.0	1.6	6.3	7.5	2.9	1.6	1.7	5.3											
仕入先からの値上げ要請		-	1.6	5.0	1.5	10.3	9.5	16.9	12.3											
人件費の増加		3.3	6.3	6.3	4.5	2.9	6.3	5.1	5.3											
人件費以外の経費の増加		1.7	1.6	-	1.5	2.9	3.2	1.7	3.5											
工場・機械の狭小・老朽化		20.0	15.6	13.8	11.9	11.8	7.9	5.1	7.0											
生産能力の不足		10.0	10.9	5.0	4.5	2.9	6.3	10.2	7.0											
下請の確保難		1.7	3.1	3.8	3.0	2.9	6.3	3.4	1.8											
代金回収の悪化		3.3	1.6	-	-	-	-	-	-											
地価の高騰		-	-	-	-	-	-	-	-											
天候の不順		1.7	3.1	3.8	1.5	1.5	1.6	1.7	1.8											
地価産業の変遷		1.7	1.6	2.5	-	-	-	-	-											
大手企業・工場・機械の縮小・撤退	3.3	3.1	3.8	1.5	2.9	1.6	3.4	1.8												
高値レートの変動	-	-	1.3	1.5	-	3.2	3.4	3.5												
その他	13.3	14.1	10.0	6.0	2.9	1.6	1.7	1.8												
問題なし	16.7	14.1	8.8	7.5	5.9	6.3	3.4	3.5												
重点経営施策 (%)	販路を広げる	53.3	48.4	52.5	55.2	51.5	58.7	55.9	47.4											
	経費を削減する	35.0	25.0	36.3	31.3	26.5	31.7	40.7	43.9											
	情報力を強化する	15.0	18.8	13.8	20.9	26.5	22.2	11.9	14.0											
	新製品・技術を開発する	23.3	23.4	17.5	17.9	17.6	22.2	23.7	17.5											
	不採算部門を整理・縮小する	-	-	-	1.5	5.9	-	1.7	-											
	提携先を見つめる	5.0	4.7	5.0	3.0	1.5	4.8	1.7	1.8											
	機械化を推進する	15.0	10.9	8.8	13.4	8.8	9.5	11.9	12.3											
	人材を確保する	18.3	23.4	13.8	25.4	22.1	22.2	16.9	21.1											
	パート化を図る	-	1.6	-	-	-	1.6	-	1.8											
	教育訓練を強化する	5.0	9.4	7.5	3.0	8.8	3.2	1.7	5.3											
	労働条件を改善する	5.0	6.3	1.3	4.5	4.4	3.2	3.4	5.3											
	工場・機械を増設・移転する	-	-	-	3.0	1.5	6.3	3.4	3.5											
	不動産の有効活用を図る	3.3	3.1	2.5	1.5	2.9	3.2	5.1	1.8											
その他	3.3	1.6	3.8	1.5	-	6.3	6.8	3.5												
特になし	15.0	17.2	15.0	11.9	11.8	7.9	6.8	10.5												
有効回答事業所数	60		64		80		67		68		63		59		57					

小売業

中小企業景況調査 転記表 No. 1

令和4年10月～12月期

地域名：文京区

中分類：業種合計

注：各項目の右側は、前期調査における予想（計画）値です。

項目	調査期		3年		3年		3年		3年		4年		4年		4年		4年		対前期比	5年 1月～3月期
	1月～3月期	4月～6月期	7月～9月期	10月～12月期	1月～3月期	4月～6月期	7月～9月期	10月～12月期	1月～3月期	4月～6月期	7月～9月期	10月～12月期	1月～3月期	4月～6月期	7月～9月期	10月～12月期				
業況	良い	3.8	-	8.7	-	3.2	4.3	7.7	6.7	20.8	11.5	11.5	12.5	12.5	7.7	12.5	16.7			4.2
	普通	38.5	50.0	47.8	36.0	32.3	43.5	46.1	36.7	41.7	50.0	53.9	54.2	45.8	57.7	54.2	50.0			62.5
	悪い	57.7	50.0	43.5	64.0	64.5	52.2	46.2	56.6	37.5	38.5	34.6	33.3	41.7	34.6	33.3	33.3			33.3
	D・I	-53.9	-50.0	-34.8	-64.0	-61.3	-47.9	-38.5	-49.9	-16.7	-27.0	-23.1	-20.8	-29.2	-26.9	-20.8	-16.6			-29.1
	修正値	-53.7	-48.0	-38.0	-63.6	-56.4	-47.8	-38.9	-46.8	-20.1	-28.6	-26.7	-22.4	-18.2	-27.1	-23.0	-13.5			-4.8
傾向値	-46.6	-	-49.3	-	-48.3	-	-47.5	-	-42.5	-	-36.4	-	-30.9	-	-24.7	-				
売上額	増加	3.8	4.2	8.7	7.7	9.7	8.7	11.5	9.7	20.8	19.2	23.1	16.7	12.5	23.1	29.2	16.7			16.7
	変らず	42.3	41.7	52.2	42.3	48.4	47.8	53.9	51.6	41.7	57.7	50.0	45.8	54.2	53.8	45.8	58.3			58.3
	減少	53.9	54.1	39.1	50.0	41.9	43.5	34.6	38.7	37.5	23.1	26.9	37.5	33.3	23.1	25.0	25.0			25.0
	D・I	-50.1	-49.9	-30.4	-42.3	-32.2	-34.8	-23.1	-29.0	-16.7	-3.9	-3.8	-20.8	-20.8	0.0	4.2	-8.3			-8.3
	修正値	-46.2	-48.7	-32.7	-42.6	-28.4	-34.0	-26.8	-26.3	-13.8	-6.5	-8.6	-21.2	-15.6	-3.3	-2.3	-6.7	13.3		13.3
傾向値	-52.5	-	-51.8	-	-43.6	-	-36.3	-	-29.6	-	-22.3	-	-17.5	-	-12.7	-				
収益	増加	7.7	12.5	13.0	11.5	16.1	13.0	15.4	19.4	16.7	23.1	19.2	12.5	4.2	19.2	29.2	16.7			16.7
	変らず	38.5	33.3	47.9	38.5	38.7	43.5	50.0	41.9	54.1	50.0	53.9	58.3	66.6	50.0	45.8	62.5			58.3
	減少	53.8	54.2	39.1	50.0	45.2	43.5	34.6	38.7	29.2	26.9	26.9	29.2	29.2	30.8	25.0	20.8			25.0
	D・I	-46.1	-41.7	-26.1	-38.5	-29.1	-30.5	-19.2	-19.3	-12.5	-3.8	-7.7	-16.7	-25.0	-11.6	4.2	-4.1			-8.3
	修正値	-43.4	-42.7	-27.6	-37.4	-27.7	-30.9	-21.9	-15.9	-11.7	-8.8	-9.6	-16.8	-22.0	-13.4	-1.7	-2.9	20.3		20.3
傾向値	-43.8	-	-43.6	-	-37.0	-	-31.9	-	-25.9	-	-19.4	-	-16.6	-	-13.2	-				
価格動向	販売価格	-15.4	-16.7	-13.0	-11.5	-6.4	-13.0	-11.5	-6.4	12.5	-11.5	23.1	12.5	4.2	15.4	29.2	12.5			33.3
	修正値	-14.3	-15.3	-12.8	-13.5	-6.8	-11.2	-7.1	10.1	-9.1	18.9	7.0	3.5	13.8	27.0	9.5	23.5			33.4
	傾向値	-9.1	-	-11.7	-	-12.6	-	-12.2	-	-8.1	-	-0.1	-	5.8	12.2					
	仕入価格	-7.7	-8.3	-4.4	-3.9	3.3	-4.4	7.7	3.3	16.6	3.9	26.9	16.6	16.7	23.1	45.8	20.8			41.7
修正値	-11.2	-7.8	-4.8	-6.2	10.2	-3.6	8.6	4.7	12.0	5.9	23.2	12.8	20.7	21.0	40.9	20.0	20.2		40.9	
傾向値	-0.8	-	-5.1	-	-5.2	-	-2.3	-	2.8	-	9.7	-	15.3	21.7						
在庫・繰り	在庫数量	0.0	-4.2	4.3	-7.7	6.5	4.3	-3.8	3.3	-4.1	-3.8	7.7	-4.1	0.0	3.8	8.3	4.2			4.2
	修正値	1.2	-3.0	0.7	-10.1	7.5	2.7	-4.8	4.1	-0.8	-3.3	3.5	-4.0	0.2	1.5	7.0	3.7	6.8		3.5
期間	資金繰り	-19.2	-16.7	-13.0	-15.4	-12.9	-17.4	-11.5	-12.9	-8.4	-7.7	-11.5	-8.4	-8.3	-11.5	0.0	-4.2			0.0
	修正値	-19.4	-13.0	-14.1	-16.9	-14.8	-15.1	-9.1	-16.8	-8.7	-4.6	-10.9	-9.8	-8.5	-8.4	-1.0	-7.4	7.5		0.1
比率	売上総	-73.1	-	-21.8	-	-22.6	-	-15.4	-	-4.2	0.0	-	-8.3	-	4.2	-				
	収益	-61.5	-	-17.4	-	-3.2	-	3.9	-	0.0	0.0	-	-12.5	-	4.2	-				
雇用	残業時間	-19.2	-8.3	-17.4	-7.7	-9.7	-17.4	-7.7	-6.5	-4.2	-3.9	-7.7	-4.1	4.1	-3.9	0.0	0.0			-4.1
	人手	-3.8	-8.3	-4.3	-7.7	-6.5	-4.3	-7.7	-3.3	0.0	-11.5	-7.7	-4.2	-4.3	-7.7	0.0	-4.3			0.0
借入金	借入をした/借入の予定あり(N)	23.1	13.0	8.7	7.7	12.9	4.3	3.8	9.7	4.2	3.8	3.8	0.0	8.3	15.4	8.3	8.3			4.2
	借入しない/借入の予定なし(N)	76.9	87.0	91.3	92.3	87.1	95.7	96.2	90.3	95.8	96.2	96.2	100.0	91.7	84.6	91.7	91.7			95.8
借入費	借入費	-4.3	-	-10.5	-	3.7	-	-9.5	-	-15.0	-	-9.1	-	-5.3	-	-5.3	-			
有効回答事業所数		26		23		31		26		24		26		24		24				

小売業

中小企業景況調査 転記表 No. 2

令和4年10月~12月期

地域名：文京区

中分類：業種合計

注：各項目の右側は、前期調査における予想（計画）値です。

項目	調査期		3年		3年		3年		3年		4年		4年		4年		対前期比	5年	
	1月~3月期	4月~6月期	1月~3月期	4月~6月期	7月~9月期	10月~12月期	1月~3月期	4月~6月期	7月~9月期	10月~12月期	1月~3月期	4月~6月期	7月~9月期	10月~12月期					
設備投資動向(%)	現在の設備	-15.4	-13.0	-4.3	-15.4	-3.2	-8.7	0.0	-3.2	0.0	0.0	3.8	0.0	0.0	0.0	0.0		0.0	
	実施した・予定あり	20.0	0.0	4.3	12.0	13.8	4.3	0.0	14.3	4.2	0.0	7.7	8.3	12.5	11.5	4.2	4.2	4.2	
	事業用土地・建物	20.0	-	-	33.3	-	-	-	-	-	-	-	-	-	-	-	-	-	-
	事務機器	20.0	-	-	33.3	75.0	100.0	-	25.0	-	-	100.0	-	33.3	33.3	-	100.0	-	-
	車両	20.0	-	-	-	-	-	-	25.0	-	-	-	-	-	-	-	-	-	-
	その他	40.0	-	100.0	33.3	25.0	-	-	50.0	100.0	-	-	100.0	66.7	66.7	100.0	-	100.0	
	実施しない・予定なし	80.0	100.0	95.7	88.0	86.2	95.7	100.0	85.7	95.8	100.0	92.3	91.7	87.5	88.5	95.8	95.8	95.8	
	売上への停滞・減少	57.7	-	60.9	-	54.8	-	42.3	-	41.7	-	50.0	-	58.3	-	37.5	-	-	-
	人手不足	3.8	-	4.3	-	3.2	-	19.2	-	4.2	-	3.8	-	4.2	-	4.2	-	-	-
	同業他との競争の激化	11.5	-	13.0	-	16.1	-	23.1	-	20.8	-	19.2	-	16.7	-	25.0	-	-	-
大型店との競争の激化	19.2	-	17.4	-	22.6	-	23.1	-	25.0	-	26.9	-	20.8	-	25.0	-	-	-	
輸入品との競争の激化	-	-	-	-	-	-	-	-	-	-	-	-	-	-	-	-	-	-	
利幅の縮小	7.7	-	4.3	-	16.1	-	15.4	-	29.2	-	19.2	-	20.8	-	16.7	-	-	-	
取扱商品の陳腐化	7.7	-	8.7	-	3.2	-	3.8	-	4.2	-	3.8	-	4.2	-	4.2	-	-	-	
販売商品の不足	-	-	-	-	-	-	3.8	-	4.2	-	-	-	4.2	-	-	-	-	-	
販売納入先からの値下げ要請	-	-	-	-	-	-	3.8	-	4.2	-	3.8	-	-	-	-	-	-	-	
仕入先からの値上げ要請	7.7	-	8.7	-	16.1	-	11.5	-	16.7	-	26.9	-	20.8	-	29.2	-	-	-	
人件費の増加	3.8	-	4.3	-	-	-	3.8	-	4.2	-	-	-	8.3	-	8.3	-	-	-	
人件費以外の経費の増加	-	-	-	-	-	-	-	-	-	-	-	-	-	-	-	-	-	-	
取引先の減少	7.7	-	8.7	-	3.2	-	-	-	-	-	-	-	-	-	-	-	-	-	
商圏人口の減少	3.8	-	8.7	-	3.2	-	3.8	-	8.3	-	3.8	-	4.2	-	4.2	-	-	-	
商店街の集客力の低下	7.7	-	17.4	-	16.1	-	15.4	-	12.5	-	11.5	-	12.5	-	16.7	-	-	-	
店舗の狭小・老朽化	3.8	-	-	-	3.2	-	-	-	4.2	-	3.8	-	4.2	-	4.2	-	-	-	
代金回収の悪化	-	-	-	-	-	-	-	-	-	-	3.8	-	-	-	-	-	-	-	
地価の高騰	-	-	-	-	-	-	-	-	-	-	-	-	-	-	-	-	-	-	
駐車場の確保難	-	-	-	-	-	-	-	-	-	-	-	-	-	-	-	-	-	-	
天候の不順	3.8	-	8.7	-	12.9	-	15.4	-	4.2	-	15.4	-	8.3	-	16.7	-	-	-	
地価産業の衰退	3.8	-	4.3	-	3.2	-	3.8	-	4.2	-	3.8	-	4.2	-	4.2	-	-	-	
大手企業・工場の縮小・増退	3.8	-	-	-	-	-	3.8	-	-	-	-	-	-	-	-	-	-	-	
その他	19.2	-	17.4	-	16.1	-	3.8	-	4.2	-	7.7	-	-	-	4.2	-	-	-	
問題なし	11.5	-	13.0	-	3.2	-	3.8	-	4.2	-	3.8	-	4.2	-	-	-	-	-	
重点経営施策(%)	品質を改善する	34.6	-	26.1	-	32.3	-	30.8	-	33.3	-	42.3	-	29.2	-	25.0	-	-	
	経費を削減する	34.6	-	21.7	-	32.3	-	26.9	-	25.0	-	34.6	-	25.0	-	45.8	-	-	
	宣伝・広告を強化する	26.9	-	34.8	-	32.3	-	30.8	-	29.2	-	30.8	-	37.5	-	33.3	-	-	
	新しい事業を始める	3.8	-	4.3	-	6.5	-	7.7	-	4.2	-	-	-	8.3	-	4.2	-	-	
	店舗・設備を改装する	19.2	-	17.4	-	12.9	-	7.7	-	8.3	-	7.7	-	12.5	-	8.3	-	-	
	仕入先を開拓・選別する	11.5	-	8.7	-	6.5	-	15.4	-	16.7	-	19.2	-	16.7	-	16.7	-	-	
	営業時間を延長する	-	-	-	-	-	-	-	-	-	-	-	-	-	-	-	-	-	
	売れ筋商品を取り扱う	26.9	-	26.1	-	19.4	-	26.9	-	29.2	-	34.6	-	33.3	-	29.2	-	-	
	商店街事業を活性化させる	3.8	-	8.7	-	3.2	-	7.7	-	8.3	-	3.8	-	-	-	4.2	-	-	
	機械化を推進する	-	-	-	-	-	-	3.8	-	4.2	-	3.8	-	4.2	-	8.3	-	-	
	人材を確保する	11.5	-	4.3	-	6.5	-	7.7	-	8.3	-	3.8	-	4.2	-	4.2	-	-	
	パート化を図る	-	-	4.3	-	-	-	-	-	-	-	-	-	4.2	-	-	-	-	
	教育訓練を強化する	3.8	-	4.3	-	3.2	-	3.8	-	-	-	-	-	-	-	-	-	-	
	輸入品の取扱いを増やす	-	-	-	-	-	-	-	-	-	-	-	-	-	-	-	-	-	
	不動産の有効活用を図る	-	-	-	-	-	-	-	-	-	-	-	-	-	-	-	-	-	
その他	-	-	-	-	3.2	-	-	-	-	-	-	-	-	-	-	-	-		
特になし	15.4	-	21.7	-	19.4	-	23.1	-	12.5	-	15.4	-	16.7	-	16.7	-	-		
有効回答事業所数			26		23		31		26		24		26		24		24		

サービス業
地域名：文京区
中分類：業種合計

中小企業景況調査 転記表 No. 1

令和4年10月～12月期

注：各項目の右側は、前期調査における予想（計画）値です。

項目	調査期		3年		3年		3年		3年		4年		4年		4年		4年		対前期比	5年 1月～3月期
	1月～3月期	4月～6月期	7月～9月期	10月～12月期	1月～3月期	4月～6月期	7月～9月期	10月～12月期	1月～3月期	4月～6月期	7月～9月期	10月～12月期	1月～3月期	4月～6月期	7月～9月期	10月～12月期				
業況	良い	4.0	-	6.9	-	8.6	-	10.0	5.7	-	-	-	-	3.7	3.7	10.7	-	-	-	7.1
	普通	52.0	44.8	41.4	52.0	51.4	51.7	46.7	57.2	53.3	56.7	59.3	53.3	59.3	59.3	57.2	59.3	-	-	53.6
	悪い	44.0	55.2	51.7	48.0	40.0	48.3	43.3	37.1	46.7	43.3	40.7	46.7	37.0	37.0	32.1	40.7	-	-	39.3
	D・I	-40.0	-55.2	-44.8	-48.0	-31.4	-48.3	-33.3	-31.4	-46.7	-43.3	-40.7	-46.7	-33.3	-33.3	-21.4	-40.7	-	-	-32.2
	修正値	-39.0	-55.9	-38.8	-48.2	-32.1	-45.4	-34.2	-29.7	-44.7	-42.6	-35.0	-44.4	-32.9	-29.9	-24.6	-37.8	8.3	0.3	-30.5
傾向値	-38.6	-42.6	-41.1	-38.4	-38.2	-38.5	-38.3	-37.0	-37.0	-37.0	-37.0	-37.0	-37.0	-37.0	-37.0	-37.0	-37.0	-37.0	-37.0	-37.0
売上額	増加	4.0	3.4	4.0	8.6	10.3	13.3	11.4	10.0	16.7	18.5	13.3	18.5	11.1	21.4	11.1	-	-	-	25.0
	変らず	44.0	48.3	48.3	40.0	57.1	44.9	50.0	60.0	50.0	48.2	43.4	48.2	63.0	50.0	59.3	-	-	-	53.6
	減少	52.0	48.3	48.3	56.0	34.3	44.8	36.7	28.6	40.0	33.3	43.3	33.3	25.9	28.6	29.6	-	-	-	21.4
	D・I	-48.0	-44.9	-44.9	-52.0	-25.7	-34.5	-23.4	-17.2	-30.0	-16.6	-14.8	-30.0	-14.8	-14.8	-7.2	-18.5	-	-	3.6
	修正値	-46.3	-44.7	-40.6	-53.8	-23.6	-29.8	-25.8	-15.5	-28.5	-17.2	-12.2	-31.5	-11.5	-9.7	-10.4	-14.2	1.1	1.1	2.4
傾向値	-38.3	-43.4	-41.1	-36.9	-33.3	-27.2	-22.1	-18.7	-25.0	-25.1	-26.5	-25.1	-26.5	-25.1	-26.5	-25.1	-26.5	-25.1	-26.5	
収益	増加	4.0	3.4	4.0	8.6	10.3	13.3	8.6	3.3	16.7	11.1	10.0	7.4	7.4	10.7	3.7	-	-	-	10.7
	変らず	56.0	62.1	62.1	56.0	62.8	55.2	56.7	68.5	56.7	56.6	53.3	55.6	70.4	60.7	63.0	-	-	-	64.3
	減少	40.0	34.5	34.5	40.0	28.6	34.5	30.0	22.9	40.0	26.7	33.3	36.7	37.0	22.2	28.6	-	-	-	25.0
	D・I	-36.0	-31.1	-31.1	-36.0	-20.0	-24.2	-16.7	-14.3	-36.7	-10.0	-22.2	-26.7	-29.6	-14.8	-17.9	-29.6	-	-	-14.3
	修正値	-36.4	-32.7	-24.9	-36.9	-18.5	-16.4	-21.5	-16.8	-35.2	-13.1	-17.4	-27.9	-26.1	-7.2	-23.5	-28.1	2.6	2.6	-15.4
傾向値	-29.3	-32.3	-29.3	-26.5	-26.0	-25.0	-25.1	-26.5	-25.1	-26.5	-25.1	-26.5	-25.1	-26.5	-25.1	-26.5	-25.1	-26.5	-25.1	
価格動向	料金価格	-8.0	-6.9	-13.8	-12.0	-2.8	-17.2	-6.7	-8.6	-10.0	-3.4	-7.4	-6.7	-14.8	0.0	7.1	-11.1	-	-	10.7
	修正値	-9.4	-8.4	-12.0	-14.3	-4.8	-13.2	-6.7	-9.2	-9.9	-5.0	-5.5	-8.8	-13.8	4.4	4.2	-9.2	17.8	7.3	
	傾向値	-8.2	-10.8	-10.0	-8.3	-8.1	-7.5	-8.2	-8.0	-8.0	-8.0	-8.0	-8.0	-8.0	-8.0	-8.0	-8.0	-8.0	-8.0	-8.0
	材料価格	0.0	0.0	3.5	-4.0	11.4	3.5	13.4	8.6	20.0	16.7	29.6	23.3	29.6	29.6	28.5	25.9	-	-	32.1
	修正値	-1.9	2.8	2.3	-5.0	12.8	2.4	14.7	8.5	15.7	18.1	26.6	19.2	28.6	27.8	29.5	24.3	0.9	0.9	32.5
傾向値	6.1	3.4	4.0	6.3	9.6	15.3	20.9	25.0	25.1	26.5	25.1	26.5	25.1	26.5	25.1	26.5	25.1	26.5	25.1	
在庫金・繰り	資金繰り	-12.0	-20.7	-10.3	-12.0	-11.4	-6.9	-13.4	-8.5	-3.4	-16.7	-3.7	0.0	0.0	0.0	-7.1	0.0	-	-	-7.1
	修正値	-14.1	-22.8	-8.3	-14.0	-8.3	-6.6	-13.9	-4.4	-7.0	-15.5	-4.1	-4.3	0.7	-0.7	-6.0	2.5	-6.7	-4.5	
期前年	売上	-52.0	-31.0	-14.3	-16.7	-16.6	-7.4	0.0	3.5	-	-	-	-	-	-	-	-	-	-	
	収益	-44.0	-17.3	-8.6	-3.4	-23.3	-3.7	-14.8	-10.7	-	-	-	-	-	-	-	-	-	-	-
雇用手	残業時間	-24.0	-13.8	-20.7	-16.0	-8.6	-10.3	-20.0	-5.7	0.0	-20.0	0.0	-6.6	0.0	3.7	-7.2	7.4	-	-	-7.4
	修正値	-29.1	-39.3	-37.0	-29.1	-23.5	-37.0	-43.3	-26.5	-36.7	-43.3	-37.0	-33.4	-33.3	-37.0	-39.3	-33.3	-37.0	-37.0	
借入金	借入をした/借入の予定あり(N)	44.0	34.5	20.7	16.0	25.7	13.8	23.3	20.0	16.7	13.3	11.1	16.7	11.1	11.1	25.0	14.8	-	-	10.7
	借入しない/借入の予定なし(N)	56.0	65.5	79.3	84.0	74.3	86.2	76.7	80.0	83.3	86.7	88.9	83.3	88.9	88.9	75.0	85.2	-	-	89.3
	借入難易度	13.7	9.5	-3.2	10.8	7.4	18.2	9.1	18.2	9.1	18.2	9.1	18.2	9.1	18.2	9.1	18.2	-	-	9.1
有効回答事業所数	25	29	35	30	30	27	27	28												

地域名：文京区
中分類：業種合計

注：各項目の右側は、前期調査における予想（計画）値です。

項目	調査期		3年				4年				対前期比	5年 1月～3月期							
	1月～3月期	4月～6月期	7月～9月期	10月～12月期	1月～3月期	4月～6月期	7月～9月期	10月～12月期											
設備投資動向(%)	現在の設備	-4.0	-10.3	-6.9	-4.0	-5.7	-10.4	-13.4	-5.7	-3.3	-6.6	-7.4	0.0	-3.7	-14.8	-17.9	-7.4	-14.3	
	実態した・予定あり	20.0	31.0	25.0	12.0	23.5	21.4	17.2	18.8	24.1	24.1	14.8	31.0	22.2	37.0	22.2	26.9	26.9	
	専業用土地・建物	-	-	-	-	12.5	-	20.0	16.7	14.3	-	25.0	11.1	-	10.0	-	-	-	
	機械・設備の新・増設	40.0	22.2	14.3	33.3	25.0	16.7	40.0	16.7	28.6	57.1	75.0	33.3	50.0	50.0	33.3	42.9	42.9	
	機械・設備の更改	60.0	44.4	57.1	66.7	37.5	50.0	60.0	50.0	28.6	57.1	25.0	44.4	16.7	40.0	16.7	28.6	28.6	
	事務機器	40.0	33.3	42.9	66.7	50.0	66.7	80.0	50.0	42.9	42.9	25.0	33.3	16.7	20.0	83.3	14.3	57.1	
	車両	20.0	22.2	14.3	-	12.5	16.7	20.0	16.7	28.6	14.3	25.0	22.2	16.7	10.0	16.7	14.3	14.3	
	その他	-	-	14.3	-	-	-	-	-	-	-	-	-	-	-	-	-	-	-
	実施しない・予定なし	80.0	69.0	75.0	88.0	76.5	78.6	82.8	81.2	75.9	75.9	85.2	69.0	77.8	63.0	77.8	73.1	73.1	
	経営上の問題(%)	売上の停滞・減少	44.0		51.7		45.7		50.0		40.0		51.9		44.4		35.7		
人手不足		40.0		27.6		28.6		40.0		36.7		37.0		37.0		42.9			
同業者間の競争の激化		36.0		31.0		28.6		36.7		36.7		37.0		37.0		35.7			
大企業との競争の激化		12.0		10.3		14.3		13.3		10.0		11.1		11.1		7.1			
合理化の不足		4.0		3.4		11.4		3.3		3.3		3.7		3.7		3.6			
利幅の縮小		-		3.4		8.6		6.7		10.0		-		7.4		10.7			
取次事務の廃止		4.0		3.4		5.7		3.3		-		-		-		-			
材料価格の上昇		4.0		3.4		2.9		20.0		16.7		14.8		22.2		14.3			
料金の値下げ要請		-		-		2.9		-		-		-		-		3.6			
人件費の増加		4.0		13.8		8.6		16.7		23.3		7.4		18.5		17.9			
人件費以外の経費の増加		-		3.4		-		-		3.3		3.7		7.4		7.1			
技術力の不足		8.0		10.3		5.7		3.3		10.0		11.1		7.4		10.7			
取引先の減少		12.0		10.3		5.7		3.3		10.0		11.1		7.4		3.6			
商圏人口の減少		-		-		-		-		-		-		-		-			
地域の高齢		-		-		-		-		-		-		-		-			
駐車場の確保難		-		-		-		-		-		-		-		-			
店舗・設備の狭小・老朽化		8.0		6.9		5.7		3.3		3.3		3.7		3.7		3.6			
代金回収の悪化		-		-		-		-		-		3.7		-		-			
天候の不順		-		-		-		-		-		-		-		-			
地産産業の衰退	-		-		2.9		-		-		-		-		-				
大手企業・工場・工場の縮小・撤退	-		-		-		-		-		-		-		-				
その他	16.0		13.8		8.6		3.3		3.3		3.7		3.7		-				
問題なし	16.0		13.8		11.4		10.0		6.7		3.7		3.7		-				
重点経営施策(%)	販路を広げる	40.0		41.4		40.0		36.7		36.7		40.7		37.0		39.3			
	経費を削減する	36.0		31.0		42.9		43.3		40.0		37.0		22.2		25.0			
	宣伝・広告を強化する	16.0		10.3		14.3		16.7		23.3		29.6		25.9		25.0			
	新しい事業を始める	8.0		3.4		8.6		3.3		3.3		7.4		7.4		7.1			
	店舗・設備を改装する	12.0		10.3		8.6		6.7		3.3		3.7		3.7		7.1			
	提携先を見つける	4.0		3.4		2.9		-		-		7.4		7.4		3.6			
	技術力を強化する	24.0		37.9		28.6		33.3		26.7		29.6		29.6		35.7			
	機械化を推進する	-		-		2.9		3.3		6.7		7.4		11.1		7.1			
	人材を確保する	24.0		20.7		25.7		40.0		46.7		33.3		33.3		35.7			
	パート化を図る	-		-		2.9		-		3.3		3.7		3.7		-			
	教育訓練を強化する	8.0		13.8		17.1		10.0		16.7		3.7		14.8		17.9			
	労働条件を改善する	-		-		-		-		3.3		3.7		-		10.7			
	不動産の有効活用を図る	-		-		-		-		-		-		-		-			
その他	4.0		6.9		-		-		-		3.7		3.7		3.6				
特になし	16.0		17.2		11.4		13.3		6.7		7.4		14.8		3.6				
有効回答事業所数	25		29		35		30		30		27		27		28				

卸売業

中小企業景況調査 転記表 No. 1

令和4年10月～12月期

地域名：文京区

中分類：業種合計

注：各項目の右側は、前期調査における予想（計画）値です。

項目	調査期		3年		3年		3年		3年		4年		4年		4年		4年		対前期比	5年 1月～3月期
	1月～3月期	4月～6月期	7月～9月期	10月～12月期	1月～3月期	4月～6月期	7月～9月期	10月～12月期	1月～3月期	4月～6月期	7月～9月期	10月～12月期	1月～3月期	4月～6月期	7月～9月期	10月～12月期				
業況	良い	36.3	15.0	29.4	27.3	28.0	11.8	22.2	24.0	27.3	25.9	22.7	18.2	42.9	23.8	26.3	35.0		15.8	
	普通	36.4	60.0	35.3	27.3	40.0	58.8	44.5	52.0	54.5	37.1	40.9	68.2	33.3	28.6	47.4	35.0		57.9	
	悪い	27.3	25.0	35.3	45.4	32.0	29.4	33.3	24.0	18.2	37.0	36.4	13.6	23.8	47.6	26.3	30.0		26.3	
	D・I	9.0	-10.0	-5.9	-18.1	-4.0	-17.6	-11.1	0.0	9.1	-11.1	-13.7	4.6	19.1	-23.8	0.0	5.0		-10.5	
	修正値	-2.7	-14.9	5.8	-15.6	-2.3	-14.5	-9.7	0.5	-3.7	-13.9	0.6	5.7	19.2	-13.8	4.9	2.2	-14.3	-11.6	
傾向値	-21.9		-17.2		-9.5		-4.7		-3.0		-4.0		-2.0		2.2					
売上額	増加	27.3	30.0	29.4	9.1	32.0	17.6	25.9	28.0	31.8	33.3	22.7	18.2	47.6	27.3	47.3	42.9		26.3	
	変わらず	54.5	40.0	53.0	72.7	32.0	64.8	44.5	44.0	40.9	37.1	36.4	63.6	28.6	31.8	21.1	38.1		47.4	
	減少	18.2	30.0	17.6	18.2	36.0	17.6	29.6	28.0	27.3	29.6	40.9	18.2	23.8	40.9	31.6	19.0		26.3	
	D・I	9.1	0.0	11.8	-9.1	-4.0	0.0	-3.7	0.0	4.5	3.7	-18.2	0.0	23.8	-13.6	15.7	23.9		0.0	
	修正値	1.9	-5.3	24.4	-4.4	-3.2	1.2	-4.9	-0.5	-1.0	0.9	-4.7	6.3	21.0	-7.7	15.7	18.1	-5.3	-1.3	
傾向値	-24.0		-15.3		-3.2		1.9		2.7		-1.6		-1.9		4.0					
収益	増加	18.2	20.0	35.3	-	24.0	17.6	22.2	24.0	27.3	29.6	13.6	47.7	40.0	36.9	42.9		26.3		
	変わらず	54.5	40.0	47.1	72.7	48.0	64.8	51.9	48.0	45.4	37.1	36.3	63.7	33.3	35.0	36.8	38.1		52.6	
	減少	27.3	40.0	17.6	27.3	28.0	17.6	25.9	28.0	27.3	33.3	36.4	22.7	19.0	25.0	26.3	19.0		21.1	
	D・I	-9.1	-20.0	17.7	-27.3	-4.0	0.0	-3.7	-4.0	0.0	-3.7	-9.1	-9.1	28.7	15.0	10.6	23.9		5.2	
	修正値	-16.1	-22.7	27.1	-26.5	-2.6	3.0	-1.5	-3.4	-4.9	-4.1	-0.3	-6.3	26.4	17.8	11.6	18.3	-14.8	5.8	
傾向値	-30.1		-23.5		-10.0		-3.1		1.4		-0.9		-0.1		5.8					
価格動向	販売価格	0.0	0.0	-11.8	-9.1	16.0	-5.9	11.1	16.0	18.2	14.8	36.3	27.3	47.6	40.9	36.8	52.4		5.3	
	修正値	-1.8	-3.3	-4.4	-6.5	10.9	-0.4	11.1	9.0	14.2	12.0	42.6	27.4	34.9	43.8	32.9	37.3	-2.0	6.0	
	傾向値	0.2		-0.2		1.7		3.1		6.1		14.4		24.4		31.5				
	仕入価格	9.1	15.0	11.7	0.0	24.0	5.9	22.2	36.0	31.8	25.9	59.1	40.9	61.9	59.1	52.6	47.6		31.5	
	修正値	10.8	11.8	15.6	6.7	21.8	7.3	17.2	28.5	31.5	21.5	58.0	43.6	52.7	58.0	47.4	38.1	-5.3	30.2	
傾向値	13.9		12.4		14.0		15.9		19.6		28.4		39.0		47.6					
在庫金・繰り	在庫数量	9.1	5.0	17.6	0.0	-12.0	17.6	11.1	-8.0	0.0	3.7	9.1	-13.7	23.8	9.1	15.8	19.0		10.5	
	修正値	7.0	5.1	19.5	1.1	-9.8	19.1	10.8	-8.3	0.0	5.1	7.3	-10.4	24.7	6.0	13.9	14.8	-10.8	10.9	
	資金繰り	0.0	15.0	0.0	-9.1	4.0	0.0	7.7	-8.0	0.0	3.8	0.0	9.1	0.0	-4.6	0.0	4.8		-5.2	
修正値	1.4	15.6	3.5	-5.5	-1.6	4.5	7.9	-11.4	2.8	4.2	10.1	-3.5	0.5	-2.6	2.9	0.9	0.9	-6.6		
期間比率	売上額	0.0		17.7		-8.0		14.8		4.5		-9.1		38.2		21.1				
	収益	-9.1		11.8		-12.0		0.0		4.5		-18.1		23.8		10.5				
	販売価格	0.0		-11.8		16.7		11.1		27.3		27.3		47.6		42.1				
雇用手	残業時間	9.1	-20.0	11.8	0.0	20.0	5.9	0.0	16.0	-9.1	0.0	4.5	-4.5	-4.7	0.0	-5.3	-4.8		-5.2	
	修正値	-9.1	-5.0	-29.4	-27.3	-8.0	-29.4	-14.8	-8.0	-18.2	-18.5	-18.2	-18.2	-23.8	-18.2	-5.3	-23.8		-5.3	
借入金	借入をした/借入の予定あり (%)	36.4	30.0	41.2	18.2	32.0	37.5	37.0	28.0	36.4	33.3	27.3	27.3	33.3	18.2	26.3	33.3		26.3	
	借入しない/借入の予定なし (%)	63.6	70.0	58.8	81.8	68.0	62.5	63.0	72.0	63.6	66.7	72.7	72.7	66.7	81.8	73.7	66.7		73.7	
	借入難易度	0.0		-5.9		4.2		0.0		5.2		10.6		-11.7		-5.8				
有効回答事業所数		11		17		25		27		22		22		21		19				

卸売業

中小企業景況調査 転記表 No. 2

令和4年10月～12月期

地域名：文京区

中分類：業種合計

注：各項目の右側は、前期調査における予想（計画）値です。

項目	調査期		3年		3年		3年		3年		4年		4年		4年		4年		対前期比	5年
	1月～3月期	4月～6月期	1月～3月期	4月～6月期	7月～9月期	10月～12月期	1月～3月期	4月～6月期	7月～9月期	10月～12月期	1月～3月期	4月～6月期	7月～9月期	10月～12月期	1月～3月期	4月～6月期	7月～9月期	10月～12月期		
設備投資動向 (%)	現在の設備	9.1	5.0	-11.8	9.1	4.0	-11.8	0.0	0.0	-4.5	3.7	-4.8	-4.8	0.0	-9.5	0.0	-4.8		0.0	
	美観した・予定あり	9.1	25.0	18.8	9.1	33.3	18.8	29.6	29.2	31.8	14.8	33.3	15.8	15.0	19.0	26.3	20.0		31.6	
	専業用土地・建物	100.0	40.0	-	-	37.5	-	12.5	14.3	-	-	-	-	-	-	20.0	25.0		50.0	
	機械・設備の新・増設	-	40.0	-	-	-	33.3	25.0	28.6	14.3	25.0	-	33.3	33.3	-	20.0	50.0		-	
	機械・設備の更改	-	-	66.7	-	12.5	33.3	12.5	28.6	-	-	14.3	-	33.3	50.0	60.0	-		33.3	
	事務機器	100.0	40.0	66.7	100.0	75.0	100.0	62.5	71.4	57.1	75.0	28.6	33.3	66.7	25.0	20.0	25.0		16.7	
	車両	100.0	20.0	33.3	100.0	12.5	33.3	25.0	28.6	42.9	50.0	71.4	66.7	66.7	75.0	40.0	75.0		33.3	
	その他	-	-	-	-	-	-	-	-	-	-	-	-	-	-	20.0	-		16.7	
	実態しない・予定なし	90.9	75.0	81.2	90.9	66.7	81.2	70.4	70.8	68.2	85.2	66.7	84.2	85.0	81.0	73.7	80.0		68.4	
	経営上の問題点 (%)	売上の停滞・減少	27.3		29.4		36.0		29.6		22.7		31.8		28.6		26.3			
人手不足		27.3		23.5		8.0		14.8		18.2		13.6		14.3		10.5				
同業者間の競争の激化		18.2		29.4		20.0		14.8		13.6		9.1		4.8		5.3				
輸入品との競争の激化		9.1		5.9		8.0		7.4		9.1		4.5		4.8		10.5				
流通経路の変化による競争の激化		-		-		4.0		3.7		4.5		4.5		9.5		5.3				
合理化の不足		-		-		8.0		-		4.5		-		-		-				
小口注文・多頻度配送の増加		9.1		5.9		4.0		3.7		-		4.5		4.8		10.5				
利幅の縮小		18.2		11.8		8.0		14.8		9.1		13.6		19.0		15.8				
取引商品の陳腐化		-		-		4.0		-		4.5		-		-		5.3				
販売商品の不足		-		11.8		-		22.2		18.2		22.7		9.5		5.3				
販売納入先からの値下げ要請		9.1		17.6		8.0		7.4		4.5		9.1		14.3		5.3				
仕入先からの値上げ要請		18.2		11.8		16.0		25.9		22.7		36.4		19.0		15.8				
人件費の増加		-		5.9		12.0		3.7		-		4.5		14.3		10.5				
人件費以外の経費の増加		-		-		-		7.4		4.5		9.1		-		5.3				
取引先の減少		-		-		8.0		3.7		-		-		-		5.3				
店舗の狭小・老朽化		-		-		8.0		3.7		4.5		-		-		-				
代金回収の悪化		-		5.9		4.0		3.7		-		-		-		-				
地価の高騰		-		-		-		-		-		-		-		-				
駐車場の確保難		-		-		-		-		-		-		-		-				
天候の不順		-		-		4.0		-		-		-		-		-				
地産産業の衰退	-		-		-		3.7		-		-		-		-					
高齢シートの実働	-		17.6		4.0		11.1		18.2		27.3		23.8		31.6					
大手企業・工場への縮小・撤退	-		-		8.0		-		-		-		-		-					
その他	9.1		-		8.0		-		-		-		-		-					
問題なし	18.2		23.5		12.0		22.2		18.2		18.2		23.8		21.1					
重点経営施策 (%)	販路を広げる	36.4		35.3		52.0		40.7		40.9		31.8		42.9		42.1				
	経費を削減する	27.3		41.2		36.0		48.1		40.9		45.5		47.6		36.8				
	品揃えを充実する	18.2		17.6		12.0		14.8		22.7		9.1		9.5		10.5				
	信頼力を強化する	18.2		11.8		28.0		18.5		22.7		18.2		9.5		21.1				
	新しい事業を始める	9.1		11.8		8.0		7.4		-		-		4.8		10.5				
	提携先を見つめる	9.1		-		8.0		3.7		9.1		9.1		4.8		5.3				
	機械化を推進する	-		-		-		3.7		4.5		9.1		-		-				
	人材を確保する	18.2		23.5		8.0		11.1		22.7		18.2		14.3		26.3				
	パート化を図る	-		5.9		-		-		-		-		-		-				
	教育訓練を強化する	-		5.9		8.0		3.7		9.1		-		14.3		-				
	流通経路の見直しをする	-		-		-		3.7		4.5		9.1		4.8		-				
	取引先を支援する	-		-		-		3.7		4.5		4.5		4.8		5.3				
	輸入品の取扱いを増やす	-		-		4.0		3.7		-		4.5		4.8		10.5				
	労働条件を改善する	-		5.9		-		3.7		-		-		-		-				
	不動産の有効活用を図る	-		-		-		-		-		-		-		-				
その他	-		-		12.0		3.7		-		-		-		-					
特になし	27.3		23.5		20.0		18.5		13.6		27.3		28.6		26.3					
有効回答事業所数		11		17		25		27		22		22		21		19				

不動産業

中小企業景況調査 転記表 No. 1

令和4年10月～12月期

地域名：文京区
中分類：業種合計

注：各項目の右側は、前期調査における予想（計画）値です。

項目	調査期		3年		3年		3年		3年		4年		4年		4年		対前期比	5年 1月～3月期	
	1月～3月期	4月～6月期	7月～9月期	10月～12月期	1月～3月期	4月～6月期	7月～9月期	10月～12月期	1月～3月期	4月～6月期	7月～9月期	10月～12月期	1月～3月期	4月～6月期	7月～9月期	10月～12月期			
美況	良い	15.4	7.7	15.4	-	18.8	7.7	14.3	12.5	7.1	7.1	30.8	21.4	16.7	23.1	25.0	16.7	8.3	
	普通	53.8	76.9	76.9	69.2	62.4	76.9	71.4	68.7	64.3	71.5	53.8	50.0	66.6	61.5	50.0	66.6	66.7	
	悪い	30.8	15.4	7.7	30.8	18.8	15.4	14.3	18.8	28.6	21.4	15.4	28.6	16.7	15.4	25.0	16.7	25.0	
	D・I	-15.4	-7.7	7.7	-30.8	0.0	-7.7	0.0	-6.3	-21.5	-14.3	15.4	-7.2	0.0	7.7	0.0	0.0	0.0	-16.7
	修正値	-16.7	-14.1	16.7	-29.7	2.8	2.8	-0.1	-4.3	-21.2	-19.3	17.3	-4.5	-0.4	12.0	0.3	-0.4	0.7	-20.2
傾向値	-32.4	-	-24.6	-	-12.5	-	-4.8	-	-2.7	-	-2.5	-	-1.5	-	-1.5	-	-	-	
売上額	増加	7.7	23.1	15.4	-	25.0	16.7	35.7	31.3	7.1	28.6	23.1	28.6	8.3	15.4	33.3	16.7	25.0	
	変わらず	53.8	46.1	61.5	61.5	50.0	75.0	28.6	56.2	64.3	42.8	61.5	64.3	66.7	69.2	58.4	66.6	50.0	
	減少	38.5	30.8	23.1	38.5	25.0	8.3	35.7	12.5	28.6	28.6	15.4	7.1	25.0	15.4	8.3	16.7	25.0	
	D・I	-30.8	-7.7	-7.7	-38.5	0.0	8.4	0.0	18.8	-21.5	0.0	7.7	21.5	-16.7	0.0	25.0	0.0	0.0	0.0
	修正値	-31.7	-16.3	9.4	-36.3	4.1	16.9	-7.6	16.5	-19.6	-7.8	16.2	28.6	-14.1	7.4	12.3	-1.4	26.4	-5.1
傾向値	-32.2	-	-28.4	-	-17.3	-	-10.6	-	-8.5	-	-5.4	-	-5.5	-	-4.5	-	-	-	
収益	増加	15.4	23.1	15.4	-	31.3	7.7	28.6	12.5	7.1	28.6	23.1	21.4	16.7	15.4	25.0	16.7	16.7	
	変わらず	61.5	53.8	76.9	76.9	49.9	84.6	42.8	75.0	71.5	57.1	69.2	71.5	66.6	76.9	58.3	66.6	58.3	
	減少	23.1	23.1	7.7	23.1	18.8	7.7	28.6	12.5	21.4	14.3	7.7	7.1	16.7	7.7	16.7	16.7	25.0	
	D・I	-7.7	0.0	7.7	-23.1	12.5	0.0	0.0	0.0	-14.3	14.3	15.4	14.3	0.0	7.7	8.3	0.0	0.0	-8.3
	修正値	-12.3	-11.0	26.6	-19.7	17.8	10.6	-5.9	-0.2	-15.7	2.1	23.4	20.4	3.0	14.8	2.9	1.7	-0.1	-16.6
傾向値	-29.6	-	-19.8	-	-4.2	-	3.1	-	2.3	-	2.4	-	1.8	-	1.3	-	-	-	
価格動向	販売価格	-7.7	7.7	7.7	-15.4	18.7	7.7	35.8	12.5	42.9	21.5	30.8	42.9	41.7	15.4	25.0	41.7	8.3	
	修正値	-8.0	4.5	12.9	-13.0	20.1	11.3	26.7	11.8	40.2	13.9	33.5	44.6	40.7	16.9	21.0	37.4	-19.7	6.4
	傾向値	-6.6	-	-5.2	-	2.3	-	10.1	-	20.0	-	29.2	-	34.9	-	36.5	-	-	-
	仕入価格	7.7	30.8	15.4	-7.7	31.3	15.4	35.8	18.7	42.9	28.6	38.4	28.6	41.7	23.1	33.3	41.7	16.7	
	修正値	9.0	27.1	22.8	-3.8	25.8	20.8	28.6	12.9	43.5	22.0	45.7	35.4	36.5	27.4	28.0	32.8	-8.5	12.9
傾向値	7.7	-	11.2	-	18.4	-	21.9	-	27.0	-	34.2	-	38.4	-	39.4	-	-	-	
在庫・繰り	在庫数量	-23.1	-15.4	-23.1	-30.8	-18.7	-23.1	-21.5	-18.7	-38.5	-21.5	-23.1	-23.1	0.0	-23.1	-16.7	0.0	-16.7	
	修正値	-25.8	-16.7	-21.8	-34.4	-16.1	-21.0	-22.6	-13.7	-37.6	-23.9	-21.0	-24.5	-0.4	-19.8	-16.4	1.8	-16.0	-17.1
	資金繰り	-7.7	0.0	15.4	-7.7	6.3	0.0	-7.1	0.0	-7.1	-7.1	-15.4	-7.1	-8.3	-15.4	0.0	-8.3	-8.3	
修正値	-6.5	-0.5	21.9	-5.4	4.8	3.8	-6.9	-3.0	-6.7	-7.6	-11.8	-3.7	-9.5	-11.5	-0.2	-10.8	9.3	-8.7	
期同年期比	売上額	-46.1	-	0.0	-	-6.3	-	0.0	-	-21.5	-	23.1	-	8.4	-	16.7	-	-	
	収益	-30.7	-	7.7	-	0.0	-	7.2	-	-14.3	-	23.1	-	8.4	-	8.3	-	-	
雇用	残業時間	-38.5	-23.1	-15.4	-30.8	-12.5	-7.7	-7.2	-12.5	-14.3	0.0	0.0	-7.1	-16.7	0.0	0.0	0.0	-8.4	
	人手	-7.7	0.0	-15.4	0.0	-25.0	0.0	-7.2	-6.6	0.0	-14.3	-15.4	-7.2	-9.3	-7.7	-25.0	0.0	-25.0	
借入金	借入をした/借入の予定あり (%)	46.2	33.3	50.0	38.5	50.0	50.0	38.5	43.8	28.6	35.7	23.1	28.6	27.3	23.1	25.0	33.3	16.7	
	借入しない/借入の予定なし (%)	53.8	66.7	50.0	61.5	50.0	50.0	61.5	56.2	71.4	64.3	76.9	71.4	72.7	76.9	75.0	66.7	83.3	
	借入難易度	0.0	-	7.7	-	6.2	-	15.4	-	0.0	-	-16.7	-	0.0	-	-30.0	-	-	
有効回答事業所数		13		13		16		14		14		13		12		12			

特別調査

「2023年（令和5年）の経営見通し」

本調査結果の特徴

- ① 2023年の日本の景気見通しについては、「やや悪い」が38.8%で1位、「悪い」が27.2%で2位、「普通」が24.5%で3位となっている。建設業、不動産業で「やや悪い」と見通している回答が多くなっている。
- ② 2023年の自社の業況（景気）見通しについては、「普通」が44.2%で1位、「やや悪い」が27.9%で2位、「悪い」が15.0%で3位となっている。
- ③ 2023年の自社売上額の伸び率見通しについては、「変わらない」が50.7%で1位、「10%未満の増加」が17.8%で2位、「10%未満の減少」が17.1%で3位となっている。「10%未満の増加」を見込む企業は、建設業、不動産業で多くなっている。
- ④ 自社の業況が上向く転換点の見通しについては、「1年後」が20.5%で1位、「2年後」が15.1%で2位、「すでに上向いている」が14.5%で3位となっている。「すでに上向いている」という回答は、不動産業、卸売業で多くなっている。
- ⑤ 2023年の自社にとっての経営リスクについては、「原材料・仕入価格のさらなる高騰」が72.1%で1位、「コロナなど感染再拡大」が32.0%で2位、「原油・天然ガス等のエネルギー価格高騰」が20.4%で3位となっている。

（特別調査データ）

【問1】貴社では、2023年の日本の景気をどのように見通していますか。次の中から1つ選んでお答えください。

単位：%

項目	全体	製造業	卸売業	小売業	サービス業	建設業	不動産業
1. 非常に良い	-	-	-	-	-	-	-
2. 良い	2.0	1.8	5.3	-	3.6	-	-
3. やや良い	4.8	3.5	10.5	4.2	-	14.3	8.3
4. 普通	24.5	22.8	36.8	16.7	35.7	-	16.7
5. やや悪い	38.8	40.4	21.1	37.5	32.1	71.4	58.3
6. 悪い	27.2	31.6	15.8	37.5	25.0	14.3	16.7
7. 非常に悪い	2.7	-	10.5	4.2	3.6	-	-

【問2】貴社では、2023年の自社の業況（景気）をどのように見通していますか。次の中から1つ選んでお答えください。

単位：%

項目	全体	製造業	卸売業	小売業	サービス業	建設業	不動産業
1. 非常に良い	-	-	-	-	-	-	-
2. 良い	1.4	1.8	-	-	3.6	-	-
3. やや良い	8.8	3.5	21.1	4.2	10.7	28.6	8.3
4. 普通	44.2	40.4	47.4	45.8	46.4	42.9	50.0
5. やや悪い	27.9	35.1	15.8	33.3	17.9	28.6	25.0
6. 悪い	15.0	17.5	10.5	12.5	17.9	-	16.7
7. 非常に悪い	2.7	1.8	5.3	4.2	3.6	-	-

【問3】2023年において貴社の売上額の伸び率は、2022年に比べておおよそどのくらいになると見通していますか。次の中から1つ選んでお答えください。

単位：%

項目	全体	製造業	卸売業	小売業	サービス業	建設業	不動産業
1. 30%以上の増加	-	-	-	-	-	-	-
2. 20～29%の増加	0.7	-	-	-	-	14.3	-
3. 10～19%の増加	6.2	1.8	11.1	4.2	14.3	-	8.3
4. 10%未満の増加	17.8	15.8	11.1	16.7	21.4	28.6	25.0
5. 変わらない	50.7	49.1	50.0	54.2	50.0	42.9	58.3
6. 10%未満の減少	17.1	22.8	16.7	20.8	10.7	14.3	-
7. 10～19%の減少	5.5	8.8	11.1	-	3.6	-	-
8. 20～29%の減少	0.7	1.8	-	-	-	-	-
9. 30%以上の減少	1.4	-	-	4.2	-	-	8.3

【問4】貴社では、自社の業況が上向き転換点をいつ頃になると見通していますか。次の中から1つ選んでお答えください。

単位：%

項目	全体	製造業	卸売業	小売業	サービス業	建設業	不動産業
1. すでに上向いている	14.4	8.8	27.8	4.2	17.9	14.3	33.3
2. 6か月以内	5.5	5.3	5.6	8.3	7.1	-	-
3. 1年後	20.5	26.3	16.7	20.8	10.7	42.9	8.3
4. 2年後	15.1	7.0	16.7	16.7	25.0	14.3	25.0
5. 3年後	6.8	7.0	11.1	-	10.7	-	8.3
6. 3年超	6.8	7.0	11.1	4.2	7.1	-	8.3
7. 業況改善の見通しは立たない	30.8	38.6	11.1	45.8	21.4	28.6	16.7

【問5】2023年の事業環境を展望したとき、貴社にとっての経営リスクは何ですか。最も当てはまるものを1～0の中から3つ以内で選んでお答えください。

単位：%

項目	全体	製造業	卸売業	小売業	サービス業	建設業	不動産業
1. 原材料・仕入価格のさらなる高騰	72.1	82.5	84.2	66.7	60.7	100.0	25.0
2. 原油・天然ガス等のエネルギー価格高騰	20.4	29.8	15.8	8.3	17.9	28.6	8.3
3. コロナなど感染症の感染再拡大	32.0	24.6	26.3	37.5	42.9	14.3	50.0
4. ロシア・ウクライナを含む海外情勢の緊迫化	11.6	8.8	15.8	8.3	14.3	28.6	8.3
5. 台風・豪雨・地震・噴火などの自然災害	6.1	1.8	5.3	12.5	3.6	-	25.0
6. 取引先廃業等による売上げ激減	9.5	19.3	10.5	-	3.6	-	-
7. 経営者や従業員の健康問題	12.9	8.8	-	12.5	28.6	14.3	16.7
8. コロナ融資の返済	10.2	10.5	15.8	12.5	3.6	-	16.7
9. 円安・インフレの加速	19.0	8.8	42.1	20.8	14.3	14.3	41.7
0. その他 ()	2.7	3.5	-	-	7.1	-	-