

令和4年4月～6月期

文京区 中小企業の景況

目 次

今期の特徴点	1
製造業	2
小売業	7
サービス業	12
卸売業	15
不動産業	18
数字からみた全都との比較	21
業種別中小企業景況調査転記表	26
特別調査「混迷する経済社会情勢と中小企業経営」 -コロナ、原材料価格高騰、海外情勢の緊迫化を受けて-	36

文 京 区 区 民 部 経 済 課

調査実施機関 社団法人 東京都信用金庫協会




分析機関 特定非営利活動法人 文京区中小企業経営協会

文京区今期の特徴点




令和4年 4月～6月
 調査時期 4年6月中旬
 調査方法 面接聴取

製造業の業況はかなり改善傾向にあります。小売業の業況は厳しさを増しています。サービス業の業況は悪化幅が大幅に縮小しています。卸売業の業況はやや好調に転じており、不動産業の業況は非常に大幅に改善しています。




【製造業】

前期		-27.7	製造業の業況はかなり改善傾向にあります。DI値は、文京区では15.7ポイント増の-12.0、全都では10ポイント増の-17です。文京区の各項目をみると、売上額は16.1ポイント増の-12.2とかなり回復の兆しが見えます。収益も8.2ポイント増の-16.3と持ち直しています。しかし、来期の業況は厳しさを増し、売上額、収益とも悪化する見込みです。
今期		-12.0	
来期		-13.2	


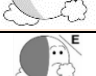
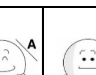
【小売業】

前期		-20.1	小売業の業況は厳しさを増しています。DI値は、文京区では6.6ポイント減の-26.7、全都では9ポイント増の-28です。文京区の各項目をみると、売上額は5.2ポイント増の-8.6と改善、収益も2.1ポイント増の-9.6と減少が一服しています。しかし、来期の業況は横這い、売上額減少幅が縮小、収益は多少減少する見込みです。
今期		-26.7	
来期		-27.1	



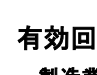
【サービス業】

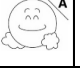
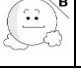
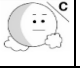




前期		-44.7	サービス業の業況は悪化幅が大幅に縮小しています。DI値は、文京区では9.7ポイント増の-35.0、全都では11ポイント増の-19です。文京区の各項目をみると、売上額は16.3ポイント増の-12.2と大幅な回復の兆しが見られ、収益は17.8ポイント増の-17.4と大きく増加しています。来期の業況はやや上向き、売上額はやや改善、収益は大きく減少に歯止めがかかる見込みです。
今期		-35.0	
来期		-29.9	

【卸売業】

前期		-3.7
今期		0.6
来期		-13.8

【不動産業】

前期		-21.2
今期		17.3
来期		12.0

スポット君 景気予報	      						
	好調	普通					不調
製造業	20以上	19～10	9～0	-1～-10	-11～-20	-21～-30	-31以下
小売業	10以上	9～0	-1～-10	-11～-20	-21～-30	-31～-40	-41以下
サービス業	15以上	14～5	4～-5	-6～-15	-16～-25	-26～-35	-36以下
卸売業	20以上	19～10	9～0	-1～-10	-11～-20	-21～-30	-31以上
不動産業	10以上	9～0	-1～-10	-11～-20	-21～-30	-31～-40	-41以下

有効回答事業所数

製造業	63
小売業	26
サービス業	27
卸売業	22
不動産業	13

製造業

業況

製造業の業況はかなり改善傾向にある。DI値は、文京区では15.7ポイント増の-12.0、全都では10ポイント増の-17である。文京区の各項目をみると、売上額は16.1ポイント増の-12.2とかなり回復の兆しが見え、受注残も16.5ポイント増の-10.8と増加、収益は、8.2ポイント増の-16.3と持ち直している。しかし、来期の業況は厳しさを増すと予測される。売上額はかなり減少（-11/4ポイント減少予測）、受注残も減少、収益は大きく減少幅が拡大する見込みである。

価格・在庫動向

販売価格は0.5ポイント増の5.7と前期並みで推移しているが、原材料価格は6.5ポイント増の43.8と上昇幅が拡大している。原材料在庫数量は2.2ポイント減の-2.4とやや不足感が強まっている。来期の販売価格は今期並みで推移、原材料価格は幾分落ち着きを見せるものと予測される。原材料在庫数量は横這いで推移する見込みである。

資金繰り・借入金動向

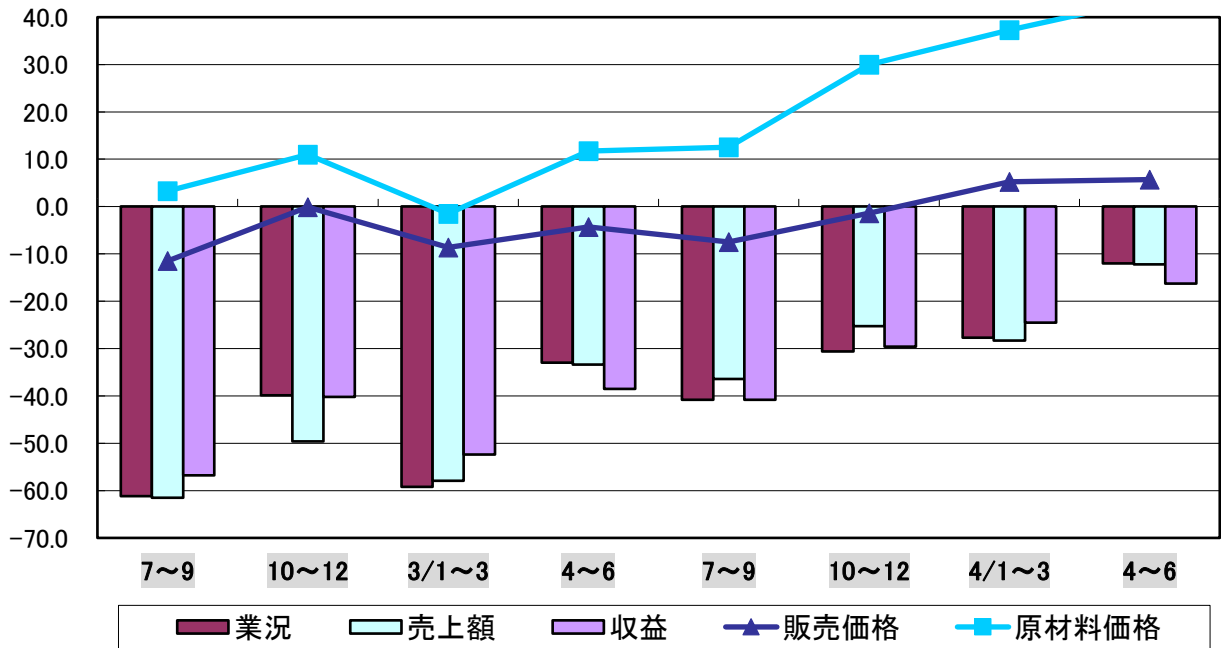
借入難易度は前期並みであるが、資金繰りは厳しさがかなり和らいでいる。「借入をした／借入の予定あり」と回答した企業の割合は3.5ポイント増の27.0%である。来期の資金繰りは横這いで推移すると予測される。来期に「借入をした／借入の予定あり」と回答する企業の割合は11.1ポイント減の15.9%の見込みである。

経営上の問題点・重点経営施策

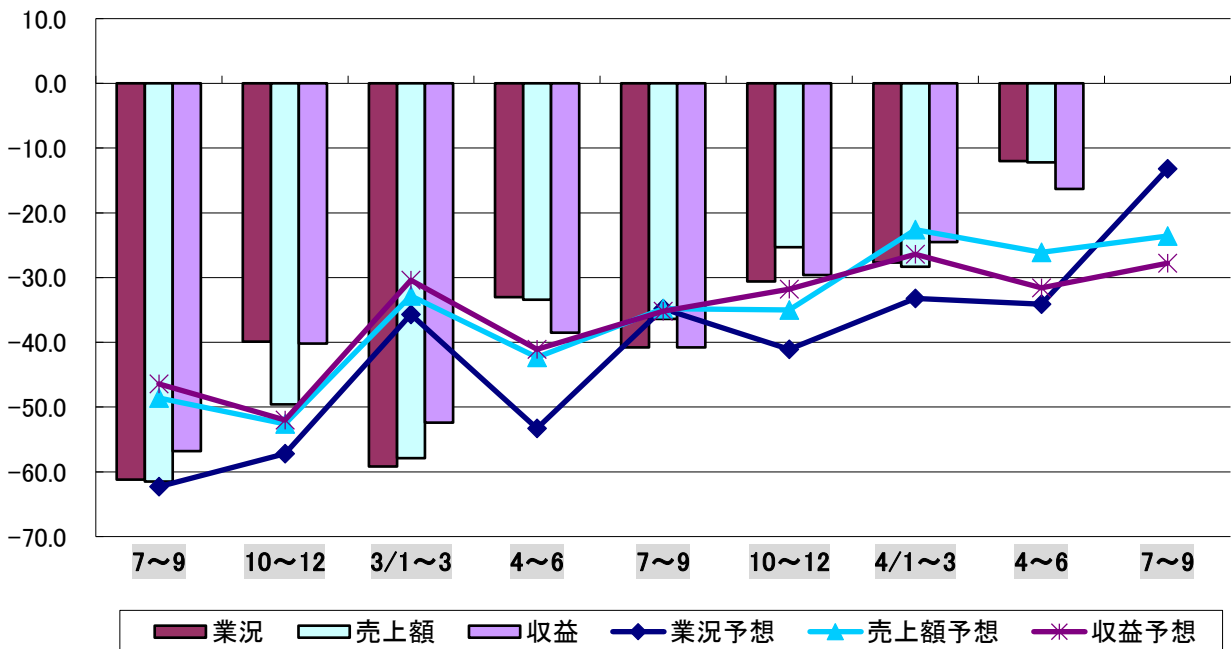
経営上の問題点は、「売上の停滞・減少」が47.6%で1位、「原材料高」が46.0%で2位、「同業者間の競争の激化」が20.6%で3位となっている。この2年間「売上の停滞・減少」の1位は変わっていない。「原材料高」については前期29.4%、今期46.0%と高い数値となっており、今後の収益への影響が懸念される。また、2期ぶりに「為替レートの変動（3.2%）」が登場した。

重点経営施策は、「販路を広げる」が58.7%で1位、「経費を節減する」が31.7%で2位、「情報を強化する」、「新製品・技術を開発する」、「人材を確保する」がいずれも22.2%で3位となっている。この2年間「販路を広げる」の1位、「経費を節減する」の2位は変わっていない。

文京区製造業 景況の推移(季調済)
(増加企業割合－減少企業割合)



文京区製造業 売上額・収益の予想と実績の推移(季調済)
(増加企業割合－減少企業割合)



業種別動向

(1) 精密機械器具

精密機械器具の業況は大きく好調に転じている。DI 値は、文京区では 13.9 ポイント増の 5.2、全都では 13 ポイント増の 9 である。

販売価格は 4.0 ポイント減の-45.2 と下降幅がわずかに拡大している。原材料価格は 5.7 ポイント減の 8.8 と上昇幅が縮小している。原材料在庫数量は 3.4 ポイント増の 3.3 と在庫が積み増されている。借入難易度は横這いであるが、資金繰りは大幅に窮屈感が現れてきている。

来期の業況は横這いが予測されている。売上額は前期並み、受注残・収益はいずれも大きく減少傾向に転じる見込みである。来期の販売価格は下落幅が大幅に縮小、原材料価格は横這いであると予測される。原材料在庫数量はわずかに不足感が弱まり、資金繰りは前期並みの厳しさと予測される。

経営上の問題点は、「原材料高」が 100.0%で 1 位、「人手不足」、「輸入製品との競争の激化」、「工場・機械の狭小・老朽化」、「為替レートの変動」が 50.0%でいずれも 2 位となっている。「原材料高」100.0%は、前々期・前期に続きこの 2 年間で最も高い数値となっている。

重点経営施策は、「人材を確保する」が 50.0%で他の 3 項目（「経費を節減する」、「情報力を強化する」、「教育訓練を強化する」）とともに 1 位となっている。前期同様、「人材を確保する」を重点経営施策とみなしている事業所が多い。

(2) - 1 出版・製本業

出版・製本業の業況はやや低調感を強めている。DI 値は、文京区では 2.2 ポイント減の-21.2、全都では 6 ポイント増の-38 である。文京区の各項目を見ると、売上額は 23.2 ポイント増の-13.3、受注残は 22.6 ポイント増の-16.3 と減少幅が縮小している。収益は 22.0 ポイント増の-15.7 と改善している。

販売価格は 5.9 ポイント増の 2.3 と上昇に転じている。原材料価格は 14.1 ポイント増の 57.8 と大幅に上昇が続いている。原材料在庫数量は 2.8 ポイント増の 1.3 と在庫過多に転じている。借入難易度は横這いであるが、資金繰りは厳しさが和らいでいる。

来期の業況は、かなり厳しさが増すことが予測される。売上額は大きく減少幅が拡大、受注残も減少を強め、収益は減少幅が大きく拡大する見込みである。来期の販売価格はかなり上昇傾向を強め、原材料価格は上昇が弱まるものと予測される。原材料在庫数量は過剰から品薄に転じ、資金繰りは厳しさが増す見込みである。

経営上の問題点は、「売上の停滞・減少」、「原材料高」が 61.5%でともに 1 位、「利幅の縮小」が 30.8%が 2 位、「同業者間の競争の激化」、「仕入先からの値上げ要請」が 23.1%でともに 3 位と

なっている。この2年間「売上の停滞・減少」は常に1位である。「仕入先からの値上げ要請」23.1%は、この2年間で最も高い数値となっている。

重点経営施策は、「販路を広げる」が84.6%で1位、「新製品・技術を開発する」が46.2%で2位となっている。「新製品・技術を開発する」46.2%は、この2年間で最も高い数値となっている。

(2)－2 印刷・製版業

印刷・製版業の業況は悪化幅が縮小している。DI値は、文京区では5.1ポイント増の-15.7、全都では7ポイント増の-34である。文京区の各項目を見ると、売上額は2.4ポイント増の-22.7と減少幅が縮小している。受注残は5.8ポイント減の-17.4と減少幅が拡大し、収益も8.7ポイント減の-26.5と大きく減少を強めている。

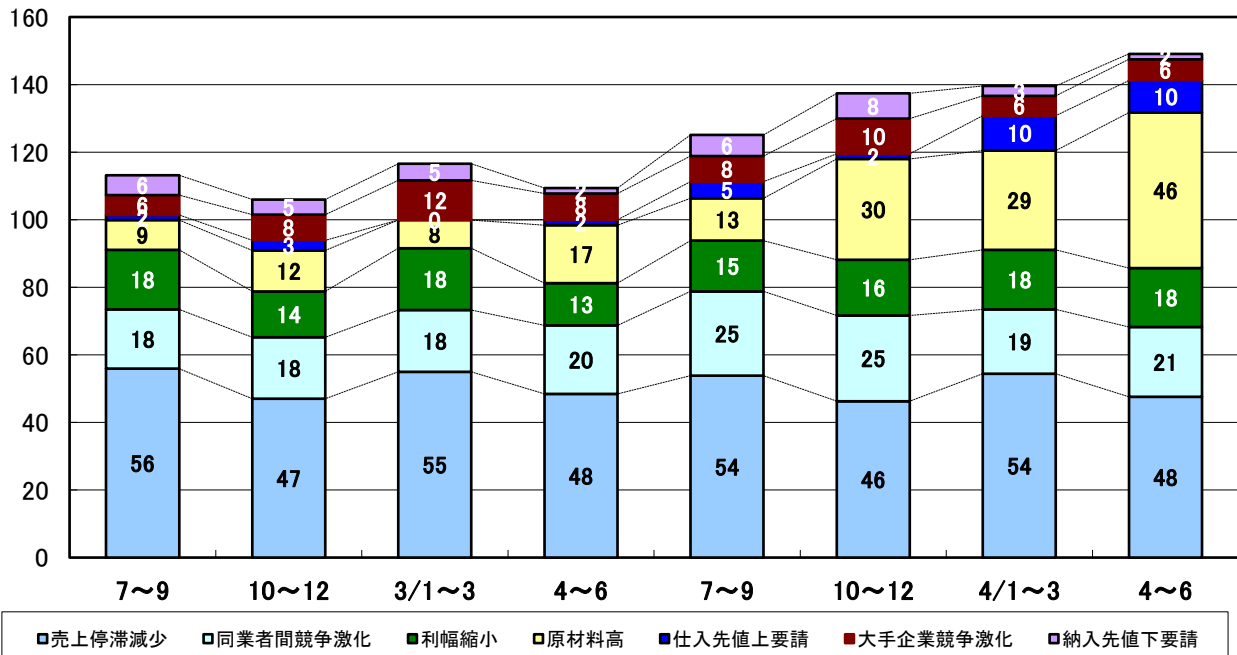
販売価格は14.3ポイント減の-5.1と大幅に悪化している。原材料価格は1.6ポイント減の32.0と前期並みで推移、原材料在庫数量は2.9ポイント減の-1.4と過剰から品薄に転じている。借入難易度は容易さが弱まり、資金繰りは容易さが縮小している。

来期の業況は今期並みの悪化と見込まれる。売上額は前期並みの減少幅、受注残は減少幅が縮小する見込み、収益もやや増加する見込みである。来期の販売価格は上昇に転じ、原材料価格は上昇が強まると予測される。原材料在庫数量は横這い、資金繰りの容易さは弱まる見込みである。

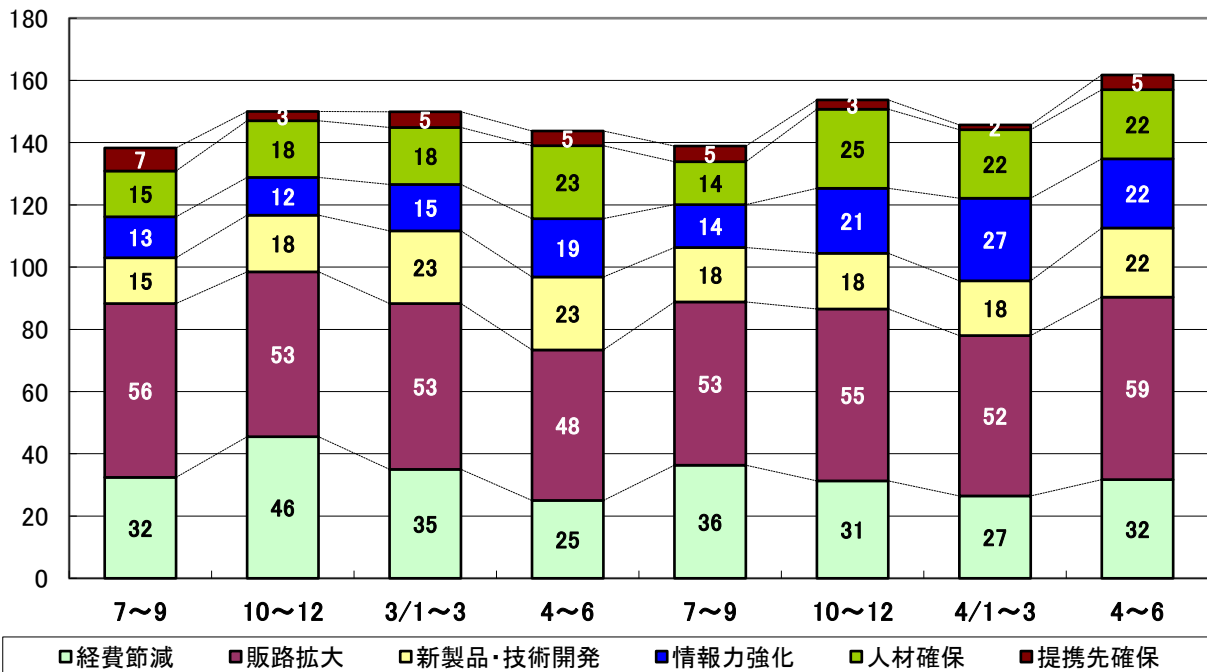
経営上の問題点は、「売上の停滞・減少」が58.8%で1位、「同業者間の競争の激化」が35.3%で2位、「人手不足」、「利幅の縮小」「原材料高」が23.5%でいずれも3位となっている。この2年間「売上の停滞・減少」は常に1位である。「人手不足」23.5%は、この2年間で最も高い数値となっている。

重点経営施策は、「販路を広げる」が52.9%で1位、「情報力を強化する」が35.3%で2位、「経費を節減する」、「新製品・技術を開発する」、「人材を確保する」が23.5%でいずれも3位となっている。この2年間「販路を広げる」の1位は変わっていない。

文京区製造業
経営上の問題点(%)



文京区製造業
重点経営施策(%)



小 売 業

業 況

小売業の業況は厳しさを増している。DI 値は、文京区では 6.6 ポイント減の-26.7、全都では 9 ポイント増の-28 である。文京区の各項目をみると、売上額は 5.2 ポイント増の-8.6 と改善している。また、収益も 2.1 ポイント増の-9.6 と減少が一服している。来期の業況は今期同様の横這い、売上額は減少幅が縮小するものの、収益は多少減少することが見込まれている。

価格・在庫動向

販売価格は 8.8 ポイント増の 18.9 とかなり上昇幅が拡大しているが、仕入価格も 11.2 ポイント増の 23.2 と大幅に上昇している。在庫数量は 4.3 ポイント増の 3.5 とわずかに在庫過剰に転じている。来期の販売価格はわずかに下降、仕入価格は横這いで推移すると予測される。在庫数量は、過剰感がやや改善する見込みである。

資金繰り・借入金動向

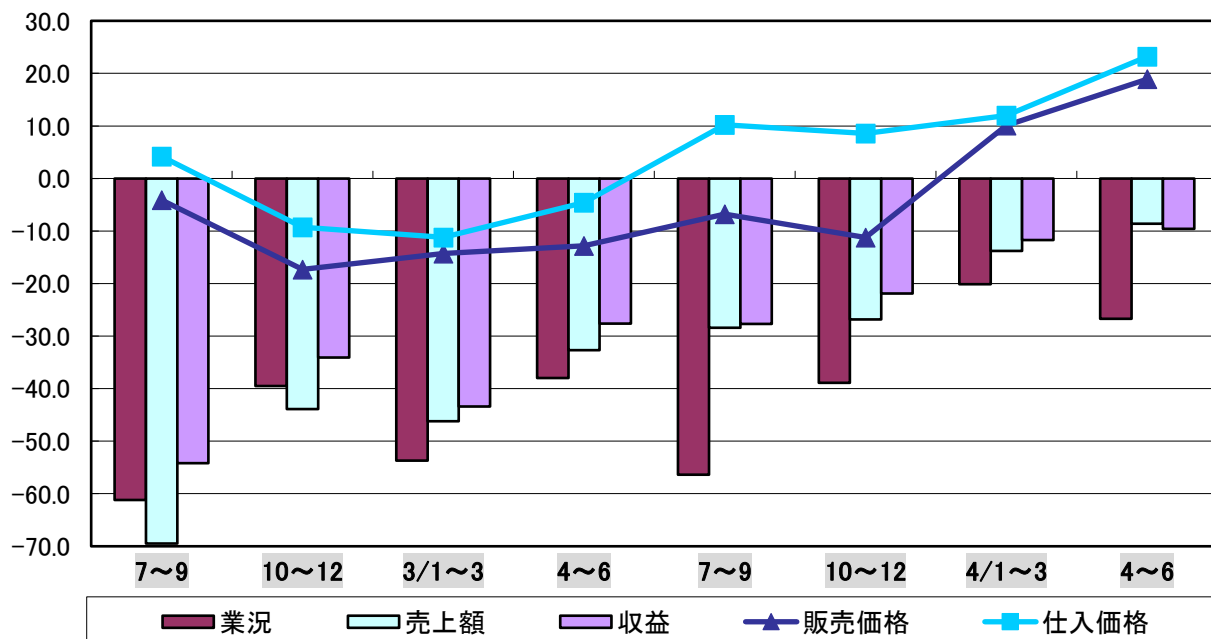
借入難易度は改善傾向にあり、資金繰りは前期並みで推移している。「借入をした／借入の予定あり」と回答した企業の割合は 0.4 ポイント減の 3.8% である。来期に「借入をした／借入の予定あり」と回答する企業の割合は 15.4% の見込みであり、資金繰りは厳しさが和らぐと予想される。

経営上の問題点・重点経営施策

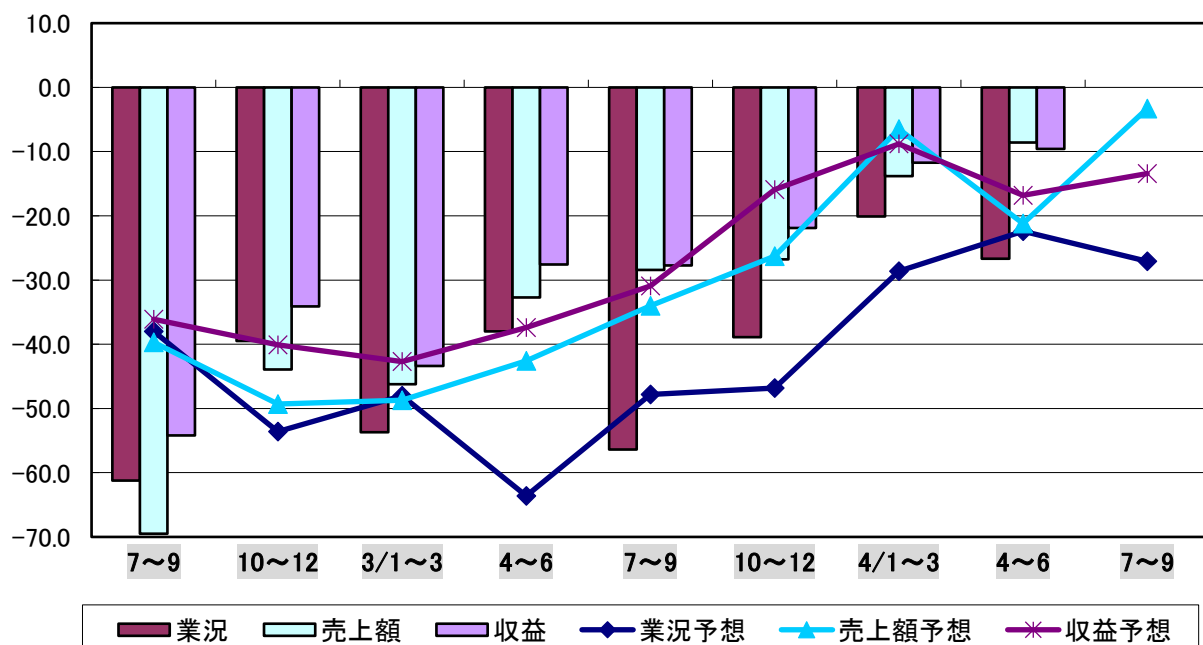
経営上の問題点は、「売上の停滞・減少」が 50.0% で 1 位、「大型店との競争の激化」、「仕入先からの値上げ要請」がともに 26.9% で 2 位、「同業者間の競争の激化」が 19.2% で 4 位となっている。この 2 年間「売上の停滞・減少」は常に 1 位である。「仕入先からの値上げ要請」26.9%、「天候の不順」15.4% は、この 2 年間で最も高い数値となっている。

重点経営施策は、「品揃えを改善する」が 42.3% で 1 位、「経費を節減する」、「売れ筋商品を取り扱う」がともに 34.6% で 2 位、「宣伝・広告を強化する」が 30.8% で 4 位となっている。4 位までには入っていないが「仕入先を開拓・選別する」19.2% は、この 2 年間で最も高い数値となっている。

文京区小売業 業況の推移(季調済)
(増加企業割合－減少企業割合)



文京区小売業 売上額・収益の予想と実績の推移(季調済)
(増加企業割合－減少企業割合)



業種別動向

(1) 衣服・呉服・身の回り品

衣服・呉服・身の回り品の業況はかなり厳しさを増している。DI 値は、文京区では 19.4 ポイント減の-67.1、全都では 11 ポイント増の-46 である。文京区の各項目を見ると、売上額は 19.8 ポイント減の-46.4 と悪化幅が非常に大きく拡大、収益も 34.3 ポイント減の-67.1 と大きく悪化している。

販売価格は 2.5 ポイント減の 10.4 と上昇幅が縮小、仕入価格も 6.7 ポイント減の 6.8 と上昇幅が縮小している。在庫数量は 14.0 ポイント減の-8.8 と過剰から品薄に転じている。借入難易度は前期並みの容易さであり、資金繰りは窮屈感を脱している。

来期の業況はやや悪化幅が縮小することが予測される。売上額は悪化幅が非常に大きく縮小、収益も大幅に改善すると見込まれる。来期の販売価格は前期並みであるが、仕入価格は上昇傾向が大幅に強まると予測される。在庫数量は前期並み、資金繰りはかなり容易になる見込みである。

経営上の問題点は、「売上の停滞・減少」が 75.0%で 1 位、「大型店との競争の激化」、「仕入先からの値上げ要請」、「商店街の集客力の低下」、「代金回収の悪化」、「天候の不順」がともに 25.0%でいずれも 2 位となっている。この 2 年間「売上の停滞・減少」は常に 1 位である。「代金回収の悪化」25.0%は、この 2 年間で初めて登場した。

重点経営施策は、「品揃えを改善する」が 75.0%で 1 位、「売れ筋商品を取り扱う」が 50.0%で 2 位、「経費を節減する」、「宣伝・広告を強化する」が 25.0%でともに 3 位となっている。

(2) 飲食料品

飲食料品の業況は好調感がかなり後退している。DI 値は、文京区では 26.8 ポイント減の 22.6、全都では 6 ポイント増の-26 である。文京区の各項目を見ると、売上額は 5.2 ポイント増の 47.1 と増加幅が拡大し、収益は 16.6 ポイント増の 54.0 と大きく増加に転じている。

販売価格は 7.9 ポイント増の 24.0 と上昇に転じているが、仕入価格は 20.7 ポイント増の 31.0 と上昇幅がかなり大きくなっている。在庫数量は 9.5 ポイント増の 10.2 と過剰感がかなり強まっている。借入難易度は横這いであるが、資金繰りは非常に厳しい状況に転じている。

来期の業況は今期を下回ると予測される。売上額は増加幅が大きく縮小し、収益も大きく減少に転じると見込まれる。来期の販売価格は上昇幅が大きく縮小、仕入価格も上昇幅がかなり縮小すると予測される。在庫数量は過剰から品薄へと転じ、資金繰りは厳しさが増す見込みである。

経営上の問題点は、「仕入先からの値上げ要請」が 57.1%で 1 位、「同業者間の競争の激化」、「大型店との競争激化」、「商店街の集客力の低下」、「天候の不順」がいずれも 28.6%で 2 位となっている。「仕入先からの値上げ要請」57.1%は、この 2 年間で最も高い数値となっている。

重点経営施策は、「経費を節減する」、「仕入先を開拓・選別する」が42.9%で1位、「品揃えを改善する」、「宣伝・広告を強化する」、「売れ筋商品を取り扱う」がいずれも28.6%で3位となっている。

(3) 家電・家庭用機械

家電・家庭用機械の業況は悪化幅がわずかに拡大している。DI値は、文京区では4.5ポイント減の-24.2、全都では7ポイント増の-17である。文京区の各項目を見ると、売上額は6.0ポイント減の-22.8と減少し、収益も6.0ポイント減の-22.8と悪化している。

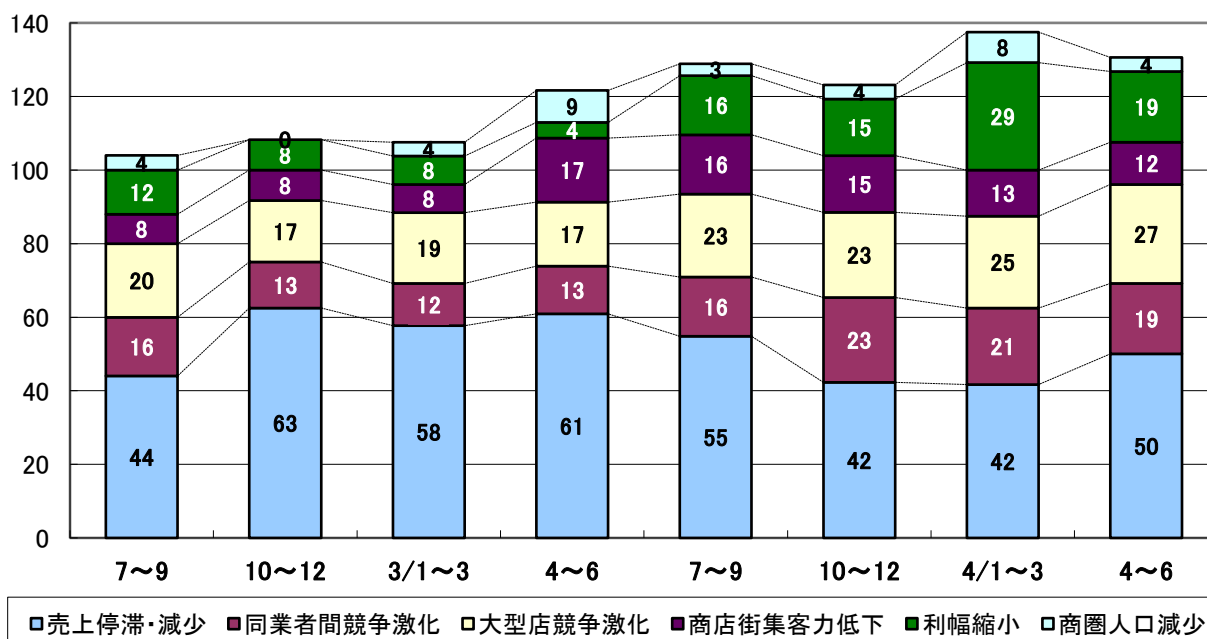
販売価格は28.2ポイント減の-3.6と大幅に上昇幅が縮小しているが、仕入価格も23.2ポイント減の-2.2と上昇から大幅に下降に転じている。在庫数量は4.3ポイント減の-6.6と不足感が強まっている。借入難易度は変化なく前期同様の容易な状況であり、資金繰りは厳しい状況に転じている。

来期の業況は横這いと予測される。売上額・収益ともに前期並みで減少が続く見込みである。来期の販売価格、仕入価格とも前期並みで推移すると予測される。在庫数量は品薄感がわずかに改善、資金繰りは前期並みの厳しい状況が続く見込みである。

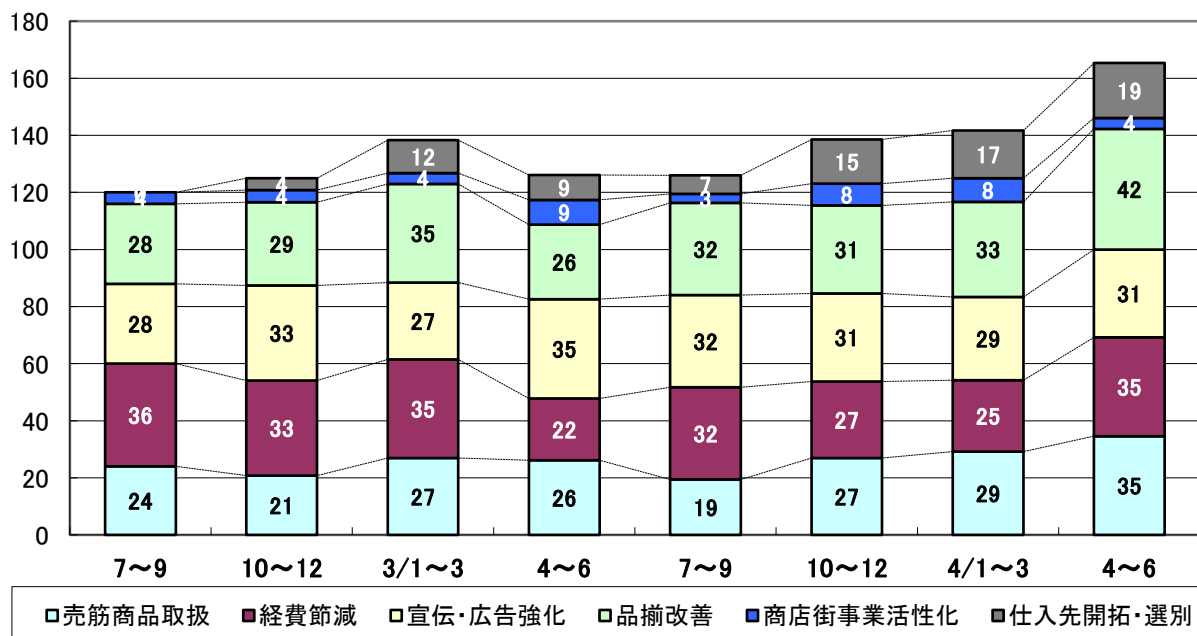
経営上の問題点は、「売上の停滞・減少」、「大型店との競争激化」、「利幅の縮小」がいずれも50.0%で1位、「同業者間の競争の激化」、「販売納入先からの値下げ要請」、「仕入先からの値上げ要請」、「商圈人口の減少」がいずれも25.0%で4位となっている。

重点経営施策は、前期と同じく「品揃えを改善する」、「売れ筋商品を取り扱う」がいずれも50.0%で1位となっている。

文京区小売業
経営上の問題点(%)



文京区小売業
重点経営施策(%)



サービス業

業況

サービス業の業況は、大きく悪化幅が縮小している。DI値は、文京区では9.7ポイント増の-35.0、全都では11ポイント増の-19である。文京区の各項目をみると、売上額は16.3ポイント増の-12.2と大幅な回復の兆しがみられる。収益は17.8ポイント増の-17.4と大きく増加している。来期の業況はやや上向き、売上額はやや改善、収益は大きく減少に歯止めがかかる見込みである。

価格動向

料金価格は4.4ポイント増の-5.5と下降傾向がやや改善しているが、材料価格は10.9ポイント増の26.6と大幅に上昇傾向が強まっている。来期の料金価格は大幅に上昇に転じ、材料価格は今期と横這いで推移する見込みである。

資金繰り・借入金動向

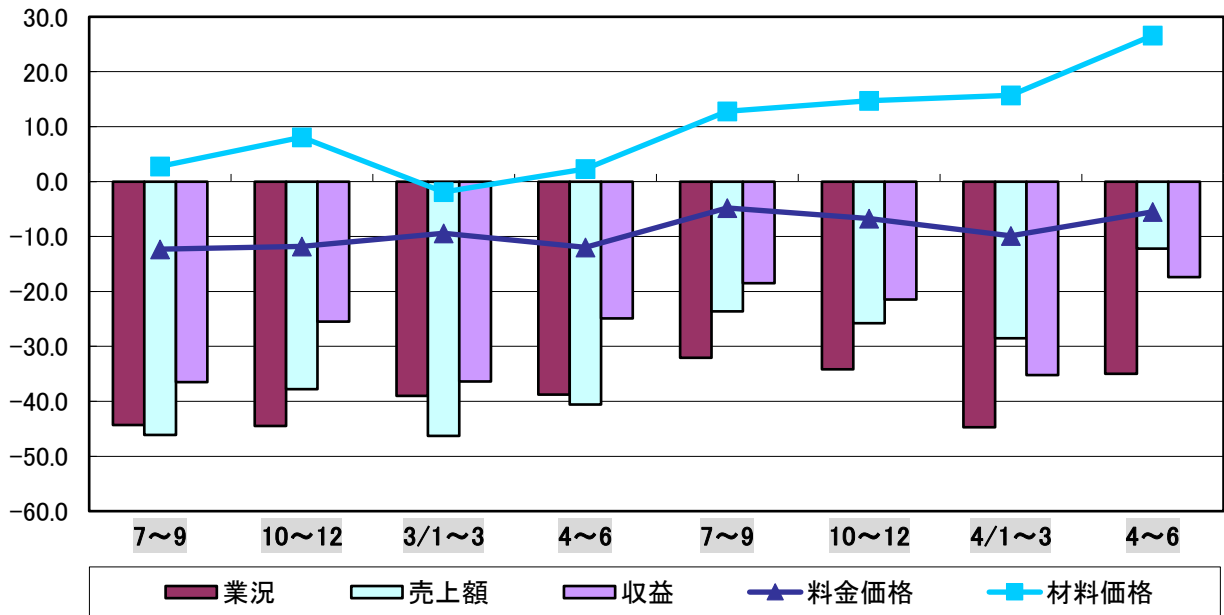
借入難易度は大幅に改善しており、資金繰りは窮屈感が緩和している。「借入をした／借入の予定あり」と回答した企業の割合は5.6ポイント減の11.1%である。来期の資金繰りはやや容易になると予測される。来期に「借入をした／借入の予定あり」と回答する企業の割合は今期と同じ11.1%の見込みである。

経営上の問題点・重点経営施策

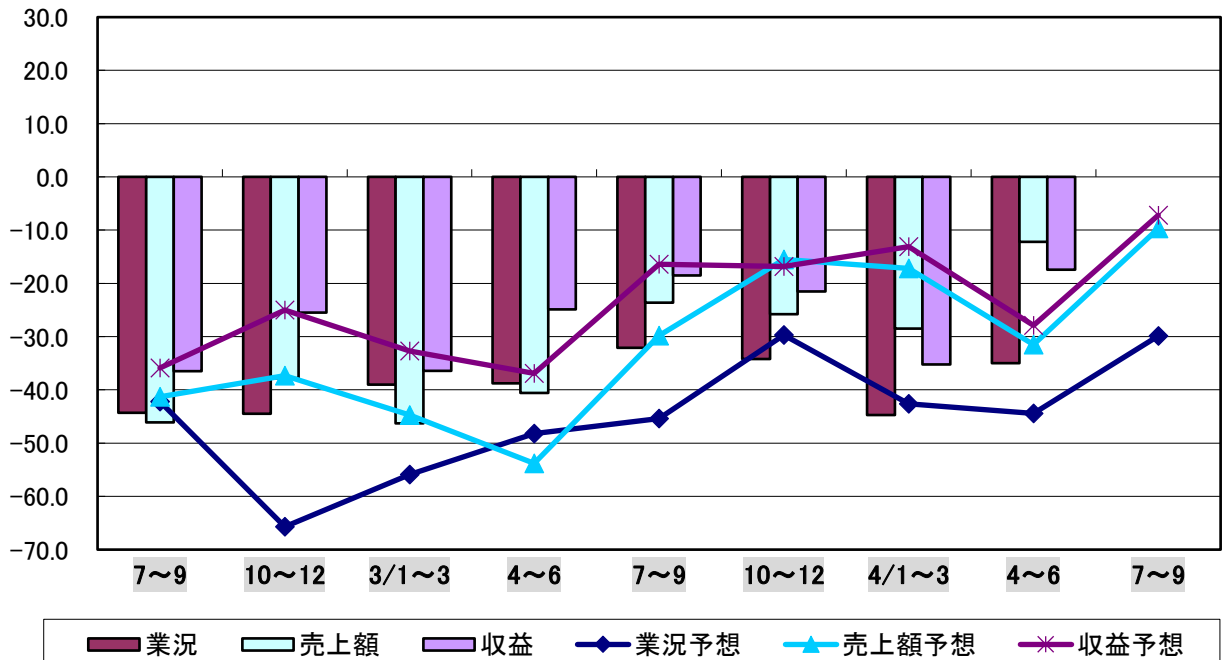
経営上の問題点は、「売上の停滞・減少」が51.9%で1位、「人手不足」、「同業者間の競争の激化」が37.0%でともに2位、「材料価格の上昇」が14.8%で4位となっている。この2年間「売上の停滞・減少」は常に1位である。「同業者間の競争の激化」37.0%は、この2年間で最も高い数値となっている。また、「代金回収の悪化」(3.7%)は、この2年間で初めて登場した。

重点経営施策は、「販路を広げる」が40.7%で1位、「経費を節減する」が37.0%で2位、「人材を確保する」が33.3%で3位となっている。また、3位までには入っていないが「提携先を見つける」7.4%は、この2年間で最も高い数値となっている。

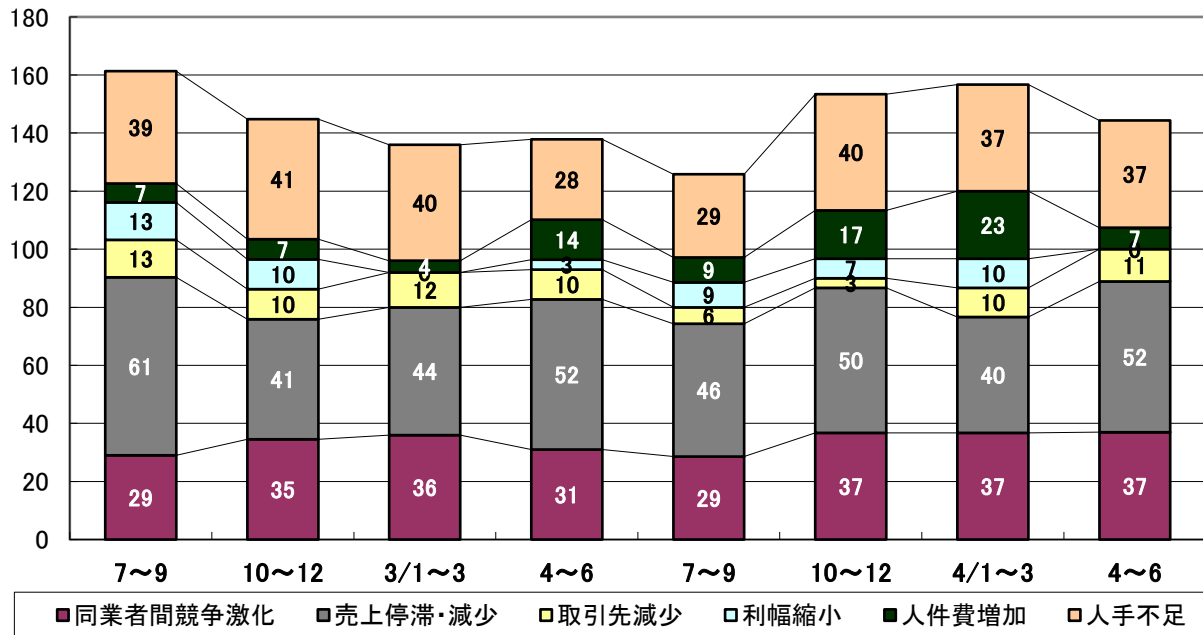
文京区サービス業 景況の推移(季調済)
(増加企業割合－減少企業割合)



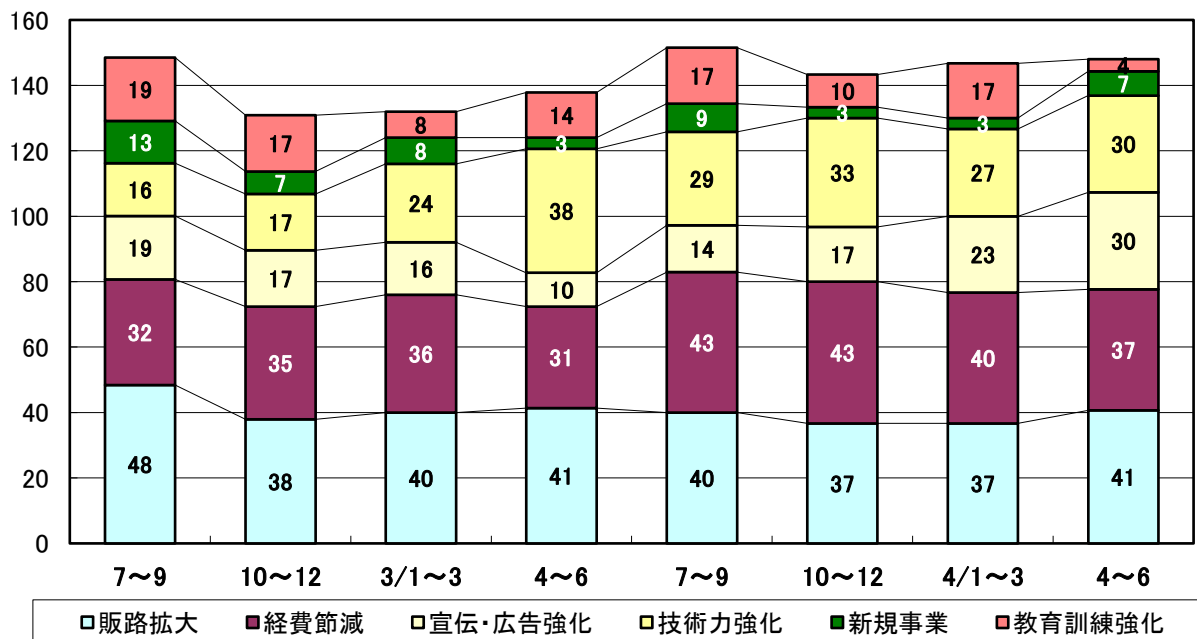
文京区サービス業 売上額・収益の予想と実績の推移(季調済)
(増加企業割合－減少企業割合)



文京区サービス業
経営上の問題点(%)



文京区サービス業
重点経営施策(%)



卸売業

業況

卸売業の業況はやや好調に転じている。DI 値は、文京区では 4.3 ポイント増の 0.6、全都では 13 ポイント増の -18 である。文京区の各項目をみると、売上額は 3.7 ポイント減の -4.7 とやや減少しているものの、収益は 4.6 ポイント増の -0.3 と改善の兆しがみられる。しかし、来期の業況はかなり悪化に転じると予測される。売上額はわずかに減少を強め、収益は増加傾向に転じると見込まれる。

価格・在庫動向

販売価格は 28.4 ポイント増の 42.6 で前期より大幅な上昇が続いているが、仕入価格も 26.5 ポイント増の 58.0 と大きく上昇が強まっている。在庫数量は 7.3 ポイント増の 7.3 と過剰感が強まっている。来期の販売価格は横這いで推移、仕入価格も前期並みと予測される。在庫数量についても横這いで推移する見込みである。

資金繰り・借入金動向

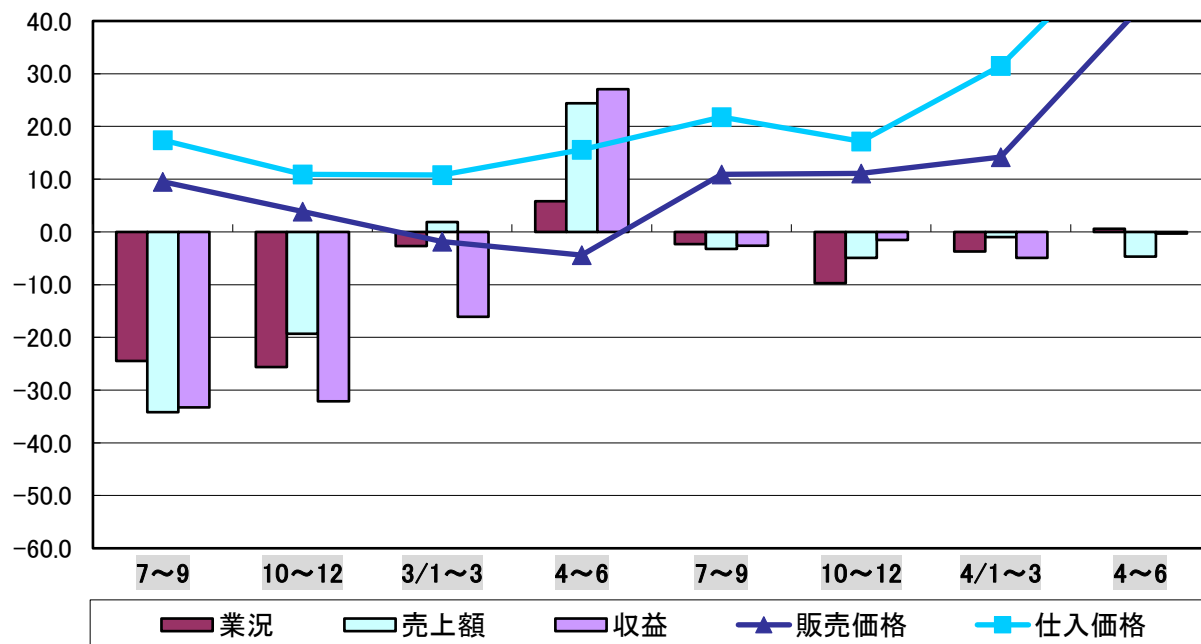
借入難易度は容易さが増し、資金繰りは容易さが強まっている。「借入をした／借入の予定あり」と回答した企業の割合は 9.1 ポイント減の 27.3% である。来期の資金繰りは、やや容易さが弱まる見込みである。来期に「借入をした／借入の予定あり」と回答する企業の割合は 9.1 ポイント減の 18.2% の見込みである。

経営上の問題点・重点経営施策

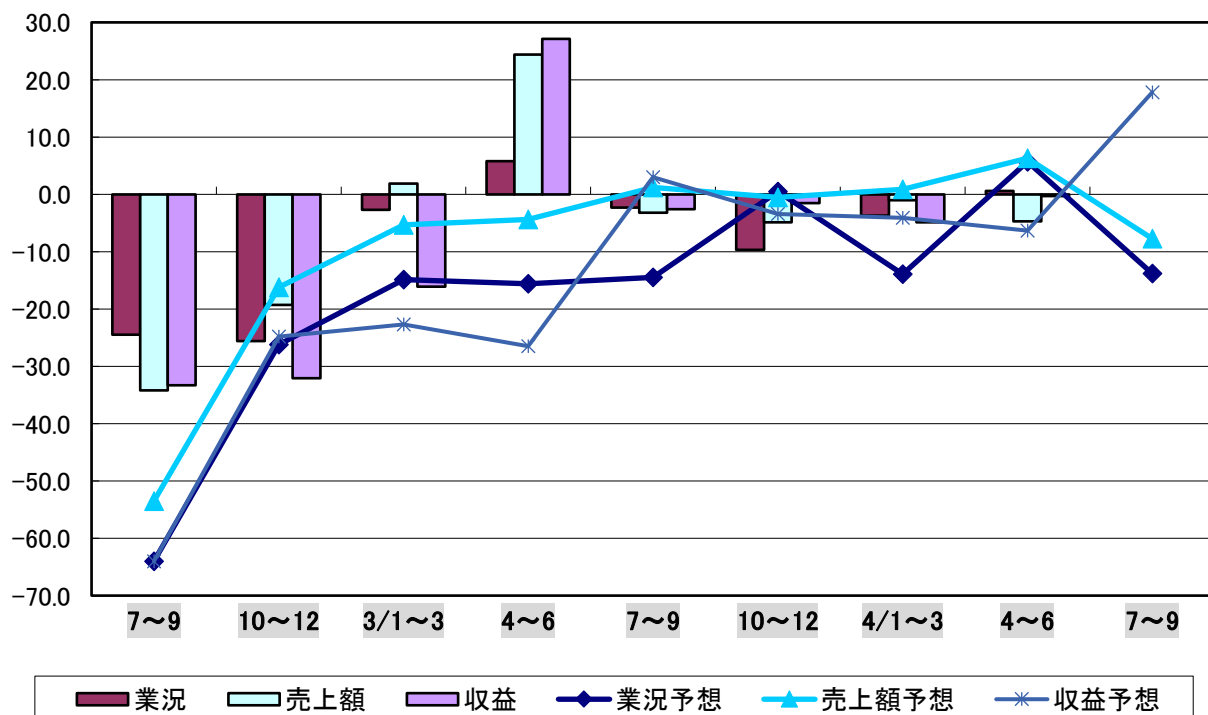
経営上の問題点は、「仕入先からの値上げ要請」が 36.4% で 1 位、「売上の停滞・減少」が 31.8% で 2 位、「為替レートの変動」が 27.3% で 3 位となっている。「為替レートの変動」27.3% は、この 2 年間で最も高い数値となっている。

重点経営施策は、「経費を節減する」が 45.5% で 1 位、「販路を広げる」が 31.8% で 2 位、「情報を強化する」、「人材を確保する」が 18.2% でいずれも 3 位となっている。

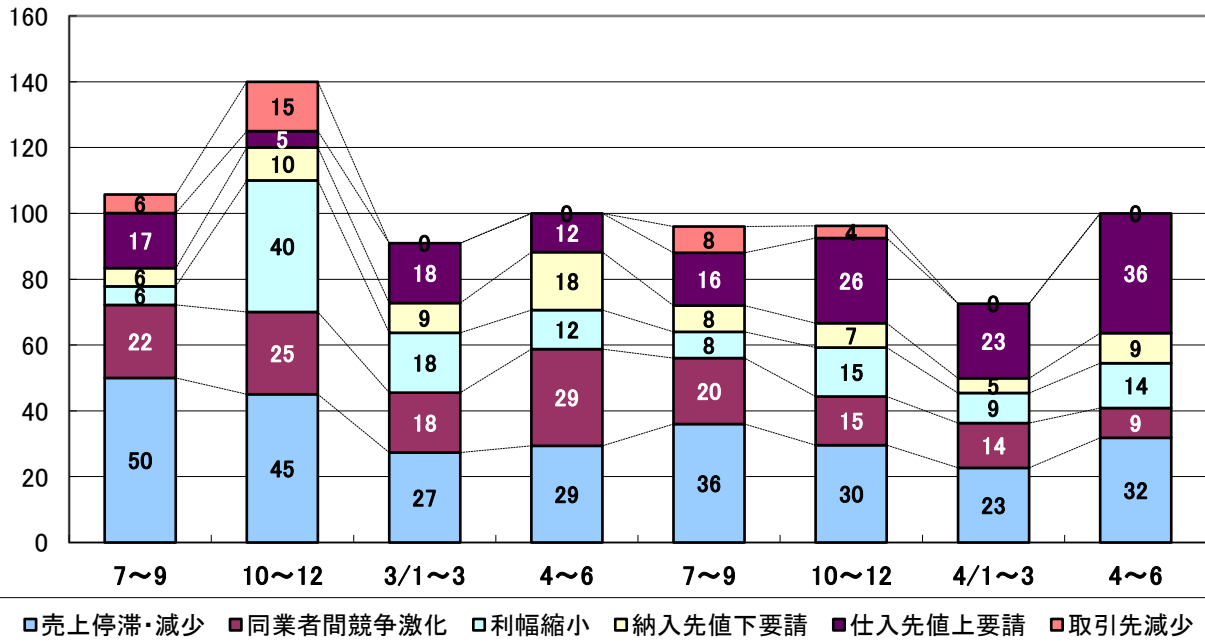
文京区卸売業 業況の推移(季調済)
(増加企業割合－減少企業割合)



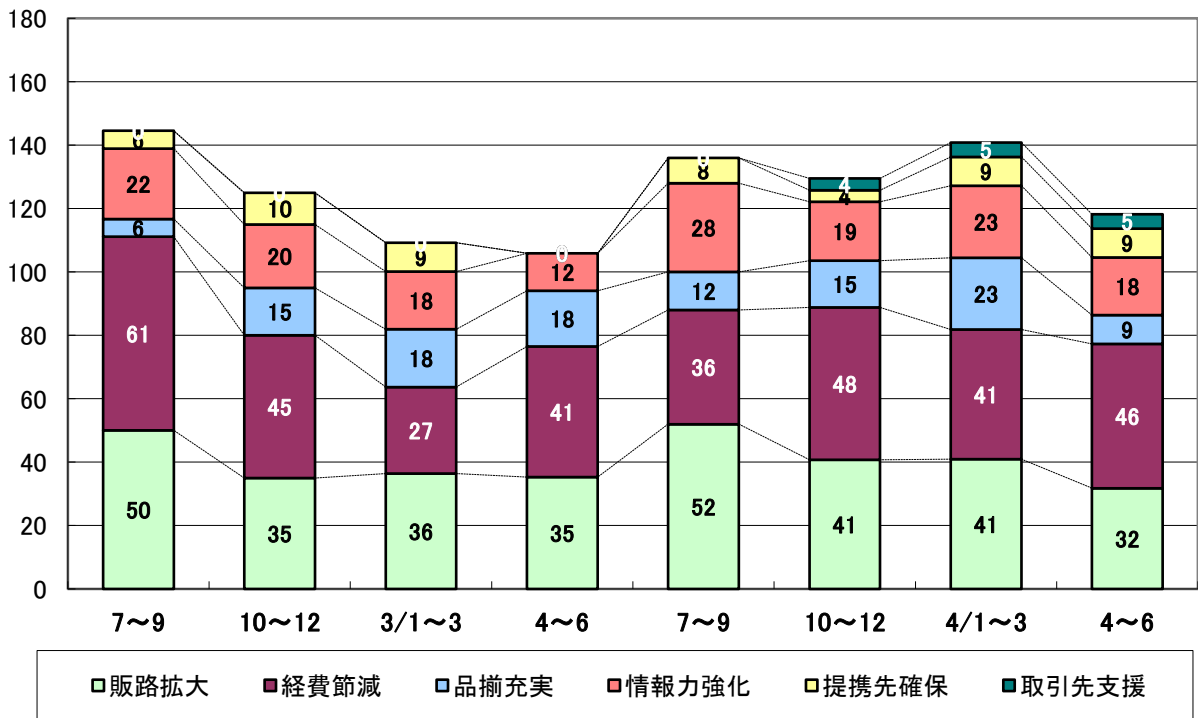
文京区卸売業 売上額・収益の予想と実績の推移(季調済)
(増加企業割合－減少企業割合)



文京区卸売業
経営上の問題点(%)



文京区卸売業
重点経営施策(%)



不動産業

業況

不動産業の業況は非常に大幅に改善している。DI 値は、文京区では 38.5 ポイント増の 17.3、全都では 15 ポイント増の 1 である。文京区の各項目をみると、売上額は 35.8 ポイント増の 16.2 と大幅に増加に転じ、収益も 39.1 ポイント増の 23.4 と大幅に増加している。来期の業況はやや増勢が弱まると予測される。売上額は増加幅が縮小、収益も増加傾向が一服すると見込まれる。

価格・在庫動向

販売価格は 6.7 ポイント減の 33.5 と上昇幅が縮小している。また、仕入価格は 2.2 ポイント増の 45.7 とわずかに上昇している。在庫数量は 16.6 ポイント増の -21.0 と品薄感が改善している。来期の販売価格はかなり上昇幅が縮小、仕入価格も大きく上昇が弱まると予測される。在庫数量は横這いで推移する見込みである。

資金繰り・借入金動向

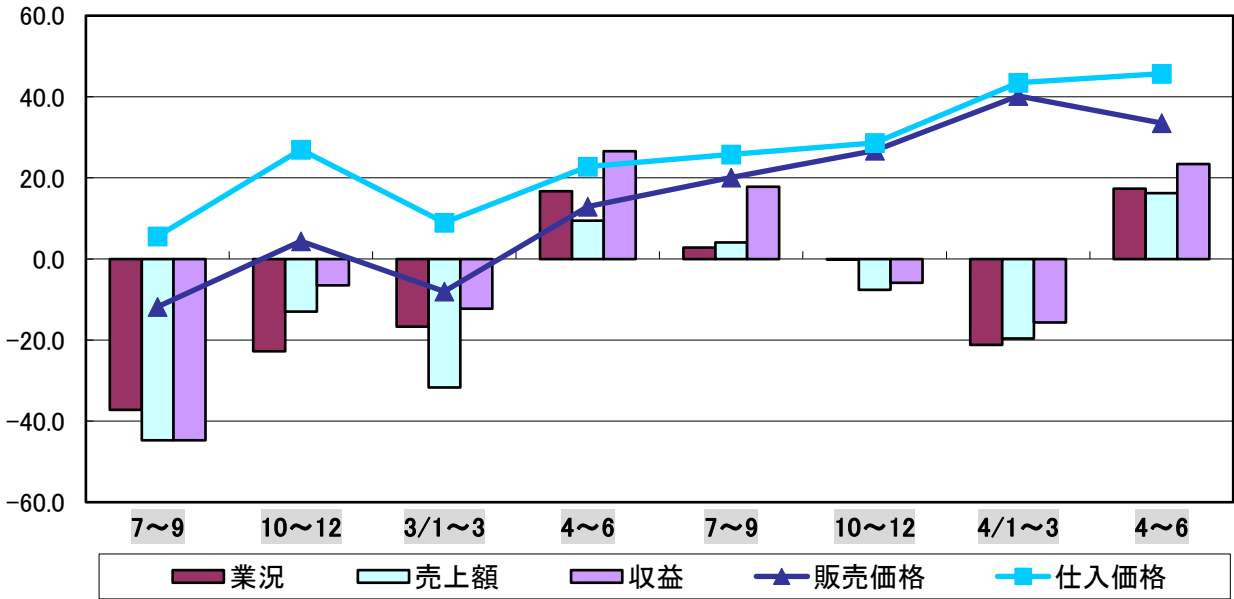
借入難易度は容易さが大きく弱まっており、資金繰りは窮屈感が強まっている。「借入をした／借入の予定あり」と回答した企業の割合は 5.5 ポイント減の 23.1% である。来期の資金繰りの厳しさは今期並みと予測される。来期に「借入をした／借入の予定あり」と回答する企業の割合は、横這いの 23.1% の見込みである。

経営上の問題点・重点経営施策

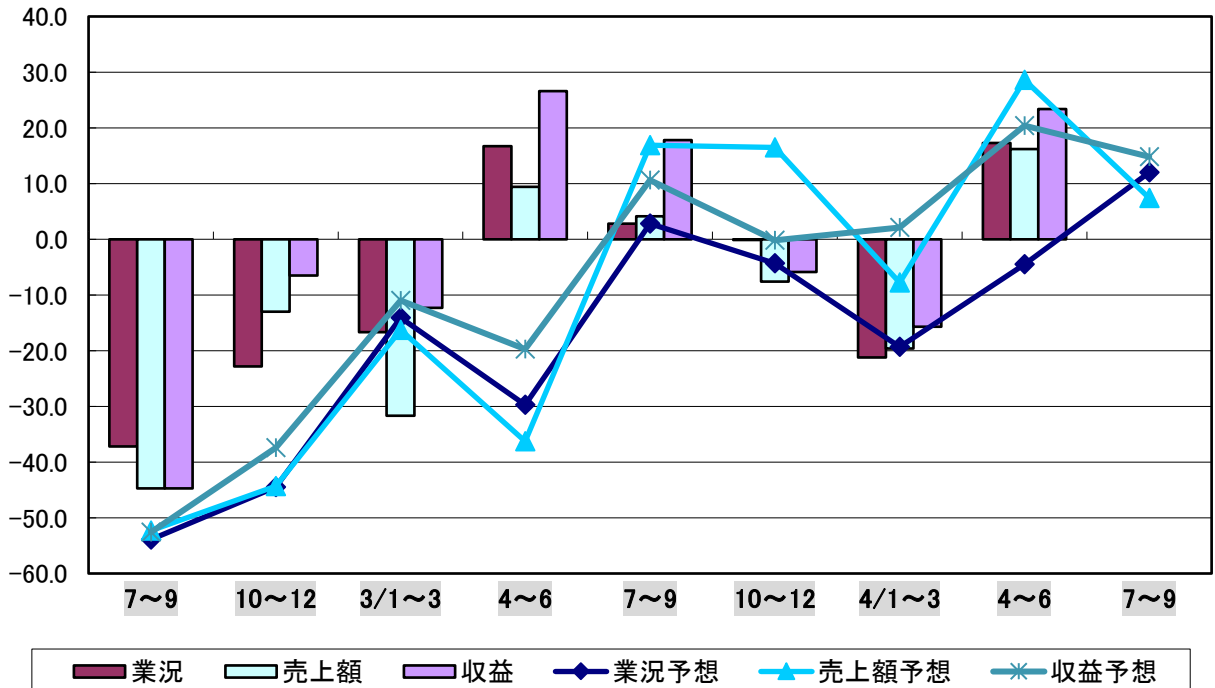
経営上の問題点は、「同業者間の競争の激化」、「商品物件の高騰」が 30.8% でともに 1 位、「商品物件の不足」が 23.1% で 3 位、「利幅の縮小」15.4% で 4 位となっている。「商品物件の不足」23.1% は、この 2 年間で最も高い数値となっている。

重点経営施策は、「情報力を強化する」が 46.2% で 1 位、「販路を広げる」が 23.1% で 2 位、「経費を節減する」、「宣伝・広告を強化する」がともに 15.4% で 3 位となっている。

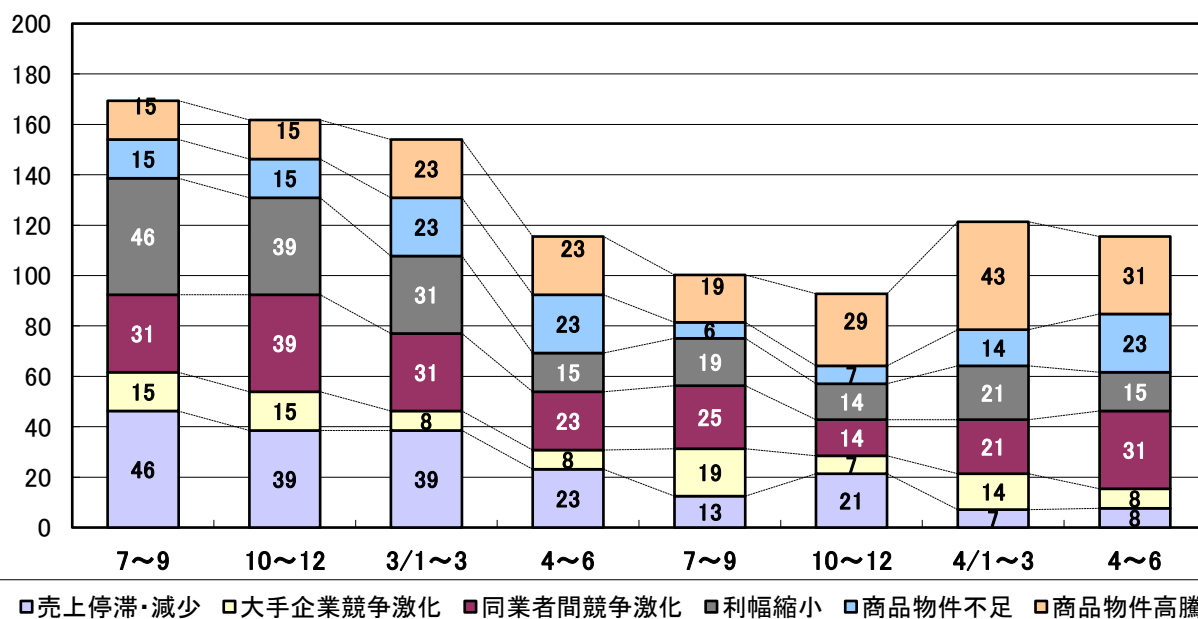
文京区不動産業 業況の推移(季調済)
(増加企業割合－減少企業割合)



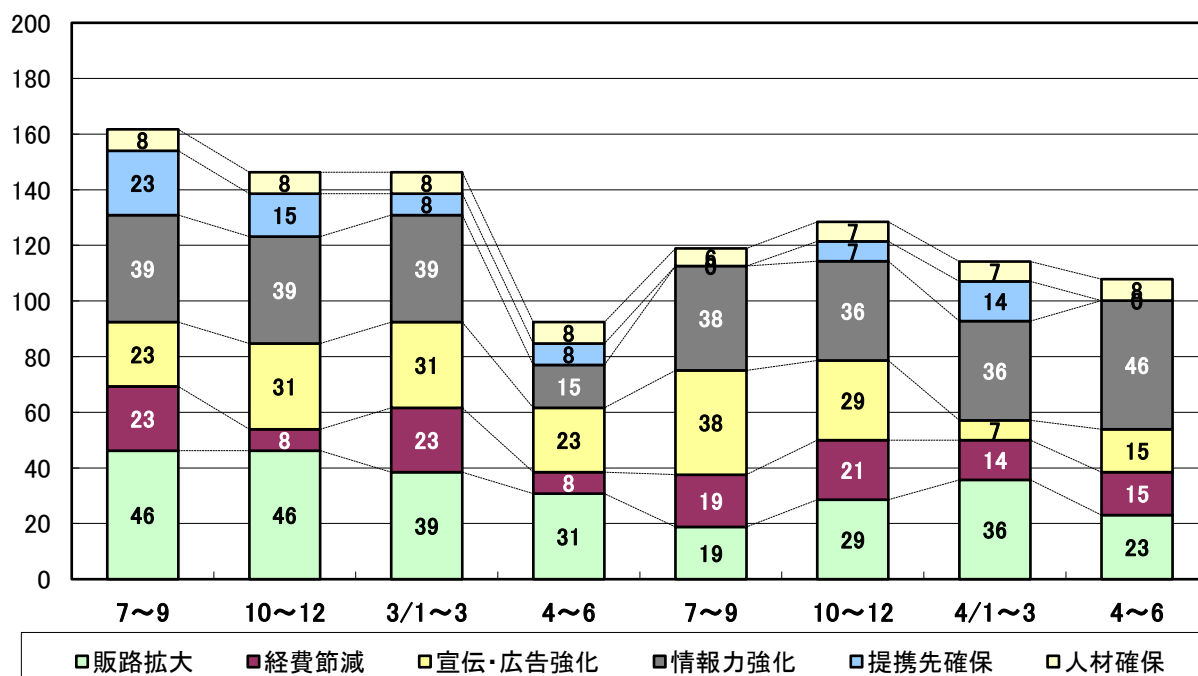
文京区不動産業 売上額・収益の予想と実績の推移(季調済)
(増加企業割合－減少企業割合)



文京区不動産業
経営上の問題点(%)



文京区不動産業
重点経営施策(%)



製造業

[今期の景況]

	全体		出版・製本業		出版、印刷、製版、製本業		印刷業・製版業		繊維工業、衣服・その他の繊維製品		精密機械器具	
	文京区	全都	文京区	全都	文京区	全都	文京区	全都	文京区	全都	文京区	全都
業況	-12	-17	-21	-38	-18	-35	-16	-34	16	-36	5	9
売上額	-12	-8	-13	-21	-19	-23	-23	-23	11	-27	-100	11
受注残	-11	-7	-16	-14	-17	-19	-17	-21	-10	-28	-37	13
収益	-16	-14	-16	-24	-22	-26	-27	-27	0	-29	-100	4
販売価格	6	11	2	-2	-2	-1	-5	-1	-6	0	-45	14
原材料価格	44	45	58	36	43	37	32	36	-9	34	9	47
原材料在庫	-2	-4	1	1	0	-1	-1	-2	-11	-2	3	-7
資金繰り	0	-12	-6	-13	5	-15	14	-16	-7	-22	-2	-2
雇用												
残業時間	-6	-4	-8	-11	-17	-9	-24	-9	0	-6	0	6
人手	-24	-10	-23	-7	-23	-7	-24	-6	0	-3	-100	-14
同期比												
売上額	-13	-6	-15	-28	-17	-22	-18	-20	0	-24	-100	17
収益	-16	-15	-23	-31	-27	-28	-30	-27	0	-30	-100	11
問題点												
① 売上の停滞・減少	48	42	62	66	60	60	59	57	50	49	-	34
② 原材料高	46	38	62	30	40	26	24	25	-	33	100	37
③ 同業者間の競争の激化	21	18	23	23	30	27	35	29	50	21	-	20
④ 人手不足	19	12	15	10	20	9	24	9	-	10	50	16
⑤ 利幅の縮小	18	15	31	20	27	18	24	17	-	14	-	12
借入												
① 販路を広げる	59	54	85	65	67	64	53	63	100	60	-	55
② 経費を節減する	32	43	31	49	27	44	24	42	-	50	50	35
③ 人材を確保する	22	13	15	7	20	7	24	6	-	3	50	17
④ 新製品・技術を開発する	22	11	46	13	33	11	24	11	-	13	-	13
⑤ 借入力を強化する	22	14	23	13	30	21	35	23	-	16	50	12
借入の難易度	-2	-3	0	-10	0	-8	0	-7	0	-11	0	3

[来期の景況見通し]

業況	-13	-14	-34	-34	-22	-30	-12	-27	17	-35	4	6
売上額	-24	-6	-43	-24	-32	-20	-24	-19	4	-22	-100	9
受注残	-18	-5	-41	-17	-22	-14	-8	-13	-7	-22	-54	11
収益	-28	-12	-49	-25	-33	-22	-21	-21	-3	-27	-100	0
販売価格	8	11	13	4	6	2	1	1	-5	1	-5	13
原材料価格	39	42	40	34	39	36	37	36	-13	29	10	46
原材料在庫	-1	-4	-7	1	-3	-2	0	-3	2	-3	1	-6
資金繰り	-1	-11	-15	-14	-2	-16	8	-16	3	-21	-1	-5
雇用												
残業時間	-3	-4	-8	-9	-13	-8	-18	-8	0	-8	0	3
人手	-21	-9	-31	-9	-23	-8	-18	-8	0	-2	-100	-12

* 季節変動調整済 DI 値を表示している項目。業況、売上額、受注残、収益、販売価格、原材料価格、原材料在庫、資金繰り

* 単純 DI 値を表示している項目。雇用面、同期比、借入の難易度

* 企業割合 (%) を表示している項目。経営上の問題点、重点経営施策

小売業

[今期の景況]

	全体		飲食品		衣服、呉服、身の回り品		家電・家庭用機械	
	文京区	全都	文京区	全都	文京区	全都	文京区	全都
業況	-27	-28	23	-26	-67	-46	-24	-17
売上額	-9	-17	47	-17	-46	-25	-23	-9
収益	-10	-20	54	-20	-67	-26	-23	-14
販売価格	19	11	24	12	10	-2	-4	14
仕入価格	23	29	31	30	7	16	-2	20
在庫	4	-1	10	-1	-9	4	-7	-2
資金繰り	-11	-14	0	-15	8	-23	-4	-8
雇用								
残業時間	-8	-4	14	-3	0	-6	-25	1
人手	-8	-8	-14	-9	0	-5	0	-7
同期比								
売上額	0	-12	57	-13	-25	-19	-25	-5
収益	0	-18	57	-18	-25	-24	-25	-7
販売価格	19	13	29	14	0	1	0	10
経営上の問題点								
① 売上の停滞・減少	50	44	14	41	75	59	50	30
② 仕入先からの値上げ要請	27	18	57	19	25	12	25	13
③ 大型店との競争の激化	27	20	29	24	25	16	50	34
④ 利幅の縮小	19	12	-	12	-	12	50	17
⑤ 同業者間の競争の激化	19	21	29	20	-	19	25	27
重点経営施策								
① 品揃えを改善する	42	27	29	30	75	36	50	28
② 売れ筋商品を取り扱う	35	17	29	20	50	16	50	21
③ 経費を節減する	35	44	43	45	25	33	25	49
④ 宣伝・広告を強化する	31	21	29	18	25	22	25	21
⑤ 仕入先を開拓・選別する	19	8	43	9	-	13	-	3
借入の難易度	-9	-6	0	-7	0	-9	0	-2

[来期の景況見通し]

業況	-27	-25	16	-22	-62	-36	-27	-16
売上額	-3	-14	19	-15	-12	-22	-24	-9
収益	-13	-18	19	-17	-34	-22	-24	-11
販売価格	14	12	11	14	13	0	-5	14
仕入価格	21	28	19	30	35	17	-4	27
在庫	2	-2	-2	-2	-7	0	-5	-4
資金繰り	-8	-13	-4	-15	17	-21	-5	-9
雇用								
残業時間	-4	-3	14	-2	0	-7	-25	3
人手	-8	-8	-14	-8	0	-4	0	-7

* 季節変動調整済 DI 値を表示している項目。業況、売上額、収益、販売価格、仕入価格、在庫、資金繰り

* 単純 DI 値を表示している項目。雇用面、同期比、借入の難易度

* 企業割合 (%) を表示している項目。経営上の問題点、重点経営施策

サービス業

[今期の景況]

		全体	
		文京区	全都
業況		-35	-19
売上額		-12	-7
収益		-17	-13
料金価格		-6	6
材料価格		27	30
資金繰り		-4	-9
雇用	残業時間	0	-5
	人手	-37	-16
同期	売上額	-7	-7
	収益	-4	-15
経営上の問題	① 売上の停滞・減少	52	40
	② 同業者間の競争の激化	37	28
	③ 人手不足	37	19
	④ 材料価格の上昇	15	20
	⑤ 取引先の減少	11	7
重点経営施策	① 販路を広げる	41	39
	② 経費を節減する	37	44
	③ 人材を確保する	33	20
	④ 技術力を強化する	30	12
	⑤ 宣伝・広告を強化する	30	18
借入の難易度		18	-4

[来期の景況見通し]

業況		-30	-16
売上額		-10	-3
収益		-7	-10
料金価格		4	8
材料価格		28	29
資金繰り		-1	-9
雇用	残業時間	4	-4
	人手	-37	-16

* 季節変動調整済 DI 値を表示している項目。業況、売上額、収益、料金価格、材料価格、資金繰り

* 単純 DI 値を表示している項目。雇用面、同期比、借入の難易度

* 企業割合 (%) を表示している項目。経営上の問題点、重点経営施策

卸売業

[今期の景況]

		全体	
		文京区	全都
業況		1	-18
売上額		-5	-4
収益		0	-13
販売価格		43	28
仕入価格		58	51
在庫		7	1
資金繰り		4	-8
雇用	残業時間	5	-1
	人手	-18	-8
同期比	売上額	-9	-3
	収益	-18	-15
経営上の問題	販売価格	27	33
	① 仕入先からの値上げ要請	36	29
	② 売上の停滞・減少	32	43
	③ 為替レートの変動	27	11
	④ 販売商品の不足	23	10
重点経営施策	⑤ 利幅の縮小	14	24
	① 経費を節減する	46	47
	② 販路を広げる	32	58
	③ 人材を確保する	18	10
	④ 情報力を強化する	18	21
	⑤ 流通経路の見直しをする	9	7
借入の難易度		11	2

[来期の景況見通し]

業況		-14	-16
売上額		-8	-4
収益		18	-10
販売価格		44	26
仕入価格		58	47
在庫		6	-2
資金繰り		1	-9
雇用	残業時間	0	-1
	人手	-18	-8

* 季節変動調整済 DI 値を表示している項目。業況、売上額、収益、販売価格、仕入価格、在庫、資金繰り

* 単純 DI 値を表示している項目。雇用面、同期比、借入の難易度

* 企業割合 (%) を表示している項目。経営上の問題点、重点経営施策

不動産業

[今期の景況]

	全体	
	文京区	全都
業況	17	1
売上額	16	3
収益	23	2
販売価格	34	22
仕入価格	46	31
在庫	-21	-17
資金繰り	-12	3
雇用		
残業時間	0	-5
人手	-15	-7
同期比		
売上額	23	-1
収益	23	-1
経営上の問題		
① 商品物件の高騰	31	28
② 同業者間の競争の激化	31	30
③ 商品物件の不足	23	31
④ 利幅の縮小	15	14
⑤ 人件費以外の経費の増加	8	3
重点経営施策		
① 情報力を強化する	46	44
② 販路を広げる	23	31
③ 宣伝・広告を強化する	15	22
④ 経費を節減する	15	28
⑤ 人材を確保する	8	6
借入の難易度	-17	5

[来期の景況見通し]

業況	12	-2
売上額	7	0
収益	15	-1
販売価格	17	17
仕入価格	27	26
在庫	-20	-17
資金繰り	-12	3
雇用		
残業時間	0	-5
人手	-8	-6

* 季節変動調整済 DI 値を表示している項目。業況、売上額、収益、販売価格、仕入価格、在庫、資金繰り

* 単純 DI 値を表示している項目。雇用面、同期比、借入の難易度

* 企業割合(%)を表示している項目。経営上の問題点、重点経営施策

製造業

中小企業景況調査 転記表 No. 1

令和4年4月～6月期

地域名：文京区

中分類：業種合計

注：各項目の右側は、前期調査における予想（計画）値です。

項目	調査期		2年		2年		3年		3年		3年		3年		4年		4年		対前期比	4年
	7月～9月期	10月～12月期	7月～9月期	10月～12月期	1月～3月期	4月～6月期	7月～9月期	10月～12月期	1月～3月期	4月～6月期	7月～9月期	10月～12月期	1月～3月期	4月～6月期	7月～9月期	10月～12月期	1月～3月期	4月～6月期		
業況	良い	7.4	1.5	15.2	6.3	10.0	12.1	17.2	8.3	10.0	9.4	15.2	5.1	14.7	9.1	17.5	10.3		18.3	
	普通	22.1	31.8	28.8	29.7	21.7	37.9	28.1	30.0	36.3	42.2	40.9	47.5	45.6	48.5	47.6	45.6		46.7	
	悪い	70.5	66.7	56.0	64.0	68.3	50.0	54.7	61.7	53.7	48.4	43.9	47.4	39.7	42.4	34.9	44.1		35.0	
	D・I	-63.1	-65.2	-40.8	-57.7	-58.3	-37.9	-37.5	-53.4	-43.7	-39.0	-28.7	-42.3	-25.0	-33.3	-17.4	-33.8		-16.7	
	修正値	-61.2	-62.3	-39.9	-57.2	-59.2	-35.7	-33.0	-53.3	-40.8	-34.8	-30.6	-41.1	-27.7	-33.2	-12.0	-34.1	15.7	-13.2	
傾向値	-31.3	-41.8	-51.4	-53.8	-47.5	-43.6	-37.9	-31.2												
売上額	増加	5.9	9.1	10.6	4.5	11.7	15.2	18.8	11.7	12.5	14.1	18.2	11.3	16.2	13.6	20.6	11.8		14.3	
	変らず	23.5	30.3	27.3	37.3	20.0	34.8	25.0	33.3	36.3	34.4	39.4	42.5	41.2	50.0	44.5	50.0		44.4	
	減少	70.6	60.6	62.1	58.2	68.3	50.0	56.2	55.0	51.2	51.5	42.4	46.2	41.2	36.4	34.9	38.2		41.3	
	D・I	-64.7	-51.5	-51.5	-53.7	-56.6	-34.8	-37.4	-43.3	-38.7	-37.4	-24.2	-34.9	-25.0	-22.8	-14.3	-26.4		-27.0	
	修正値	-61.5	-48.6	-49.6	-52.6	-57.9	-32.8	-33.4	-42.3	-36.4	-34.8	-25.3	-35.0	-28.3	-22.6	-12.2	-26.1	16.1	-23.6	
傾向値	-30.0	-42.9	-53.8	-55.9	-49.3	-42.6	-35.3	-28.4												
受注残	増加	3.0	7.8	7.7	4.5	8.5	12.3	12.9	8.5	11.7	11.3	7.7	10.4	10.4	7.7	14.5	10.4		11.3	
	変らず	28.4	40.6	40.0	43.9	28.8	44.6	35.5	44.1	36.4	45.2	53.8	46.7	55.3	58.5	58.1	58.3		58.1	
	減少	68.6	51.6	52.3	51.6	62.7	43.1	51.6	47.4	51.9	43.5	38.5	42.9	34.3	33.8	27.4	31.3		30.6	
	D・I	-65.6	-43.8	-44.6	-47.1	-54.2	-30.8	-38.7	-38.9	-40.2	-32.2	-30.8	-32.5	-23.9	-26.1	-12.9	-20.9		-19.3	
	修正値	-62.6	-40.8	-44.3	-45.8	-54.8	-29.8	-34.9	-38.1	-36.4	-30.0	-32.9	-31.5	-27.3	-25.8	-10.8	-21.0	16.5	-17.5	
傾向値	-26.3	-39.8	-50.9	-53.6	-47.6	-42.7	-37.2	-30.2												
収益	増加	7.4	7.7	12.1	3.0	10.0	13.6	14.1	13.3	8.8	12.5	12.1	11.3	16.2	10.6	15.9	8.8		9.5	
	変らず	26.5	35.4	34.8	40.3	28.3	40.9	28.1	31.7	40.0	37.5	48.5	43.8	47.0	53.0	46.0	50.0		50.8	
	減少	66.1	56.9	53.1	56.7	61.7	45.5	57.8	55.0	51.2	50.0	39.4	44.9	36.8	36.4	38.1	41.2		39.7	
	D・I	-58.7	-49.2	-41.0	-53.7	-51.7	-31.9	-43.7	-41.7	-42.4	-37.5	-27.3	-33.6	-20.6	-25.8	-22.2	-32.4		-30.2	
	修正値	-56.8	-46.4	-40.2	-52.0	-52.4	-30.4	-36.5	-41.1	-40.8	-35.2	-29.6	-31.8	-24.5	-26.4	-16.3	-31.6	8.2	-27.8	
傾向値	-28.1	-39.0	-48.4	-51.2	-46.7	-43.0	-37.4	-30.8												
価格動向	販売価格	-13.2	-6.1	-1.5	-14.9	-6.6	1.5	-3.1	-1.6	-10.0	-3.2	-1.5	-7.5	8.8	0.0	7.9	2.9		11.1	
	修正値	-11.5	-7.2	-0.1	-12.6	-8.6	0.7	-4.3	-3.1	-7.5	-5.2	-1.4	-3.9	5.2	-1.4	5.7	1.5	0.5	7.6	
	傾向値	-2.2	-4.9	-6.6	-6.8	-5.7	-5.3	-3.4	-0.1											
	原材料価格	0.0	7.6	9.1	1.5	-1.7	10.6	15.6	6.7	10.0	21.8	33.3	11.3	41.1	37.9	50.7	45.6		44.4	
	修正値	3.3	6.4	11.0	3.8	-1.5	12.7	11.7	5.0	12.5	18.5	30.0	13.6	37.3	35.3	43.8	39.9	6.5	39.2	
傾向値	18.5	13.7	7.9	5.1	7.0	11.3	19.7	29.4												
仕入金繰り	原材料在庫数量	8.9	-3.1	1.5	3.1	-1.7	1.5	-1.6	-1.7	2.6	0.0	-1.6	0.0	0.0	-1.5	-3.3	0.0		-1.6	
	修正値	7.2	-2.9	4.2	2.6	-2.3	2.8	-2.0	-2.9	0.4	0.2	0.1	-0.3	-0.2	-1.1	-2.4	-0.9	-2.2	-0.6	
	傾向値	-22.1	-30.3	-10.6	-20.9	-21.7	-6.1	-10.9	-20.0	1.3	-11.0	-6.1	-3.7	-8.8	-4.6	-1.6	-7.3		-1.6	
期間年率比	売上	-57.4		-53.1		-68.4		-39.1		-37.4		-21.2		-17.7		-12.7				
	収益	-58.7		-45.5		-58.3		-35.9		-35.0		-22.7		-25.0		-15.8				
雇用	残業時間	-33.8	-25.4	-24.3	-25.4	-28.4	-13.6	-17.2	-25.0	-10.0	-10.9	-18.2	-10.0	-1.4	-13.6	-6.4	-4.4		-3.2	
	人手	-2.9	-13.7	-7.6	-8.9	-15.0	-12.2	-18.7	-21.6	-10.0	-18.7	-13.6	-8.7	-19.1	-15.2	-23.8	-16.2		-21.0	
借入金	借入をした/借入の予定あり (%)	45.6	37.9	40.9	26.9	22.0	15.2	21.9	20.0	21.5	14.1	18.2	15.0	23.5	13.6	27.0	26.5		15.9	
	借入しない/借入の予定なし (%)	54.4	62.1	59.1	73.1	78.0	84.8	78.1	80.0	78.5	85.9	81.8	85.0	76.5	86.4	73.0	73.5		84.1	
	借入難易度	9.4		4.9		-3.7		1.7		0.0		1.6		-1.6		-1.7				
有効回答事業所数	68		66		60		64		80		67		68		63					

製造業

中小企業景況調査 転記表 No. 2

令和4年4月～6月期

地域名：文京区
中分類：業種合計

注：各項目の右側は、前期調査における予想（計画）値です。

項目	調査期		2年		2年		3年		3年		3年		3年		4年		4年		対前期比	4年
	7月～9月期	10月～12月期	7月～9月期	10月～12月期	1月～3月期	4月～6月期	7月～9月期	10月～12月期	1月～3月期	4月～6月期	7月～9月期	10月～12月期	1月～3月期	4月～6月期	7月～9月期	10月～12月期				
設備投資動向 (%)	現在の設備	-9.1	-4.6	-7.7	-10.8	-8.5	-4.6	-12.9	-6.9	-6.6	-16.1	-7.8	-6.6	-5.9	-10.9	-11.3	-7.4			-12.9
	実施した・予定あり	18.5	19.7	24.6	20.0	15.3	16.9	21.0	13.6	19.2	17.7	23.4	14.7	14.9	18.8	24.2	22.4			19.4
	事業用土地・建物	-	7.7	-	7.7	-	18.2	7.7	-	6.7	9.1	-	-	10.0	8.3	6.7	6.7			8.3
	機械・設備の新増設	33.3	38.5	43.8	38.5	66.7	45.5	46.2	62.5	53.3	54.5	33.3	45.5	50.0	41.7	60.0	46.7			58.3
	機械・設備の更改	41.7	53.8	56.3	46.2	55.6	63.6	69.2	62.5	53.3	72.7	40.0	63.6	70.0	50.0	46.7	66.7			66.7
	事務機器	50.0	15.4	37.5	30.8	44.4	18.2	46.2	37.5	46.7	45.5	53.3	54.5	50.0	41.7	46.7	40.0			41.7
	その他	16.7	30.8	12.5	7.7	11.1	18.2	7.7	-	13.3	9.1	20.0	-	20.0	8.3	13.3	13.3			25.0
実態しない・予定なし	8.3	-	-	7.7	-	9.1	-	-	6.7	-	6.7	9.1	-	8.3	-	6.7			-	
実態しない・予定なし	81.5	80.3	75.4	80.0	84.7	83.1	79.0	86.4	80.8	82.3	76.6	85.3	85.1	81.2	75.8	77.6			80.6	
経営上の問題点 (%)	売上の停滞・減少	55.9		47.0		55.0		48.4		53.8		46.3		54.4		47.6				
	人手不足	17.6		15.2		11.7		17.2		11.3		16.4		19.1		19.0				
	大手企業との競争の激化	5.9		7.6		11.7		7.8		7.5		10.4		5.9		6.3				
	同業者間の競争の激化	17.6		18.2		18.3		20.3		25.0		25.4		19.1		20.6				
	競企業による差別の強化	-		-		-		-		-		-		-		-				
	輸入製品との競争の激化	-		1.5		-		1.6		1.3		1.5		1.5		1.6				
	合理化の不足	4.4		3.0		3.3		6.3		3.8		3.0		5.9		6.3				
	利幅の縮小	17.6		13.6		18.3		12.5		15.0		16.4		17.6		17.5				
	原材料高	8.8		12.1		8.3		17.2		12.5		29.9		29.4		46.0				
	販売納入先からの値下げ要請	5.9		4.5		5.0		1.6		6.3		7.5		2.9		1.6				
	仕入先からの値上げ要請	1.5		3.0		-		1.6		5.0		1.5		10.3		9.5				
	人件費の増加	1.5		3.0		3.3		6.3		6.3		4.5		2.9		6.3				
	人件費以外の経費の増加	-		4.5		1.7		1.6		-		1.5		2.9		3.2				
	工場・機械の狭小・老朽化	11.8		15.2		20.0		15.6		13.8		11.9		11.8		7.9				
	生産能力の不足	2.9		4.5		10.0		10.9		5.0		4.5		2.9		6.3				
	下請の確保難	2.9		1.5		1.7		3.1		3.8		3.0		2.9		6.3				
	代金回収の悪化	-		-		3.3		1.6		-		-		-		-				
	地価の高騰	-		-		-		-		-		-		-		-				
	天候の不順	-		1.5		1.7		3.1		3.8		1.5		1.5		1.6				
	地場産業の衰退	2.9		4.5		1.7		1.6		2.5		-		-		-				
大手企業・工場への縮小・撤退	2.9		4.5		3.3		3.1		3.8		1.5		2.9		1.6					
為替レートの変動	-		-		-		-		1.3		1.5		-		3.2					
その他	14.7		9.1		13.3		14.1		10.0		6.0		2.9		1.6					
問題なし	17.6		19.7		16.7		14.1		8.8		7.5		5.9		6.3					
重点経営施策 (%)	販路を広げる	55.9		53.0		53.3		48.4		52.5		55.2		51.5		58.7				
	経費を削減する	32.4		45.5		35.0		25.0		36.3		31.3		26.5		31.7				
	情報力を強化する	13.2		12.1		15.0		18.8		13.8		20.9		26.5		22.2				
	新製品・技術を開発する	14.7		18.2		23.3		23.4		17.5		17.9		17.6		22.2				
	不採算部門を整理・縮小する	4.4		1.5		-		-		-		1.5		5.9		-				
	提携先を見つめる	7.4		3.0		5.0		4.7		5.0		3.0		1.5		4.8				
	機械化を推進する	11.8		7.6		15.0		10.9		8.8		13.4		8.8		9.5				
	人材を確保する	14.7		18.2		18.3		23.4		13.8		25.4		22.1		22.2				
	パート化を図る	1.5		1.5		-		1.6		-		-		-		1.6				
	教育訓練を強化する	2.9		6.1		5.0		9.4		7.5		3.0		8.8		3.2				
	労働条件を改善する	5.9		9.1		5.0		6.3		1.3		4.5		4.4		3.2				
	工場・機械を増設・移転する	2.9		3.0		-		-		-		3.0		1.5		6.3				
	不動産の有効活用を図る	-		1.5		3.3		3.1		2.5		1.5		2.9		3.2				
	その他	2.9		1.5		3.3		1.6		3.8		1.5		-		6.3				
特になし	16.2		16.7		15.0		17.2		15.0		11.9		11.8		7.9					
有効回答事業所数		68		66		60		64		80		67		68		63				

小売業

中小企業景況調査 転記表 No. 1

令和4年4月～6月期

地域名：文京区

中分類：業種合計

注：各項目の右側は、前期調査における予想（計画）値です。

項目	調査期		2年		2年		3年		3年		3年		3年		4年		4年		対前期比	4年 7月～9月期	
	7月～9月期	10月～12月期	7月～9月期	10月～12月期	1月～3月期	4月～6月期	7月～9月期	10月～12月期	1月～3月期	4月～6月期	7月～9月期	10月～12月期	1月～3月期	4月～6月期	7月～9月期	10月～12月期					
業況	良い	4.0	12.0	8.3	-	3.8	-	8.7	-	3.2	4.3	7.7	6.7	20.8	11.5	11.5	12.5			7.7	
	普通	28.0	36.0	41.7	44.0	38.5	50.0	47.8	36.0	32.3	43.5	46.1	36.7	41.7	50.0	53.9	54.2			57.7	
	悪い	68.0	52.0	50.0	56.0	57.7	50.0	43.5	64.0	64.5	52.2	46.2	56.6	37.5	38.5	34.6	33.3			34.6	
	D・I	-64.0	-40.0	-41.7	-56.0	-53.9	-50.0	-34.8	-64.0	-61.3	-47.9	-38.5	-49.9	-16.7	-27.0	-23.1	-20.8			-26.9	
	修正値	-61.2	-38.0	-39.5	-53.6	-53.7	-48.0	-38.0	-63.6	-56.4	-47.8	-38.9	-46.8	-20.1	-28.6	-26.7	-22.4			-6.6	-27.1
傾向値	-33.8		-41.3		-46.6		-49.3		-48.3		-47.5		-42.5		-36.4						
売上額	増加	-	12.0	12.5	8.0	3.8	4.2	8.7	7.7	9.7	8.7	11.5	9.7	20.8	19.2	23.1	16.7			23.1	
	変らず	28.0	36.0	33.3	32.0	42.3	41.7	52.2	42.3	48.4	47.8	53.9	51.6	41.7	57.7	50.0	45.8			53.8	
	減少	72.0	52.0	54.2	60.0	53.9	54.1	39.1	50.0	41.9	43.5	34.6	38.7	37.5	23.1	26.9	37.5			23.1	
	D・I	-72.0	-40.0	-41.7	-52.0	-50.1	-49.9	-30.4	-42.3	-32.2	-34.8	-23.1	-29.0	-16.7	-3.9	-3.8	-20.8			0.0	
	修正値	-69.5	-39.7	-43.9	-49.3	-46.2	-48.7	-32.7	-42.6	-28.4	-34.0	-26.8	-26.3	-13.8	-6.5	-8.6	-21.2			5.2	-3.3
傾向値	-37.0		-47.6		-52.5		-51.8		-43.6		-36.3		-29.8		-22.3						
収益	増加	8.0	16.0	20.8	16.0	7.7	12.5	13.0	11.5	16.1	13.0	15.4	19.4	16.7	23.1	19.2	12.5			19.2	
	変らず	28.0	32.0	25.0	24.0	38.5	33.3	47.9	38.5	38.7	43.5	50.0	41.9	54.1	50.0	53.9	58.3			50.0	
	減少	64.0	52.0	54.2	60.0	53.8	54.2	39.1	50.0	45.2	43.5	34.6	38.7	29.2	26.9	26.9	29.2			30.8	
	D・I	-56.0	-36.0	-33.4	-44.0	-46.1	-41.7	-26.1	-38.5	-29.1	-30.5	-19.2	-19.3	-12.5	-3.8	-7.7	-16.7			-11.6	
	修正値	-54.2	-36.1	-34.1	-40.1	-43.4	-42.7	-27.6	-37.4	-27.7	-30.9	-21.9	-15.9	-11.7	-8.8	-9.6	-16.8			2.1	-13.4
傾向値	-31.4		-39.3		-43.8		-43.6		-37.0		-31.9		-25.9		-19.4						
価格動向	販売価格	-4.0	-8.0	-16.7	-8.0	-15.4	-16.7	-13.0	-11.5	-6.4	-13.0	-11.5	-6.4	12.5	-11.5	23.1	12.5			15.4	
	修正値	-4.1	-3.7	-17.3	-9.1	-14.3	-15.3	-12.8	-13.5	-6.8	-11.2	-11.2	-7.1	10.1	-9.1	18.9	7.0			8.8	13.8
	傾向値	0.0		-4.0		-9.1		-11.7		-12.6		-12.2		-8.1		-0.1					
	仕入価格	-4.0	8.0	-8.3	-8.0	-7.7	-8.3	-4.4	-3.9	3.3	-4.4	7.7	3.3	16.6	3.9	26.9	16.6			23.1	
	修正値	4.2	12.3	-9.3	-6.3	-11.2	-7.6	-4.6	-6.2	10.2	-3.6	8.6	4.7	12.0	5.9	23.2	12.8			11.2	21.0
傾向値	11.1		6.0		-0.8		-5.1		-5.2		-2.3		2.8		9.7						
在庫・繰り	在庫数量	-4.0	0.0	-4.2	-8.0	0.0	-4.2	4.3	-7.7	6.5	4.3	-3.8	3.3	-4.1	-3.8	7.7	-4.1			3.8	
	修正値	-1.7	0.9	-6.7	-6.9	1.2	-3.0	0.7	-10.1	7.5	2.7	-4.8	4.1	-0.8	-3.3	3.5	-4.0			4.3	1.5
期間	資金繰り	-20.0	-8.0	-16.7	-8.0	-19.2	-16.7	-13.0	-15.4	-12.9	-17.4	-11.5	-12.9	-8.4	-7.7	-11.5	-8.4			-11.5	
	修正値	-22.0	-6.9	-14.0	-13.5	-19.4	-13.0	-14.1	-16.9	-14.8	-15.1	-9.1	-16.8	-8.7	-4.6	-10.9	-9.8			-2.2	-8.4
比率	売上額	-76.0		-66.6		-73.1		-21.8		-22.6		-15.4		-4.2		0.0					
	収益	-68.0		-54.2		-61.5		-17.4		-3.2		3.9		0.0		0.0					
雇用	販売価格	-4.0		-20.8		-23.1		-13.0		-3.3		-7.7		0.0		19.2					
	残業時間	-20.0	-16.0	-8.3	-16.0	-19.2	-8.3	-17.4	-7.7	-9.7	-17.4	-7.7	-6.5	-4.2	-3.9	-7.7	-4.1			-3.9	
借入金	人手	-4.0	-4.0	-8.3	-4.0	-3.8	-8.3	-4.3	-7.7	-6.5	-4.3	-7.7	-3.3	0.0	-11.5	-7.7	-4.2			-7.7	
	借入をしない/借入の予定あり(N)	24.0	24.0	26.1	16.0	23.1	13.0	8.7	7.7	12.9	4.3	3.8	9.7	4.2	3.8	3.8	0.0			15.4	
	借入をしない/借入の予定なし(N)	76.0	76.0	73.9	84.0	76.9	87.0	91.3	92.3	87.1	95.7	90.3	95.8	96.2	96.2	100.0				84.6	
借入難易度	13.1		0.0		-4.3		-10.5		3.7		-9.5		-15.0		-9.1						
有効回答事業所数		25		24		26		23		31		26		24		26					

小売業

中小企業景況調査 転記表 No. 2

令和4年4月～6月期

地域名：文京区

中分類：業種合計

注：各項目の右側は、前期調査における予想（計画）値です。

項目	調査期		2年		3年		3年		3年		3年		4年		4年		対前期比	4年	
	7月～9月期	10月～12月期	1月～3月期	4月～6月期	7月～9月期	10月～12月期	1月～3月期	4月～6月期	7月～9月期	10月～12月期	1月～3月期	4月～6月期	7月～9月期	10月～12月期					
設備投資動向(%)	現在の設備	-12.0	-4.0	-8.7	-12.0	-15.4	-13.0	-4.3	-15.4	-3.2	-8.7	0.0	-3.2	0.0	0.0	3.8	0.0	0.0	
	実施した・予定あり	8.3	0.0	0.0	12.5	20.0	0.0	4.3	12.0	13.8	4.3	0.0	14.3	4.2	0.0	7.7	8.3	11.5	
	事業用土地・建物	-	-	-	-	20.0	-	-	33.3	-	-	-	-	-	-	-	-	-	
	事務機器	50.0	-	-	66.7	20.0	-	-	33.3	75.0	100.0	-	25.0	-	-	100.0	-	33.3	
	車両	-	-	-	-	20.0	-	-	-	-	-	-	25.0	-	-	-	-	-	
	その他	50.0	-	-	33.3	40.0	-	100.0	33.3	25.0	-	-	50.0	100.0	-	-	100.0	66.7	
	実施しない・予定なし	91.7	100.0	100.0	87.5	80.0	100.0	95.7	88.0	86.2	95.7	100.0	85.7	95.8	100.0	92.3	91.7	88.5	
	経営上の問題点(%)	売上の停滞・減少	44.0	62.5	57.7	60.9	54.8	42.3	41.7	50.0									
		人手不足	4.0	4.2	3.8	4.3	3.2	19.2	4.2	3.8									
		同業者間の競争の激化	16.0	12.5	11.5	13.0	16.1	23.1	20.8	19.2									
大型店との競争の激化		20.0	16.7	19.2	17.4	22.6	23.1	25.0	26.9										
輸入製品との競争の激化		-	-	-	-	-	-	-	-										
利幅の縮小		12.0	8.3	7.7	4.3	16.1	15.4	29.2	19.2										
取扱商品の陳腐化		12.0	8.3	7.7	8.7	3.2	3.8	4.2	3.8										
販売商品の不足		-	4.2	-	-	-	3.8	4.2	-										
販売納入先からの増下げ要請		-	-	-	-	-	3.8	4.2	3.8										
仕入先からの値上げ要請		4.0	8.3	7.7	8.7	16.1	11.5	16.7	26.9										
人件費の増加		-	4.2	3.8	4.3	-	3.8	4.2	-										
人件費以外の経費の増加		-	-	-	-	-	-	-	-										
取引先の減少		12.0	4.2	7.7	8.7	3.2	-	-	-										
商圏人口の減少		4.0	-	3.8	8.7	3.2	3.8	8.3	3.8										
商店街の集客力の低下		8.0	8.3	7.7	17.4	16.1	15.4	12.5	11.5										
店舗の狭小・老朽化		-	4.2	3.8	-	3.2	-	4.2	3.8										
代金回収の悪化		4.0	4.2	-	-	-	-	-	3.8										
地価の高騰		-	-	-	-	-	-	-	-										
駐車場の確保難		-	-	-	-	-	-	-	-										
天候の不順		12.0	8.3	3.8	8.7	12.9	15.4	4.2	15.4										
地場産業の衰退	-	4.2	3.8	4.3	3.2	3.8	4.2	3.8											
大手企業・工場への縮小・撤退	4.0	-	3.8	-	-	3.8	-	-											
その他	16.0	8.3	19.2	17.4	16.1	3.8	4.2	7.7											
問題なし	16.0	12.5	11.5	13.0	3.2	3.8	4.2	3.8											
重点経営施策(%)	品揃えを改善する	28.0	29.2	34.6	26.1	32.3	30.8	33.3	42.3										
	経費を削減する	36.0	33.3	34.6	21.7	32.3	26.9	25.0	34.6										
	宣伝・広告を強化する	28.0	33.3	26.9	34.8	32.3	30.8	29.2	30.8										
	新しい事業を始める	12.0	4.2	3.8	4.3	6.5	7.7	4.2	-										
	店舗・設備を改装する	8.0	25.0	19.2	17.4	12.9	7.7	8.3	7.7										
	仕入先を簡略・選別する	-	4.2	11.5	8.7	6.5	15.4	16.7	19.2										
	営業時間を延長する	-	-	-	-	-	-	-	-										
	売れ筋商品を取り扱う	24.0	20.8	26.9	26.1	19.4	26.9	29.2	34.6										
	商店街事業を活性化させる	4.0	4.2	3.8	8.7	3.2	7.7	8.3	3.8										
	機械化を推進する	-	-	-	-	-	3.8	4.2	3.8										
	人材を確保する	8.0	8.3	11.5	4.3	6.5	7.7	8.3	3.8										
	パート化を図る	-	-	-	4.3	-	-	-	-										
	教育訓練を強化する	4.0	-	3.8	4.3	3.2	3.8	-	-										
	輸入品の取扱いを増やす	-	-	-	-	-	-	-	-										
	不動産の有効活用を図る	-	-	-	-	-	-	-	-										
その他	-	-	-	-	3.2	-	-	-											
特になし	24.0	16.7	15.4	21.7	19.4	23.1	15.4	-											
有効回答事業所数	25	24	26	23	31	26	24	26											

サービス業
地域名：文京区
中分類：業種合計

中小企業景況調査 転記表 No. 1

令和4年4月～6月期

注：各項目の右側は、前期調査における予想（計画）値です。

項目	調査期		2年		2年		3年		3年		3年		3年		4年		4年		対 前期比	4年 7月～9月期
	7月～9月期	10月～12月期	7月～9月期	10月～12月期	1月～3月期	4月～6月期	7月～9月期	10月～12月期	1月～3月期	4月～6月期	7月～9月期	10月～12月期	1月～3月期	4月～6月期	7月～9月期	10月～12月期				
業況	良い	9.7	3.3	3.4	-	4.0	-	6.9	-	8.6	-	10.0	5.7	-	-	-	-	-	-	3.7
	普通	35.5	46.7	51.8	32.3	52.0	44.8	41.4	52.0	51.4	51.7	46.7	57.2	53.3	56.7	59.3	53.3	53.3	59.3	59.3
	悪い	54.8	50.0	44.8	67.7	44.0	55.2	51.7	48.0	40.0	48.3	43.3	37.1	46.7	43.3	40.7	46.7	46.7	46.7	37.0
	D・I	-45.1	-46.7	-41.4	-67.7	-40.0	-55.2	-44.8	-48.0	-31.4	-48.3	-33.3	-31.4	-46.7	-43.3	-40.7	-46.7	-46.7	-46.7	-33.3
	修正値	-44.3	-42.2	-44.5	-65.7	-39.0	-55.9	-38.8	-48.2	-32.1	-45.4	-34.2	-29.7	-44.7	-42.6	-35.0	-44.4	9.7	-29.9	-29.9
傾向値	-16.2		-28.5		-38.6		-42.6		-41.1		-38.4		-38.2		-38.5					
売上額	増加	12.9	6.7	17.2	12.9	4.0	3.4	3.4	4.0	8.6	10.3	13.3	11.4	10.0	16.7	18.5	13.3	13.3	11.1	11.1
	変らず	25.8	40.0	31.0	32.3	44.0	48.3	48.3	40.0	57.1	44.9	50.0	60.0	50.0	50.0	48.2	43.4	43.4	43.4	63.0
	減少	61.3	53.3	51.8	54.8	52.0	48.3	48.3	56.0	34.3	44.8	36.7	28.6	40.0	33.3	33.3	43.3	43.3	43.3	25.9
	D・I	-48.4	-46.6	-34.6	-41.9	-48.0	-44.9	-44.9	-52.0	-25.7	-34.5	-23.4	-17.2	-30.0	-16.6	-14.8	-30.0	-30.0	-30.0	-14.8
	修正値	-46.1	-41.3	-37.8	-37.3	-46.3	-44.7	-40.6	-53.8	-23.6	-29.8	-25.8	-15.5	-28.5	-17.2	-12.2	-31.5	16.3	-9.7	-9.7
傾向値	-18.0		-28.8		-38.3		-43.4		-41.1		-36.9		-33.3		-27.2					
収益	増加	12.9	6.7	17.2	16.1	4.0	3.4	3.4	4.0	8.6	10.3	13.3	8.6	3.3	16.7	11.1	10.0	10.0	7.4	7.4
	変らず	35.5	43.3	44.9	42.0	56.0	62.1	62.1	56.0	62.8	55.2	56.7	68.5	56.7	56.6	55.6	53.3	53.3	53.3	70.4
	減少	51.6	50.0	37.9	41.9	40.0	34.5	34.5	40.0	28.6	34.5	30.0	22.9	40.0	26.7	33.3	36.7	36.7	22.2	22.2
	D・I	-38.7	-43.3	-20.7	-25.8	-36.0	-31.1	-31.1	-36.0	-20.0	-24.2	-16.7	-14.3	-36.7	-10.0	-22.2	-26.7	-26.7	-26.7	-14.8
	修正値	-36.5	-35.9	-25.5	-25.0	-36.4	-32.7	-24.9	-36.9	-18.5	-16.4	-21.5	-16.8	-35.2	-13.1	-17.4	-27.9	17.8	-7.2	-7.2
傾向値	-13.7		-21.9		-29.3		-29.3		-29.3		-26.5		-26.0		-25.0					
価格動向	料金価格	-12.9	-13.3	-10.3	-16.1	-8.0	-6.9	-13.8	-12.0	-2.8	-17.2	-6.7	-8.6	-10.0	-3.4	-7.4	-6.7	-6.7	-6.7	0.0
	修正値	-12.3	-9.6	-11.8	-15.6	-9.4	-8.4	-12.0	-14.3	-4.8	-13.2	-6.7	-9.2	-9.9	-5.0	-5.5	-8.8	4.4	4.4	4.4
	傾向値	4.2		-2.6		-8.2		-10.8		-10.0		-8.3		-8.1		-7.5				
	材料価格	0.0	6.7	6.9	6.5	0.0	0.0	3.5	-4.0	11.4	3.5	13.4	8.6	20.0	16.7	29.6	23.3	23.3	23.3	29.6
修正値	2.8	6.5	8.1	7.4	-1.9	2.8	2.3	-5.0	12.8	2.4	14.7	8.5	15.7	18.1	26.6	19.2	10.9	10.9	27.6	
傾向値	12.7		9.0		6.1		3.4		4.0		6.3		9.6		15.3					
貸付金・繰り	資金繰り	-22.6	-26.7	-13.8	-25.8	-12.0	-20.7	-10.3	-12.0	-11.4	-6.9	-13.4	-8.5	-3.4	-16.7	-3.7	0.0	0.0	0.0	0.0
	修正値	-20.0	-24.1	-17.0	-22.2	-14.1	-22.8	-8.3	-14.0	-8.3	-6.6	-13.9	-4.4	-7.0	-15.5	-4.1	-4.3	2.9	-0.7	-0.7
期同年率比	売上額	-58.0		-48.3		-52.0		-31.0		-14.3		-16.7		-16.6		-7.4				
	収益	-58.1		-41.4		-44.0		-17.3		-8.6		-3.4		-23.3		-3.7				
雇用手	残業時間	-38.7	-23.3	-13.8	-35.5	-24.0	-13.8	-20.7	-16.0	-8.6	-10.3	-20.0	-5.7	0.0	-20.0	0.0	-6.6	-6.6	3.7	3.7
	修正値	-38.7	-23.3	-42.8	-35.5	-29.1	-39.3	-37.0	-29.1	-23.5	-37.0	-43.3	-26.5	-36.7	-43.3	-37.0	-33.4	-33.4	-37.0	-37.0
借入金	借入をしない/借入の予定あり(%)	45.2	36.7	39.3	23.3	44.0	34.5	20.7	16.0	25.7	13.8	23.3	20.0	16.7	13.3	11.1	16.7	16.7	11.1	11.1
	借入をしない/借入の予定なし(%)	54.8	63.3	60.7	76.7	56.0	65.5	79.3	84.0	74.3	86.2	76.7	80.0	83.3	86.7	88.9	83.3	83.3	88.9	88.9
	借入難易度	25.0		18.5		13.7		9.5		-3.2		10.8		7.4		18.2				
有効回答事業所数		31		29		25		29		35		30		30		27				

サービス業

中小企業景況調査 転記表 No. 2

令和4年4月～6月期

地域名：文京区
中分類：業種合計

注：各項目の右側は、前期調査における予想（計画）値です。

項目	調査期		2年		3年		3年		3年		3年		4年		4年		対前期比	4年
	7月～9月期	10月～12月期	7月～9月期	10月～12月期	1月～3月期	4月～6月期	7月～9月期	10月～12月期	1月～3月期	4月～6月期	1月～3月期	4月～6月期	1月～3月期	4月～6月期				
設備投資動向 (%)	現在の設備	0.0	3.3	-6.9	-3.3	-4.0	-10.3	-6.9	-4.0	-5.7	-10.4	-13.4	-5.7	-3.3	-6.6	-7.4	0.0	-14.8
	実施した・予定あり	22.6	16.7	24.1	22.6	20.0	31.0	25.0	12.0	23.5	21.4	17.2	18.8	24.1	24.1	14.8	31.0	37.0
	事業用土地・建物	-	-	-	-	-	-	-	-	12.5	-	20.0	16.7	14.3	-	25.0	11.1	10.0
	機械・設備の新増設	-	60.0	14.3	28.6	40.0	22.2	14.3	33.3	25.0	16.7	40.0	16.7	28.6	57.1	75.0	33.3	50.0
	機械・設備の変更	57.1	20.0	28.6	28.6	60.0	44.4	57.1	66.7	37.5	50.0	60.0	50.0	28.6	57.1	25.0	44.4	40.0
	事務機器	28.6	40.0	57.1	28.6	40.0	33.3	42.9	66.7	50.0	66.7	80.0	50.0	42.9	42.9	25.0	33.3	20.0
	車両	14.3	20.0	42.9	14.3	20.0	22.2	14.3	-	12.5	16.7	20.0	16.7	28.6	14.3	25.0	22.2	10.0
	その他	-	-	-	-	-	-	14.3	-	-	-	-	-	-	-	-	-	-
	実施しない・予定なし	77.4	83.3	75.9	77.4	80.0	69.0	75.0	88.0	76.5	78.6	82.8	81.2	75.9	75.9	85.2	69.0	63.0
	経営上の問題点 (%)	売上の停滞・減少	61.3	41.4	44.0	51.7	45.7	50.0	40.0	51.9								
人手不足		38.7	41.4	40.0	27.6	28.6	40.0	36.7	37.0									
同業者間の競争の激化		29.0	34.5	36.0	31.0	28.6	36.7	36.7	37.0									
大企業との競争の激化		3.2	10.3	12.0	10.3	14.3	13.3	10.0	11.1									
合理化の不足		6.5	3.4	4.0	3.4	11.4	3.3	3.3	3.7									
利幅の縮小		12.9	10.3	-	3.4	8.6	6.7	10.0	-									
取組事務の複雑化		3.2	3.4	4.0	3.4	5.7	3.3	-	-									
材料価格の上昇		3.2	3.4	4.0	3.4	2.9	20.0	16.7	14.8									
料金の値下げ要請		3.2	-	-	-	2.9	-	-	-									
人件費の増加		6.5	6.9	4.0	13.8	8.6	16.7	23.3	7.4									
人件費以外の経費の増加		-	-	-	3.4	-	-	3.3	3.7									
技術力の不足		6.5	3.4	8.0	10.3	5.7	3.3	10.0	11.1									
取引先の減少		12.9	10.3	12.0	10.3	5.7	3.3	10.0	11.1									
商圏人口の減少		-	-	-	-	-	-	-	-									
地区の高齢		-	-	-	-	-	-	-	-									
駐車場の確保難		-	-	-	-	-	-	-	-									
店舗・設備の狭小・老朽化		6.5	10.3	8.0	6.9	5.7	3.3	3.3	3.7									
代金回収の悪化		-	-	-	-	-	-	-	3.7									
天候の不順		-	-	-	-	-	-	-	-									
地価産業の衰退		-	-	-	-	2.9	-	-	-									
大手企業・工場の縮小・増退	3.2	-	-	-	-	-	-	-										
その他	16.1	17.2	16.0	13.8	8.6	3.3	3.3	3.7										
問題なし	12.9	13.8	16.0	13.8	11.4	10.0	6.7	3.7										
重点経営施策 (%)	販路を広げる	48.4	37.9	40.0	41.4	40.0	36.7	36.7	40.7									
	経費を削減する	32.3	34.5	36.0	31.0	42.9	43.3	40.0	37.0									
	宣伝・広告を強化する	19.4	17.2	16.0	10.3	14.3	16.7	23.3	29.6									
	新しい事業を始めめる	12.9	6.9	8.0	3.4	8.6	3.3	3.3	7.4									
	店舗・設備を改装する	6.5	6.9	12.0	10.3	8.6	6.7	3.3	3.7									
	提携先を見つめる	6.5	3.4	4.0	3.4	2.9	-	-	7.4									
	技術力を強化する	16.1	17.2	24.0	37.9	28.6	33.3	26.7	29.6									
	機械化を推進する	-	-	-	-	2.9	3.3	6.7	7.4									
	人材を確保する	32.3	37.9	24.0	20.7	25.7	40.0	46.7	33.3									
	パート化を図る	3.2	-	-	-	2.9	-	3.3	3.7									
	教育訓練を強化する	19.4	17.2	8.0	13.8	17.1	10.0	16.7	3.7									
	労働条件を改善する	3.2	3.4	-	-	-	-	3.3	3.7									
	不動産の有効活用を図る	-	-	-	-	-	-	-	-									
その他	-	6.9	4.0	6.9	-	-	-	3.7										
特になし	16.1	17.2	16.0	17.2	11.4	13.3	6.7	7.4										
有効回答事業所数		31	29	25	29	35	30	30	27									

卸売業

中小企業景況調査 転記表 No. 1

令和4年4月～6月期

地域名：文京区

中分類：業種合計

注：各項目の右側は、前期調査における予想（計画）値です。

項目	調査期		2年		2年		3年		3年		3年		3年		4年		4年		対 前期比	4年 7月～9月期
	7月～9月期	10月～12月期	7月～9月期	10月～12月期	1月～3月期	4月～6月期	7月～9月期	10月～12月期	1月～3月期	4月～6月期	7月～9月期	10月～12月期	1月～3月期	4月～6月期	7月～9月期	10月～12月期				
業況	良い	22.2	5.6	25.0	11.8	36.3	15.0	29.4	27.3	28.0	11.8	22.2	24.0	27.3	25.9	22.7	18.2			23.8
	普通	27.8	22.2	25.0	47.0	36.4	60.0	35.3	27.3	40.0	58.8	44.5	52.0	54.5	37.1	40.9	68.2			28.6
	悪い	50.0	72.2	50.0	41.2	27.3	25.0	35.3	45.4	32.0	29.4	33.3	24.0	18.2	37.0	36.4	13.6			47.6
	D・I	-27.8	-66.6	-25.0	-29.4	9.0	-10.0	-5.9	-18.1	-4.0	-17.6	-11.1	0.0	9.1	-11.1	-13.7	4.6			-23.8
	修正値	-24.5	-64.0	-25.8	-26.2	-2.7	-14.9	5.8	-15.6	-2.3	-14.5	-9.7	0.5	-3.7	-13.9	0.6	5.7	4.3		-13.8
傾向値	-7.8		-16.5		-21.9		-17.2		-9.5		-4.7		-3.0		-4.0					
売上額	増加	16.7	5.6	30.0	11.1	27.3	30.0	29.4	9.1	32.0	17.6	25.9	28.0	31.8	33.3	22.7	18.2			27.3
	変わらず	33.3	33.3	25.0	61.1	54.5	40.0	53.0	72.7	32.0	64.8	44.5	44.0	40.9	37.1	36.4	63.6			31.8
	減少	50.0	61.1	45.0	27.8	18.2	30.0	17.6	18.2	36.0	17.6	29.6	28.0	27.3	29.6	40.9	18.2			40.9
	D・I	-33.3	-55.5	-15.0	-16.7	9.1	0.0	11.8	-9.1	-4.0	0.0	-3.7	0.0	4.5	3.7	-18.2	0.0			-13.6
	修正値	-34.2	-53.5	-19.3	-16.2	1.9	-5.3	24.4	-4.4	-3.2	1.2	-4.9	-0.5	-1.0	0.9	-4.7	6.3	-3.7		-7.7
傾向値	-10.0		-20.3		-24.0		-15.3		-3.2		1.9		2.7		-1.6					
収益	増加	11.1	-	25.0	5.6	18.2	20.0	35.3	-	24.0	17.6	22.2	24.0	27.3	29.6	27.3	13.6			40.0
	変わらず	44.5	33.3	20.0	61.1	54.5	40.0	47.1	72.7	48.0	64.8	51.9	48.0	45.4	37.1	36.3	63.7			35.0
	減少	44.4	66.7	55.0	33.3	27.3	40.0	17.6	27.3	28.0	17.6	25.9	28.0	27.3	33.3	36.4	22.7			25.0
	D・I	-33.3	-66.7	-30.0	-27.7	-9.1	-20.0	17.7	-27.3	-4.0	0.0	-3.7	-4.0	0.0	-3.7	-9.1	-9.1			15.0
	修正値	-33.3	-64.0	-32.1	-24.8	-16.1	-22.7	27.1	-26.5	-2.6	3.0	-1.5	-3.4	-4.9	-4.1	-0.3	-6.3	4.6		17.8
傾向値	-8.0		-20.5		-30.1		-23.5		-10.0		-3.1		1.4		-0.9					
価格動向	販売価格	11.1	-16.7	5.0	5.6	0.0	0.0	-11.8	-9.1	16.0	-5.9	11.1	16.0	18.2	14.8	36.3	27.3			40.9
	修正値	9.5	-11.3	3.9	4.1	-1.8	-3.3	-4.4	-6.5	10.9	-0.4	11.1	9.0	14.2	12.0	42.6	27.4	28.4		43.8
	傾向値	2.7		2.6		0.2		-0.2		1.7		3.1		6.1		14.4				
	仕入価格	16.7	5.5	15.0	16.7	9.1	15.0	11.7	0.0	24.0	5.9	22.2	36.0	31.8	25.9	59.1	40.9			59.1
	修正値	17.4	5.5	10.9	16.7	10.8	11.8	15.6	6.7	21.8	7.3	17.2	28.5	31.5	21.5	58.0	43.6	26.5		58.0
傾向値	17.9		17.3		13.9		12.4		14.0		15.9		19.6		28.4					
貸付金・繰り	在庫数量	22.2	-5.5	15.0	22.2	9.1	5.0	17.6	0.0	-12.0	17.6	11.1	-8.0	0.0	3.7	9.1	-13.7			9.1
	修正値	21.1	-2.8	14.1	18.3	7.0	5.1	19.5	1.1	-9.8	19.1	10.8	-8.3	0.0	5.1	7.3	-10.4	7.3		6.0
	資金繰り	16.6	-16.7	10.0	16.6	0.0	15.0	0.0	-9.1	4.0	0.0	7.7	-8.0	0.0	3.8	0.0	9.1			-4.6
修正値	9.5	-15.4	13.6	8.7	1.4	15.6	3.5	-5.5	-1.6	4.5	7.9	-11.4	2.8	2.4	4.2	10.1	1.4		0.5	
期間	売上額	-41.1		-30.0		0.0		17.7		-8.0		14.8		4.5		-9.1				
	収益	-35.2		-40.0		-9.1		11.8		-12.0		0.0		4.5		-18.1				
雇用	販売価格	5.6		5.0		0.0		-11.8		16.7		11.1		27.3		27.3				
	残業時間	-27.8	-27.8	-20.0	-17.6	9.1	-20.0	11.8	0.0	20.0	5.9	0.0	16.0	-9.1	0.0	4.5	-4.5			0.0
借入金	借入をしない/借入の予定あり(N)	58.8	47.1	55.0	35.3	36.4	30.0	41.2	18.2	32.0	37.5	37.0	28.0	36.4	33.3	27.3	27.3			18.2
	借入しない/借入の予定なし(N)	41.2	52.9	45.0	64.7	63.6	70.0	58.8	81.8	68.0	62.5	63.0	72.0	63.6	66.7	72.7	72.7			81.8
	借入難易度	0.0		21.1		0.0		-5.9		4.2		0.0		5.2		10.6				
有効回答事業所数		18		20		11		17		25		27		22		22				

卸売業

中小企業景況調査 転記表 No. 2

令和4年4月～6月期

地域名：文京区

中分類：業種合計

注：各項目の右側は、前期調査における予想（計画）値です。

項目	調査期		2年		3年		3年		3年		3年		4年		4年		対前期比	4年 7月～9月期
	7月～9月期	10月～12月期	7月～9月期	10月～12月期	1月～3月期	4月～6月期	7月～9月期	10月～12月期	1月～3月期	4月～6月期	7月～9月期	10月～12月期	1月～3月期	4月～6月期				
設備投資動向 (%)	現在の設備	-5.9	0.0	5.0	-5.9	9.1	5.0	-11.8	9.1	4.0	-11.8	0.0	0.0	-4.5	3.7	-4.8	-4.8	-9.5
	実施した・予定あり	23.5	35.3	35.0	17.6	9.1	25.0	18.8	9.1	33.3	18.8	29.6	29.2	31.8	14.8	33.3	15.8	19.0
	事業用土地・建物	-	-	28.6	-	100.0	40.0	-	-	37.5	-	12.5	14.3	-	-	-	-	-
	機械・設備の新増設	-	-	-	33.3	-	40.0	-	-	-	33.3	25.0	28.6	14.3	25.0	-	33.3	-
	機械・設備の更改	25.0	16.7	14.3	33.3	-	-	66.7	-	12.5	33.3	12.5	28.6	-	-	14.3	-	50.0
	事務機器	75.0	50.0	42.9	66.7	100.0	40.0	66.7	100.0	75.0	100.0	62.5	71.4	57.1	75.0	28.6	33.3	25.0
	車両	50.0	33.3	42.9	33.3	100.0	20.0	33.3	100.0	12.5	33.3	25.0	28.6	42.9	50.0	71.4	66.7	75.0
	その他	-	16.7	-	-	-	-	-	-	-	-	-	-	-	-	-	-	-
	実施しない・予定なし	76.5	64.7	65.0	82.4	90.9	75.0	81.2	90.9	66.7	81.2	70.4	70.8	68.2	85.2	66.7	84.2	81.0
	経営上の問題点 (%)	売上の停滞・減少	50.0	-	45.0	-	27.3	-	29.4	-	36.0	-	29.6	-	22.7	-	31.8	-
人手不足		33.3	-	5.0	-	27.3	-	23.5	-	8.0	-	14.8	-	18.2	-	13.6	-	-
同業者間の競争の激化		22.2	-	25.0	-	18.2	-	29.4	-	20.0	-	14.8	-	13.6	-	9.1	-	-
輸入品との競争の激化		-	-	5.0	-	9.1	-	5.9	-	8.0	-	7.4	-	9.1	-	4.5	-	-
流通経路の変化による競争の激化		5.6	-	-	-	-	-	-	-	4.0	-	3.7	-	4.5	-	4.5	-	-
合理化の不足		-	-	5.0	-	-	-	-	-	8.0	-	-	-	4.5	-	-	-	-
小口注文・多頻度配送の増加		-	-	-	-	9.1	-	5.9	-	4.0	-	3.7	-	-	-	4.5	-	-
利幅の縮小		5.6	-	40.0	-	18.2	-	11.8	-	8.0	-	14.8	-	9.1	-	13.6	-	-
取扱商品の陳腐化		-	-	-	-	-	-	-	-	4.0	-	-	-	4.5	-	-	-	-
販売商品の不足		11.1	-	15.0	-	-	-	11.8	-	-	-	22.2	-	18.2	-	22.7	-	-
販売納入先からの値下げ要請		5.6	-	10.0	-	9.1	-	17.6	-	8.0	-	7.4	-	4.5	-	9.1	-	-
仕入先からの値上げ要請		16.7	-	5.0	-	18.2	-	11.8	-	16.0	-	25.9	-	22.7	-	36.4	-	-
人件費の増加		-	-	5.0	-	-	-	5.9	-	12.0	-	3.7	-	-	-	4.5	-	-
人件費以外の経費の増加		11.1	-	-	-	-	-	-	-	-	-	7.4	-	4.5	-	9.1	-	-
取引先の減少		5.6	-	15.0	-	-	-	-	-	8.0	-	3.7	-	-	-	-	-	-
店舗の狭小・老朽化		-	-	10.0	-	-	-	-	-	8.0	-	3.7	-	4.5	-	-	-	-
代金回収の悪化		5.6	-	-	-	-	-	5.9	-	4.0	-	3.7	-	-	-	-	-	-
地価の高騰		-	-	-	-	-	-	-	-	-	-	-	-	-	-	-	-	-
駐車場の確保難		-	-	-	-	-	-	-	-	-	-	-	-	-	-	-	-	-
天候の不順		-	-	-	-	-	-	-	-	4.0	-	-	-	-	-	-	-	-
地価産業の衰退	-	-	5.0	-	-	-	-	-	-	-	3.7	-	-	-	-	-	-	
為替レートの変動	16.7	-	5.0	-	-	-	17.6	-	4.0	-	11.1	-	18.2	-	27.3	-	-	
大手企業・工場への縮小・撤退	-	-	5.0	-	-	-	-	-	8.0	-	-	-	-	-	-	-	-	
その他	5.6	-	-	-	9.1	-	-	-	8.0	-	-	-	-	-	-	-	-	
問題なし	5.6	-	20.0	-	18.2	-	23.5	-	12.0	-	22.2	-	18.2	-	18.2	-	-	
重点経営施策 (%)	販路を広げる	50.0	-	35.0	-	36.4	-	35.3	-	52.0	-	40.7	-	40.9	-	31.8	-	-
	経費を削減する	61.1	-	45.0	-	27.3	-	41.2	-	36.0	-	48.1	-	40.9	-	45.5	-	-
	品揃えを充実する	5.6	-	15.0	-	18.2	-	17.6	-	12.0	-	14.8	-	22.7	-	9.1	-	-
	情報力を強化する	22.2	-	20.0	-	18.2	-	11.8	-	28.0	-	18.5	-	22.7	-	18.2	-	-
	新しい事業を始める	-	-	5.0	-	9.1	-	11.8	-	8.0	-	7.4	-	-	-	-	-	-
	提携先を見つめる	5.6	-	10.0	-	9.1	-	-	-	8.0	-	3.7	-	9.1	-	9.1	-	-
	機械化を推進する	-	-	-	-	-	-	-	-	-	-	3.7	-	4.5	-	9.1	-	-
	人材を確保する	27.8	-	15.0	-	18.2	-	23.5	-	8.0	-	11.1	-	22.7	-	18.2	-	-
	パート化を図る	-	-	-	-	-	-	5.9	-	-	-	-	-	-	-	-	-	-
	教育訓練を強化する	5.6	-	5.0	-	-	-	5.9	-	8.0	-	3.7	-	9.1	-	-	-	-
	流通経路の見直しをする	5.6	-	5.0	-	-	-	-	-	-	-	3.7	-	4.5	-	9.1	-	-
	取引先を支援する	-	-	-	-	-	-	-	-	-	-	3.7	-	4.5	-	4.5	-	-
	輸入品の取扱いを増やす	11.1	-	5.0	-	-	-	-	-	4.0	-	3.7	-	-	-	4.5	-	-
	労働条件を改善する	5.6	-	5.0	-	-	-	5.9	-	-	-	3.7	-	-	-	-	-	-
	不動産の有効活用を図る	-	-	-	-	-	-	-	-	-	-	-	-	-	-	-	-	-
その他	-	-	-	-	-	-	-	-	12.0	-	3.7	-	-	-	-	-	-	
特になし	11.1	-	15.0	-	27.3	-	23.5	-	20.0	-	18.5	-	13.6	-	27.3	-	-	
有効回答事業所数		18		20		11		17		25		27		22		22		

不動産業

中小企業景況調査 転記表 No. 1

令和4年4月～6月期

地域名：文京区
中分類：業種合計

注：各項目の右側は、前期調査における予想（計画）値です。

項目	調査期		2年		2年		3年		3年		3年		3年		4年		4年		対 前期比	4年 7月～9月期
	7月～9月期	10月～12月期	7月～9月期	10月～12月期	1月～3月期	4月～6月期	7月～9月期	10月～12月期	1月～3月期	4月～6月期	7月～9月期	10月～12月期	1月～3月期	4月～6月期	7月～9月期	10月～12月期				
業況	良い	7.7	-	7.7	-	15.4	7.7	15.4	-	18.8	7.7	14.3	12.5	7.1	7.1	30.8	21.4		23.1	
	普通	46.1	41.7	61.5	53.8	53.8	76.9	76.9	69.2	62.4	76.9	71.4	68.7	64.3	71.5	53.8	50.0		61.5	
	悪い	46.2	58.3	30.8	46.2	30.8	15.4	7.7	30.8	18.8	15.4	14.3	18.8	28.6	21.4	15.4	28.6		15.4	
	D・I	-38.5	-58.3	-23.1	-46.2	-15.4	-7.7	7.7	-30.8	0.0	-7.7	0.0	-6.3	-21.5	-14.3	15.4	-7.2		7.7	
	修正値	-37.2	-53.9	-22.8	-44.5	-16.7	-14.1	16.7	-29.7	2.8	2.8	-0.1	-4.3	-21.2	-19.3	17.3	-4.5	38.5	12.0	
傾向値	-20.9	-	-29.3	-	-32.4	-	-24.6	-	-12.5	-	-4.8	-	-2.7	-	-2.5	-	-	-	-	
売上額	増加	7.7	-	23.1	-	7.7	23.1	15.4	-	25.0	16.7	35.7	31.3	7.1	28.6	23.1	28.6		15.4	
	変らず	38.5	41.7	46.1	53.8	53.8	46.1	61.5	61.5	50.0	75.0	28.6	56.2	64.3	42.8	61.5	64.3		69.2	
	減少	53.8	58.3	30.8	46.2	38.5	30.8	23.1	38.5	25.0	8.3	35.7	12.5	28.6	28.6	15.4	7.1		15.4	
	D・I	-46.1	-58.3	-7.7	-46.2	-30.8	-7.7	-7.7	-38.5	0.0	8.4	0.0	18.8	-21.5	0.0	7.7	21.5		0.0	
	修正値	-44.7	-52.3	-13.0	-44.3	-31.7	-16.3	9.4	-36.3	4.1	16.9	-7.6	16.5	-19.8	-7.8	16.2	28.6	35.8	7.4	
傾向値	-24.3	-	-31.0	-	-33.2	-	-28.4	-	-17.3	-	-10.6	-	-8.5	-	-5.4	-	-	-	-	
収益	増加	-	-	23.1	-	15.4	23.1	15.4	-	31.3	7.7	28.6	12.5	7.1	28.6	23.1	21.4		15.4	
	変らず	53.8	41.7	53.8	61.5	61.5	53.8	76.9	76.9	49.9	84.6	42.8	75.0	71.5	57.1	69.2	71.5		76.9	
	減少	46.2	58.3	23.1	38.5	23.1	23.1	7.7	23.1	18.8	7.7	28.6	12.5	21.4	14.3	7.7	7.1		7.7	
	D・I	-46.2	-58.3	0.0	-38.5	-7.7	0.0	7.7	-23.1	12.5	0.0	0.0	0.0	-14.3	14.3	15.4	14.3		7.7	
	修正値	-44.7	-52.6	-6.5	-37.4	-12.3	-11.0	26.6	-19.7	17.8	10.6	-5.9	-0.2	-15.7	2.1	23.4	20.4	39.1	14.8	
傾向値	-24.7	-	-30.4	-	-29.6	-	-19.8	-	-4.2	-	3.1	-	2.3	-	2.4	-	-	-	-	
価格動向	販売価格	-15.4	-18.2	7.7	-15.4	-7.7	7.7	7.7	-15.4	18.7	7.7	35.8	12.5	42.9	21.5	30.8	42.9		15.4	
	修正値	-11.8	-14.5	4.4	-13.1	-8.0	4.5	12.9	-13.0	20.1	11.3	26.7	11.8	40.2	13.9	33.5	44.6	-6.7	16.9	
	傾向値	2.7	-	-3.6	-	-6.6	-	-5.2	-	2.3	-	10.1	-	20.0	-	29.2	-	-	-	
	仕入価格	7.7	-18.2	30.8	7.7	7.7	30.8	15.4	-7.7	31.3	15.4	35.8	18.7	42.9	28.6	38.4	28.6		23.1	
修正値	5.6	-14.2	27.0	5.1	9.0	27.1	22.8	-3.8	25.8	20.8	28.6	12.9	43.5	22.0	45.7	35.4	2.2	27.4		
傾向値	12.6	-	8.2	-	7.7	-	11.2	-	18.4	-	21.9	-	27.0	-	34.2	-	-	-	-	
在庫・繰り	在庫数量	-23.1	-16.7	-15.4	-23.1	-23.1	-15.4	-23.1	-30.8	-18.7	-23.1	-21.5	-18.7	-38.5	-21.5	-23.1	-23.1		-23.1	
	修正値	-20.4	-12.1	-15.6	-17.8	-25.8	-16.7	-21.6	-34.4	-16.1	-21.0	-22.6	-13.7	-37.6	-23.9	-21.0	-24.5	16.6	-19.8	
	資金繰り	7.7	-16.6	0.0	0.0	-7.7	0.0	15.4	-7.7	6.3	0.0	-7.1	0.0	-7.1	-7.1	-15.4	-7.1		-15.4	
修正値	3.2	-16.2	-1.7	-4.3	-6.5	-0.5	21.8	-5.4	4.6	3.6	-6.9	-3.0	-6.7	-7.6	-11.8	-3.7	-5.1	-11.5		
前年同期比	売上額	-53.8	-	-38.5	-	-46.1	-	0.0	-	-6.3	-	0.0	-	-21.5	-	23.1	-	-	-	
	収益	-53.8	-	-38.5	-	-30.7	-	7.7	-	0.0	-	7.2	-	-14.3	-	23.1	-	-	-	
雇用	残業時間	-23.1	-16.7	-23.1	-23.1	-38.5	-23.1	-15.4	-30.8	-12.5	-7.7	-7.2	-12.5	-14.3	0.0	0.0	-7.1		0.0	
	人手	0.0	0.0	0.0	0.0	-7.7	0.0	-15.4	0.0	-25.0	0.0	-7.2	-6.6	0.0	-14.3	-15.4	-7.2		-7.7	
借入金	借入をたし/借入の予定あり (%)	23.1	50.0	50.0	46.2	46.2	33.3	50.0	38.5	50.0	50.0	38.5	43.8	28.6	35.7	23.1	28.6		23.1	
	借入しない/借入の予定なし (%)	76.9	50.0	50.0	53.8	53.8	66.7	50.0	61.5	50.0	50.0	61.5	56.2	71.4	64.3	76.9	71.4		76.9	
	借入難易度	-7.7	-	-23.1	-	0.0	-	7.7	-	6.2	-	15.4	-	0.0	-	-16.7	-	-	-	
有効回答事業所数		13		13		13		13		16		14		14		13				

特別調査

「混迷する経済社会情勢と中小企業経営 -コロナ、原材料価格高騰、海外情勢の緊迫化を受けて-」

本調査結果の特徴

- ①**経済社会情勢について特に懸念しているもの**については、「コロナ長期化による需要急減」が36.7%で1位、「原油・天然ガス等のエネルギー価格高騰」が34.8%で2位、「エネルギー以外の価格高騰」が34.2%で3位となっている。
- ②**エネルギー価格上昇の収益影響**については、「多少影響がある」が49.7%で1位である。**省エネ投資**については、全体のうち96.2%が「実施予定はない」との回答である。
- ③**サイバー攻撃による被害**については、94.3%が「攻撃は受けたことがない」と回答している。**サイバーセキュリティ確保のための人材確保・態勢整備**については、78.3%が「できていない」「わからない」「当社には関係ない」と回答している。
- ④**今春の賃上げを実施した理由**については、「従業員の待遇改善」が21.0%で1位となっている。**今春の賃上げを実施しなかった理由**については「自社の業績状況」が25.5%で1位、「景気見通しが不透明」が21.0%で2位となっている。
- ⑤**コロナ禍による事業承継の考え方の変化**については、「事業承継の方法に変更はない」が45.6%で1位、「事業承継について考えたことがない」が38.0%で2位、「事業承継の検討を始めた」が9.5%で3位となっている。

(特別調査データ)

【問1】貴社では、最近の経済社会情勢について、特に懸念しているものはありますか。下記の1~0の中から最大3つまで選んでお答えください。

単位：%

項目	全体	製造業	卸売業	小売業	サービス業	建設業	不動産業
1. 原油・天然ガス等のエネルギー価格高騰	34.8	44.4	31.8	34.6	25.9	42.9	7.7
2. エネルギー以外の価格高騰	34.2	39.7	45.5	26.9	22.2	42.9	23.1
3. 原材料の仕入不可能	19.0	19.0	40.9	11.5	7.4	28.6	15.4
4. コロナ長期化による需要急減	36.7	36.5	31.8	50.0	48.1	-	15.4
5. 人手不足、人件費上昇	22.2	23.8	13.6	-	40.7	71.4	7.7
6. 日本と諸外国の関係	6.3	4.8	9.1	3.8	3.7	-	23.1
7. 米中貿易摩擦	-	-	-	-	-	-	-
8. 戦争、紛争等をもたらす社会不安	20.3	15.9	22.7	23.1	18.5	28.6	30.8
9. その他()	0.6	-	-	-	-	-	7.7
0. 特に懸念しているものはない	8.2	6.3	9.1	3.8	7.4	-	30.8

【問2】貴社では、最近の原油・天然ガスなどのエネルギー価格の上昇により収益にどのような影響を受けていますか。下記の1~7の中から1つ選んでお答えください。また、今後、省エネにつながる設備投資を実施する予定はありますか。下記の8~9の中から1つまで選んでお答えください。

単位：%

項目	全体	製造業	卸売業	小売業	サービス業	建設業	不動産業
【収益への影響】							
1. 危機的な悪影響がある	-	-	-	-	-	-	-
2. かなり悪影響がある	12.1	17.5	9.1	7.7	7.4	14.3	8.3
3. 多少悪影響がある	49.7	55.6	68.2	42.3	44.4	42.9	16.7
4. ほとんど影響はない	24.2	14.3	18.2	38.5	37.0	28.6	25.0
5. むしろ好影響がある	-	-	-	-	-	-	-
6. わからない	14.0	12.7	4.5	11.5	11.1	14.3	50.0
7. その他()	-	-	-	-	-	-	-
【省エネの設備投資】							
8. 実施予定がある	2.5	3.2	-	3.8	3.7	-	-
9. 実施予定はない	96.2	95.2	95.5	96.2	96.3	100.0	100.0

【問3】企業や団体などを標的としたサイバー攻撃による被害が数多く報告されています。貴社は、サイバー攻撃による被害を受けたことがありますか。下記の1~3の中から1つ選んでお答えください。また、サイバーセキュリティを確保するため、人材を確保し、態勢を整備していますか。下記の4~7の中から1つ選んでお答えください。

単位：％

項目	全体	製造業	卸売業	小売業	サービス業	建設業	不動産業
【サイバー攻撃による被害】							
1. 攻撃を受けて被害があった	0.6	1.6	-	-	-	-	-
2. 攻撃を受けたが被害はなかった	4.5	3.2	4.5	-	7.7	14.3	7.7
3. 攻撃を受けたことはない	94.3	93.7	95.5	100.0	92.3	85.7	92.3
【人材の確保・態勢の整備】							
4. できている	21.7	23.8	13.6	26.9	15.4	28.6	23.1
5. できていない	29.9	27.0	40.9	19.2	34.6	42.9	30.8
6. わからない	19.7	14.3	27.3	7.7	38.5	28.6	15.4
7. 当社には関係ない	28.7	34.9	18.2	46.2	11.5	-	30.8

【問4】 経済社会情勢の混迷のなかで政府から賃上げが要請されていますが、貴社では、今春、賃上げを実施しましたか。実施した場合は、その理由について、最も当てはまるものを次の1～5の中から、賃上げを実施しなかった場合は、その理由について最も当てはまるものを次の6～0の中から1つ選んでお答えください。

単位：％

項目	全体	製造業	卸売業	小売業	サービス業	建設業	不動産業
【賃上げを実施した理由】							
1. 政府の賃上げ要請	1.9	1.6	-	-	3.7	-	7.7
2. 自社の業績改善を反映	4.5	4.8	4.5	4.0	-	-	15.4
3. 同業他社、地域他社の賃上げ	0.6	-	4.5	-	-	-	-
4. 従業員の待遇改善	21.0	20.6	45.5	4.0	18.5	57.1	-
5. その他（ ）	2.5	3.2	-	-	3.7	14.3	-
【賃上げを実施しなかった理由】							
6. これまでに賃上げを実施済み	3.2	4.8	4.5	-	-	-	7.7
7. 景気見通しが不透明	21.0	20.6	18.2	44.0	18.5	-	-
8. 自社の業績状況	25.5	20.6	18.2	32.0	37.0	28.6	23.1
9. 賃上げを検討したことがない	17.8	23.8	4.5	16.0	11.1	-	38.5
0. その他（ ）	1.9	-	-	-	7.4	-	7.7

【問5】 貴社では、コロナ禍を受けて、事業承継（M&Aを含む）についての考え方に変化はありましたか。次の1～0の中から1つ選んでお答えください。

単位：％

項目	全体	製造業	卸売業	小売業	サービス業	建設業	不動産業
1. 事業承継の方法に変更はない	45.6	34.9	72.7	46.2	51.9	57.1	30.8
2. 事業承継の検討を始めた	9.5	11.1	9.1	11.5	7.4	-	7.7
3. 事業承継の時期を早める	0.6	-	-	3.8	-	-	-
4. 事業承継の時期を遅くする	1.9	4.8	-	-	-	-	-
5. 事業承継の後継者を変更する	1.9	3.2	4.5	-	-	-	-
6. 事業承継予定だったが、廃業を検討する	0.6	-	-	-	3.7	-	-
7. 事業承継予定だったが、予定を白紙に戻した	0.6	1.6	-	-	-	-	-
8. 廃業予定だったが、事業を継続する	0.6	1.6	-	-	-	-	-
9. その他（ ）	0.6	-	4.5	-	-	-	-
0. 事業承継について考えたことがない	38.0	42.9	9.1	38.5	37.0	42.9	61.5

調査の概要

1、調査時期 令和4年6月中旬

2、調査方法 面接聴取調査

3、調査の対象と回収状況

	調査対象事業所数	有効回答事業所数
製造業		63
卸売業		22
小売業		26
サービス業		27
建設業		7
不動産業		13
合計		158

※新型コロナウイルス感染拡大にともない、調査にご協力いただけない事業所が多数生じていることから、「調査対象事業所数」及び「未集計事業所数」は把握不能となっております。

4、未集計事業所数

	倒産・廃業	事業転換	移 転	不在が 続く	調査拒 否	取引解 消	休 業	その他	合 計
製造業									
卸売業									
小売業									
サービス業									
建設業									
不動産業									