

令和4年1月～3月期

# 文京区 中小企業の景況

## 目次

今期の特徴点	1
製造業	2
小売業	7
サービス業	12
卸売業	15
不動産業	18
数字からみた全都との比較	21
業種別中小企業景況調査転記表	26
特別調査「原材料・仕入価格の上昇による中小企業への影響について」	36

文京区区民部経済課




調査実施機関 社団法人 東京都信用金庫協会  
分析機関 特定非営利活動法人 文京区中小企業経営協会

# 文京区今期の特徴点




令和4年1月～3月  
調査時期 4年3月中旬  
調査方法 面接聴取

製造業の業況は若干改善しています。小売業の業況もかなり改善していますが、サービス業の業況は悪化幅が大幅に拡大しています。卸売業の業況は持ち直してきていますが、不動産業の業況は悪化幅が大幅に拡大しています。




## 【製造業】

前期		-30.6	製造業の業況は若干改善しています。DI 値は、文京区では3.1ポイント増の-27.7、全都では2ポイント増の-27です。文京区の各項目をみると、売上額は3.0ポイント減の-28.3と幾分減少しています。受注残は5.6ポイント増の-24.5と改善、収益は5.1ポイント増の-24.5と改善しています。来期の業況は悪化幅が拡大すると予測されますが、売上額はやや改善し、受注残は増加、収益は多少減少する見込みです。
今期		-27.7	
来期		-34.1	




## 【小売業】

前期		-38.9	小売業の業況はかなり改善しています。DI 値は、文京区では18.8ポイント増の-20.1、全都では横這いの-37です。文京区の各項目をみると、売上額は13.0ポイント増の-13.8と大幅に増加しています。収益も10.2ポイント増の-11.7と大幅に改善しています。しかし、来期の業況はやや悪化、売上額、収益とも悪化する見込みです。
今期		-20.1	
来期		-22.4	

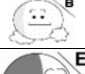
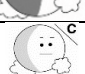
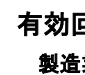
## 【サービス業】








前期		-34.2	サービス業の業況は悪化幅が大幅に拡大しています。DI 値は、文京区では10.5ポイント減の-44.7、全都では1ポイント増の-30です。文京区の各項目をみると、売上額は2.7ポイント減の-28.5と減少幅がわずかに拡大しています。収益は13.7ポイント減の-35.2と大きく減少しています。来期の業況は横這い、売上額はやや減少、収益は改善する見込みです。
今期		-44.7	
来期		-44.4	

## 【卸売業】

前期		-9.7
今期		-3.7
来期		5.7

## 【不動産業】

前期		-0.1
今期		-21.2
来期		-4.5

スポット君 景気予報							
	好調 ←		普通			→ 不調	
製造業	20以上	19～10	9～0	-1～-10	-11～-20	-21～-30	-31以下
小売業	10以上	9～0	-1～-10	-11～-20	-21～-30	-31～-40	-41以下
サービス業	15以上	14～5	4～-5	-6～-15	-16～-25	-26～-35	-36以下
卸売業	20以上	19～10	9～0	-1～-10	-11～-20	-21～-30	-31以上
不動産業	10以上	9～0	-1～-10	-11～-20	-21～-30	-31～-40	-41以下

### 有効回答事業所数

製造業	68
小売業	24
サービス業	30
卸売業	22
不動産業	14

# 製造業

## 業況

製造業の業況は、若干改善している。DI 値は、文京区では 3.1 ポイント増の-27.7、全都では 2 ポイント増の-27 である。文京区の各項目をみると、売上額は 3.0 ポイント減の-28.3 と幾分減少しているが、受注残は 5.6 ポイント増の-27.3 と増加、収益は販売価格の上昇もあり、5.1 ポイント増の-24.5 と改善している。来期の業況は悪化幅が拡大すると予測される。売上額はやや改善し、受注残は増加、収益は多少減少する見込みである。

## 価格・在庫動向

販売価格は 6.6 ポイント増の 5.2 と上昇しているが、原材料価格も 7.3 ポイント増の 37.3 と上昇幅が拡大している。原材料在庫数量は 0.3 ポイント減の-0.2 とほぼ横這いである。来期の販売価格は多少減少、原材料価格はわずかに上昇傾向を強めるものと予測される。原材料在庫数量は適正水準が続く見込みである。

## 資金繰り・借入金動向

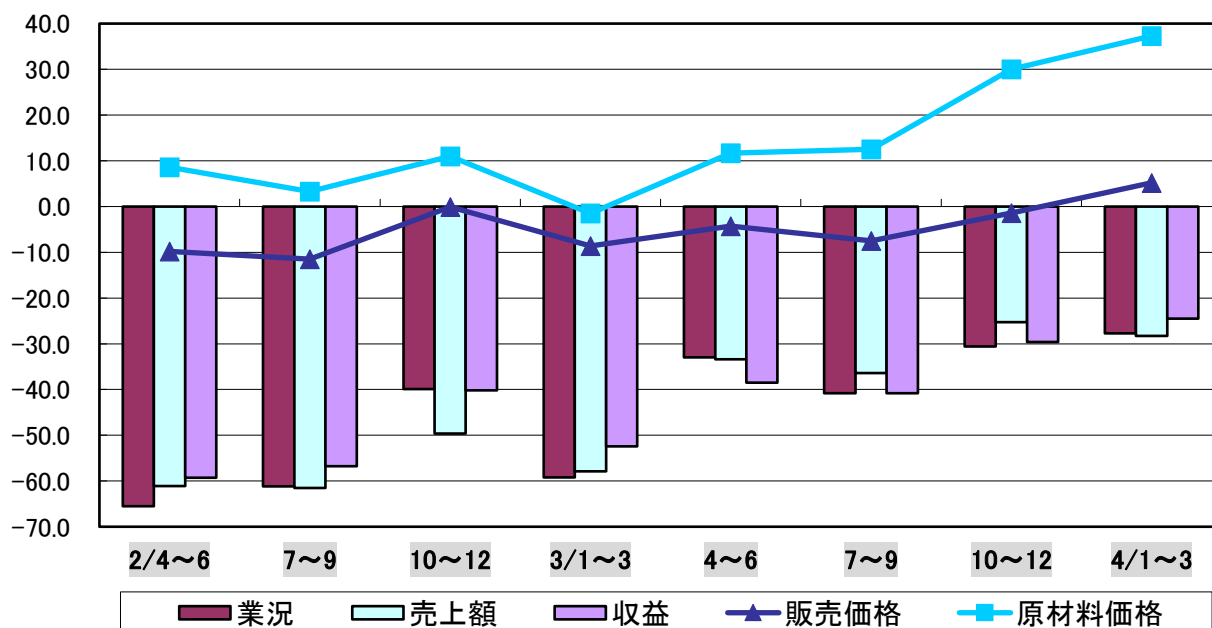
借入難易度はやや厳しい状況に転じており、資金繰りは厳しさが増している。「借入をした／借入の予定あり」と回答した企業の割合は 5.3 ポイント増の 23.5% である。来期の資金繰りは横這いで今期同様の厳しさが続くと予測される。来期に「借入をした／借入の予定あり」と回答する企業の割合は 3.0 ポイント増の 26.5% の見込みである。

## 経営上の問題点・重点経営施策

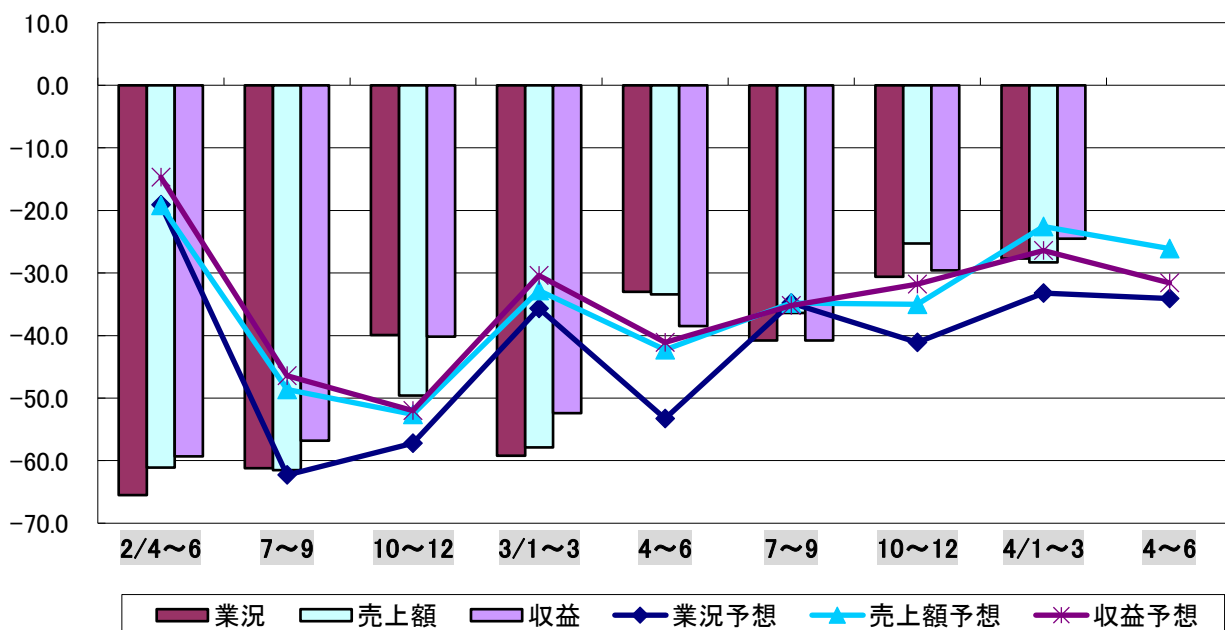
経営上の問題点は、「売上の停滞・減少」が 54.4% で 1 位、「原材料高」が 29.4% で 2 位、「同業者間の競争の激化」、「人手不足」が 19.1% でともに 3 位となっている。この 2 年間「売上の停滞・減少」の 1 位は変わっていない。「原材料高」については前期 29.9%、今期 29.4% と高い数値となっており、今後の収益への影響が懸念される。

重点経営施策は、「販路を広げる」が 51.5% で 1 位、「経費を節減する」、「情報力を強化する」が 26.5% でともに 2 位、「人材を確保する」が 22.1% で 4 位となっている。この 2 年間「販路を広げる」の 1 位、「経費を節減する」の 2 位は変わっていない。「情報力を強化する」26.5% は、この 2 年間で最も高い数値となっている。

文京区製造業 景況の推移(季調済)  
(増加企業割合－減少企業割合)



文京区製造業 売上額・収益の予想と実績の推移(季調済)  
(増加企業割合－減少企業割合)



# 業種別動向

---

## (1) 精密機械器具

精密機械器具の業況は悪化幅が若干縮小している。DI 値は、文京区では0.4ポイント増の-8.7、全都では3ポイント増の-4である。文京区の各項目を見ると、売上額は53.8ポイント増の-46.2と減少幅が大幅に縮小している。受注残は56.4ポイント増の-43.6とかなり明るさが見え、収益も93.0ポイント増の-7.0と非常に大きく持ち直している。

販売価格は3.1ポイント増の-41.2と下降幅がわずかに改善している。原材料価格は8.5ポイント増の14.5と上昇傾向を幾分強めている。原材料在庫数量は2.6ポイント減の-0.1と不足感がわずかに強まっている。借入難易度は変化なく前期同様の容易な状況であり、資金繰りの窮屈感は大きく緩和されている。

来期の業況は大幅な悪化が予測されているものの、一方、売上額・受注残・収益いずれも大きく増加傾向に転じる見込みである。来期の販売価格は厳しさが幾分和らぎ、原材料価格は上昇が幾分弱まると予測される。原材料在庫数量はわずかに不足感が強まり、資金繰りは大幅に厳しい状況に転じる見込みである。

経営上の問題点は、「原材料高」が100.0%で1位、「人手不足」が66.7%で2位、「輸入製品との競争の激化」、「利幅の縮小」、「工場・機械の狭小・老朽化」がいずれも33.3%で3位となっている。「原材料高」100.0%は、前期に続きこの2年間で最も高い数値となっている。

重点経営施策は、「人材を確保する」が66.7%で1位となっている。この2年間で、「人材を確保する」が初めて1位に登場した。

## (2)-1 出版・製本業

出版・製本業の業況は水面化ながら大きく改善傾向にある。DI 値は、文京区では41.2ポイント増の-19.0、全都では8ポイント増の-44である。文京区の各項目を見ると、売上額は0.8ポイント減の-36.5、受注残は2.0ポイント増の-38.9と減少幅は前期並みで推移している。収益は5.7ポイント増の-37.7と改善している。

販売価格は0.8ポイント減の-3.6と下降幅が拡大している。原材料価格は14.7ポイント増の43.7と大幅に上昇が続いている。原材料在庫数量は4.7ポイント減の-1.5と過剰から品薄に転じている。借入難易度はかなり容易になっているが、資金繰りは厳しさが増している。

来期の業況は悪化幅がかなり拡大することが予測される。売上額は前期同様の水準で推移、受注残は減少が続き、収益は減少幅がやや拡大する見込みである。来期の販売価格は下降幅がやや拡大し、

原材料価格は上昇が継続するものと予測される。原材料在庫数量は横這いで適正範囲に保たれ、資金繰りは窮屈感が緩和する見込みである。

経営上の問題点は、「売上の停滞・減少」が75.0%で1位、「利幅の縮小」、「原材料高」が33.3%でともに2位、「同業者間の競争の激化」が25.0%で4位となっている。この2年間「売上の停滞・減少」は常に1位である。「原材料高」33.3%は、この2年間で最も高い数値となっている。

重点経営施策は、「販路を広げる」が83.3%で1位、「情報力を強化する」が50.0%で2位となっている。「情報力を強化する」50.0%は、この2年間で最も高い数値となっている。

## (2)－2 印刷・製版業

印刷・製版業の業況はかなり上向いている。DI値は、文京区では10.4ポイント増の-20.8、全都では1ポイント増の-41である。文京区の各項目を見ると、売上額は5.6ポイント増の-25.1と減少幅が縮小している。受注残は19.4ポイント増の-11.6と減少幅が大きく縮小し、収益も22.6ポイント増の-17.8とかなり回復の兆しがでてきている。

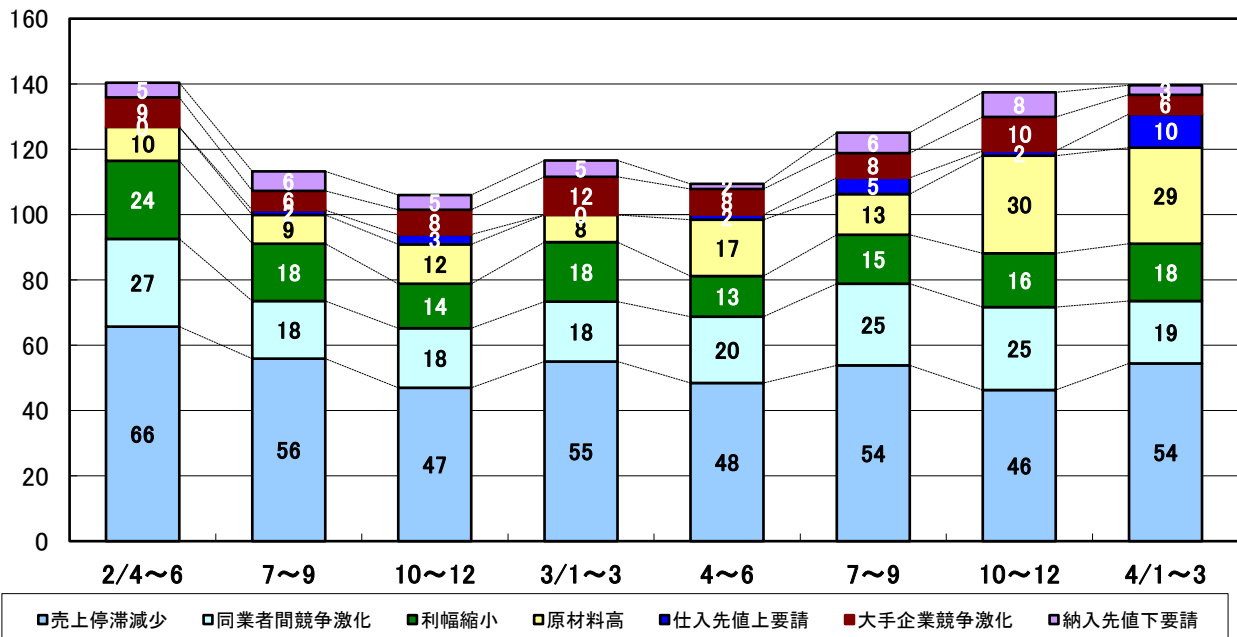
販売価格は17.4ポイント増の9.2と大幅に好転している。原材料価格は23.2ポイント増の33.6と非常に大きく上昇傾向にある。原材料在庫数量は7.7ポイント増の1.5と在庫過多の状況に転じている。借入難易度は容易さが弱まり、資金繰りは容易さが増している。

来期の業況は悪化幅がわずかに拡大することが予測される。売上額は大きく持ち直し、受注残はわずかに増加、収益も前期並みで改善する見込みである。来期の販売価格は横這いで今期並の水準が続き、原材料価格は上昇が強まると予測される。原材料在庫数量は横這いで過剰感は緩和、資金繰りの容易さは厳しい状況に転じる見込みである。

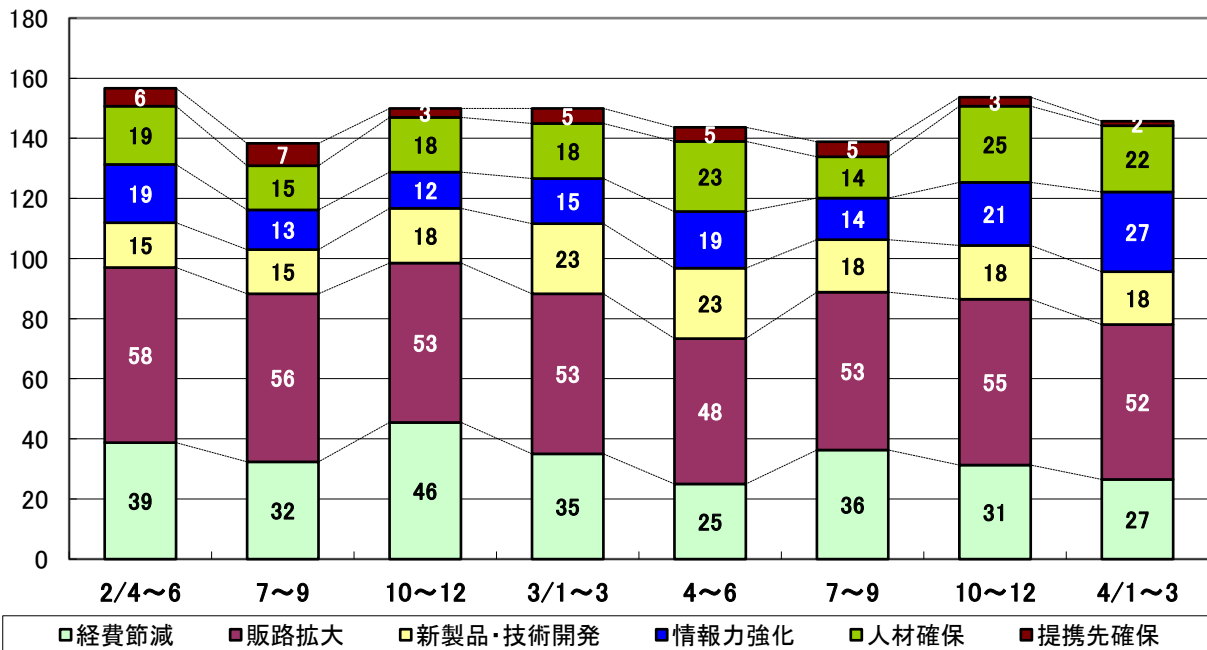
経営上の問題点は、「売上の停滞・減少」が52.6%で1位、「同業者間の競争の激化」が36.8%で2位、「利幅の縮小」が26.3%で3位となっている。この2年間「売上の停滞・減少」は常に1位である。「仕入先からの値上げ要請」10.5%は、この2年間で最も高い数値となっている。

重点経営施策は、「販路を広げる」が57.9%で1位、「情報力を強化する」が31.6%で2位、「新製品・技術を開発する」が26.3%で3位となっている。この2年間「販路を広げる」の1位は変わっていない。

文京区製造業  
経営上の問題点(%)



文京区製造業  
重点経営施策(%)



# 小売業

## 業況

小売業の業況はかなり改善している。DI 値は、文京区では 18.8 ポイント増の-20.1、全都では横這いの-37 である。文京区の各項目をみると、売上額は 13.0 ポイント増の-13.8 と大幅に増加している。また、収益も 10.2 ポイント増の-11.7 と大幅に改善している。しかし、来期の業況はやや悪化し、売上額、収益とも悪化が見込まれている。

## 価格・在庫動向

販売価格は 21.3 ポイント増の 10.1 と大幅に改善したが、仕入価格は 3.4 ポイント増の 12.0 と僅かに上昇している。在庫数量は 4.0 ポイント増の-0.8 とわずかに増加している。来期の販売価格はやや下降、仕入価格はわずかに上昇すると予測される。在庫数量は若干増加する見込みである。

## 資金繰り・借入金動向

借入難易度は厳しい状況に転じているが、資金繰りは厳しさが和らいでいる。「借入をした／借入の予定あり」と回答した企業の割合は 0.4 ポイント増の 4.2% である。来期に「借入をした／借入の予定あり」と回答する企業の割合は 0.0% の見込みであり、資金繰りは厳しさが和らいでいる。

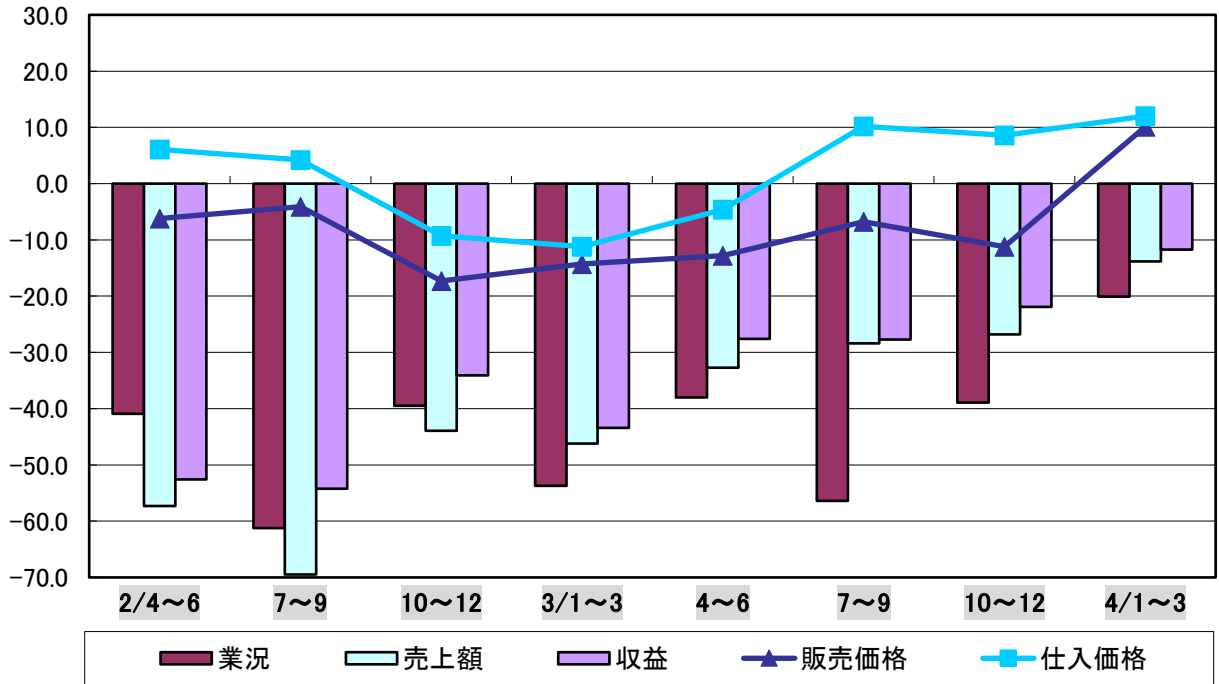
## 経営上の問題点・重点経営施策

経営上の問題点は、「売上の停滞・減少」が 41.7% で 1 位、「利幅の縮小」が 29.2% で 2 位、「大型店との競争の激化」が 25.0% で 3 位となっている。この 2 年間「売上の停滞・減少」は常に 1 位である。「利幅の縮小」29.2%、「仕入先からの値上げ要請」16.7%、「大型店との競争の激化」25.0% は、この 2 年間で最も高い数値となっている。

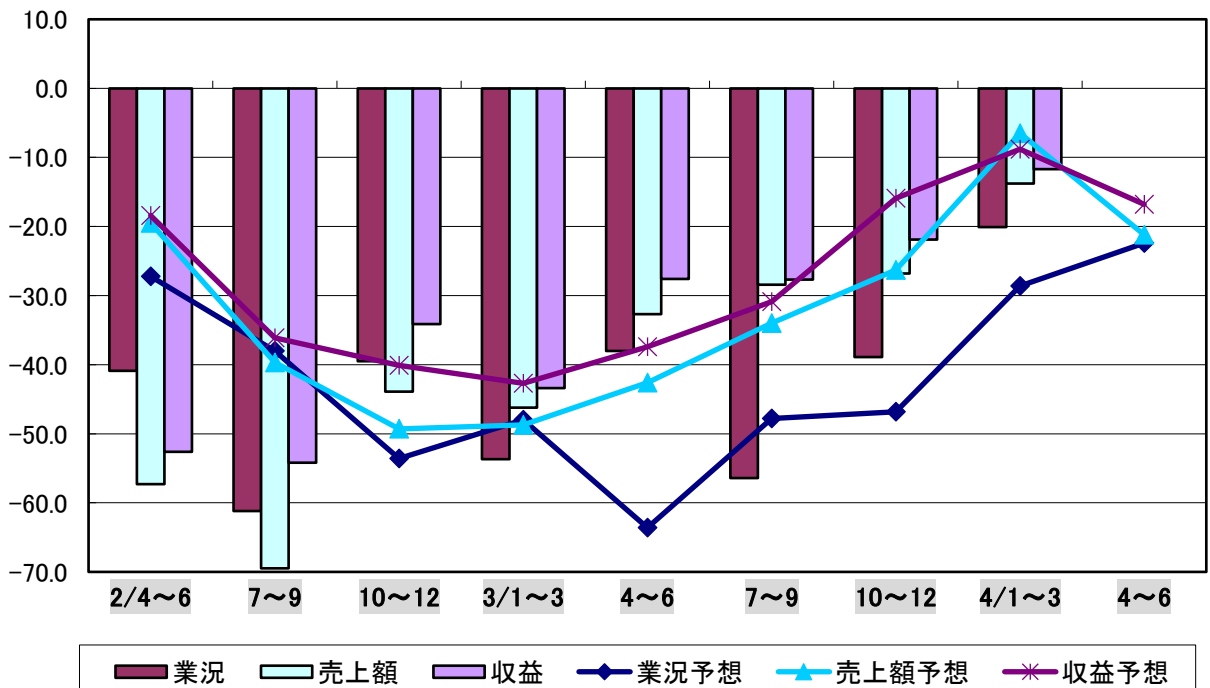
重点経営施策は、「品揃えを改善する」が 33.3% で 1 位、「宣伝・広告を強化する」、「売れ筋商品を取り扱う」がともに 29.2% で 2 位、「経費を節減する」が 25.0% で 4 位となっている。「仕入先を開拓・選別する」16.7% は、この 2 年間で最も高い数値となっている。



文京区小売業 業況の推移(季調済)  
(増加企業割合－減少企業割合)



文京区小売業 売上額・収益の予想と実績の推移(季調済)  
(増加企業割合－減少企業割合)



## 業種別動向

---

### (1) 衣服・呉服・身の回り品

衣服・呉服・身の回り品の業況は大幅に改善傾向にある。DI 値は、文京区では 52.3 ポイント増の -47.7、全都では 5 ポイント減の -57 である。文京区の各項目を見ると、売上額は 26.6 ポイント増の -26.6 と非常に大きく改善しているが、収益は 0.2 ポイント減の -32.8 で横這いとなっている。

販売価格は 34.3 ポイント増の 12.9 と大きく上昇に転じ、仕入価格は 10.9 ポイント増の 13.5 と上昇幅が非常に大きく拡大している。在庫数量は 6.0 ポイント増の 5.2 と在庫過剰に転じている。借入難易度は前期並みの容易さであり、資金繰りも前期同様変わらず和らいでいる。

来期の業況は前期並みの悪化傾向が予測される。売上額は非常に大きく減少を強め、収益もかなり落ち込むと見込まれる。来期の販売価格は幾分上昇に転じるが、仕入価格も上昇が継続すると予測される。在庫数量は多少不足感が強まり、資金繰りは厳しさがわずかに増す見込みである。

経営上の問題点は、「売上の停滞・減少」、「大型店との競争の激化」がともに 50.0% で 1 位、「販売商品の不足」、「商店街の集客力の低下」がともに 25.0% で 3 位となっている。この 2 年間「売上の停滞・減少」は常に 1 位である。「大型店との競争の激化」50.0% は、この 2 年間で最も高い数値となっている。

重点経営施策は、「品揃えを改善する」、「宣伝・広告を強化する」が 50.0% でともに 1 位、「仕入先を開拓・選別する」、「売れ筋商品を取り扱う」が 25.0% でともに 3 位となっている。

### (2) 飲食料品

飲食料品の業況は大きく改善している。DI 値は、文京区では 53.5 ポイント増の 49.4、全都では 1 ポイント減の -34 である。文京区の各項目を見ると、売上額は 41.6 ポイント増の 41.9 と増加幅がかなり拡大し、収益は 41.3 ポイント増の 37.4 と大きく増加に転じている。

販売価格は 29.4 ポイント増の 16.1 と大きく上昇に転じ、仕入価格は 9.0 ポイント減の 10.3 と上昇幅がかなり弱まっている。在庫数量は 3.8 ポイント減の 0.7 と過剰感が緩和している。借入難易度はやや厳しい状況に転じているが、資金繰りは大幅に厳しさが和らいでいる。

来期の業況はかなり好調感が縮小すると予測される。売上額は増加幅が減少し、収益も減少に転じると見込まれる。来期の販売価格は上昇幅がやや弱まり、仕入価格も上昇幅が縮小すると予測される。在庫数量は過剰から品薄へと転じ、資金繰りは若干容易さが縮小する見込みである。

経営上の問題点は、「仕入先からの値上げ要請」、「商店街の集客力の低下」がともに 33.3% で 1 位、「売上の停滞・減少」、「同業者間の競争の激化」、「大型店との競争激化」、「利幅の縮小」、「人件費の増

加)、「地場産業の衰退」がいずれも 16.7%で 3 位となっている。「商店街の集客力の低下」33.3%、「地場産業の衰退」16.7%は、この 2 年間で最も高い数値となっている。

重点経営施策は、「売れ筋商品を取り扱う」が 50.0%で 1 位、「経費を節減する」、「宣伝・広告を強化する」、「仕入先を開拓・選別する」がいずれも 33.3%で 2 位となっている。

### (3) 家電・家庭用機械

家電・家庭用機械の業況は悪化幅が縮小している。DI 値は、文京区では 8.1 ポイント増の-19.7、全都では 2 ポイント増の-24 である。文京区の各項目を見ると、売上額は 8.3 ポイント増の-16.8 と改善し、収益も 8.3 ポイント増の-16.8 と改善している。

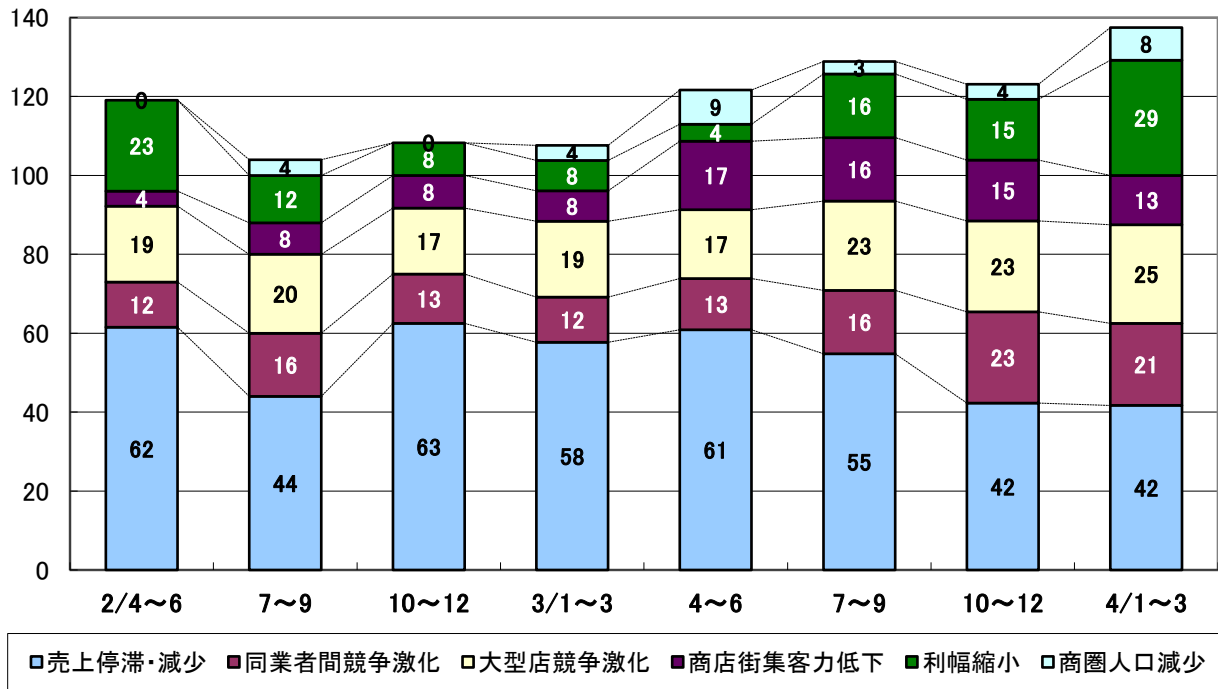
販売価格は 25.5 ポイント増の 24.6 と大幅に上昇幅が拡大しているが、仕入価格も 20.7 ポイント増の 21.0 と大幅に上昇している。在庫数量は 0.3 ポイント減の-2.3 と前期並みの品薄感が続いている。借入難易度は変化なく前期同様の容易な状況で、資金繰りは横這いながらわずかに容易になっている。

来期の業況は悪化幅が幾分縮小すると予測される。売上額・収益ともに横這いで今期並の減少が続く見込みである。来期の販売価格は幾分下降し、仕入価格は上昇幅が若干減少すると予測される。在庫数量はやや品薄感が強まり、資金繰りはわずかに厳しさへ振れる見込みである。

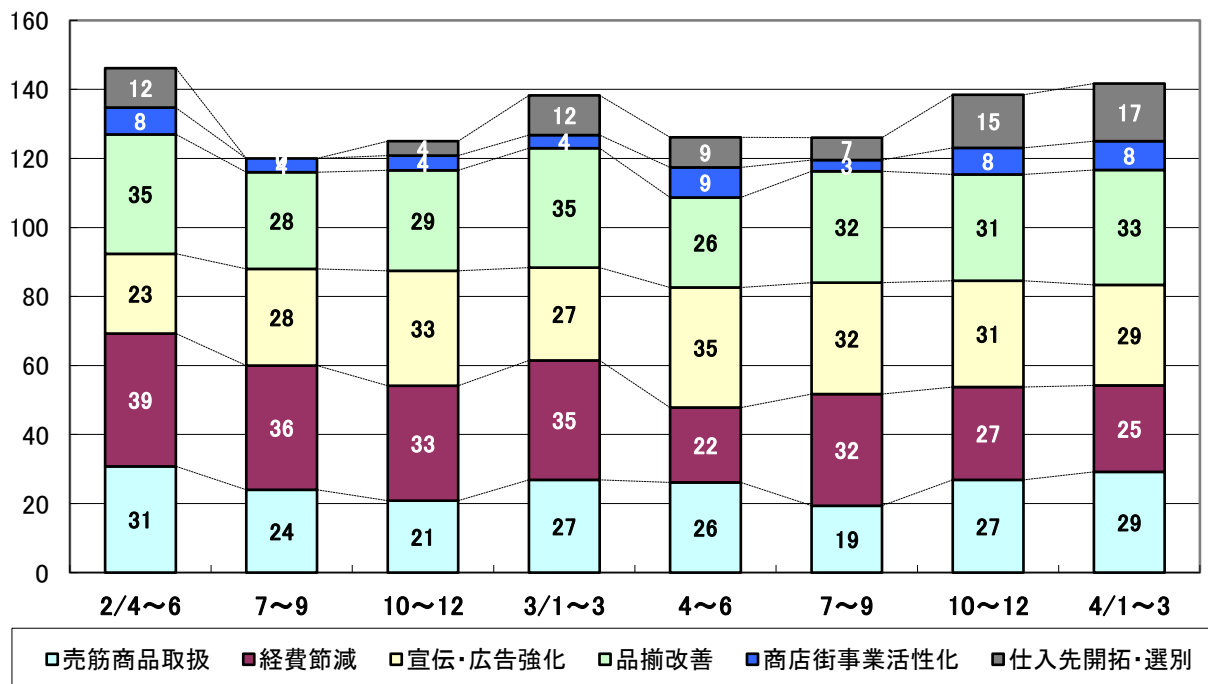
経営上の問題点は、「売上の停滞・減少」、「大型店との競争の激化」、「利幅の縮小」がいずれも 50.0%で 1 位、「同業者間の競争の激化」、「販売納入先からの値下げ要請」、「仕入先からの値上げ要請」、「商圈人口の減少」がいずれも 25.0%で 4 位となっている。「商圈人口の減少」25.0%は、この 2 年間で初めて登場した。

重点経営施策は、「品揃えを改善する」、「売れ筋商品を取り扱う」がいずれも 50.0%で 1 位となっている。

文京区小売業  
経営上の問題点(%)



文京区小売業  
重点経営施策(%)



# サービス業

## 業況

サービス業の業況は悪化幅が大幅に拡大している。DI 値は、文京区では 10.5 ポイント減の-44.7、全都では 1 ポイント減の-30 である。文京区の各項目をみると、売上額は 2.7 ポイント減の-28.5 と減少幅がわずかに拡大している。収益は 13.7 ポイント減の-35.2 と大きく減少している。来期の業況は横這い、売上額はやや減少、収益は改善する見込みである。

## 価格動向

料金価格は 3.2 ポイント減の-9.9 とやや前期より下降が続き、材料価格は 1.0 ポイント増の 15.7 と前期並の上昇が続いている。来期の料金価格はほぼ横這いで推移し、材料価格は上昇が幾分強まる見込みである。

## 資金繰り・借入金動向

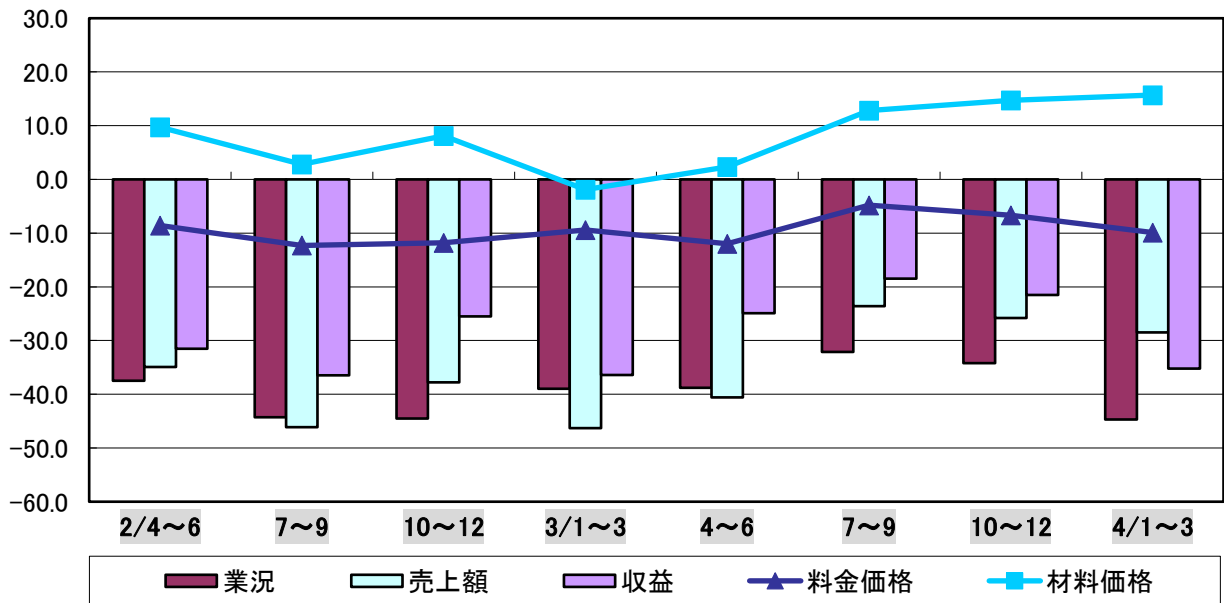
借入難易度は前期並みで変化なく、資金繰りは窮屈感が緩和している。「借入をした／借入の予定あり」と回答した企業の割合は 6.6 ポイント減の 16.7% である。来期の資金繰りは今期同様で横這いと予測される。来期に「借入をした／借入の予定あり」と回答する企業の割合は今期と同じ 16.7% の見込みである。

## 経営上の問題点・重点経営施策

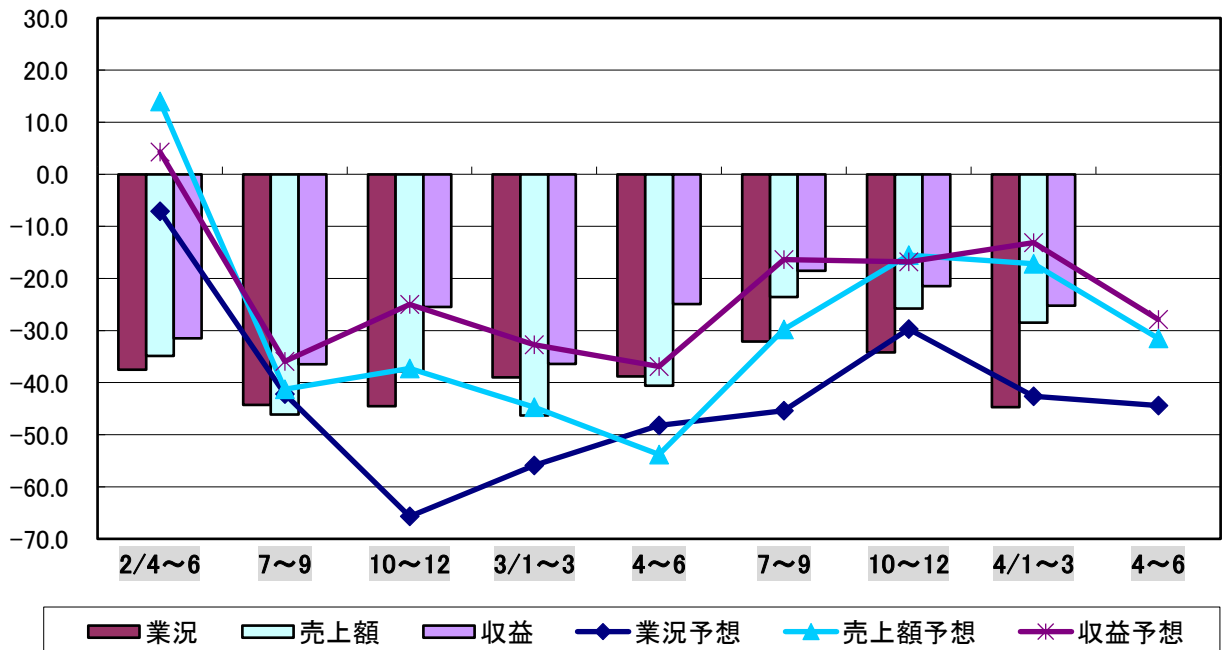
経営上の問題点は、「売上の停滞・減少」が 40.0% で 1 位、「人手不足」、「同業者間の競争の激化」が 36.7% でともに 2 位、「人件費の増加」が 23.3% で 4 位となっている。この 2 年間「売上の停滞・減少」は常に 1 位である。「同業者間の競争の激化」36.7%、「人件費の増加」23.3% は、この 2 年間で最も高い数値となっている。

重点経営施策は、「人材を確保する」が 46.7% で 1 位、「経費を節減する」が 40.0% で 2 位、「販路を広げる」が 36.7% で 3 位となっている。「人材を確保する」46.7%、3 位までには入っていないが「宣伝・広告を強化する」23.3% は、この 2 年間で最も高い数値となっている。

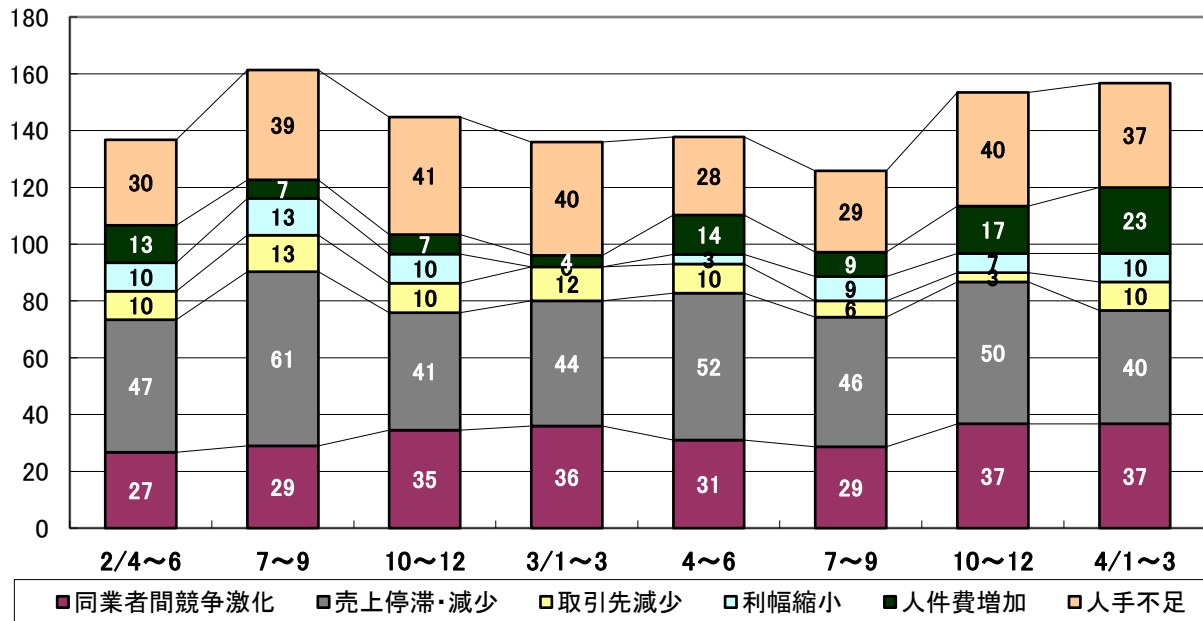
文京区サービス業 景況の推移(季調済)  
(増加企業割合－減少企業割合)



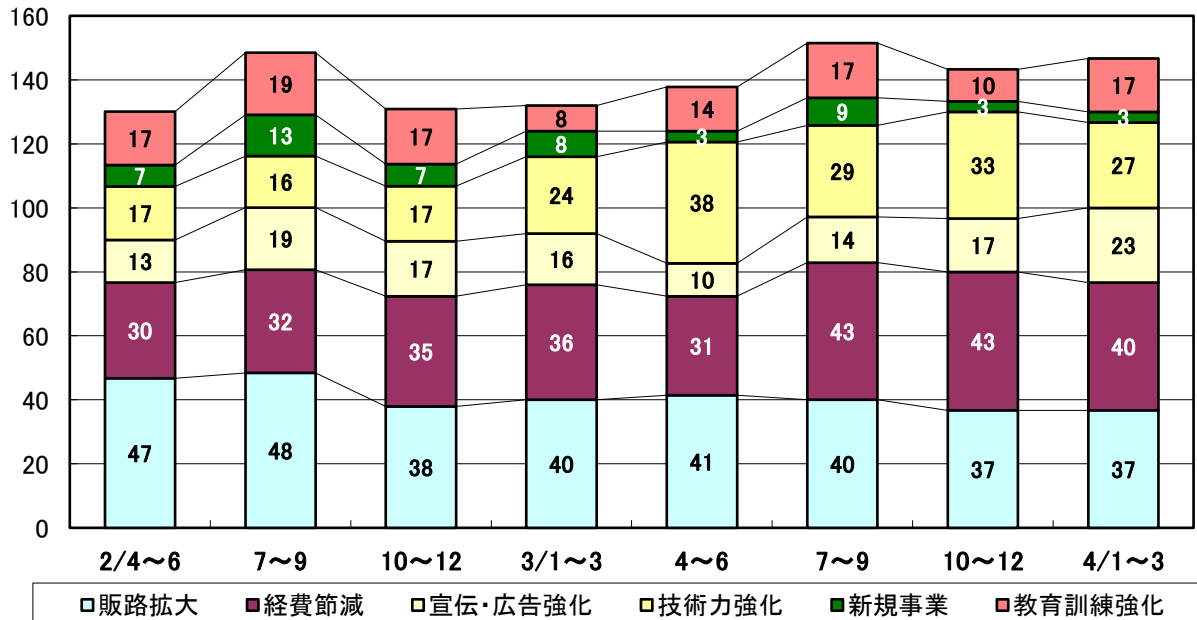
文京区サービス業 売上額・収益の予想と実績の推移(季調済)  
(増加企業割合－減少企業割合)



文京区サービス業  
経営上の問題点(%)



文京区サービス業  
重点経営施策(%)



# 卸売業

## 業況

卸売業の業況は持ち直してきている。DI 値は、文京区では 6.0 ポイント増の-3.7、全都では 1 ポイント減の-31 である。文京区の各項目をみると、売上額は 3.9 ポイント増の-1.0 と多少改善しているものの、収益は 3.4 ポイント減の-4.9 と悪化の兆しがみられる。来期の業況は販売価格の上昇によりプラスに転じると予測される。売上額は増加に転じるが、収益はわずかに減少すると見込まれる。

## 価格・在庫動向

販売価格は 3.1 ポイント増の 14.2 で前期よりやや上昇が続いているが、仕入価格は 14.3 ポイント増の 31.5 と厳しい状況に転じている。在庫数量は 10.8 ポイント減の 0.0 と過剰感が改善している。来期の販売価格はかなり上昇傾向を強め、仕入価格もかなり上昇すると予測される。在庫数量は過剰感が改善する見込みである。

## 資金繰り・借入金動向

借入難易度は容易さが増し、資金繰りは容易さが縮小している。「借入をした／借入の予定あり」と回答した企業の割合は 0.6 ポイント減の 36.4% である。来期の資金繰りは容易さが増す見込みである。来期に「借入をした／借入の予定あり」と回答する企業の割合は 9.1 ポイント増の 27.3% の見込みである。

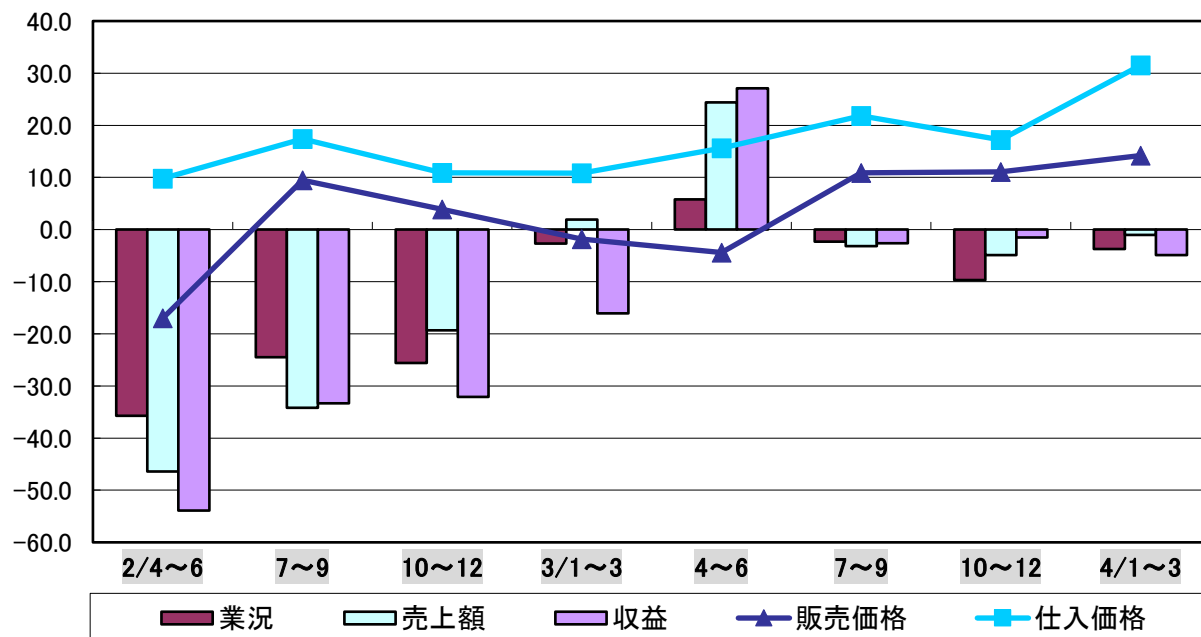
## 経営上の問題点・重点経営施策

経営上の問題点は、「売上の停滞・減少」、「仕入先からの値上げ要請」が 22.7% でともに 1 位、「人手不足」、「販売商品の不足」、「為替レートの変動」が 18.2% でいずれも 3 位となっている。「為替レートの変動」18.2% は、この 2 年間で最も高い数値となっている。

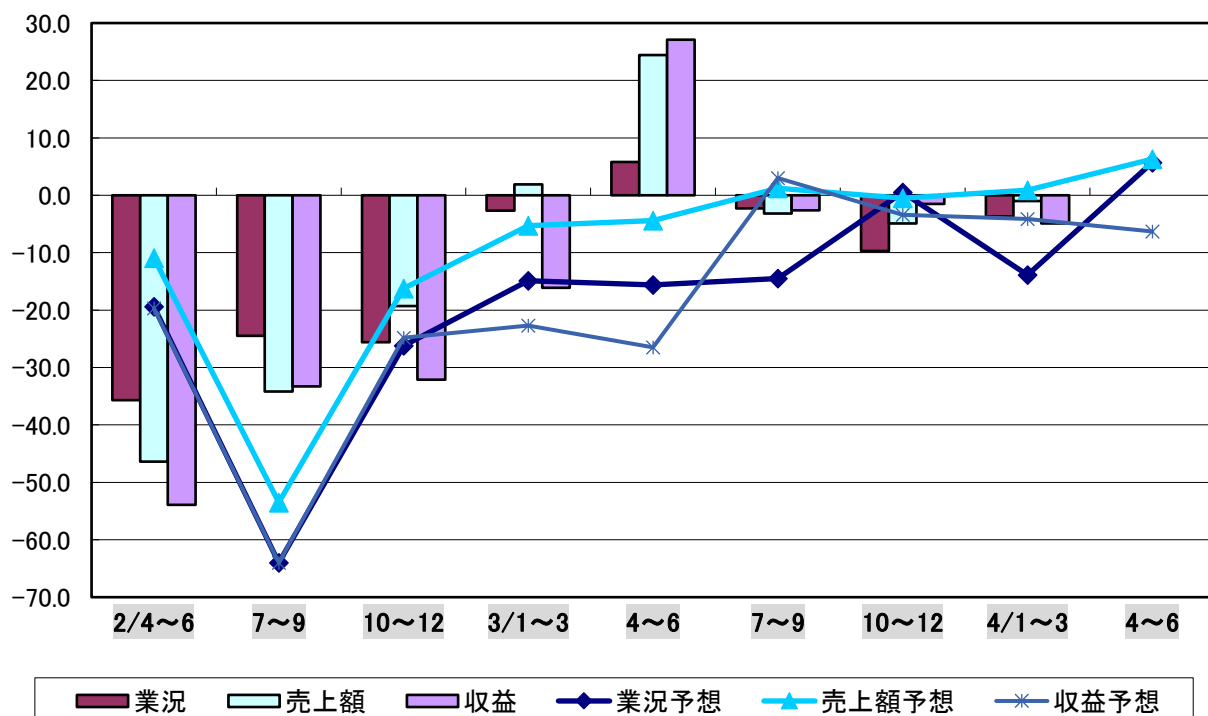
重点経営施策は、「販路を広げる」、「経費を節減する」が 40.9% で 1 位、「品揃えを充実する」、「情報力を強化する」、「人材を確保する」が 22.7% でいずれも 3 位となっている。



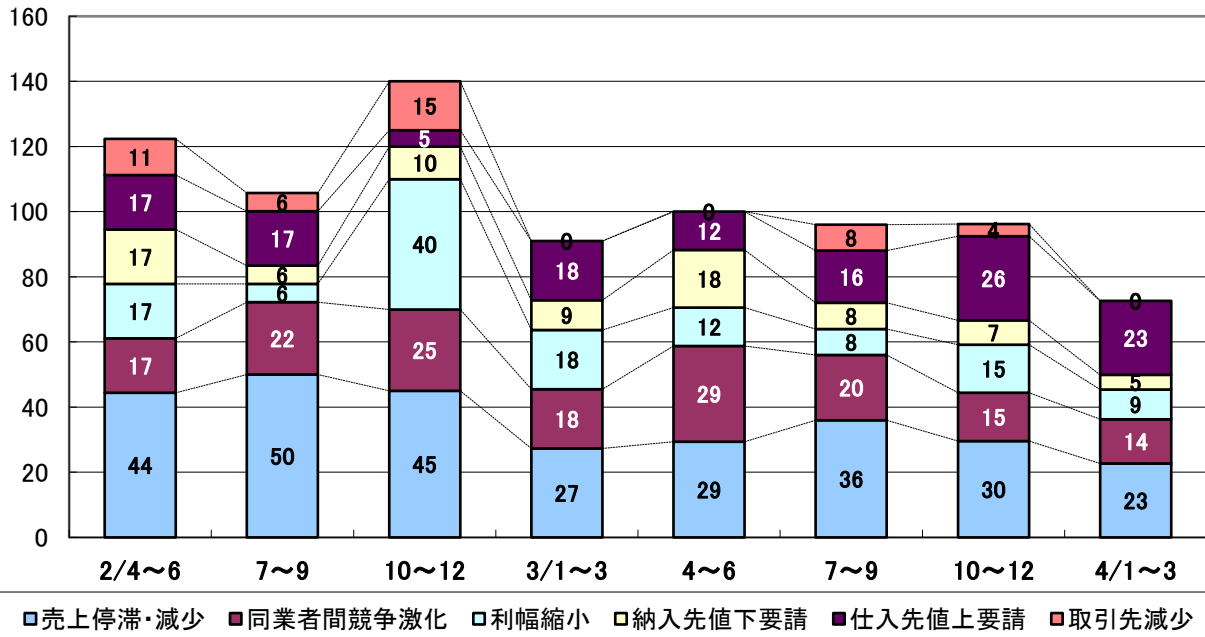
文京区卸売業 業況の推移(季調済)  
(増加企業割合－減少企業割合)



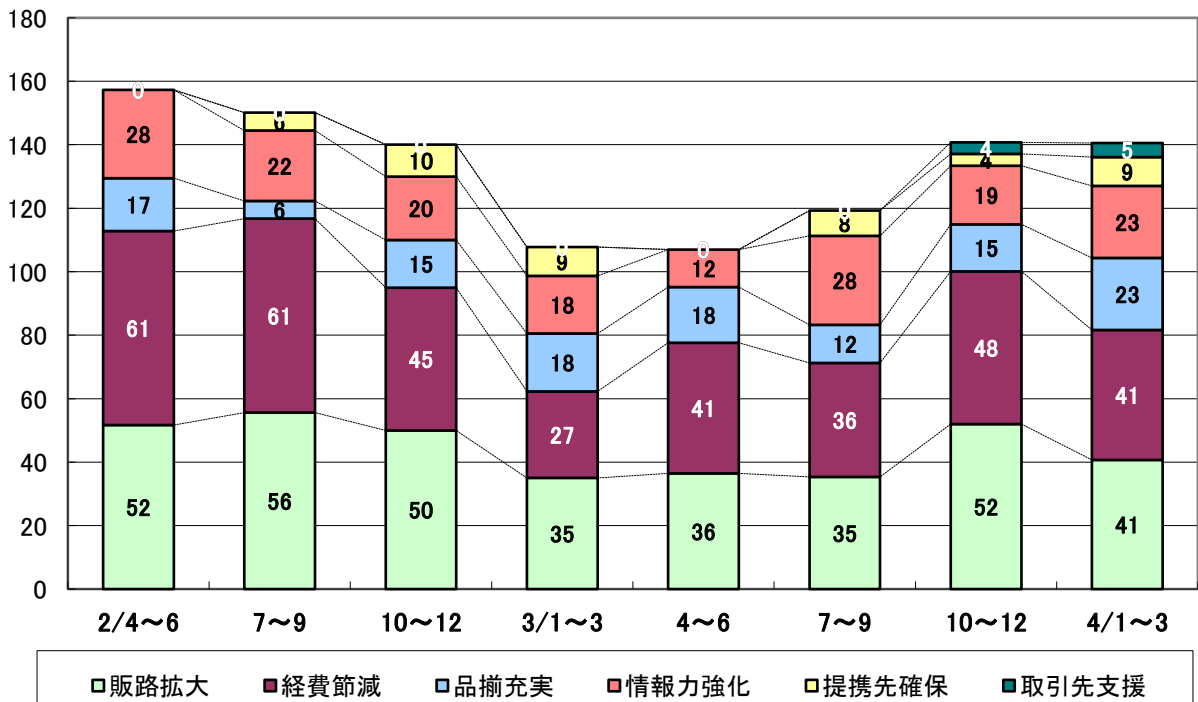
文京区卸売業 売上額・収益の予想と実績の推移(季調済)  
(増加企業割合－減少企業割合)



文京区卸売業  
経営上の問題点(%)



文京区卸売業  
重点経営施策(%)



# 不動産業

## 業況

不動産業の業況は悪化幅が大幅に拡大している。DI 値は、文京区では 21.1 ポイント減の-21.2、全  
都では 4 ポイント減の-14 である。文京区の各項目をみると、売上額は 12.0 ポイント減の-19.6 と減  
少幅が拡大、収益も 9.8 ポイント減の-15.7 と減少幅が拡大している。来期の業況は悪化幅が大きく縮  
小すると予測される。売上額は非常に増加傾向に転じ、収益も好転すると見込まれる。

## 価格・在庫動向

販売価格は 13.5 ポイント増の 40.2 と大きく上昇幅が拡大しているが、仕入価格も 14.9 ポイント増  
の 43.5 と大幅に上昇傾向を強めている。在庫数量は 15.0 ポイント減の-37.6 と品薄感が強まってい  
る。来期の販売価格はわずかに上昇傾向を強め、仕入価格は上昇が弱まり落ち着きを見せると予測され  
る。在庫数量は品薄感がかなり緩和する見込みである。

## 資金繰り・借入金動向

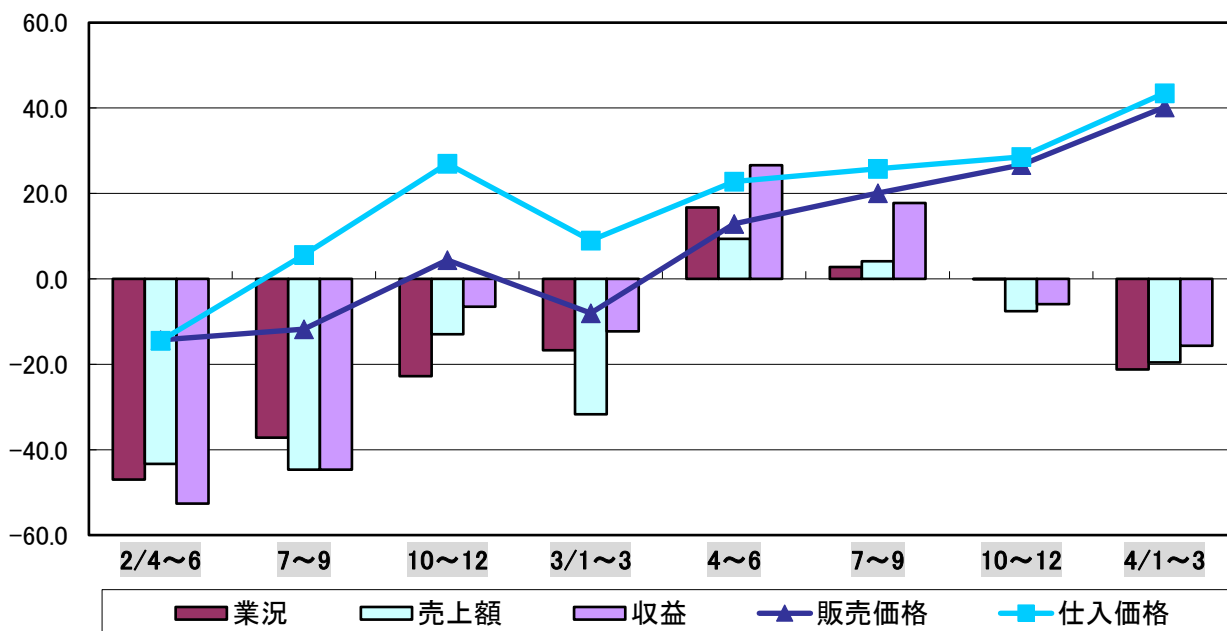
借入難易度は容易さがかなり弱まっており、資金繰りは一服感のある状態が続いている。「借入を  
した／借入の予定あり」と回答した企業の割合は 9.9 ポイント減の 28.6% である。来期の資金繰りは  
かなり厳しさが和らぐと予測される。来期に「借入をした／借入の予定あり」と回答する企業の割合  
は、横這いの 28.6% の見込みである。

## 経営上の問題点・重点経営施策

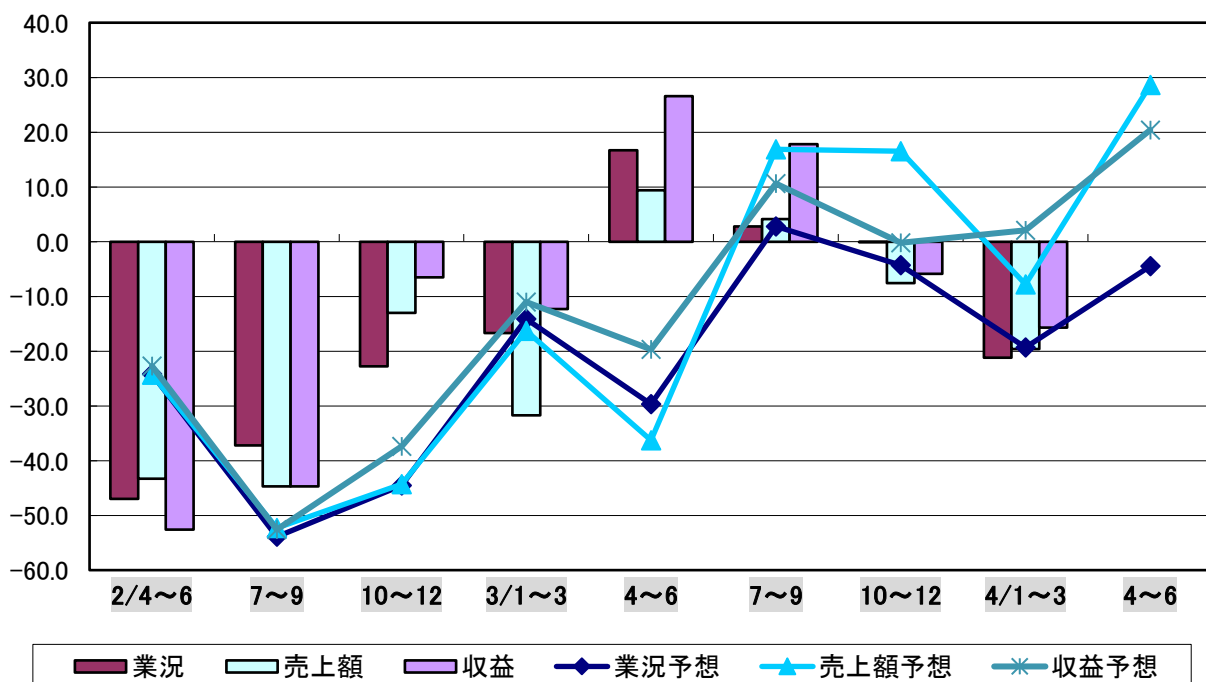
経営上の問題点は、「商品物件の高騰」が 42.9% で 1 位、「同業者間の競争の激化」、「利幅の縮  
小」が 21.4% でともに 2 位、「大手企業との競争の激化」、「商品物件の不足」が 14.3% でともに  
4 位となっている。「商品物件の高騰」42.9% は、この 2 年間で最も高い数値となっている。「人件費  
以外の経費の増加」7.1% は、この 2 年間で初めて登場した。

重点経営施策は、「販路を広げる」、「情報力を強化する」がともに 35.7% で 1 位、「経費を節減  
する」、「提携先を見つける」、「教育訓練を強化する」、「不動産の有効活用を図る」がいずれも  
14.3% で 3 位となっている。「不動産の有効活用を図る」14.3% は、この 2 年間で初めて登場した。

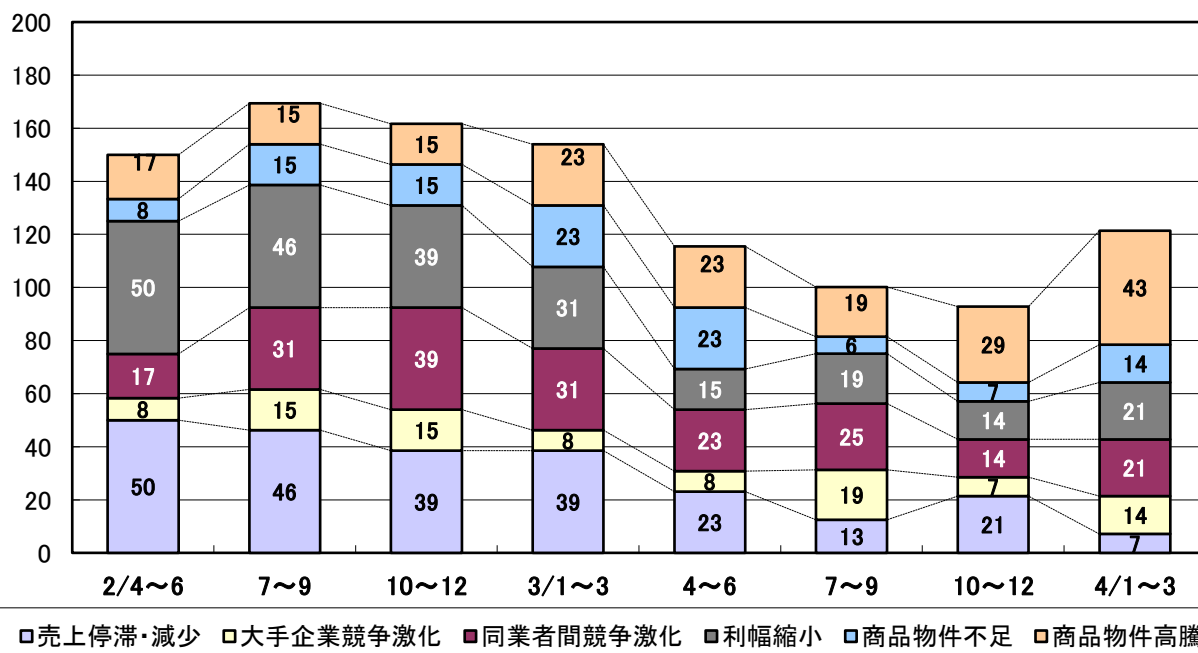
文京区不動産業 業況の推移(季調済)  
(増加企業割合－減少企業割合)



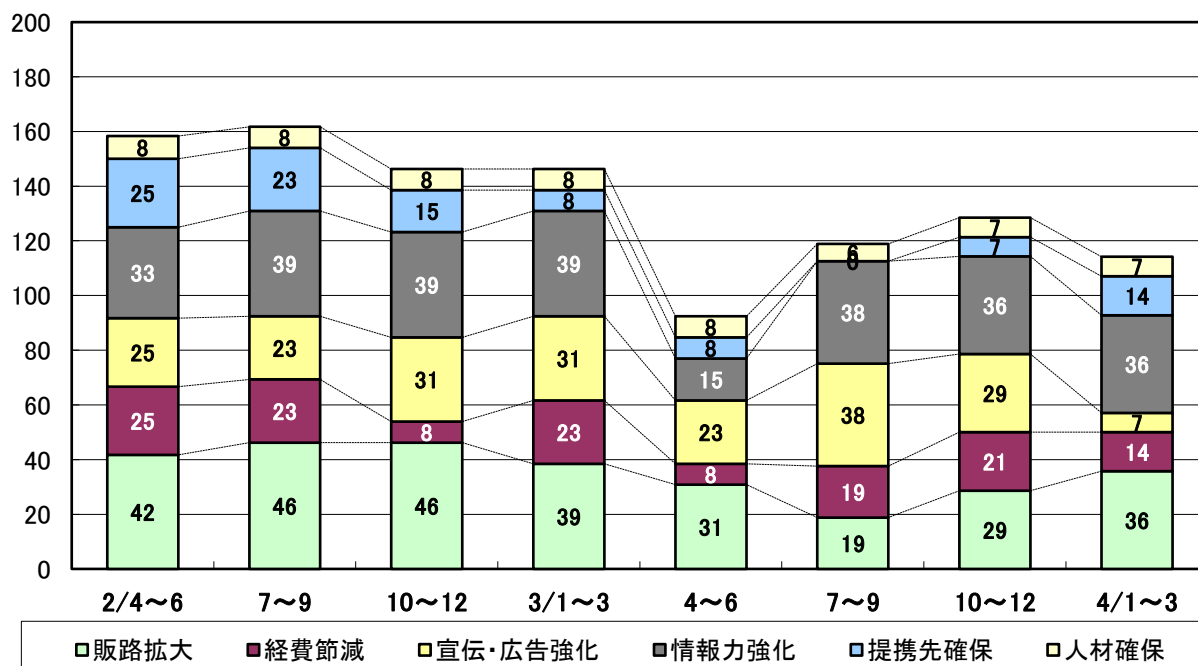
文京区不動産業 売上額・収益の予想と実績の推移(季調済)  
(増加企業割合－減少企業割合)



文京区不動産業  
経営上の問題点(%)



文京区不動産業  
重点経営施策(%)



製造業

[今期の景況]

	全体		出版・製本業		出版、印刷、製版、製本業		印刷業・製版業		繊維工業、衣服・その他の繊維製品		精密機械器具	
	文京区	全都	文京区	全都	文京区	全都	文京区	全都	文京区	全都	文京区	全都
業況	-28	-27	-19	-44	-20	-42	-21	-41	-26	-49	-9	-4
売上額	-28	-20	-37	-36	-30	-35	-25	-34	-12	-43	-46	-2
受注残	-27	-18	-39	-30	-22	-29	-12	-29	-10	-40	-44	1
収益	-25	-24	-38	-33	-27	-34	-18	-34	-19	-45	-7	-6
販売価格	5	3	-4	-4	4	-4	9	-4	1	-8	-41	9
原材料価格	37	35	44	22	38	22	34	23	6	16	15	41
原材料在庫	0	-4	-2	1	0	-2	2	-3	-2	-9	0	-2
資金繰り	-10	-16	-24	-21	-5	-23	7	-23	-17	-30	16	-7
雇 用												
残業時間	-1	-5	0	-7	0	-8	0	-8	0	-8	0	-1
人 手	-19	-9	-25	-14	-19	-7	-16	-5	0	-8	-100	-13
同 期 比												
売上額	-18	-16	-17	-34	-13	-28	-11	-26	0	-48	0	4
収益	-25	-20	-33	-31	-29	-30	-26	-30	0	-49	33	-1
業 況												
① 売上の停滞・減少	54	46	75	68	61	60	53	57	50	57	-	40
② 原材料高	29	30	33	22	23	16	16	14	-	19	100	35
③ 同業者間の競争の激化	19	19	25	24	32	29	37	30	50	17	-	20
④ 人手不足	19	12	17	12	13	9	11	7	-	11	67	16
⑤ 利幅の縮小	18	14	33	19	29	18	26	18	-	14	33	11
業 況												
① 販路を広げる	52	54	83	68	68	66	58	65	100	55	-	52
② 情報力を強化する	27	15	50	22	39	21	32	21	-	11	33	15
③ 経費を節減する	27	43	25	47	23	44	21	43	-	51	33	36
④ 人材を確保する	22	13	25	10	23	10	21	10	-	8	67	16
⑤ 新製品・技術を開発する	18	11	25	12	26	11	26	11	-	10	33	13
借入の難易度	-2	-3	0	-11	3	-5	5	-3	0	-13	0	1

[来期の景況見通し]

業況	-34	-24	-44	-41	-32	-37	-23	-35	-20	-45	-65	-4
売上額	-26	-16	-36	-22	-24	-25	-14	-27	-10	-37	-32	3
受注残	-21	-15	-45	-22	-23	-21	-9	-21	-10	-37	3	6
収益	-32	-19	-39	-24	-26	-25	-17	-26	-3	-37	-63	-5
販売価格	2	4	-6	0	2	-2	8	-2	2	-7	-37	10
原材料価格	40	32	52	30	44	25	39	23	9	13	15	37
原材料在庫	-1	-5	-1	-1	0	-3	0	-4	-8	-3	-3	-4
資金繰り	-8	-14	-16	-15	-6	-20	1	-22	-6	-24	-7	-4
雇 用												
残業時間	-4	-6	-8	-11	-7	-9	-5	-8	0	-7	0	-1
人 手	-16	-9	-17	-13	-16	-8	-16	-6	0	-7	-100	-13

\* 季節変動調整済 DI 値を表示している項目。業況、売上額、受注残、収益、販売価格、原材料価格、原材料在庫、資金繰り

\* 単純 DI 値を表示している項目。雇用面、同期比、借入の難易度

\* 企業割合 (%) を表示している項目。経営上の問題点、重点経営施策

## 小売業

### [今期の景況]

	全体		飲食品		衣服、呉服、身の回り品		家電・家庭用機械		
	文京区	全都	文京区	全都	文京区	全都	文京区	全都	
業況	-20	-37	49	-34	-48	-57	-20	-24	
売上額	-14	-31	42	-30	-27	-43	-17	-20	
収益	-12	-32	37	-30	-33	-45	-17	-23	
販売価格	10	1	16	0	13	-9	25	3	
仕入価格	12	17	10	19	14	5	21	11	
在庫	-1	0	1	0	5	8	-2	-3	
資金繰り	-9	-20	14	-21	-2	-32	1	-12	
雇用	-4	-6	0	-4	0	-14	-25	-2	
同期比	0	-7	17	-7	0	-4	0	-8	
売上額	-4	-25	67	-23	0	-33	-25	-16	
収益	0	-28	50	-26	0	-34	-25	-19	
販売価格	0	2	0	3	0	-10	25	6	
経営上の問題点	① 売上の停滞・減少	42	47	17	43	50	64	50	33
	② 利幅の縮小	29	13	17	11	-	12	50	13
	③ 大型店との競争の激化	25	21	17	25	50	17	50	37
	④ 同業者間の競争の激化	21	20	17	20	-	17	25	30
	⑤ 仕入先からの値上げ要請	17	11	33	13	-	5	25	5
重点経営施策	① 品揃えを改善する	33	27	17	28	50	35	50	25
	② 売れ筋商品を取り扱う	29	16	50	20	25	17	50	18
	③ 宣伝・広告を強化する	29	21	33	20	50	27	25	20
	④ 経費を節減する	25	42	33	43	-	33	25	43
	⑤ 仕入先を開拓・選別する	17	7	33	7	25	9	-	5
借入の難易度	-15	-6	-17	-9	0	-11	0	4	

### [来期の景況見通し]

業況	-22	-32	23	-31	-45	-46	-16	-24
売上額	-21	-22	37	-22	-52	-30	-19	-13
収益	-17	-24	29	-23	-51	-32	-19	-16
販売価格	7	2	11	3	16	-8	23	2
仕入価格	13	14	7	16	19	3	19	13
在庫	-4	-1	-5	0	1	3	-1	-6
資金繰り	-10	-18	10	-18	-3	-29	-1	-12
雇用	-4	-6	17	-5	0	-11	-25	-1
同期比	-4	-7	0	-7	0	-5	0	-7

\* 季節変動調整済 DI 値を表示している項目。業況、売上額、収益、販売価格、仕入価格、在庫、資金繰り

\* 単純 DI 値を表示している項目。雇用面、同期比、借入の難易度

\* 企業割合 (%) を表示している項目。経営上の問題点、重点経営施策

## サービス業

### [今期の景況]

		全体	
		文京区	全都
業況		-45	-30
売上額		-29	-24
収益		-35	-27
料金価格		-10	1
材料価格		16	19
資金繰り		-7	-15
雇用	残業時間	0	-7
	人手	-37	-14
同期比	売上額	-17	-18
	収益	-23	-22
経営上の問題点	① 売上の停滞・減少	40	44
	② 同業者間の競争の激化	37	27
	③ 人手不足	37	21
	④ 人件費の増加	23	11
	⑤ 材料価格の上昇	17	12
重点経営施策	① 人材を確保する	47	20
	② 経費を節減する	40	40
	③ 販路を広げる	37	39
	④ 技術力を強化する	27	11
	⑤ 宣伝・広告を強化する	23	17
借入の難易度		7	-3

### [来期の景況見通し]

業況		-44	-26
売上額		-32	-17
収益		-28	-20
料金価格		-9	2
材料価格		19	20
資金繰り		-4	-13
雇用	残業時間	-7	-7
	人手	-33	-15

\* 季節変動調整済 DI 値を表示している項目。業況、売上額、収益、料金価格、材料価格、資金繰り

\* 単純 DI 値を表示している項目。雇用面、同期比、借入の難易度

\* 企業割合 (%) を表示している項目。経営上の問題点、重点経営施策



## 卸売業

### [今期の景況]

		全体	
		文京区	全都
業況		-4	-31
売上額		-1	-21
収益		-5	-23
販売価格		14	14
仕入価格		32	37
在庫		0	0
資金繰り		3	-12
雇用	残業時間	-9	-5
	人手	-18	-8
同期比	売上額	5	-16
	収益	5	-20
	販売価格	27	17
経営上の問題点	① 仕入先からの値上げ要請	23	22
	② 売上の停滞・減少	23	47
	③ 為替レートの変動	18	5
	④ 販売商品の不足	18	10
	⑤ 人手不足	18	10
重点経営施策	① 経費を節減する	41	43
	② 販路を広げる	41	62
	③ 人材を確保する	23	11
	④ 情報力を強化する	23	21
	⑤ 品揃えを充実する	23	15
	借入の難易度	5	0

### [来期の景況見通し]

業況		6	-26
売上額		6	-14
収益		-6	-18
販売価格		27	15
仕入価格		44	34
在庫		-10	-1
資金繰り		10	-11
雇用	残業時間	-5	-3
	人手	-18	-9

\* 季節変動調整済 DI 値を表示している項目。業況、売上額、収益、販売価格、仕入価格、在庫、資金繰り

\* 単純 DI 値を表示している項目。雇用面、同期比、借入の難易度

\* 企業割合 (%) を表示している項目。経営上の問題点、重点経営施策

## 不動産業

### [今期の景況]

		全体	
		文京区	全都
業況		-21	-14
売上額		-20	-12
収益		-16	-12
販売価格		40	14
仕入価格		44	27
在庫		-38	-17
資金繰り		-7	-3
雇用	残業時間	-14	-6
	人手	0	-6
同期比	売上額	-22	-9
	収益	-14	-8
経営上の問題点	① 商品物件の高騰	43	28
	② 利幅の縮小	21	15
	③ 同業者間の競争の激化	21	32
	④ 商品物件の不足	14	32
	⑤ 大手企業との競争の激化	14	16
重点経営施策	① 情報力を強化する	36	43
	② 販路を広げる	36	29
	③ 不動産の有効活用を図る	14	12
	④ 教育訓練を強化する	14	4
	⑤ 提携先を見つける	14	10
借入の難易度		0	5

### [来期の景況見通し]

業況		-5	-13
売上額		29	-8
収益		20	-10
販売価格		45	11
仕入価格		35	23
在庫		-25	-16
資金繰り		-4	-3
雇用	残業時間	-7	-5
	人手	-7	-7

\* 季節変動調整済 DI 値を表示している項目。業況、売上額、収益、販売価格、仕入価格、在庫、資金繰り

\* 単純 DI 値を表示している項目。雇用面、同期比、借入の難易度

\* 企業割合 (%) を表示している項目。経営上の問題点、重点経営施策

製造業

中小企業景況調査 転記表 No. 1

令和4年1月～3月期

地域名：文京区

中分類：業種合計

注：各項目の右側は、前期調査における予想（計画）値です。

項目	調査期		2年		2年		2年		3年		3年		3年		3年		4年		対前期比	4年
	4月～6月期	7月～9月期	4月～6月期	7月～9月期	10月～12月期	1月～3月期	4月～6月期	7月～9月期	10月～12月期	1月～3月期	4月～6月期	7月～9月期	10月～12月期	1月～3月期	4月～6月期	7月～9月期	10月～12月期	1月～3月期		
業況	良い	3.0	6.0	7.4	1.5	15.2	6.3	10.0	12.1	17.2	8.3	10.0	9.4	15.2	5.1	14.7	9.1			10.3
	普通	25.4	68.7	22.1	31.8	28.8	29.7	21.7	37.9	28.1	30.0	36.3	42.2	40.9	47.5	45.6	48.5			45.6
	悪い	71.6	25.3	70.5	66.7	56.0	64.0	68.3	50.0	54.7	61.7	53.7	48.4	43.9	47.4	39.7	42.4			44.1
	D・I	-68.6	-19.3	-63.1	-65.2	-40.8	-57.7	-58.3	-37.9	-37.5	-53.4	-43.7	-39.0	-28.7	-42.3	-25.0	-33.3			-33.8
	修正値	<b>-65.5</b>	<b>-19.1</b>	<b>-61.2</b>	<b>-62.3</b>	<b>-39.9</b>	<b>-57.2</b>	<b>-59.2</b>	<b>-35.7</b>	<b>-33.0</b>	<b>-53.3</b>	<b>-40.8</b>	<b>-34.8</b>	<b>-30.8</b>	<b>-41.1</b>	<b>-27.7</b>	<b>-33.2</b>		2.9	<b>-34.1</b>
傾向値	-16.6		-31.3		-41.8		-51.4		-53.8		-47.5		-43.6		-37.9					
売上額	増加	7.5	8.2	5.9	9.1	10.6	4.5	11.7	15.2	18.8	11.7	12.5	14.1	18.2	11.3	16.2	13.6			11.8
	変らず	20.9	62.4	23.5	30.3	27.3	37.3	20.0	34.8	25.0	33.3	36.3	34.4	39.4	42.5	42.6	50.0			50.0
	減少	71.6	29.4	70.6	60.6	62.1	58.2	68.3	50.0	58.2	55.0	51.2	51.5	42.4	46.2	41.2	36.4			38.2
	D・I	-64.1	-21.2	-64.7	-51.5	-51.5	-53.7	-56.6	-34.8	-37.4	-43.3	-38.7	-37.4	-24.2	-34.9	-25.0	-22.8			-26.4
	修正値	<b>-61.1</b>	<b>-19.2</b>	<b>-61.5</b>	<b>-48.6</b>	<b>-49.6</b>	<b>-52.6</b>	<b>-57.9</b>	<b>-32.8</b>	<b>-33.4</b>	<b>-42.3</b>	<b>-36.4</b>	<b>-34.8</b>	<b>-25.3</b>	<b>-35.0</b>	<b>-28.3</b>	<b>-22.6</b>		-3.0	<b>-26.1</b>
傾向値	-15.2		-30.0		-42.9		-53.8		-55.9		-49.3		-42.6		-35.3					
受注残	増加	1.5	4.8	3.0	7.8	7.7	4.5	8.5	12.3	12.9	8.5	11.7	11.3	7.7	10.4	10.4	7.7			10.4
	変らず	35.4	72.6	28.4	40.6	40.0	43.9	28.8	44.6	35.5	44.1	36.4	45.2	53.8	46.7	55.3	58.5			58.3
	減少	63.1	22.6	68.6	51.6	52.3	51.6	62.7	43.1	51.6	47.4	51.9	43.5	38.5	42.9	34.3	33.8			31.3
	D・I	-61.6	-17.8	-65.6	-43.8	-44.6	-47.1	-54.2	-30.8	-38.7	-38.9	-40.2	-32.2	-30.8	-32.5	-23.9	-26.1			-20.9
	修正値	<b>-58.4</b>	<b>-15.7</b>	<b>-62.6</b>	<b>-40.8</b>	<b>-44.3</b>	<b>-45.8</b>	<b>-54.8</b>	<b>-29.8</b>	<b>-34.9</b>	<b>-38.1</b>	<b>-36.4</b>	<b>-30.0</b>	<b>-32.9</b>	<b>-31.5</b>	<b>-27.3</b>	<b>-25.8</b>		5.6	<b>-21.0</b>
傾向値	-11.1		-26.3		-39.8		-50.9		-53.6		-47.6		-42.7		-37.2					
収益	増加	3.0	10.6	7.4	7.7	12.1	3.0	10.0	13.6	14.1	13.3	8.8	12.5	12.1	11.3	16.2	10.6			8.8
	変らず	31.3	62.3	26.5	35.4	34.8	40.3	28.3	40.9	28.1	31.7	40.0	37.5	48.5	43.8	47.0	53.0			50.0
	減少	65.7	27.1	66.1	56.9	53.1	56.7	61.7	45.5	57.8	55.0	51.2	50.0	39.4	44.9	36.8	36.4			41.2
	D・I	-62.7	-16.5	-58.7	-49.2	-41.0	-53.7	-51.7	-31.9	-43.7	-41.7	-42.4	-37.5	-27.3	-33.6	-20.6	-25.8			-32.4
	修正値	<b>-59.3</b>	<b>-14.7</b>	<b>-56.8</b>	<b>-46.4</b>	<b>-40.2</b>	<b>-52.0</b>	<b>-52.4</b>	<b>-30.4</b>	<b>-38.5</b>	<b>-41.1</b>	<b>-40.8</b>	<b>-35.2</b>	<b>-29.8</b>	<b>-31.8</b>	<b>-24.5</b>	<b>-26.4</b>		5.1	<b>-31.6</b>
傾向値	-14.3		-28.1		-39.0		-48.4		-51.2		-46.7		-43.0		-37.4					
価格動向	販売価格	-9.0	-4.7	-13.2	-6.1	-1.5	-14.9	-6.6	1.5	-3.1	-1.6	-10.0	-3.2	-1.5	-7.5	8.8	0.0			2.9
	修正値	<b>-9.8</b>	<b>-4.9</b>	<b>-11.5</b>	<b>-7.2</b>	<b>-0.1</b>	<b>-12.6</b>	<b>-8.6</b>	<b>0.7</b>	<b>-4.3</b>	<b>-3.1</b>	<b>-7.5</b>	<b>-5.2</b>	<b>-1.4</b>	<b>-3.9</b>	<b>5.2</b>	<b>-1.4</b>		<b>6.6</b>	<b>1.5</b>
	傾向値	1.8		-2.2		-4.9		-6.6		-6.8		-5.7		-5.3		-3.4				
	原材料価格	10.4	21.2	0.0	7.6	9.1	1.5	-1.7	10.6	15.6	6.7	10.0	21.8	33.3	11.3	41.1	37.9			45.6
	修正値	<b>8.6</b>	<b>19.9</b>	<b>3.3</b>	<b>6.4</b>	<b>11.0</b>	<b>3.8</b>	<b>-1.5</b>	<b>12.7</b>	<b>11.7</b>	<b>5.0</b>	<b>12.5</b>	<b>18.5</b>	<b>30.0</b>	<b>13.8</b>	<b>37.3</b>	<b>35.3</b>		<b>7.3</b>	<b>39.9</b>
傾向値	23.1		18.5		13.7		7.9		5.1		7.0		11.3		19.7					
在庫・繰り	原材料在庫数量	4.6	8.3	8.9	-3.1	1.5	3.1	-1.7	1.5	-1.6	-1.7	2.6	0.0	-1.6	0.0	0.0	-1.5			0.0
	修正値	<b>4.0</b>	<b>6.8</b>	<b>7.2</b>	<b>-2.9</b>	<b>4.2</b>	<b>2.6</b>	<b>-2.3</b>	<b>2.8</b>	<b>-2.0</b>	<b>-2.9</b>	<b>0.4</b>	<b>0.2</b>	<b>0.1</b>	<b>-0.3</b>	<b>-0.2</b>	<b>-1.1</b>		<b>-0.3</b>	<b>-0.9</b>
	資金繰り	-31.3	-4.7	-22.1	-30.3	-10.6	-20.9	-21.7	-6.1	-10.9	-20.0	1.3	-11.0	-6.1	-3.7	-8.8	-4.6			-7.3
修正値	<b>-30.6</b>	<b>-6.2</b>	<b>-20.8</b>	<b>-29.2</b>	<b>-10.2</b>	<b>-20.3</b>	<b>-23.1</b>	<b>-5.2</b>	<b>-11.0</b>	<b>-21.4</b>	<b>-0.1</b>	<b>-11.0</b>	<b>-6.3</b>	<b>-4.6</b>	<b>-10.1</b>	<b>-4.9</b>		<b>-3.6</b>	<b>-8.3</b>	
前年同期比	売上額	-64.1		-57.4		-53.1		-68.4		-39.1		-37.4		-21.2		-17.7				
	収益	-64.1		-58.7		-45.5		-58.3		-35.9		-35.0		-22.7		-25.0				
雇用	残業時間	-40.3	-4.7	-33.8	-25.4	-24.3	-25.4	-28.4	-13.6	-17.2	-25.0	-10.0	-10.9	-18.2	-10.0	-1.4	-13.6			-4.4
	人手	-3.1	-11.7	-2.9	-13.7	-7.6	-8.9	-15.0	-12.2	-18.7	-21.6	-10.0	-18.7	-13.6	-8.7	-19.1	-15.2			-16.2
借入金	借入をたし/借入の予定あり(N)	31.3	17.6	45.6	37.9	40.9	26.9	22.0	15.2	21.9	20.0	21.5	14.1	18.2	15.0	23.5	13.6			26.5
	借入をたし/借入の予定なし(N)	68.7	82.4	54.4	62.1	59.1	73.1	78.0	84.8	78.1	80.0	78.5	85.9	81.8	85.0	76.5	86.4			73.5
	借入難易度	4.9		9.4		4.9		-3.7		1.7		0.0		1.6		-1.6				
有効回答事業所数		67		68		66		60		64		80		67		68				

製造業

中小企業景況調査 転記表 No. 2

令和4年1月～3月期

地域名：文京区  
中分類：業種合計

注：各項目の右側は、前期調査における予想（計画）値です。

項目	調査期		2年		2年		2年		3年		3年		3年		3年		4年		対 前 期 比	4年 4月～6月期
	4月～6月期	7月～9月期	4月～6月期	7月～9月期	10月～12月期	1月～3月期	4月～6月期	7月～9月期	10月～12月期	1月～3月期	4月～6月期	7月～9月期	10月～12月期	1月～3月期	4月～6月期	7月～9月期	10月～12月期	1月～3月期		
設備投資動向 (%)	現在の設備	-6.1	-9.6	-9.1	-4.6	-7.7	-10.8	-8.5	-4.6	-12.9	-6.9	-6.6	-16.1	-7.8	-6.6	-5.9	-10.9			-7.4
	実施した・予定あり	16.7	18.3	18.5	19.7	24.6	20.0	15.3	16.9	21.0	13.6	19.2	17.7	23.4	14.7	14.9	18.8			22.4
	事業用土地・建物	-	6.7	-	7.7	-	7.7	-	18.2	7.7	-	6.7	9.1	-	-	10.0	8.3			6.7
	機械・設備の新増設	36.4	33.3	33.3	38.5	43.8	38.5	66.7	45.5	46.2	62.5	53.3	54.5	33.3	45.5	50.0	41.7			46.7
	機械・設備の更改	45.5	26.7	41.7	53.8	56.3	46.2	55.6	63.6	69.2	62.5	53.3	72.7	40.0	63.6	70.0	50.0			66.7
	事務機器	36.4	20.0	50.0	15.4	37.5	30.8	44.4	18.2	46.2	37.5	46.7	45.5	53.3	54.5	50.0	41.7			40.0
	車両	9.1	13.3	16.7	30.8	12.5	7.7	11.1	18.2	7.7	-	13.3	9.1	20.0	-	20.0	8.3			13.3
その他	9.1	6.7	8.3	-	-	7.7	-	9.1	-	-	6.7	-	6.7	9.1	-	8.3			6.7	
実施しない・予定なし	83.3	81.7	81.5	80.3	75.4	80.0	84.7	83.1	79.0	86.4	80.8	82.3	76.6	85.3	85.1	81.2			77.6	
経営上の問題点 (%)	売上の停滞・減少	65.7	55.9	47.0	55.0	48.4	53.8	46.3	54.4											
	人手不足	13.4	17.6	15.2	11.7	17.2	11.3	16.4	19.1											
	大手企業との競争の激化	9.0	5.9	7.6	11.7	7.8	7.5	10.4	5.9											
	同業者間の競争の激化	26.9	17.6	18.2	18.3	20.3	25.0	25.4	19.1											
	競企業による差別の強化	1.5	-	-	-	-	-	-	-											
	輸入製品との競争の激化	-	-	1.5	-	1.6	1.3	1.5	1.5											
	合理化の不足	3.0	4.4	3.0	3.3	6.3	3.8	3.0	5.9											
	利幅の縮小	23.9	17.6	13.6	18.3	12.5	15.0	16.4	17.6											
	原材料高	10.4	8.8	12.1	8.3	17.2	12.5	29.9	29.4											
	販売納入先からの値下げ要請	4.5	5.9	4.5	5.0	1.6	6.3	7.5	2.9											
	仕入先からの値上げ要請	-	1.5	3.0	-	1.6	5.0	1.5	10.3											
	人件費の増加	1.5	1.5	3.0	3.3	6.3	6.3	4.5	2.9											
	人件費以外の経費の増加	4.5	-	4.5	1.7	1.6	-	1.5	2.9											
	工場・機械の狭小・老朽化	10.4	11.8	15.2	20.0	15.6	13.8	11.9	11.8											
	生産能力の不足	10.4	2.9	4.5	10.0	10.9	5.0	4.5	2.9											
	下請の確保難	1.5	2.9	1.5	1.7	3.1	3.8	3.0	2.9											
	代金回収の悪化	1.5	-	-	3.3	1.6	-	-	-											
	地価の高騰	-	-	-	-	-	-	-	-											
	天候の不順	-	-	1.5	1.7	3.1	3.8	1.5	1.5											
	地産産業の衰退	1.5	2.9	4.5	1.7	1.6	2.5	-	-											
大手企業・工場への縮小・撤退	1.5	2.9	4.5	3.3	3.1	3.8	1.5	2.9												
高齢率の増加	-	-	-	-	-	1.3	1.5	-												
その他	6.0	14.7	9.1	13.3	14.1	10.0	6.0	2.9												
問題なし	7.5	17.6	19.7	16.7	14.1	8.8	7.5	5.9												
重点経営施策 (%)	販路を広げる	58.2	55.9	53.0	53.3	48.4	52.5	55.2	51.5											
	経費を削減する	38.8	32.4	45.5	35.0	25.0	36.3	31.3	26.5											
	情報力を強化する	19.4	13.2	12.1	15.0	18.8	13.8	20.9	26.5											
	新製品・技術を開発する	14.9	14.7	18.2	23.3	23.4	17.5	17.9	17.6											
	不採算部門を整理・縮小する	4.5	4.4	1.5	-	-	-	1.5	5.9											
	提携先を見つめる	6.0	7.4	3.0	5.0	4.7	5.0	3.0	1.5											
	機械化を推進する	9.0	11.8	7.6	15.0	10.9	8.8	13.4	8.8											
	人材を確保する	19.4	14.7	18.2	18.3	23.4	13.8	25.4	22.1											
	パート化を図る	4.5	1.5	1.5	-	1.6	-	-	-											
	教育訓練を強化する	3.0	2.9	6.1	5.0	9.4	7.5	3.0	8.8											
	労働条件を改善する	7.5	5.9	9.1	5.0	6.3	1.3	4.5	4.4											
	工場・機械を増設・移転する	-	2.9	3.0	-	-	-	3.0	1.5											
	不動産の有効活用を図る	-	-	1.5	3.3	3.1	2.5	1.5	2.9											
	その他	4.5	2.9	1.5	3.3	1.6	3.8	1.5	-											
特になし	7.5	16.2	16.7	15.0	17.2	15.0	11.9	11.8												
有効回答事業所数	67	68	66	60	64	80	67	68												

小売業

中小企業景況調査 転記表 No. 1

令和4年1月～3月期

地域名：文京区

中分類：業種合計

注：各項目の右側は、前期調査における予想（計画）値です。

項目	調査期		2年		2年		2年		3年		3年		3年		3年		4年		対 前期比	4年		
	4月～6月期	7月～9月期	4月～6月期	7月～9月期	10月～12月期	1月～3月期	4月～6月期	7月～9月期	10月～12月期	1月～3月期	4月～6月期	7月～9月期	10月～12月期	1月～3月期	4月～6月期	7月～9月期	10月～12月期	1月～3月期		4月～6月期		
業況	良い	12.0	6.5	4.0	12.0	8.3	-	3.8	-	8.7	-	3.2	4.3	7.7	6.7	20.8	11.5				12.5	
	普通	36.0	61.2	28.0	36.0	41.7	44.0	38.5	50.0	47.8	36.0	32.3	43.5	46.1	36.7	41.7	50.0				54.2	
	悪い	52.0	32.3	68.0	52.0	50.0	56.0	57.7	50.0	43.5	64.0	64.5	52.2	46.2	56.6	37.5	38.5					33.3
	D・I	-4.0	-25.8	-64.0	-4.0	-41.7	-56.0	-53.9	-50.0	-34.8	-64.0	-61.3	-47.9	-38.5	-49.9	-16.7	-27.0					-20.8
	修正値	-40.9	-27.2	-81.2	-38.0	-39.5	-53.6	-53.7	-48.0	-38.0	-63.6	-56.4	-47.8	-38.9	-46.8	-20.1	-28.6					-22.4
傾向値	-23.6		-33.8		-41.3		-46.6		-49.3		-48.3		-47.5		-42.5							
売上額	増加	4.0	9.1	-	12.0	12.5	8.0	3.8	4.2	8.7	7.7	9.7	8.7	11.5	9.7	20.8	19.2				16.7	
	変らず	36.0	60.6	28.0	36.0	33.3	32.0	42.3	41.7	52.2	42.3	48.4	47.8	53.9	51.6	41.7	57.7				45.8	
	減少	60.0	30.3	72.0	52.0	54.2	60.0	53.9	54.1	39.1	50.0	41.9	43.5	34.6	38.7	37.5	23.1					37.5
	D・I	-56.0	-21.2	-72.0	-4.0	-41.7	-52.0	-50.1	-49.9	-30.4	-42.3	-32.2	-34.8	-23.1	-29.0	-16.7	-3.9					-20.8
	修正値	-57.3	-19.5	-89.5	-39.7	-43.9	-49.3	-46.2	-48.7	-32.7	-42.6	-28.4	-34.0	-26.8	-26.3	-13.9	-6.5					13.0
傾向値	-20.6		-37.0		-47.6		-52.5		-51.8		-43.6		-36.3		-29.8							
収益	増加	8.0	9.1	8.0	16.0	20.8	16.0	7.7	12.5	13.0	11.5	16.1	13.0	15.4	19.4	16.7	23.1				12.5	
	変らず	32.0	60.6	28.0	32.0	25.0	24.0	38.5	33.3	47.9	38.5	38.7	43.5	50.0	41.9	54.1	50.0				58.3	
	減少	60.0	30.3	64.0	52.0	54.2	60.0	53.8	54.2	39.1	50.0	45.2	43.5	34.6	38.7	29.2	26.9					29.2
	D・I	-52.0	-21.2	-56.0	-36.0	-33.4	-44.0	-46.1	-41.7	-26.1	-38.5	-29.1	-30.5	-19.2	-19.3	-12.5	-3.8					-16.7
	修正値	-52.6	-18.4	-54.2	-36.1	-34.1	-40.1	-43.4	-42.7	-27.6	-37.4	-27.7	-30.9	-21.9	-15.9	-11.7	-8.8					10.2
傾向値	-18.6		-31.4		-39.3		-43.8		-43.6		-37.0		-31.9		-25.9							
価格動向	販売価格	-8.0	0.0	-4.0	-8.0	-16.7	-8.0	-15.4	-16.7	-13.0	-11.5	-6.4	-13.0	-11.5	-6.4	12.5	-11.5					12.5
	修正値	-6.2	-1.1	-4.1	-3.7	-17.3	-9.1	-14.3	-15.3	-12.8	-13.5	-6.8	-11.2	-11.2	-7.1	10.1	-9.1					21.3
	傾向値	2.9		0.0		-4.0		-9.1		-11.7		-12.6		-12.2		-8.1						
	仕入価格	4.0	18.1	-4.0	8.0	-8.3	-8.0	-7.7	-8.3	-4.4	-3.9	3.3	-4.4	7.7	3.3	16.6	3.9					16.6
	修正値	6.1	16.9	4.2	12.3	-9.3	-6.3	-11.2	-7.6	-4.6	-6.2	10.2	-3.6	8.8	4.7	12.0	5.9					3.4
傾向値	14.7		11.1		6.0		-0.8		-5.1		-5.2		-2.3		2.8							
在庫・繰り	在庫数量	4.0	0.0	-4.0	0.0	-4.2	-8.0	0.0	-4.2	4.3	-7.7	6.5	4.3	-3.8	3.3	-4.1	-3.8					-4.1
	修正値	1.3	-2.9	-1.7	0.9	-6.7	-6.9	1.2	-3.0	0.7	-10.1	7.5	2.7	-4.8	4.1	-0.8	-3.3					4.0
	資金繰り	-8.0	-12.1	-20.0	-8.0	-16.7	-8.0	-19.2	-16.7	-13.0	-15.4	-12.9	-17.4	-11.5	-12.9	-8.4	-7.7					-8.4
修正値	-10.7	-13.6	-22.0	-6.9	-14.0	-13.5	-19.4	-13.0	-14.1	-16.9	-14.8	-15.1	-9.1	-16.8	-8.7	-4.6					0.4	
前年同期比	売上額	-52.0		-76.0		-66.6		-73.1		-21.8		-22.6		-15.4		-4.2						
	収益	-48.0		-68.0		-54.2		-61.5		-17.4		-3.2		3.9		0.0						
雇用	就業時間	-36.0	0.0	-20.0	-16.0	-8.3	-16.0	-19.2	-8.3	-17.4	-7.7	-9.7	-17.4	-7.7	-6.5	-4.2	-3.9					-4.1
	人手	0.0	-9.1	-4.0	-4.0	-8.3	-4.0	-3.8	-8.3	-4.3	-7.7	-6.5	-4.3	-7.7	-3.3	0.0	-11.5					-4.2
借入金	借入をした/借入の予定あり(N)	32.0	12.1	24.0	24.0	26.1	16.0	23.1	13.0	8.7	7.7	12.9	4.3	3.8	9.7	4.2	3.8					0.0
	借入しない/借入の予定なし(N)	68.0	87.9	76.0	76.0	73.9	84.0	76.9	87.0	91.3	92.3	87.1	95.7	96.2	90.3	95.8	96.2					100.0
	借入難易度	8.4		13.1		0.0		-4.3		-10.5		3.7		-9.5		-15.0						
有効回答事業所数		26		25		24		26		23		31		26		24						

小売業

中小企業景況調査 転記表 No. 2

令和4年1月～3月期

地域名：文京区

中分類：業種合計

注：各項目の右側は、前期調査における予想（計画）値です。

項目	調査期		2年		2年		2年		3年		3年		3年		3年		4年		対前期比	4年 4月～6月期	
	4月～6月期	7月～9月期	4月～6月期	7月～9月期	10月～12月期	1月～3月期	4月～6月期	7月～9月期	10月～12月期	1月～3月期	4月～6月期	7月～9月期	10月～12月期	1月～3月期	4月～6月期	7月～9月期	10月～12月期	1月～3月期			
設備投資動向 (%)	現在の設備	0.0	0.0	-12.0	-4.0	-8.7	-12.0	-15.4	-13.0	-4.3	-15.4	-3.2	-8.7	0.0	-3.2	0.0	0.0			0.0	
	実施した・予定あり	0.0	3.1	8.3	0.0	0.0	12.5	20.0	0.0	4.3	12.0	13.8	4.3	0.0	14.3	4.2	0.0			8.3	
	事業用土地・建物	-	-	-	-	-	-	20.0	-	-	33.3	-	-	-	-	-	-	-			-
	事務機器	-	-	50.0	-	-	66.7	20.0	-	-	33.3	75.0	100.0	-	25.0	-	-	-			-
	車両	-	100.0	-	-	-	-	20.0	-	-	-	-	-	-	25.0	-	-	-			-
	その他	-	-	50.0	-	-	33.3	40.0	-	100.0	33.3	25.0	-	-	50.0	100.0	-	-			100.0
	実施しない・予定なし	100.0	96.9	91.7	100.0	100.0	87.5	80.0	100.0	95.7	88.0	86.2	95.7	100.0	85.7	95.8	100.0				91.7
	経営上の問題点 (%)	売上の停滞・減少	61.5		44.0		62.5		57.7		60.9		54.8		42.3		41.7				
		人手不足	3.8		4.0		4.2		3.8		4.3		3.2		19.2		4.2				
		同業者間の競争の激化	11.5		16.0		12.5		11.5		13.0		16.1		23.1		20.8				
大型店との競争の激化		19.2		20.0		16.7		19.2		17.4		22.6		23.1		25.0					
輸入製品との競争の激化		-		-		-		-		-		-		-		-					
利幅の縮小		23.1		12.0		8.3		7.7		4.3		16.1		15.4		29.2					
取扱商品の陳腐化		3.8		12.0		8.3		7.7		8.7		3.2		3.8		4.2					
販売商品の不足		-		-		4.2		-		-		-		3.8		4.2					
販売納入先からの値下げ要請		-		-		-		-		-		-		3.8		4.2					
仕入先からの値上げ要請		7.7		4.0		8.3		7.7		8.7		16.1		11.5		16.7					
人件費の増加		-		-		4.2		3.8		4.3		-		3.8		4.2					
人件費以外の経費の増加		-		-		-		-		-		-		-		-					
取引先の減少		3.8		12.0		4.2		7.7		8.7		3.2		-		-					
商圏人口の減少		-		4.0		-		3.8		8.7		3.2		3.8		8.3					
商店街の集客力の低下		3.8		8.0		8.3		7.7		17.4		16.1		15.4		12.5					
店舗の狭小・老朽化		7.7		-		4.2		3.8		-		3.2		-		4.2					
代金回収の悪化		3.8		4.0		4.2		-		-		-		-		-					
地価の高騰		-		-		-		-		-		-		-		-					
駐車場の確保難		3.8		-		-		-		-		-		-		-					
天候の不順		7.7		12.0		8.3		3.8		8.7		12.9		15.4		4.2					
地場産業の衰退	-		-		4.2		3.8		4.3		3.2		3.8		4.2						
大手企業・工場への縮小・撤退	3.8		4.0		-		3.8		-		-		3.8		-						
その他	7.7		16.0		8.3		19.2		17.4		16.1		3.8		4.2						
問題なし	3.8		16.0		12.5		11.5		13.0		3.2		3.8		4.2						
重点経営施策 (%)	品揃えを改善する	34.6		28.0		29.2		34.6		26.1		32.3		30.8		33.3					
	経費を削減する	38.5		36.0		33.3		34.6		21.7		32.3		26.9		25.0					
	宣伝・広告を強化する	23.1		28.0		33.3		26.9		34.8		32.3		30.8		29.2					
	新しい事業を始めめる	3.8		12.0		4.2		3.8		4.3		6.5		7.7		4.2					
	店舗・設備を改装する	7.7		8.0		25.0		19.2		17.4		12.9		7.7		8.3					
	仕入先を開拓・選別する	11.5		-		4.2		11.5		8.7		6.5		15.4		16.7					
	営業時間を延長する	-		-		-		-		-		-		-		-					
	売れ筋商品を取り扱う	30.8		24.0		20.8		28.9		26.1		19.4		26.9		29.2					
	商店街事業を活性化させる	7.7		4.0		4.2		3.8		8.7		3.2		7.7		8.3					
	機械化を推進する	-		-		-		-		-		-		3.8		4.2					
	人材を確保する	7.7		8.0		8.3		11.5		4.3		6.5		7.7		8.3					
	パート化を図る	-		-		-		-		4.3		-		-		-					
	教育訓練を強化する	7.7		4.0		-		3.8		4.3		3.2		3.8		-					
	輸入品の取扱いを増やす	-		-		-		-		-		-		-		-					
	不動産の有効活用を図る	-		-		-		-		-		-		-		-					
その他	-		-		-		-		-		3.2		-		-						
特になし	15.4		24.0		16.7		15.4		21.7		19.4		23.1		12.5						
有効回答事業所数		26		25		24		26		23		31		26		24					

# 中小企業景況調査 転記表 No. 1

令和4年1月～3月期

注：各項目の右側は、前期調査における予想（計画）値です。

項目	調査期		2年		2年		2年		3年		3年		3年		3年		4年		対 前期比	4年	
	4月～6月期	7月～9月期	10月～12月期	1月～3月期	4月～6月期	7月～9月期	10月～12月期	1月～3月期	4月～6月期	7月～9月期	10月～12月期	1月～3月期	4月～6月期	7月～9月期	10月～12月期	1月～3月期	4月～6月期	4月～6月期		7月～9月期	
業況	良い	100	152	97	33	34	-	40	-	69	-	86	-	100	57	-	-	-	-	-	-
	普通	36.7	60.6	35.5	46.7	51.8	32.3	52.0	44.8	41.4	52.0	51.4	51.7	46.7	57.2	53.3	56.7	53.3	56.7	53.3	53.3
	悪い	53.3	24.2	54.8	50.0	44.8	67.7	44.0	55.2	51.7	48.0	40.0	48.3	43.3	37.1	46.7	43.3	46.7	43.3	46.7	43.3
	D・I	-43.3	-9.0	-45.1	-46.7	-41.4	-67.7	-40.0	-55.2	-44.8	-48.0	-31.4	-48.3	-33.3	-31.4	-46.7	-43.3	-46.7	-43.3	-46.7	-43.3
	修正値	-37.5	-7.1	-44.3	-42.2	-44.5	-65.7	-39.0	-55.9	-38.8	-48.2	-32.1	-45.4	-34.2	-29.7	-44.7	-42.6	-10.5	-44.4	-42.6	-10.5
傾向値	-4.2		-16.2		-28.5		-38.6		-42.6		-41.1		-38.4		-38.2						
売上額	増加	13.3	27.3	12.9	6.7	17.2	12.9	4.0	3.4	3.4	4.0	8.6	10.3	13.3	11.4	10.0	16.7	13.3	16.7	13.3	
	変わらず	33.3	63.6	25.8	40.0	31.0	32.3	44.0	48.3	48.3	40.0	57.1	44.9	50.0	60.0	50.0	50.0	50.0	50.0	50.0	
	減少	53.4	9.1	61.3	53.3	51.8	54.8	52.0	48.3	48.3	56.0	34.3	44.8	36.7	28.6	40.0	33.3	43.3	33.3	43.3	
	D・I	-40.1	18.2	-48.4	-46.6	-34.6	-41.9	-48.0	-44.9	-44.9	-52.0	-25.7	-34.5	-23.4	-17.2	-30.0	-16.6	-30.0	-16.6	-30.0	
	修正値	-34.9	14.0	-46.1	-41.3	-37.8	-37.3	-46.3	-44.7	-40.6	-53.8	-23.6	-29.8	-25.8	-15.5	-28.5	-17.2	-2.7	-31.5	-17.2	
傾向値	-6.3		-18.0		-28.0		-38.3		-43.4		-41.1		-36.9		-33.3						
収益	増加	13.3	18.2	12.9	6.7	17.2	16.1	4.0	3.4	3.4	4.0	8.6	10.3	13.3	8.6	3.3	16.7	13.3	16.7	13.3	
	変わらず	36.7	69.7	35.5	43.3	44.9	42.0	56.0	62.1	62.1	56.0	62.8	55.2	56.7	68.5	56.7	56.6	56.6	56.6	53.3	
	減少	50.0	12.1	51.6	50.0	37.9	41.9	40.0	34.5	34.5	40.0	28.6	34.5	30.0	22.9	40.0	26.7	36.7	26.7	36.7	
	D・I	-36.7	6.1	-38.7	-43.3	-20.7	-25.8	-36.0	-31.1	-31.1	-36.0	-20.0	-24.2	-16.7	-14.3	-36.7	-10.0	-26.7	-10.0	-26.7	
	修正値	-31.5	4.3	-36.5	-35.9	-25.5	-25.0	-36.4	-32.7	-24.9	-36.9	-18.5	-16.4	-21.5	-16.8	-35.2	-13.1	-13.7	-27.9	-13.1	
傾向値	-3.6		-13.7		-21.9		-29.3		-32.3		-29.3		-26.5		-26.0						
価格動向	料金価格	-10.0	15.2	-12.9	-13.3	-10.3	-16.1	-8.0	-6.9	-13.8	-12.0	-2.8	-17.2	-6.7	-8.6	-10.0	-3.4	-6.7	-3.4	-6.7	
	修正値	-8.6	12.9	-12.3	-9.6	-11.8	-15.6	-9.4	-8.4	-12.0	-14.3	-4.8	-13.2	-6.7	-9.2	-9.9	-5.0	-3.2	-8.8	-3.2	
	傾向値	9.8		4.2		-2.6		-8.2		-10.8		-10.0		-8.3		-8.1					
	材料価格	10.0	21.2	0.0	6.7	6.9	6.5	0.0	0.0	3.5	-4.0	11.4	3.5	13.4	8.6	20.0	16.7	23.3	16.7	23.3	
	修正値	9.7	19.1	2.8	6.5	8.1	7.4	-1.9	2.8	2.3	-5.0	12.8	2.4	14.7	8.5	15.7	18.1	1.0	19.2	1.0	
傾向値	16.3		12.7		9.0		6.1		3.4		4.0		6.3		9.6						
在庫金・繰り	資金繰り	-23.3	-3.0	-22.6	-26.7	-13.8	-25.8	-12.0	-20.7	-10.3	-12.0	-11.4	-6.9	-13.4	-8.5	-3.4	-16.7	0.0	-16.7	0.0	
	修正値	-20.0	-3.7	-20.0	-24.1	-17.0	-22.2	-14.1	-22.8	-8.3	-14.0	-8.3	-6.6	-13.9	-4.4	-7.0	-15.5	6.9	-4.3	-4.3	
前年同期比	売上額	-56.6		-58.0		-48.3		-52.0		-31.0		-14.3		-16.7		-23.3		-16.6		-16.6	
	収益	-56.6		-58.1		-41.4		-44.0		-17.3		-8.6		-3.4		-23.3		-23.3		-23.3	
雇用	残業時間	-30.0	3.0	-38.7	-23.3	-13.8	-35.5	-24.0	-13.8	-20.7	-16.0	-8.6	-10.3	-20.0	0.0	-20.0	-20.0	-20.0	-20.0	-6.6	
	人手	-26.6	-30.3	-38.7	-23.3	-42.8	-35.5	-29.1	-39.3	-37.0	-29.1	-23.5	-37.0	-43.3	-26.5	-36.7	-43.3	-33.4	-36.7	-33.4	
借入金	借入をたし/借入の予定あり(N)	36.7	33.3	45.2	36.7	39.3	23.3	44.0	34.5	20.7	16.0	25.7	13.8	23.3	20.0	16.7	13.3	16.7	13.3	16.7	
	借入しない/借入の予定なし(N)	63.3	66.7	54.8	63.3	60.7	76.7	56.0	65.5	79.3	84.0	74.3	86.2	76.7	80.0	83.3	86.7	83.3	86.7	83.3	
	借入難易度	36.0		25.0		18.5		13.7		9.5		-3.2		10.8		7.4					
有効回答事業所数		30		31		29		25		29		35		30		30					

サービス業

中小企業景況調査 転記表 No. 2

令和4年1月～3月期

地域名：文京区  
中分類：業種合計

注：各項目の右側は、前期調査における予想（計画）値です。

項目	調査期		2年		2年		2年		3年		3年		3年		3年		4年		対	4年
	4月～6月期	7月～9月期	4月～6月期	7月～9月期	10月～12月期	1月～3月期	4月～6月期	7月～9月期	10月～12月期	1月～3月期	4月～6月期	7月～9月期	10月～12月期	1月～3月期	4月～6月期	10月～12月期	1月～3月期	前期比	4月～6月期	
設備投資動向 (%)	現在の設備	0.0	-6.1	0.0	3.3	-6.9	-3.3	-4.0	-10.3	-6.9	-4.0	-5.7	-10.4	-13.4	-5.7	-3.3	-6.6		0.0	
	実施した・予定あり	26.7	12.1	22.6	16.7	24.1	22.6	20.0	31.0	25.0	12.0	23.5	21.4	17.2	18.8	24.1	24.1		31.0	
	事業用土地・建物	-	-	-	-	-	-	-	-	-	-	12.5	-	20.0	16.7	14.3	-		11.1	
	機械・設備の新増設	37.5	25.0	-	60.0	14.3	28.6	40.0	22.2	14.3	33.3	25.0	16.7	40.0	16.7	28.6	57.1		33.3	
	機械・設備の更改	25.0	75.0	57.1	20.0	28.6	28.6	60.0	44.4	57.1	66.7	37.5	50.0	60.0	50.0	28.6	57.1		44.4	
	事務機器	62.5	25.0	28.6	40.0	57.1	28.6	40.0	33.3	42.9	66.7	50.0	66.7	80.0	50.0	42.9	42.9		33.3	
	車両	12.5	25.0	14.3	20.0	42.9	14.3	20.0	22.2	14.3	-	12.5	16.7	20.0	16.7	28.6	14.3		22.2	
	その他	-	-	-	-	-	-	-	-	-	14.3	-	-	-	-	-	-	-		-
実施しない・予定なし	73.3	87.9	77.4	83.3	75.9	77.4	80.0	69.0	75.0	88.0	76.5	78.6	82.8	81.2	75.9	75.9		69.0		
経営上の問題点 (%)	売上の停滞・減少	46.7		61.3		41.4		44.0		51.7		45.7		50.0		40.0				
	人手不足	30.0		38.7		41.4		40.0		27.6		28.6		40.0		36.7				
	同業者間の競争の激化	26.7		29.0		34.5		36.0		31.0		28.6		36.7		36.7				
	大企業との競争の激化	6.7		3.2		10.3		12.0		10.3		14.3		13.3		10.0				
	合理化の不足	3.3		6.5		3.4		4.0		3.4		11.4		3.3		3.3				
	利幅の縮小	10.0		12.9		10.3		-		3.4		8.6		6.7		10.0				
	取扱事務の複雑化	6.7		3.2		3.4		4.0		3.4		5.7		3.3		-				
	材料価格の上昇	3.3		3.2		3.4		4.0		3.4		2.9		20.0		16.7				
	料金の値下げ要請	-		3.2		-		-		-		2.9		-		-				
	人件費の増加	13.3		6.5		6.9		4.0		13.8		8.6		16.7		23.3				
	人件費以外の経費の増加	-		-		-		-		3.4		-		-		3.3				
	技術力の不足	10.0		6.5		3.4		8.0		10.3		5.7		3.3		10.0				
	取引先の減少	10.0		12.9		10.3		12.0		10.3		5.7		3.3		10.0				
	商圏人口の減少	-		-		-		-		-		-		-		-				
	地価の高騰	-		-		-		-		-		-		-		-				
	駐車場の確保難	-		-		-		-		-		-		-		-				
	店舗・設備の狭小・老朽化	6.7		6.5		10.3		8.0		6.9		5.7		3.3		3.3				
	代金回収の悪化	-		-		-		-		-		-		-		-				
	天候の不順	-		-		-		-		-		-		-		-				
	地産産業の衰退	-		-		-		-		-		2.9		-		-				
大手企業・工場の縮小・撤退	-		3.2		-		-		-		-		-		-					
その他	10.0		16.1		17.2		16.0		13.8		8.6		3.3		3.3					
問題なし	10.0		12.9		13.8		16.0		13.8		11.4		10.0		6.7					
重点経営施策 (%)	販路を広げる	46.7		48.4		37.9		40.0		41.4		40.0		36.7		36.7				
	経費を削減する	30.0		32.3		34.5		36.0		31.0		42.9		43.3		40.0				
	宣伝・広告を強化する	13.3		19.4		17.2		16.0		10.3		14.3		16.7		23.3				
	新しい事業を始める	6.7		12.9		6.9		8.0		3.4		8.6		3.3		3.3				
	店舗・設備を改装する	6.7		6.5		6.9		12.0		10.3		8.6		6.7		3.3				
	提携先を見つめる	3.3		6.5		3.4		4.0		3.4		2.9		-		-				
	技術力を強化する	16.7		16.1		17.2		24.0		37.9		28.6		33.3		26.7				
	機械化を推進する	-		-		-		-		-		2.9		3.3		6.7				
	人材を確保する	40.0		32.3		37.9		24.0		20.7		25.7		40.0		46.7				
	パート化を図る	-		3.2		-		-		-		2.9		-		3.3				
	教育訓練を強化する	16.7		19.4		17.2		8.0		13.8		17.1		10.0		16.7				
	労働条件を改善する	6.7		3.2		3.4		-		-		-		-		3.3				
	不動産の有効活用を図る	-		-		-		-		-		-		-		-				
	その他	3.3		-		6.9		4.0		6.9		-		-		-				
特になし	16.7		16.1		17.2		16.0		17.2		11.4		13.3		6.7					
有効回答事業所数	30		31		29		25		29		35		30		30					



## 卸売業

## 中小企業景況調査 転記表 No. 1

令和4年1月～3月期

地域名：文京区

中分類：業種合計

注：各項目の右側は、前期調査における予想（計画）値です。

項目	調査期		2年		2年		2年		3年		3年		3年		3年		4年		対 前期比	4年 4月～6月期
	4月～6月期	7月～9月期	10月～12月期	1月～3月期	4月～6月期	7月～9月期	10月～12月期	1月～3月期	4月～6月期	7月～9月期	10月～12月期	1月～3月期	4月～6月期	7月～9月期	10月～12月期	1月～3月期	4月～6月期			
業況	良い	16.7	14.8	22.2	5.6	25.0	11.8	36.3	15.0	29.4	27.3	28.0	11.8	22.2	24.0	27.3	25.9			18.2
	普通	22.2	48.2	27.8	22.2	25.0	47.0	36.4	60.0	35.3	27.3	40.0	58.8	44.5	52.0	54.5	37.1			68.2
	悪い	61.1	37.0	50.0	72.2	50.0	41.2	27.3	25.0	35.3	45.4	32.0	29.4	33.3	24.0	18.2	37.0			13.6
	D・I	-44.4	-22.2	-27.8	-66.6	-25.0	-29.4	9.0	-10.0	-5.9	-18.1	-4.0	-17.6	-11.1	0.0	9.1	-11.1			4.6
	修正値	-35.7	-19.4	-24.5	-64.0	-25.6	-26.2	-2.7	-14.9	5.8	-15.6	-2.3	-14.5	-9.7	0.5	-3.7	-13.9	6.0		5.7
傾向値	0.3		-7.8		-16.5		-21.9		-17.2		-9.5		-4.7		-3.0					
売上額	増加	16.7	13.8	16.7	5.6	30.0	11.1	27.3	30.0	29.4	9.1	32.0	17.6	25.9	28.0	31.8	33.3			18.2
	変らず	11.1	55.2	33.3	33.3	25.0	61.1	54.5	40.0	53.0	72.7	32.0	64.8	44.5	44.0	40.9	37.1			63.6
	減少	72.2	31.0	50.0	61.1	45.0	27.8	18.2	30.0	17.6	18.2	36.0	17.6	29.6	28.0	27.3	29.6			18.2
	D・I	-55.5	-17.2	-33.3	-55.5	-15.0	-16.7	9.1	0.0	11.8	-9.1	-4.0	0.0	-3.7	0.0	4.5	3.7			0.0
	修正値	-46.4	-10.9	-34.2	-53.5	-19.3	-18.2	1.9	-5.3	24.4	-4.4	-3.2	1.2	-4.9	-0.5	-1.0	0.9	3.9		6.3
傾向値	3.3		-10.0		-20.3		-24.0		-15.3		-3.2		1.9		2.7					
収益	増加	11.1	10.3	11.1	-	25.0	5.6	18.2	20.0	35.3	-	24.0	17.6	22.2	24.0	27.3	29.6			13.6
	変らず	16.7	58.7	44.5	33.3	20.0	61.1	54.5	40.0	47.1	72.7	48.0	64.8	51.9	48.0	45.4	37.1			63.7
	減少	72.2	31.0	44.4	66.7	55.0	33.3	27.3	40.0	17.6	27.3	28.0	17.6	25.9	28.0	27.3	33.3			22.7
	D・I	-61.1	-20.7	-33.3	-66.7	-30.0	-27.7	-9.1	-20.0	17.7	-27.3	-4.0	0.0	-3.7	-4.0	0.0	-3.7			-9.1
	修正値	-53.9	-19.7	-33.3	-64.0	-32.1	-24.8	-16.1	-22.7	27.1	-26.5	-2.6	3.0	-1.5	-3.4	-4.9	-4.1	-3.4		-6.3
傾向値	7.0		-8.0		-20.5		-30.1		-23.5		-10.0		-3.1		1.4					
価格動向	販売価格	-22.2	3.4	11.1	-16.7	5.0	5.6	0.0	0.0	-11.8	-9.1	16.0	-5.9	11.1	16.0	18.2	14.8			27.3
	修正値	-17.0	5.7	9.5	-11.3	3.9	4.1	-1.8	-3.3	-4.4	-6.5	10.9	-0.4	11.1	9.0	14.2	12.0	3.1		27.4
	傾向値	5.4		2.7		2.6		0.2		-0.2		1.7		3.1		6.1				
	仕入価格	5.5	13.8	16.7	5.5	15.0	16.7	9.1	15.0	11.7	0.0	24.0	5.9	22.2	36.0	31.8	25.9			40.9
	修正値	9.8	22.9	17.4	5.5	10.9	16.7	10.8	11.8	15.6	6.7	21.8	7.3	17.2	28.5	31.5	21.5	14.3		43.6
傾向値	18.3		17.9		17.3		13.9		12.4		14.0		15.9		19.6					
在庫・繰り	在庫数量	0.0	10.3	22.2	-5.5	15.0	22.2	9.1	5.0	17.6	0.0	-12.0	17.6	11.1	-8.0	0.0	3.7			-13.7
	修正値	4.4	11.3	21.1	-2.6	14.1	18.3	7.0	5.1	19.5	1.1	-9.8	19.1	10.8	-8.3	0.0	5.1	-10.8		-10.4
	傾向値	-16.7	0.0	16.6	-16.7	10.0	16.6	0.0	15.0	0.0	-9.1	4.0	0.0	7.7	-8.0	0.0	3.8			9.1
前年同期比	売上額	-61.1		-41.1		-30.0		0.0		17.7		-8.0		14.8		4.5				
	収益	-61.0		-35.2		-40.0		-9.1		11.8		-12.0		0.0		4.5				
	販売価格	-16.7		5.6		5.0		0.0		-11.8		16.7		11.1		27.3				
雇用	残業時間	-27.8	-10.7	-27.8	-27.8	-20.0	-17.6	9.1	-20.0	11.8	0.0	20.0	5.9	0.0	16.0	-9.1	0.0			-4.5
	人手	-11.1	-32.1	-16.6	0.0	-5.0	-18.7	-9.1	-5.0	-29.4	-27.3	-8.0	-29.4	-14.8	-8.0	-18.2	-18.5			-18.2
借入金	借入をした/借入の予定あり(N)	52.9	41.4	58.8	47.1	55.0	35.3	36.4	30.0	41.2	18.2	32.0	37.5	37.0	28.0	36.4	33.3			27.3
	借入がない/借入の予定なし(N)	47.1	58.6	41.2	52.9	45.0	64.7	63.6	70.0	58.8	81.8	68.0	62.5	63.0	72.0	63.6	66.7			72.7
	借入難易度	6.2		0.0		21.1		0.0		-5.9		4.2		0.0		5.2				
有効回答事業所数		18		18		20		11		17		25		27		22				

## 卸売業

## 中小企業景況調査 転記表 No. 2

令和4年1月～3月期

地域名：文京区

中分類：業種合計

注：各項目の右側は、前期調査における予想（計画）値です。

項目	調査期		2年		2年		2年		3年		3年		3年		3年		4年		対 前期比	4年 4月～6月期	
	4月～6月期	7月～9月期	10月～12月期	1月～3月期	4月～6月期	7月～9月期	10月～12月期	1月～3月期	4月～6月期	7月～9月期	10月～12月期	1月～3月期	4月～6月期	7月～9月期	10月～12月期	1月～3月期					
設備 投資 動向 (%)	現在の設備	0.0	-3.6	-5.9	0.0	5.0	-5.9	9.1	5.0	-11.8	9.1	4.0	-11.8	0.0	0.0	-4.5	3.7			-4.8	
	売却した・予定あり	29.4	21.4	23.5	35.3	35.0	17.6	9.1	25.0	18.8	9.1	33.3	18.8	29.6	29.2	31.8	14.8			15.8	
	事業用土地・建物	-	-	-	-	28.6	-	100.0	40.0	-	-	37.5	-	12.5	14.3	-	-			-	
	機械・設備の新増設	-	33.3	-	-	-	33.3	-	40.0	-	-	-	33.3	25.0	28.6	14.3	25.0			33.3	
	機械・設備の更改	20.0	16.7	25.0	16.7	14.3	33.3	-	-	66.7	-	12.5	33.3	12.5	28.6	-	-			-	
	内 容	40.0	33.3	75.0	50.0	42.9	66.7	100.0	40.0	66.7	100.0	75.0	100.0	62.5	71.4	57.1	75.0			33.3	
	車両	40.0	50.0	50.0	33.3	42.9	33.3	100.0	20.0	33.3	100.0	12.5	33.3	25.0	28.6	42.9	50.0			66.7	
	その他	20.0	-	-	16.7	-	-	-	-	-	-	-	-	-	-	-	-	-			-
	実態しない・予定なし	70.6	78.6	76.5	64.7	65.0	82.4	90.9	75.0	81.2	90.9	66.7	81.2	70.4	70.8	68.2	85.2			84.2	
	経営 上の 問題 点 (%)	売上の停滞・減少	44.4		50.0		45.0		27.3		29.4		36.0		29.6		22.7				
人手不足		11.1		33.3		5.0		27.3		23.5		8.0		14.8		18.2					
同業者間の競争の激化		16.7		22.2		25.0		18.2		29.4		20.0		14.8		13.6					
輸入品との競争の激化		5.6		-		5.0		9.1		5.9		8.0		7.4		9.1					
流通経路の変化による競争の激化		5.6		5.6		-		-		-		4.0		3.7		4.5					
合理化の不足		5.6		-		5.0		-		-		8.0		-		4.5					
小口注文・多頻度配送の増加		5.6		-		-		9.1		5.9		4.0		3.7		-					
利幅の縮小		16.7		5.6		40.0		18.2		11.8		8.0		14.8		9.1					
取扱商品の陳腐化		5.6		-		-		-		-		4.0		-		4.5					
販売商品の不足		16.7		11.1		15.0		-		11.8		-		22.2		18.2					
販売納入先からの値下げ要請		16.7		5.6		10.0		9.1		17.6		8.0		7.4		4.5					
仕入先からの値上げ要請		16.7		16.7		5.0		18.2		11.8		16.0		25.9		22.7					
人件費の増加		-		-		5.0		-		5.9		12.0		3.7		-					
人件費以外の経費の増加		5.6		11.1		-		-		-		-		7.4		4.5					
取引先の減少		11.1		5.6		15.0		-		-		8.0		3.7		-					
店舗の狭小・老朽化		5.6		-		10.0		-		-		8.0		3.7		4.5					
代金回収の悪化		-		5.6		-		-		5.9		4.0		3.7		-					
地価の高騰		-		-		-		-		-		-		-		-					
駐車場の確保		5.6		-		-		-		-		-		-		-					
天候の不順		-		-		-		-		-		4.0		-		-					
地場産業の衰退	-		-		5.0		-		-		-		3.7		-						
為替レートの変動	5.6		16.7		5.0		-		17.6		4.0		11.1		18.2						
大手企業・工場への縮小・撤退	5.6		-		5.0		-		-		8.0		-		-						
その他	-		5.6		-		9.1		-		8.0		-		-						
問題なし	5.6		5.6		20.0		18.2		23.5		12.0		22.2		18.2						
重点 経営 施策 (%)	販路を広げる	55.6		50.0		35.0		36.4		35.3		52.0		40.7		40.9					
	経費を削減する	61.1		61.1		45.0		27.3		41.2		36.0		48.1		40.9					
	品揃えを充実する	16.7		5.6		15.0		18.2		17.6		12.0		14.8		22.7					
	情報力を強化する	27.8		22.2		20.0		18.2		11.8		28.0		18.5		22.7					
	新しい事業を始める	-		-		5.0		9.1		11.8		8.0		7.4		-					
	提携先を見つける	-		5.6		10.0		9.1		-		8.0		3.7		9.1					
	機械化を推進する	5.6		-		-		-		-		-		3.7		4.5					
	人材を確保する	16.7		27.8		15.0		18.2		23.5		8.0		11.1		22.7					
	パート化を図る	-		-		-		-		5.9		-		-		-					
	教育訓練を強化する	5.6		5.6		5.0		-		5.9		8.0		3.7		9.1					
	流通経路の見直しをする	-		5.6		5.0		-		-		-		3.7		4.5					
	取引先を支援する	-		-		-		-		-		-		3.7		4.5					
	輸入品の取扱いを増やす	-		11.1		5.0		-		-		4.0		3.7		-					
	労働条件を改善する	-		5.6		5.0		-		5.9		-		3.7		-					
	不動産の有効活用を図る	-		-		-		-		-		-		-		-					
その他	-		-		-		-		-		12.0		3.7		-						
特になし	5.6		11.1		15.0		27.3		23.5		20.0		18.5		13.6						
有効回答事業所数		18		18		20		11		17		25		27		22					

不動産業

中小企業景況調査 転記表 No. 1

令和4年1月～3月期

地域名：文京区  
中分類：業種合計

注：各項目の右側は、前期調査における予想（計画）値です。

項目	調査期		2年		2年		2年		3年		3年		3年		3年		4年		対 前期比	4年	
	4月～6月期	7月～9月期	4月～6月期	7月～9月期	10月～12月期	1月～3月期	4月～6月期	7月～9月期	10月～12月期	1月～3月期	4月～6月期	7月～9月期	10月～12月期	1月～3月期	4月～6月期	7月～9月期	10月～12月期	1月～3月期		4月～6月期	
業況	良い	8.3	6.7	7.7	-	7.7	-	15.4	7.7	15.4	-	18.8	7.7	14.3	12.5	7.1	7.1				21.4
	普通	33.3	60.0	46.1	41.7	61.5	53.8	53.8	76.9	76.9	69.2	62.4	76.9	71.4	68.7	64.3	71.5				50.0
	悪い	58.4	33.3	46.2	58.3	30.8	46.2	30.8	15.4	7.7	30.8	18.8	15.4	14.3	18.8	28.6	21.4				28.6
	D・I	-50.1	-26.6	-38.5	-58.3	-23.1	-46.2	-15.4	-7.7	7.7	-30.8	0.0	-7.7	0.0	-6.3	-21.5	-14.3				-7.2
	修正値	-47.0	-24.2	-37.2	-53.9	-22.8	-44.5	-16.7	-14.1	16.7	-29.7	2.8	2.8	-0.1	-4.3	-21.2	-19.3				-4.5
傾向値	-9.8	-	-20.9	-	-29.3	-	-32.4	-	-24.6	-	-12.5	-	-4.8	-	-2.7	-					
売上額	増加	8.3	6.7	7.7	-	23.1	-	7.7	23.1	15.4	-	25.0	16.7	35.7	31.3	7.1	28.6				28.6
	変らず	33.3	60.0	38.5	41.7	46.1	53.8	53.8	46.1	61.5	61.5	50.0	75.0	28.6	56.2	64.3	42.8				64.3
	減少	58.4	33.3	53.8	58.3	30.8	46.2	38.5	30.8	23.1	38.5	25.0	8.3	35.7	12.5	28.6	28.6				7.1
	D・I	-50.1	-26.6	-46.1	-58.3	-7.7	-46.2	-30.8	-7.7	-7.7	-38.5	0.0	8.4	0.0	18.8	-21.5	0.0				21.5
	修正値	-43.3	-24.3	-44.7	-52.3	-13.0	-44.3	-31.7	-16.3	9.4	-38.3	4.1	16.9	-7.6	16.5	-19.6	-7.8				28.6
傾向値	-13.8	-	-24.3	-	-31.0	-	-33.2	-	-28.4	-	-17.3	-	-10.6	-	-8.5	-					
収益	増加	-	6.7	-	-	23.1	-	15.4	23.1	15.4	-	31.3	7.7	28.6	12.5	7.1	28.6				21.4
	変らず	41.7	60.0	53.8	41.7	53.8	61.5	61.5	53.8	76.9	76.9	49.9	84.6	42.8	75.0	71.5	57.1				71.5
	減少	58.3	33.3	46.2	58.3	23.1	38.5	23.1	23.1	7.7	23.1	18.8	7.7	28.6	12.5	21.4	14.3				7.1
	D・I	-58.3	-26.6	-46.2	-58.3	0.0	-38.5	-7.7	0.0	7.7	-23.1	12.5	0.0	0.0	0.0	-14.3	14.3				14.3
	修正値	-52.6	-22.7	-44.7	-52.6	-6.5	-37.4	-12.3	-11.0	26.6	-19.7	17.8	10.6	-5.9	-0.2	-15.7	2.1				-9.8
傾向値	-13.2	-	-24.7	-	-30.4	-	-29.6	-	-19.8	-	-4.2	-	3.1	-	2.3	-					
価格動向	販売価格	-18.2	0.0	-15.4	-18.2	7.7	-15.4	-7.7	7.7	7.7	-15.4	18.7	7.7	35.8	12.5	42.9	21.5				42.9
	修正値	-14.3	1.3	-11.8	-14.5	4.4	-13.1	-8.0	4.5	12.9	-13.0	20.1	11.3	26.7	11.8	40.2	13.9				44.6
	傾向値	13.2	-	2.7	-	-3.6	-	-6.6	-	-5.2	-	2.3	-	10.1	-	20.0	-				
仕入価格	-18.2	6.6	7.7	-18.2	30.8	7.7	7.7	30.8	15.4	-7.7	31.3	15.4	35.8	18.7	42.9	28.6				28.6	
修正値	-14.5	7.9	5.6	-14.2	27.0	5.1	9.0	27.1	22.8	-3.8	25.8	20.8	28.6	12.9	43.5	22.0				35.4	
傾向値	25.6	-	12.6	-	8.2	-	7.7	-	11.2	-	18.4	-	21.9	-	27.0	-					
在庫数・繰り	在庫数量	-16.7	0.0	-23.1	-16.7	-15.4	-23.1	-15.4	-23.1	-15.4	-30.8	-18.7	-23.1	-21.5	-18.7	-38.5	-21.5				-23.1
	修正値	-13.4	-5.5	-20.4	-12.1	-15.8	-17.8	-25.8	-16.7	-21.8	-34.4	-16.1	-21.0	-22.6	-13.7	-37.6	-23.9				-24.5
前年同期比	資金繰り	-16.6	-13.3	7.7	-16.6	0.0	0.0	-7.7	0.0	15.4	-7.7	6.3	0.0	-7.1	0.0	-7.1	-7.1				-7.1
	修正値	-13.1	-14.2	3.2	-16.2	-1.7	-4.3	-6.5	-0.5	21.9	-5.4	4.6	3.6	-6.9	-3.0	-6.7	-7.6				-3.7
雇用	売上額	-50.1	-	-53.8	-	-38.5	-	-46.1	-	0.0	-	-6.3	-	0.0	-	-21.5	-				
	収益	-50.1	-	-53.8	-	-38.5	-	-30.7	-	7.7	-	0.0	-	7.2	-	-14.3	-				
借入金	就業時間	-16.7	0.0	-23.1	-16.7	-23.1	-23.1	-38.5	-23.1	-15.4	-30.8	-12.5	-7.7	-7.2	-12.5	-14.3	0.0				-7.1
	人手	0.0	-13.3	0.0	0.0	0.0	0.0	-7.7	0.0	-15.4	0.0	-25.0	0.0	-7.2	-6.6	0.0	-14.3				-7.2
有効回答事業所数	借入をした/借入の予定あり (%)	41.7	40.0	23.1	50.0	50.0	46.2	46.2	33.3	50.0	38.5	50.0	38.5	43.8	28.6	35.7					28.6
	借入しない/借入の予定なし (%)	58.3	60.0	76.9	50.0	50.0	53.8	53.8	66.7	50.0	61.5	50.0	61.5	56.2	71.4	64.3					71.4
	借入難易度	-25.0	-	-7.7	-	-23.1	-	0.0	-	7.7	-	6.2	-	15.4	-	0.0	-				
有効回答事業所数		12	13	13	13	13	13	13	13	16	14	14	14	14	14	14	14	14	14	14	14



# 特別調査

## 「原材料・仕入価格の上昇による中小企業への影響について」

### 本調査結果の特徴

- ①最近の原材料・仕入価格の上昇による収益への影響については、「多少悪影響がある」が41.1%で1位、「ほとんど影響がない」が33.9%で2位、「かなり影響がある」が17.3%で3位となっている。
- ②原材料・仕入価格は、1年前と比較してどの程度変化したかについては、「0~3%程度の上昇」が29.2%で1位、「5~10%程度の上昇」、「わからない」が19.6%でともに2位、「3~5%程度の上昇」が17.3%で3位となっている。
- ③原材料・仕入価格の上昇のうち、どの程度を販売価格に転嫁できているかについては、「ほとんど転嫁できていない（仕入価格上昇の0~20%程度）」が22.8%で1位、「ある程度転嫁できている（仕入価格上昇の50~80%程度）」、「仕入価格は上昇していないので転嫁の必要なし」が14.4%でともに2位、「わからない」が13.8%で3位となっている。
- ④原材料・仕入については、価格の上昇のほか、調達遅延、数量確保困難などといった声も聞かれています。貴社では、各種資材や製商品の量や質は確保できているかについては、「必要量・質が確保できている（値上げによる調達も含む）」が38.2%で1位、「特に対応を行っていない」が33.3%で2位、「仕入れ先の変更・多角化」が11.5%で3位となっている。
- ⑤原仕入の困難化に伴い、仕入先を見直す動きも出ています。貴社では、仕入先の見直し等を検討するにあたって、重視する点はあるかについては、「仕入先の見直しは検討していない」が41.6%で1位、「仕入価格」が35.5%で2位、「商品の品質」が31.3%で3位となっている。

### (特別調査データ)

【問1】貴社では、最近の原材料・仕入価格の上昇により収益にどのような影響を受けていますか。下記の1~7の中から1つ選んでお答えください。

単位：%

項目	全体	製造業	卸売業	小売業	サービス業	建設業	不動産業
1. 危機的な悪影響がある	-	-	-	-	-	-	-
2. かなり悪影響がある	17.3	20.6	19.0	8.3	13.3	27.3	14.3
3. 多少悪影響がある	41.1	48.5	42.9	37.5	30.0	54.5	21.4
4. ほとんど影響はない	33.9	25.0	33.3	54.2	40.0	18.2	42.9
5. むしろ好影響がある	-	-	-	-	-	-	-
6. わからない	7.1	5.9	4.8	-	13.3	-	21.4
7. その他 ( )	0.6	-	-	-	3.3	-	-

【問2】貴社の原材料・仕入価格は、1年前と比較してどの程度変化しましたか。下記の1~0の中から1つ選んでお答えください。

単位：%

項目	全体	製造業	卸売業	小売業	サービス業	建設業	不動産業
1. 0~3%程度の上昇	29.2	30.9	27.3	37.5	37.9	9.1	7.1
2. 3~5%程度の上昇	17.3	17.6	18.2	12.5	27.6	18.2	0
3. 5~10%程度の上昇	19.6	23.5	22.7	8.3	3.4	45.5	28.6
4. 10~15%程度の上昇	8.3	10.3	4.5	4.2	3.4	9.1	21.4
5. 15~20%程度の上昇	4.2	1.5	13.6	8.3	-	9.1	-
6. 20~25%程度の上昇	1.2	2.9	-	-	-	-	-
7. 25~30%程度の上昇	0.6	-	-	-	3.4	-	-
8. 30%以上の上昇	-	-	-	-	-	-	-
9. むしろ低下	-	-	-	-	-	-	-
0. わからない	19.6	13.2	13.6	29.2	24.1	9.1	42.9

【問3】貴社では、原材料・仕入価格の上昇のうち、どの程度を販売価格に転嫁できていますか。下記の1～9の中から1つ選んでお答えください。

単位：%

項目	全体	製造業	卸売業	小売業	サービス業	建設業	不動産業
1. 転嫁できている (仕入価格上昇の100%)	6.6	5.9	14.3	-	3.4	18.2	7.1
2. ほぼ転嫁できている (仕入価格上昇の80~100%程度)	7.2	7.4	14.3	8.3	3.4	9.1	-
3. ある程度転嫁できている (仕入価格上昇の50~80%程度)	14.4	13.2	33.3	8.3	3.4	27.3	14.3
4. 多少転嫁できている (仕入価格上昇の20~50%程度)	11.4	13.2	9.5	12.5	6.9	18.2	7.1
5. ほとんど転嫁できていない (仕入価格上昇の0~20%程度)	22.8	30.9	9.5	25.0	20.7	18.2	7.1
6. 全く転嫁できていない (仕入価格上昇の0%)	9.0	8.8	-	4.2	20.7	-	14.3
7. 転嫁どころか販売価格は低下している	0.6	-	4.8	-	-	-	-
8. 仕入価格は上昇していないので転嫁の必要なし	14.4	11.8	4.8	25.0	13.8	9.1	28.6
9. わからない	13.8	8.8	9.5	16.7	27.6	-	21.4

【問4】原材料・仕入については、価格の上昇のほか、調達遅延、数量確保困難などといった声も聞かれています。貴社では、各種資材や製商品の量や質は確保できていますか。確保できているという方は1を、問題を抱えている方は現在行っている対策を2~0の中から最大3つまで選んでお答えください。

単位：%

項目	全体	製造業	卸売業	小売業	サービス業	建設業	不動産業
1. 必要量・質が確保できている (値上げによる調達も含む)	38.2	44.8	33.3	33.3	37.9	18.2	38.5
2. 代替品の調達(同等品質)	10.3	7.5	14.3	8.3	10.3	36.4	-
3. 代替品の調達(品質の見直しなど)	6.1	9.0	4.8	8.3	-	9.1	-
4. 仕入れ先の変更・多角化	11.5	10.4	23.8	8.3	3.4	18.2	15.4
5. 受注(販売)数量の制限	3.0	3.0	4.8	-	-	9.1	7.7
6. 受注(販売)の停止	0.6	-	-	-	-	-	7.7
7. 販売先への納期の調整	11.5	9.0	19.0	4.2	10.3	45.5	-
8. 取扱商品の見直し(新商品など)	5.5	4.5	4.8	16.7	-	9.1	-
9. その他( )	0.6	-	-	-	-	-	7.7
0. 特に対応を行っていない	33.3	29.9	23.8	41.7	48.3	18.2	30.8

【問5】仕入の困難化に伴い、仕入先を見直す動きも出ています。貴社では、仕入先の見直し等を検討するにあたって、重視する点はありますか。1~0の中から最大3つまで選んでお答えください。

単位：%

項目	全体	製造業	卸売業	小売業	サービス業	建設業	不動産業
1. 仕入価格	35.5	38.2	45.5	29.2	31.0	45.5	16.7
2. 商品の品質	31.3	23.5	54.5	41.7	27.6	36.4	16.7
3. 日頃からの付き合い・紹介	13.3	13.2	-	4.2	13.8	36.4	33.3
4. 安定供給力	19.3	22.1	50.0	4.2	10.3	18.2	-
5. 支払期日・支払方法	4.2	5.9	4.5	4.2	3.4	-	-
6. 配送・納期の融通	8.4	11.8	9.1	4.2	3.4	18.2	-
7. 注文単位	3.0	1.5	4.5	4.2	6.9	-	-
8. SDGs等、環境問題への取組み	1.8	1.5	-	4.2	-	9.1	-
9. その他( )	0.6	-	-	-	-	-	8.3
0. 仕入先の見直しは検討していない	41.6	39.7	31.8	41.7	58.6	36.4	33.3

## 調査の概要

1、調査時期 令和4年3月中旬

2、調査方法 面接聴取調査

3、調査の対象と回収状況

	調査対象事業所数	有効回答事業所数
製造業		68
卸売業		22
小売業		24
サービス業		30
建設業		11
不動産業		14
合計		169

※新型コロナウイルス感染拡大にともない、調査にご協力いただけない事業所が多数生じていることから、「調査対象事業所数」及び「未集計事業所数」は把握不能となっております。

4、未集計事業所数

	倒産・廃業	事業転換	移 転	不在が 続く	調査拒 否	取引解 消	休 業	その他	合 計
製造業									
卸売業									
小売業									
サービス業									
建設業									
不動産業									