

令和3年1月～3月期

# 文京区 中小企業の景況

## 目次

今期の特徴点.....	1
製造業.....	2
小売業.....	7
サービス業.....	12
卸売業.....	15
不動産業.....	18
数字からみた全都との比較.....	21
業種別中小企業景況調査転記表.....	26
特別調査「新型コロナ感染拡大長期化の影響と新常态 （ニューノーマル）への対応について」.....	36

文京区区民部経済課

調査実施機関 社団法人 東京都信用金庫協会

分析機関 特定非営利活動法人 文京区中小企業経営協会

# 文京区今期の特徴点

令和3年1月～3月  
調査時期 3年3月中旬  
調査方法 面接聴取

製造業の業況は悪化幅が大きく拡大しています。小売業の業況も悪化幅が大きく拡大し、サービス業の業況は悪化幅が縮小しています。卸売業の業況は悪化幅が非常に大きく縮小し、不動産業の業況も悪化幅が縮小しています。

## 【製造業】

前期		-39.9	製造業の業況は悪化幅が大きく拡大しています。DI 値は、文京区では19.3ポイント減の-59.2、全都では変化なく-50です。文京区の各項目をみると、売上額は8.3ポイント減の-57.9と減少幅が拡大しています。受注残は10.5ポイント減の-54.8と減少幅がかなり拡大し、収益も12.2ポイント減の-52.4と減少幅がかなり拡大しています。来期の業況は悪化幅が縮小すると予測されます。売上額は大幅に改善し、受注残・収益ともに大きく持ち直す見込みです。
今期		-59.2	
来期		-53.3	

## 【小売業】

前期		-39.5	小売業の業況は悪化幅が大きく拡大しています。DI 値は、文京区では14.2ポイント減の-53.7、全都では2ポイント減の-50です。文京区の各項目をみると、売上額は2.3ポイント減の-46.2と減少幅がわずかに拡大しています。収益は9.3ポイント減の-43.4と減少幅がかなり拡大しています。来期の業況は悪化幅がかなり拡大すると予測されますが、売上額はわずかに改善し、収益も持ち直す見込みです。
今期		-53.7	
来期		-63.6	

## 【サービス業】

前期		-44.5	サービス業の業況は悪化幅が縮小しています。DI 値は、文京区では5.5ポイント増の-39.0、全都では変化なく-46です。文京区の各項目をみると、売上額は8.5ポイント減の-46.3と減少幅が拡大しています。収益も10.9ポイント減の-36.4と減少幅がかなり拡大しています。来期の業況は悪化幅がかなり拡大すると予測されます。売上額は減少幅が拡大し、収益は横這いで今期並の減少が続く見込みです。
今期		-39.0	
来期		-48.2	

## 【卸売業】

前期		-25.6
今期		-2.7
来期		-15.6

## 【不動産業】

前期		-22.8
今期		-16.7
来期		-29.7

スポット君 景気予報							
	好調 ←		普通			→ 不調	
製造業	20以上	19～10	9～0	-1～-10	-11～-20	-21～-30	-31以下
小売業	10以上	9～0	-1～-10	-11～-20	-21～-30	-31～-40	-41以下
サービス業	15以上	14～5	4～-5	-6～-15	-16～-25	-26～-35	-36以下
卸売業	20以上	19～10	9～0	-1～-10	-11～-20	-21～-30	-31以上
不動産業	10以上	9～0	-1～-10	-11～-20	-21～-30	-31～-40	-41以下

### 有効回答事業所数

製造業 60  
小売業 26  
サービス業 25  
卸売業 11  
不動産業 13

# 製造業

## 業況

製造業の業況は悪化幅が大きく拡大している。DI 値は、文京区では 19.3 ポイント減の-59.2、全都では変化なく-50 である。文京区の各項目をみると、売上額は 8.3 ポイント減の-57.9 と減少幅が拡大している。受注残は 10.5 ポイント減の-54.8 と減少幅がかなり拡大し、収益も 12.2 ポイント減の-52.4 と減少幅がかなり拡大している。来期の業況は悪化幅が縮小すると予測される。売上額は大幅に改善し、受注残・収益ともに大きく持ち直す見込みである。

## 価格・在庫動向

販売価格は 8.5 ポイント減の-8.6 とさらに下降を強めているが、原材料価格は 12.5 ポイント減の-1.5 と下降に転じ、かなり好感が出ています。原材料在庫数量は 6.5 ポイント減の-2.3 と過剰から品薄へと転じています。来期の販売価格は下降幅が縮小し、原材料価格は上昇に転じるものと予測される。原材料在庫数量は横這いで今期並の不足感が続く見込みである。

## 資金繰り・借入金動向

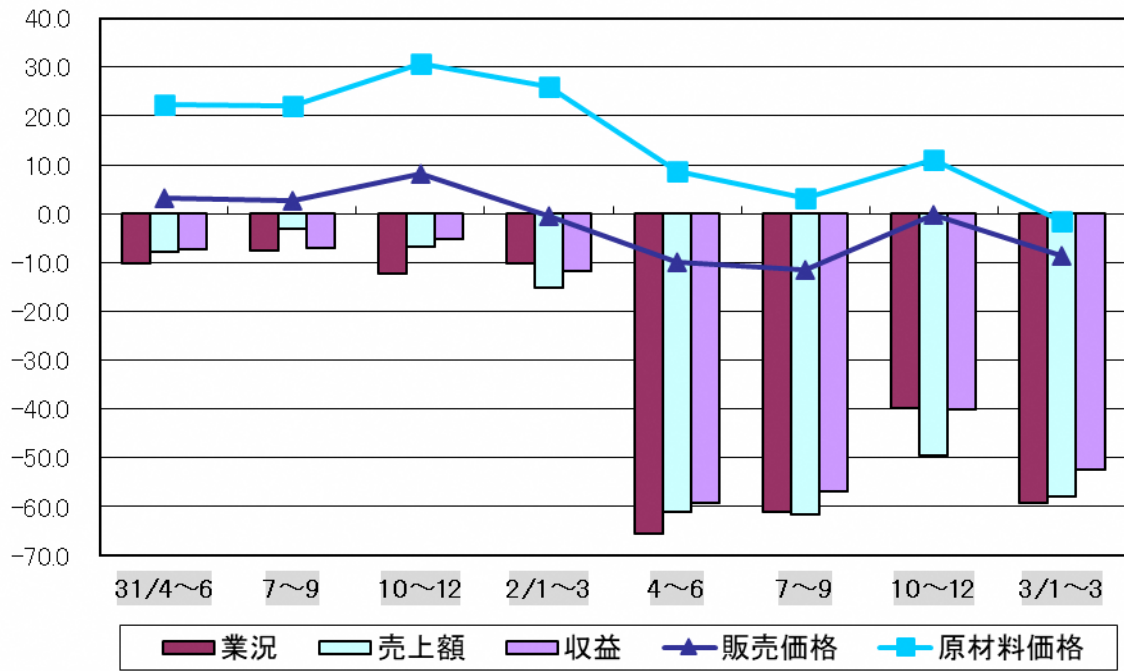
借入難易度は厳しい状況に転じ、資金繰りは厳しさがかなり増している。「借入をした／借入の予定あり」と回答した企業の割合は 18.9 ポイント減の 22.0% である。来期の資金繰りは横這いで今期同様の厳しさが続くとは予測される。来期に「借入をした／借入の予定あり」と回答する企業の割合は 2.0 ポイント減の 20.0% の見込みである。

## 経営上の問題点・重点経営施策

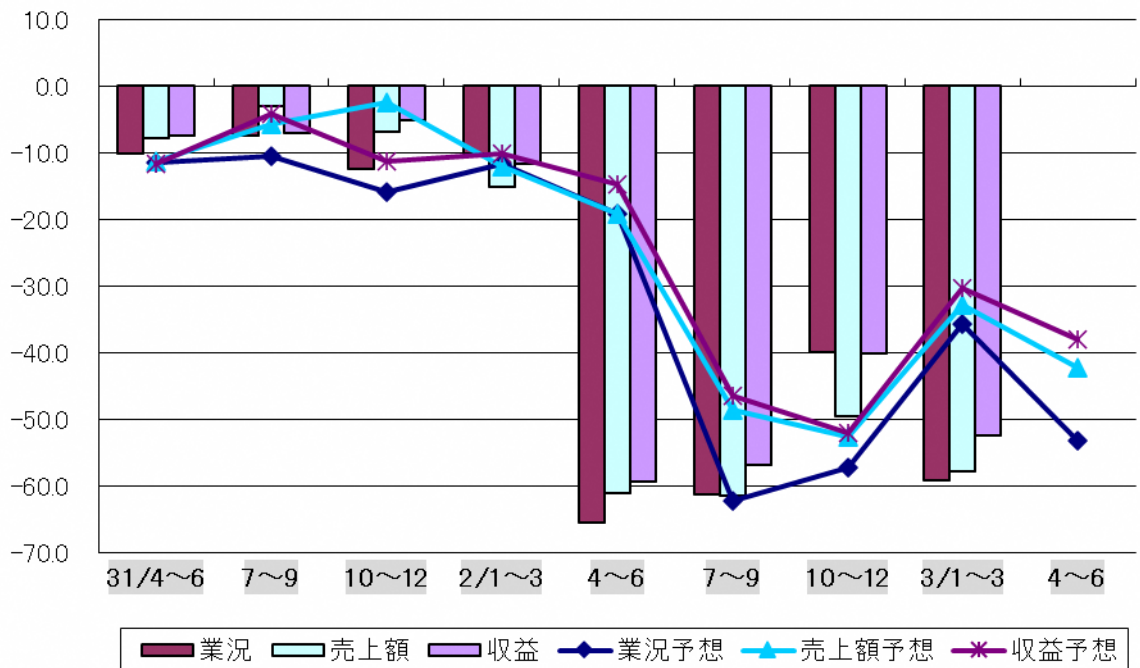
経営上の問題点は、「売上の停滞・減少」が 55.0% で 1 位、「工場・機械の狭小・老朽化」が 20.0% で 2 位、「同業者間の競争の激化」、「利幅の縮小」がともに 18.3% で 3 位となっている。この 2 年間「売上の停滞・減少」の 1 位は変わっていない。「工場・機械の狭小・老朽化」20.0%、「大手企業との競争の激化」11.7%、「代金回収の悪化」3.3% は、この 2 年間で最も高い数値となっている。

重点経営施策は、「販路を広げる」が 53.3% で 1 位、「経費を節減する」が 35.0% で 2 位、「新製品・技術を開発する」が 23.3% で 3 位となっている。この 2 年間「販路を広げる」の 1 位、「経費を節減する」の 2 位は変わっていない。「新製品・技術を開発する」23.3%、「機械化を推進する」15.0%、「不動産の有効活用を図る」3.3% は、この 2 年間で最も高い数値となっている。

文京区製造業 景況の推移(季調済)  
(増加企業割合-減少企業割合)



文京区製造業 売上額・収益の予想と実績の推移(季調済)  
(増加企業割合-減少企業割合)



# 業種別動向

---

## (1) 精密機械器具

精密機械器具の業況は大きく悪化に転じている。DI 値は、文京区では 12.1 ポイント減の-6.8、全都では 4 ポイント増の-40 である。文京区の各項目を見ると、売上額は 23.3 ポイント減の-10.9 と増加から減少に非常に大きく転じている。受注残は変化なく-49.2 と前期並の減少が続いている。収益は 28.8 ポイント減の-14.5 と増加から減少に非常に大きく転じている。

販売価格は 19.9 ポイント減の-12.7 と上昇から下降へと大きく転じている。原材料価格は 23.6 ポイント増の 27.7 と上昇幅が非常に大きく拡大している。原材料在庫数量は 5.5 ポイント減の 44.8 と過剰感が改善している。借入難易度は変化なく前期同様の厳しさと、資金繰りは厳しい状況に非常に大きく転じている。

来期の業況は悪化幅がわずかに縮小すると予測される。売上額は増加に非常に大きく転じ、受注残は持ち直し、収益も増加に非常に大きく転じる見込みである。来期の販売価格は下降幅が幾分縮小し、原材料価格は横這いで今期並の上昇が続くと予測される。原材料在庫数量は横這いで今期同様の過剰感が続き、資金繰りは窮屈感を非常に大きく脱する見込みである。

経営上の問題点は、「工場・機械の狭小・老朽化」が 100.0%で 1 位、「人手不足」、「大手企業との競争の激化」、「利幅の縮小」、「原材料高」がいずれも 50.0%で 2 位となっている。「大手企業との競争の激化」50.0%は、この 2 年間で最も高い数値となっている。

重点経営施策は、「経費を節減する」が 100.0%で 1 位、「情報力を強化する」、「教育訓練を強化する」がともに 50.0%で 2 位となっている。

## (2)-1 出版・製本業

出版・製本業の業況は悪化幅がかなり拡大している。DI 値は、文京区では 9.6 ポイント減の-42.5、全都では 3 ポイント減の-57 である。文京区の各項目を見ると、売上額は 5.2 ポイント増の-45.7 と持ち直している。しかし、受注残は 14.6 ポイント減の-39.8 と減少幅がかなり拡大し、収益も 2.1 ポイント減の-38.3 と減少幅がわずかに拡大している。

販売価格は 4.7 ポイント減の-12.3 と下降幅が幾分拡大している。原材料価格は 1.8 ポイント減の 5.8 と横這いで前期並の上昇が続いている。原材料在庫数量は 6.9 ポイント減の-0.7 と過剰から品薄へと転じている。借入難易度は容易さが弱まったが、資金繰りは窮屈感をわずかに脱している。

来期の業況は悪化幅がかなり拡大することが予測される。売上額・受注残・収益はいずれも横這いで今期並の減少が続く見込みである。来期の販売価格は下降幅が縮小し、原材料価格は上昇がかなり

強まるものと予測される。原材料在庫数量は横這いで適正水準が続き、資金繰りは厳しい状況に転じる見込みである。

経営上の問題点は、「売上の停滞・減少」が81.8%で1位、「利幅の縮小」、「生産能力の不足」がともに27.3%で2位となっている。この2年間「売上の停滞・減少」は常に1位である。「売上の停滞・減少」81.8%、「生産能力の不足」27.3%、「工場・機械の狭小・老朽化」18.2%、「人件費の増加」9.1%は、この2年間で最も高い数値となっている。「代金回収の悪化」9.1%は、この2年間で初めて登場した。

重点経営施策は、「販路を広げる」が81.8%で1位、「経費を節減する」、「新製品・技術を開発する」がともに45.5%で2位となっている。「販路を広げる」81.8%、「新製品・技術を開発する」45.5%、「機械化を推進する」18.2%、「教育訓練を強化する」9.1%は、この2年間で最も高い数値となっている。

## (2)－2 印刷・製版業

印刷・製版業の業況は悪化幅がかなり拡大している。DI値は、文京区では15.8ポイント減の-73.0、全都では5ポイント減の-63である。文京区の各項目を見ると、売上額は16.6ポイント減の-80.0と減少幅がかなり拡大している。受注残も16.0ポイント減の-79.9と減少幅がかなり拡大し、収益は35.0ポイント減の-71.2と減少幅が非常に大きく拡大している。

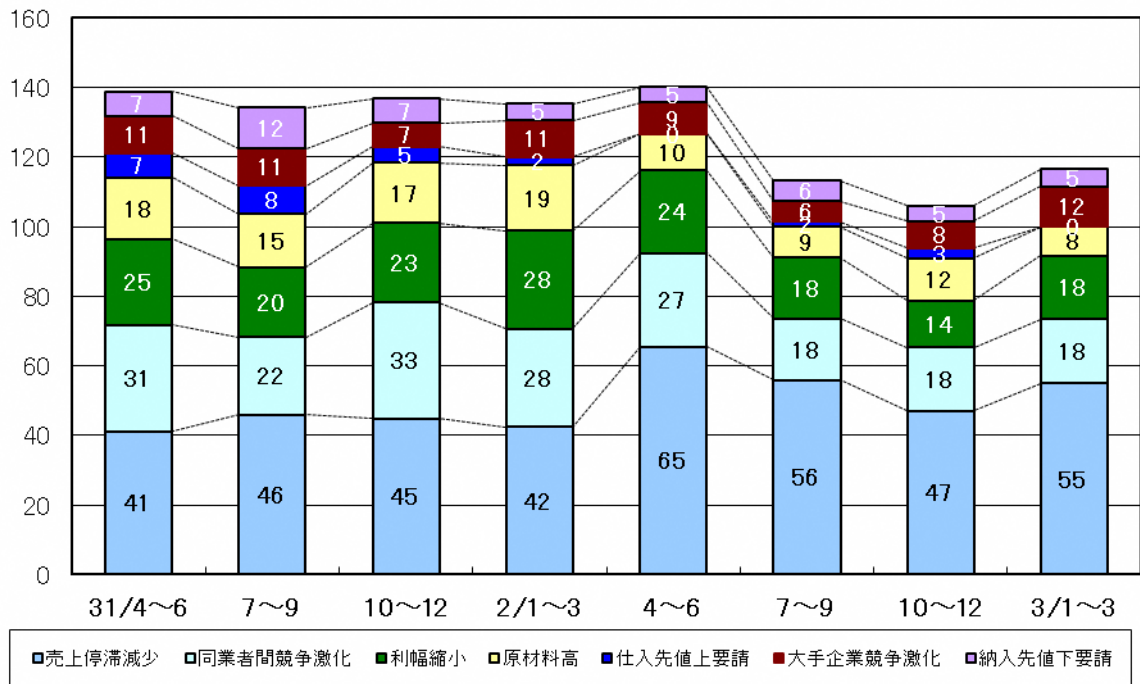
販売価格は12.4ポイント減の-18.4と下降幅がかなり拡大している。原材料価格は13.8ポイント減の-8.2と下降に転じかなり良好感が出ている。原材料在庫数量は11.5ポイント減の-11.0と過剰から品薄へと大きく転じている。借入難易度は容易さが幾分弱まり、資金繰りは厳しい状況に非常に大きく転じている。

来期の業況は悪化幅がかなり縮小することが予測され、売上額・受注残・収益はいずれも減少幅が非常に大きく縮小する見込みである。来期の販売価格は下降幅がかなり縮小し、原材料価格は上昇に大きく転じると予測される。原材料在庫数量は品薄から再び過剰へと大きく転じ、資金繰りは厳しさがかなり和らぐ見込みである。

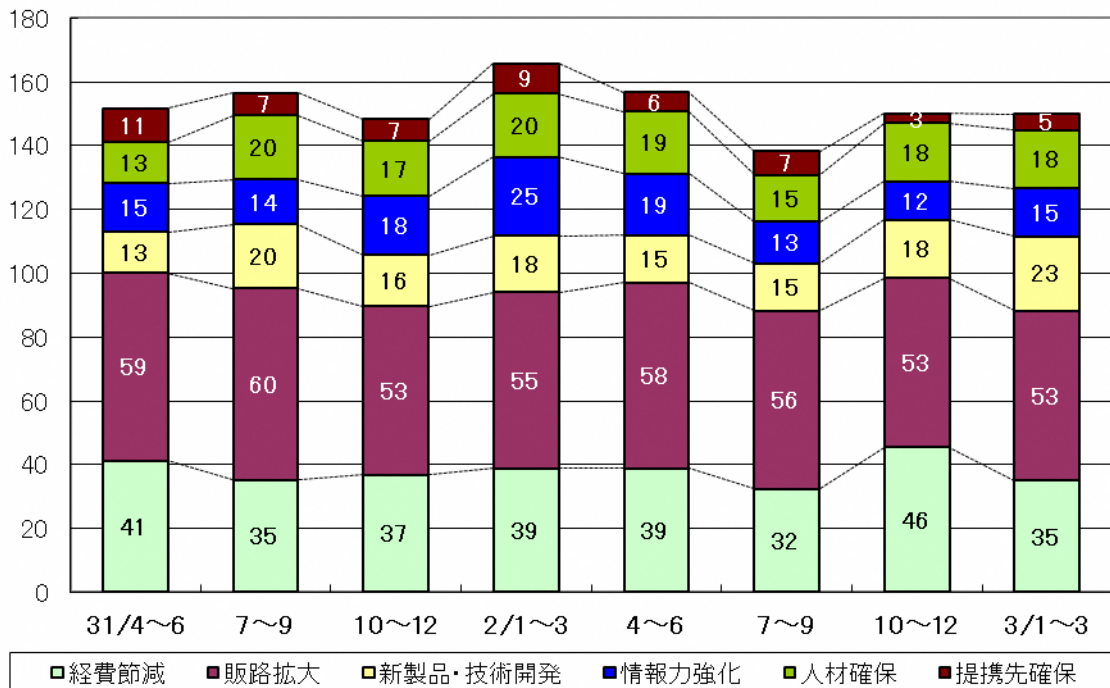
経営上の問題点は、「売上の停滞・減少」が60.0%で1位、「同業者間の競争の激化」が33.3%で2位、「大手企業との競争の激化」、「利幅の縮小」がともに20.0%で3位となっている。「大手企業との競争の激化」20.0%、「合理化の不足」6.7%、「工場・機械の狭小・老朽化」6.7%、「生産能力の不足」6.7%は、この2年間で最も高い数値となっている。

重点経営施策は、「販路を広げる」が60.0%で1位、「経費を節減する」が33.3%で2位、「新製品・技術を開発する」が20.0%で3位となっている。この2年間「販路を広げる」の1位、「経費を節減する」の2位は変わっていない。「新製品・技術を開発する」20.0%、「機械化を推進する」13.3%、「不動産の有効活用を図る」5.9%は、この2年間で最も高い数値となっている。

文京区製造業  
経営上の問題点(%)



文京区製造業  
重点経営施策(%)



# 小売業

## 業況

小売業の業況は悪化幅が大きく拡大している。DI 値は、文京区では 14.2 ポイント減の-53.7、全都では 2 ポイント減の-50 である。文京区の各項目をみると、売上額は 2.3 ポイント減の-46.2 と減少幅がわずかに拡大している。収益は 9.3 ポイント減の-43.4 と減少幅がかなり拡大している。来期の業況は悪化幅がかなり拡大すると予測されるが、売上額はわずかに改善し、収益も持ち直す見込みである。

## 価格・在庫動向

販売価格は 3.0 ポイント増の-14.3 と下降幅がわずかに縮小し、仕入価格は 1.9 ポイント減の-11.2 と横這いで前期並の下降が続いている。在庫数量は 7.9 ポイント増の 1.2 と在庫過剰に転じている。来期の販売価格は横這いで今期並の下降が続き、仕入価格は下降幅が幾分縮小すると予測される。在庫数量は過剰から品薄へと大きく転じる見込みである。

## 資金繰り・借入金動向

借入難易度は厳しさが幾分増し、資金繰りも厳しさが増している。「借入をした／借入の予定あり」と回答した企業の割合は 3.0 ポイント減の 23.1% である。来期の資金繰りは厳しさがわずかに和らぐと予測される。来期に「借入をした／借入の予定あり」と回答する企業の割合は 15.4 ポイント減の 7.7% の見込みである。

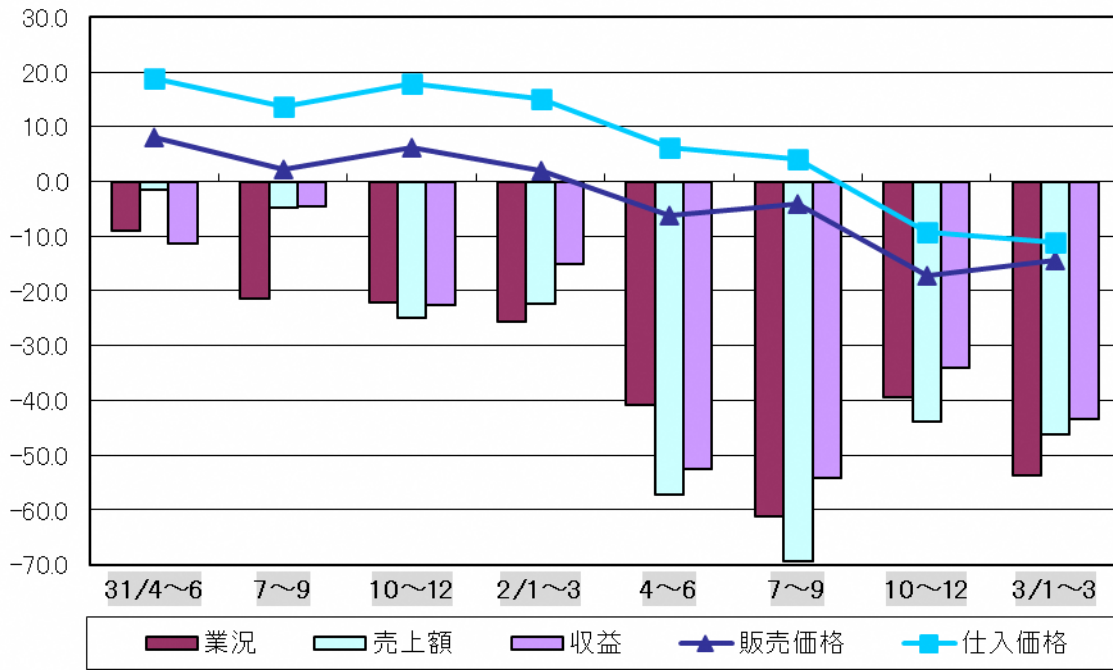
## 経営上の問題点・重点経営施策

経営上の問題点は、「売上の停滞・減少」が 57.7% で 1 位、「大型店との競争の激化」が 19.2% で 2 位、「同業者間の競争の激化」が 11.5% で 3 位となっている。この 2 年間「売上の停滞・減少」は常に 1 位である。

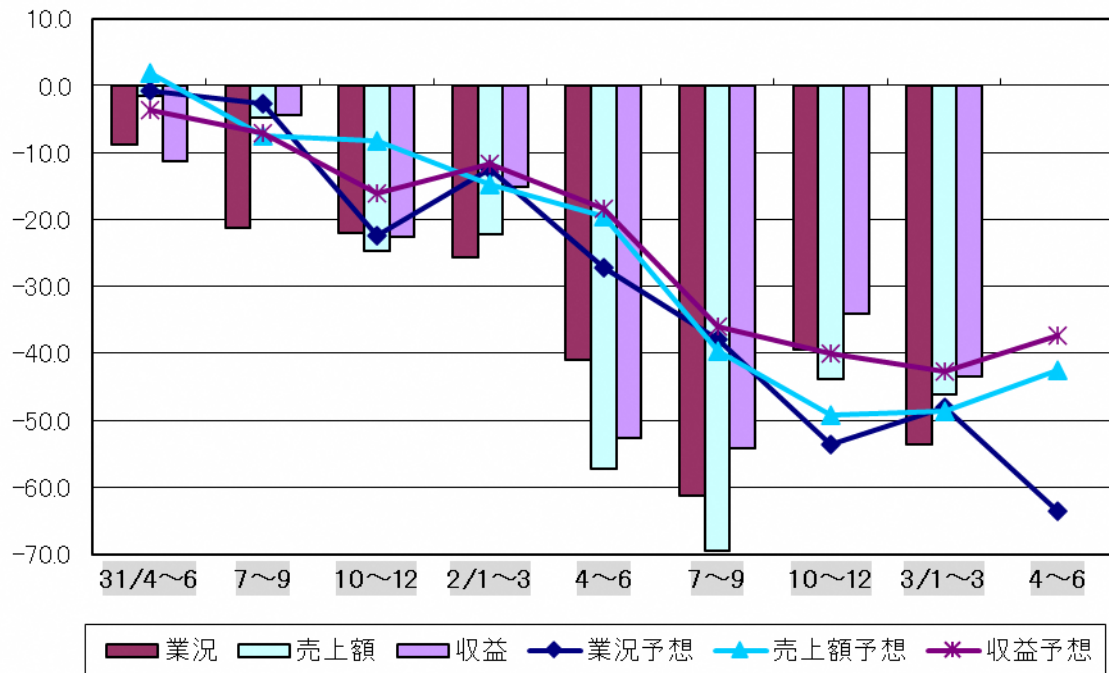
重点経営施策は、「品揃えを改善する」、「経費を節減する」がともに 34.6% で 1 位、「宣伝・広告を強化する」、「売れ筋商品を取り扱う」がともに 26.9% で 3 位となっている。



文京区小売業 業況の推移(季調済)  
(増加企業割合－減少企業割合)



文京区小売業 売上額・収益の予想と実績の推移(季調済)  
(増加企業割合－減少企業割合)



# 業種別動向

---

## (1) 衣服・呉服・身の回り品

衣服・呉服・身の回り品の業況は悪化幅が非常に大きく拡大している。DI 値は、文京区では 24.1 ポイント減の-100.0、全都では 2 ポイント減の-59 である。文京区の各項目を見ると、売上額・収益ともに変化なく-100.0 と前期並の減少が続いている。

販売価格は 0.2 ポイント増の-25.4 と横這いで前期並の下降が続き、仕入価格は 8.0 ポイント減の-6.4 と下降に転じ良好感が出ている。在庫数量は 27.9 ポイント増の 25.1 と在庫過剰に非常に大きく転じている。借入難易度は変化なく前期同様の容易な状況であるが、資金繰りは厳しい状況に非常に大きく転じている。

来期の業況は変化なく今期同様の厳しさが続くことが予測されるが、売上額・収益はともに減少幅が非常に大きく縮小すると見込まれる。来期の販売価格は下降幅が非常に大きく縮小し、仕入価格は良好感に幾分かげりが出ると予測される。在庫数量は過剰から再び品薄へと非常に大きく転じ、資金繰りは厳しさがやや増す見込みである。

経営上の問題点は、「売上の停滞・減少」が 50.0%で 1 位、「大型店との競争の激化」、「利幅の縮小」がいずれも 25.0%で 2 位となっている。この 2 年間「売上の停滞・減少」は常に 1 位である。

重点経営施策は、「品揃えを改善する」が 50.0%で 1 位、「経費を節減する」、「宣伝・広告を強化する」、「売れ筋商品を取り扱う」がいずれも 25.0%で 2 位となっている。

## (2) 飲食料品

飲食料品の業況は横這いで前期並の悪化幅である。DI 値は、文京区では 0.3 ポイント減の-28.6、全都では変化なく-43 である。文京区の各項目を見ると、売上額は 14.2 ポイント増の-13.3 と減少幅が大きく縮小し、収益も 10.6 ポイント増の-8.3 と大きく持ち直している。

販売価格は 3.7 ポイント増の-12.5 と下降幅が幾分縮小し、仕入価格は 5.6 ポイント増の 6.2 と上昇幅が拡大している。在庫数量は 12.2 ポイント増の-0.5 と品薄感がかなり改善している。借入難易度は厳しさがかなり増したが、資金繰りは幾分改善している。

来期の業況は悪化幅がかなり拡大すると予測される。売上額・収益ともに減少幅が拡大すると見込まれる。来期の販売価格は下降幅が幾分拡大し、仕入価格は横這いで今期並の上昇が続くと予測される。在庫数量は不足感が強まり、資金繰りは横這いで今期同様の厳しさとなる見込みである。

経営上の問題点は、「売上の停滞・減少」、「仕入先からの値上げ要請」、「商店街の集客力の低下」がいずれも 28.6%で 1 位となっている。「商店街の集客力の低下」28.6%は、この 2 年間で最も高い数値となっている。

重点経営施策は、「品揃えを改善する」が42.9%で1位、「店舗・設備を改装する」、「仕入先を開拓・選別する」、「売れ筋商品を取り扱う」がいずれも28.6%で2位となっている。「仕入先を開拓・選別する」28.6%は、この2年間で最も高い数値となっている。

### (3) 家電・家庭用機械

家電・家庭用機械の業況は悪化幅が拡大している。DI値は、文京区では7.6ポイント減の-56.4、全都では2ポイント増の-44である。文京区の各項目を見ると、売上額は7.8ポイント減の-54.8と減少幅が拡大し、収益も7.7ポイント減の-55.6と減少幅が拡大している。

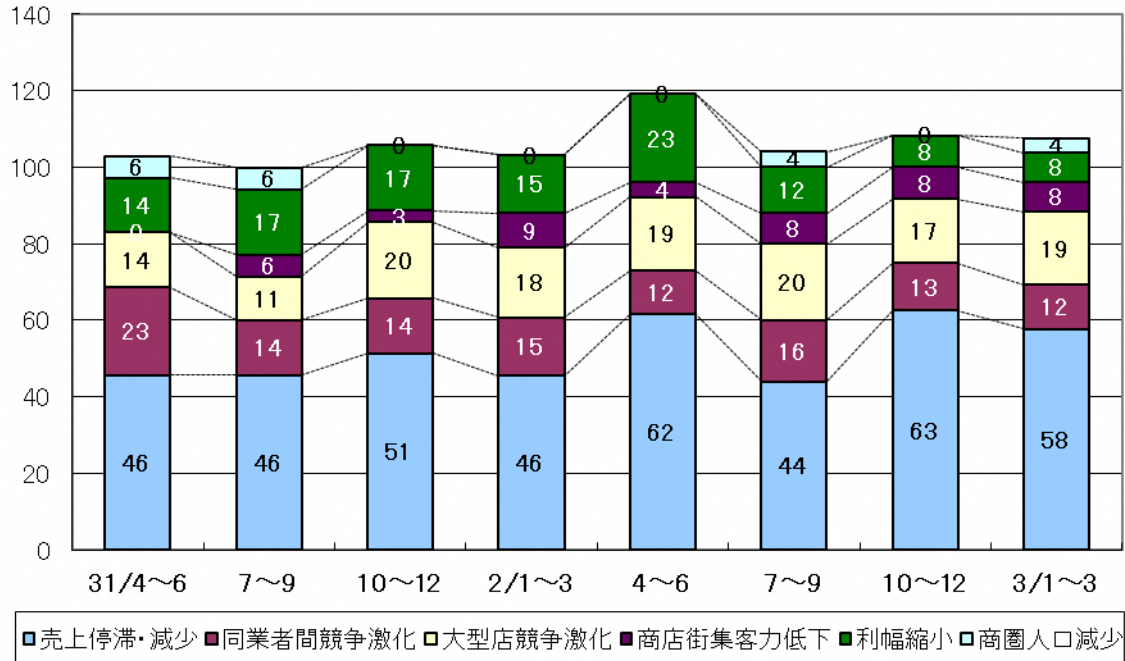
販売価格は14.5ポイント減の-37.2と下降幅がかなり拡大し、仕入価格は3.3ポイント増の-19.6と下降幅が幾分縮小している。在庫数量は3.0ポイント増の-23.2と品薄感が改善している。借入難易度は容易さが弱まったが、資金繰りの厳しさは幾分改善している。

来期の業況は悪化幅が非常に大きく拡大することが予測される。売上額・収益ともに減少幅が非常に大きく拡大する見込みである。来期の販売価格・仕入価格ともに変化なく今期同様の水準が続くと予測される。在庫数量は品薄感がわずかに改善し、資金繰りは変化なく今期同様の厳しさが続く見込みである。

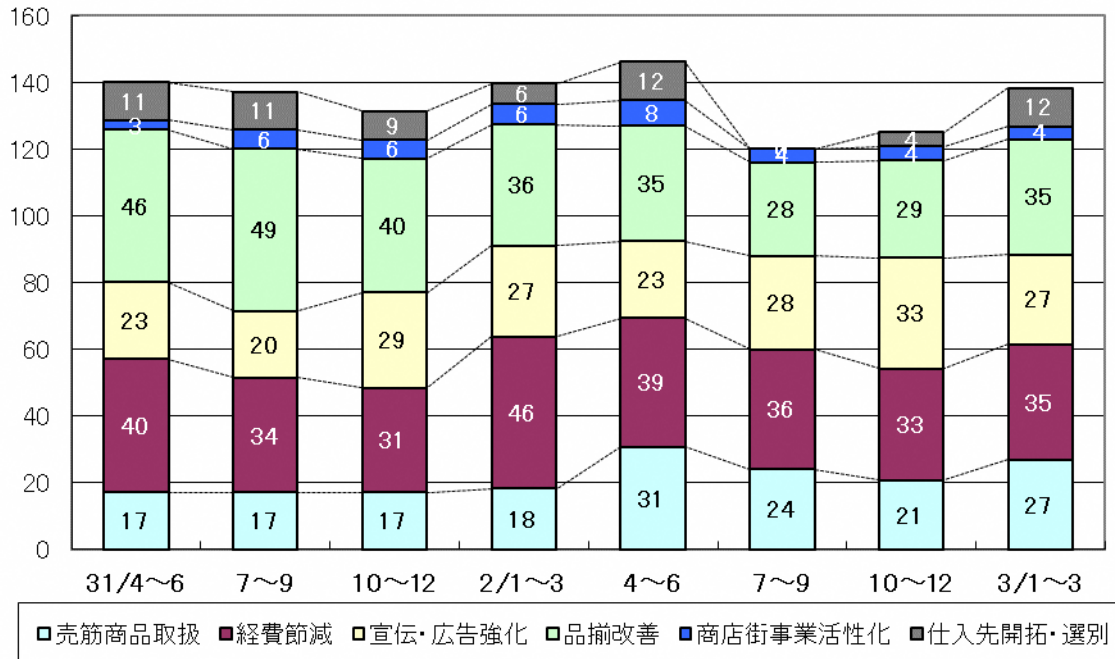
経営上の問題点は、「売上の停滞・減少」、「大型店との競争の激化」がともに60.0%で1位、「同業者間の競争の激化」、「利幅の縮小」、「取扱商品の陳腐化」がいずれも20.0%で3位となっている。

重点経営施策は、「経費を節減する」が40.0%で1位、「品揃えを改善する」、「宣伝・広告を強化する」、「店舗・設備を改装する」、「売れ筋商品を取り扱う」、「商店街事業を活性化させる」、「人材を確保する」がいずれも20.0%で2位となっている。「経費を節減する」40.0%は、この2年間で最も高い数値となっている。「人材を確保する」20.0%は、この2年間で初めて登場した。

文京区小売業  
経営上の問題点(%)



文京区小売業  
重点経営施策(%)



# サービス業

## 業況

サービス業の業況は悪化幅が縮小している。DI 値は、文京区では 5.5 ポイント増の-39.0、全都では変化なく-46 である。文京区の各項目をみると、売上額は 8.5 ポイント減の-46.3 と減少幅が拡大している。収益も 10.9 ポイント減の-36.4 と減少幅がかなり拡大している。来期の業況は悪化幅がかなり拡大すると予測される。売上額は減少幅が拡大し、収益は横這いで今期並の減少が続く見込みである。

## 価格動向

料金価格は 2.4 ポイント増の-9.4 と下降幅がわずかに縮小し、材料価格は 10.0 ポイント減の-1.9 と上昇から下降へと大きく転じている。来期の料金価格・材料価格はともに下降幅が幾分拡大する見込みである。

## 資金繰り・借入金動向

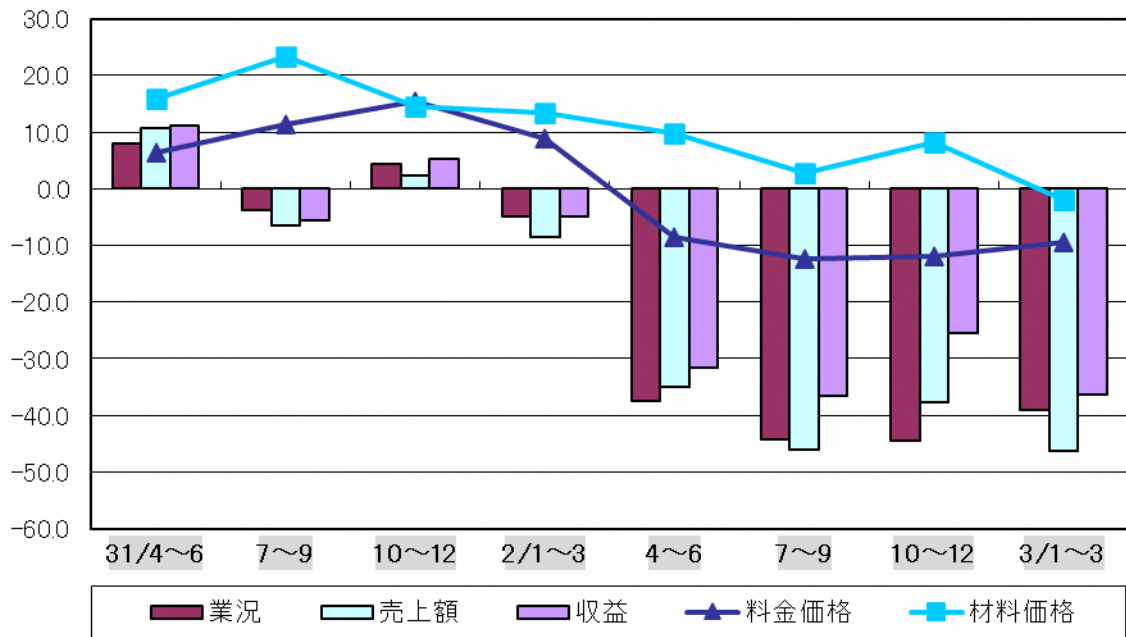
借入難易度は容易さが幾分弱まったが、資金繰りはわずかに改善している。「借入をした／借入の予定あり」と回答した企業の割合は 4.7 ポイント増の 44.0% である。来期の資金繰りは横這いで今期同様の厳しさが続くと予測される。来期に「借入をした／借入の予定あり」と回答する企業の割合は 28.0 ポイント減の 16.0% の見込みである。

## 経営上の問題点・重点経営施策

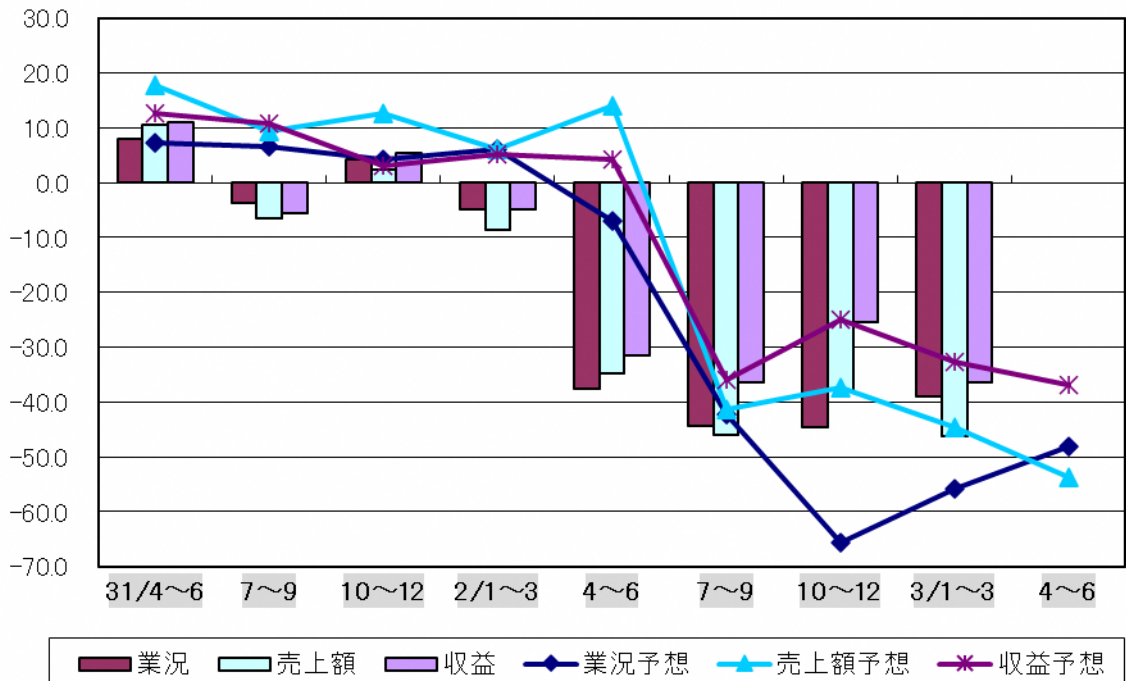
経営上の問題点は、「売上の停滞・減少」が 44.0% で 1 位、「人手不足」が 40.0% で 2 位、「同業者間の競争の激化」が 36.0% で 3 位となっている。この 2 年間「売上の停滞・減少」は常に 1 位である。「同業者間の競争の激化」36.0%、「大企業との競争の激化」12.0% は、この 2 年間で最も高い数値となっている。

重点経営施策は、「販路を広げる」が 40.0% で 1 位、「経費を節減する」が 36.0% で 2 位、「技術力を強化する」、「人材を確保する」がともに 24.0% で 3 位となっている。「技術力を強化する」24.0%、「店舗・設備を改装する 12.0% は、この 2 年間で最も高い数値となっている。

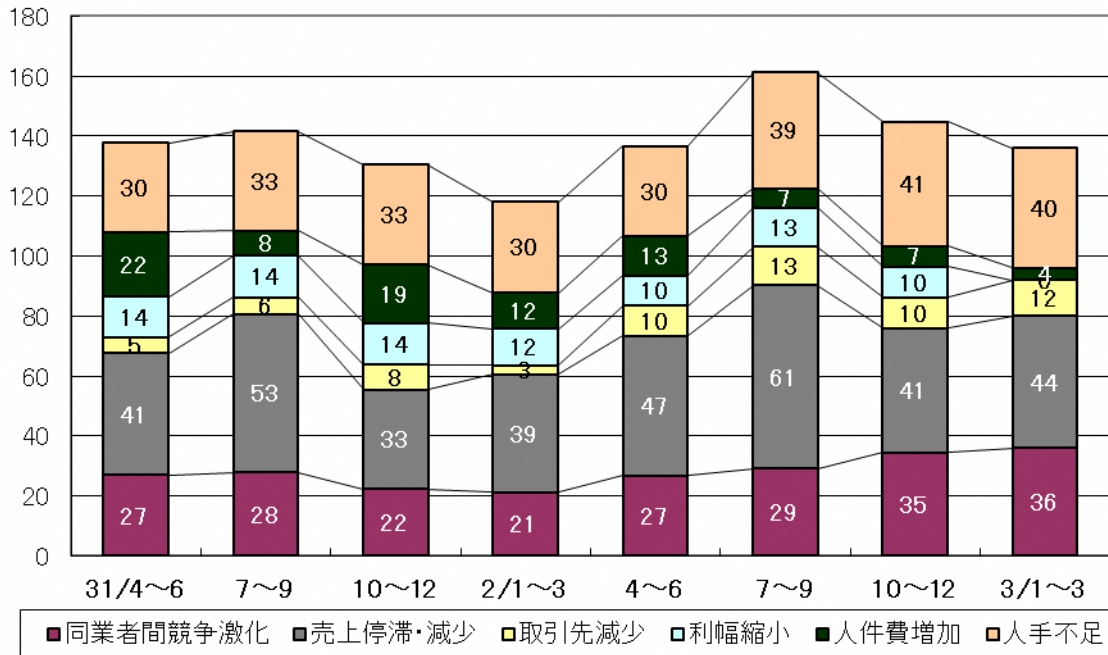
文京区サービス業 景況の推移(季調済)  
(増加企業割合-減少企業割合)



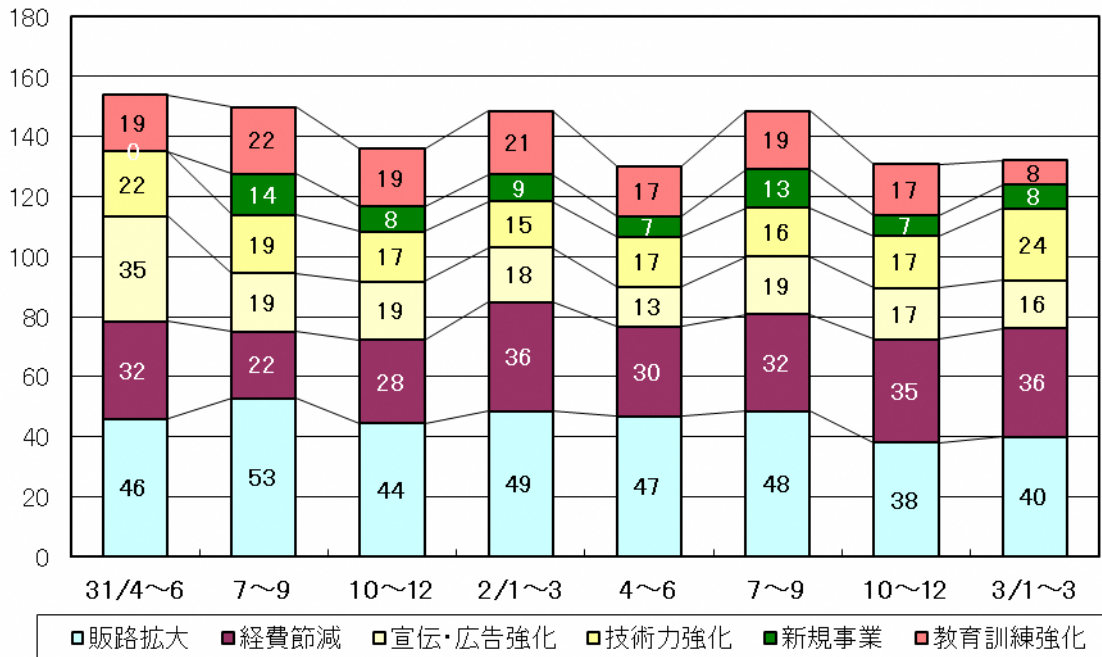
文京区サービス業 売上額・収益の予想と実績の推移(季調済)  
(増加企業割合-減少企業割合)



文京区サービス業  
経営上の問題点(%)



文京区サービス業  
重点経営施策(%)



# 卸売業

## 業況

卸売業の業況は悪化幅が非常に大きく縮小している。DI 値は、文京区では 22.9 ポイント増の-2.7、全都では 3 ポイント増の-47 である。文京区の各項目をみると、売上額は 21.2 ポイント増の 1.9 と増加に非常に大きく転じ、収益は 16.0 ポイント増の-16.1 と大きく持ち直している。来期の業況は悪化幅がかなり拡大すると予測される。売上額は増加から再び減少に転じ、収益も減少幅がかなり拡大すると見込まれる。

## 価格・在庫動向

販売価格は 5.7 ポイント減の-1.8 と下降へ転じて厳しさを強め、仕入価格は 0.1 ポイント減の 10.8 と横這いで前期並の上昇が続いている。在庫数量は 7.1 ポイント減の 7.0 と過剰感が緩和している。来期の販売価格は下降幅が幾分拡大し、仕入価格は上昇幅が幾分縮小すると予測される。在庫数量は過剰感が緩和される見込みである。

## 資金繰り・借入金動向

借入難易度は容易さが非常に大きく弱まり、資金繰りは容易さがかなり弱まっている。「借入をした／借入の予定あり」と回答した企業の割合は 18.6 ポイント減の 36.4% である。来期の資金繰りは厳しい状況に転じる見込みである。来期に「借入をした／借入の予定あり」と回答する企業の割合は 18.2 ポイント減の 18.2% の見込みである。

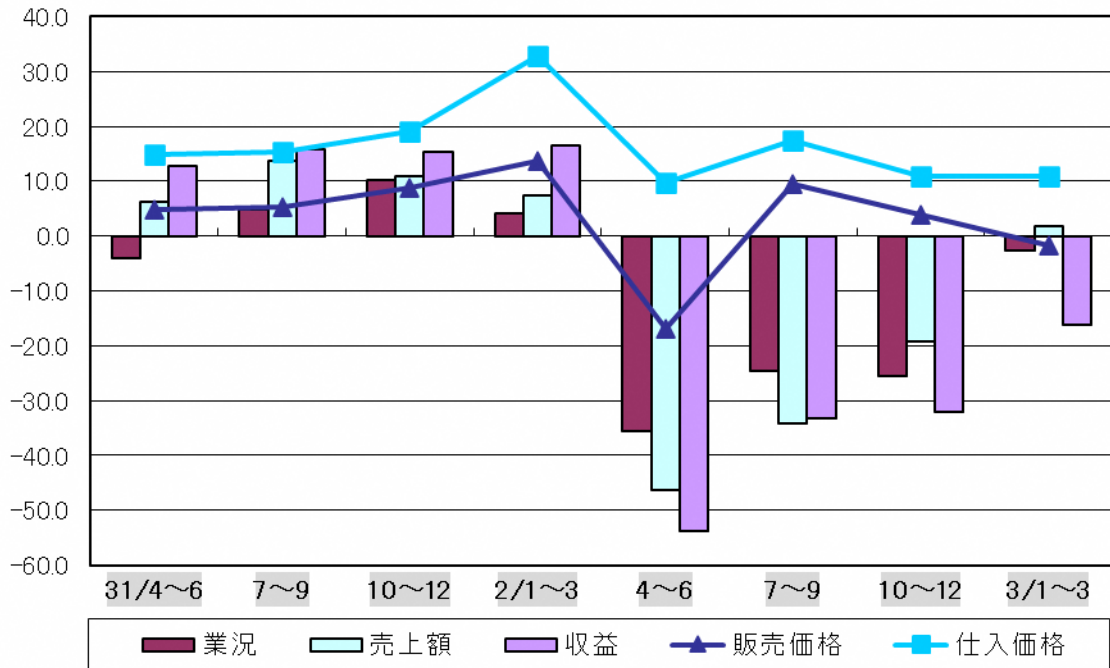
## 経営上の問題点・重点経営施策

経営上の問題点は、「売上の停滞・減少」、「人手不足」がともに 27.3% で 1 位、「同業者間の競争の激化」、「利幅の縮小」、「仕入先からの値上げ要請」がいずれも 18.2% で 3 位となっている。「仕入先からの値上げ要請」18.2%、「輸入品との競争の激化」9.1%、「小口注文・多頻度配送の増加」9.1% は、この 2 年間で最も高い数値となっている。

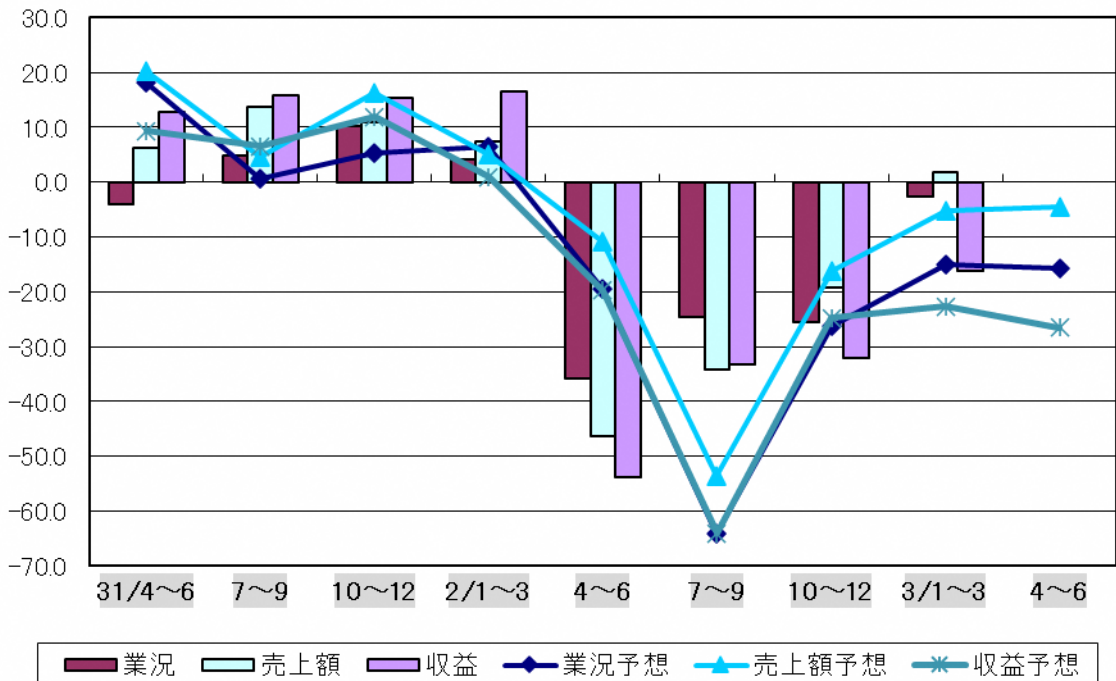
重点経営施策は、「販路を広げる」が 36.4% で 1 位、「経費を節減する」が 27.3% で 2 位、「品揃えを充実する」、「情報力を強化する」、「人材を確保する」がいずれも 18.2% で 3 位となっている。



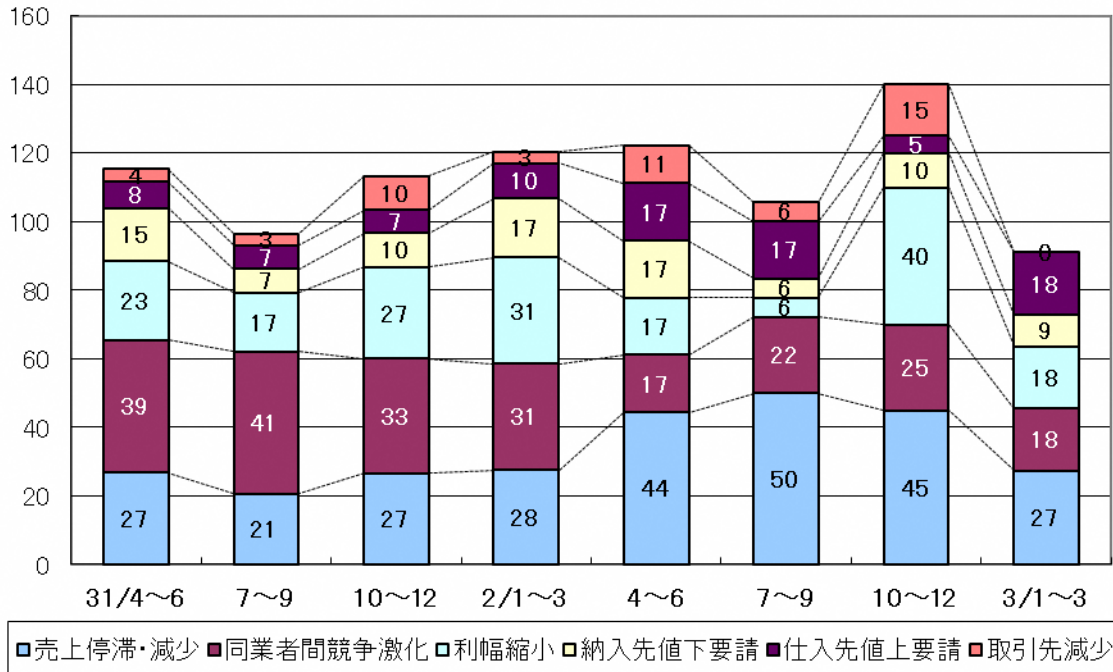
文京区卸売業 業況の推移(季調済)  
(増加企業割合－減少企業割合)



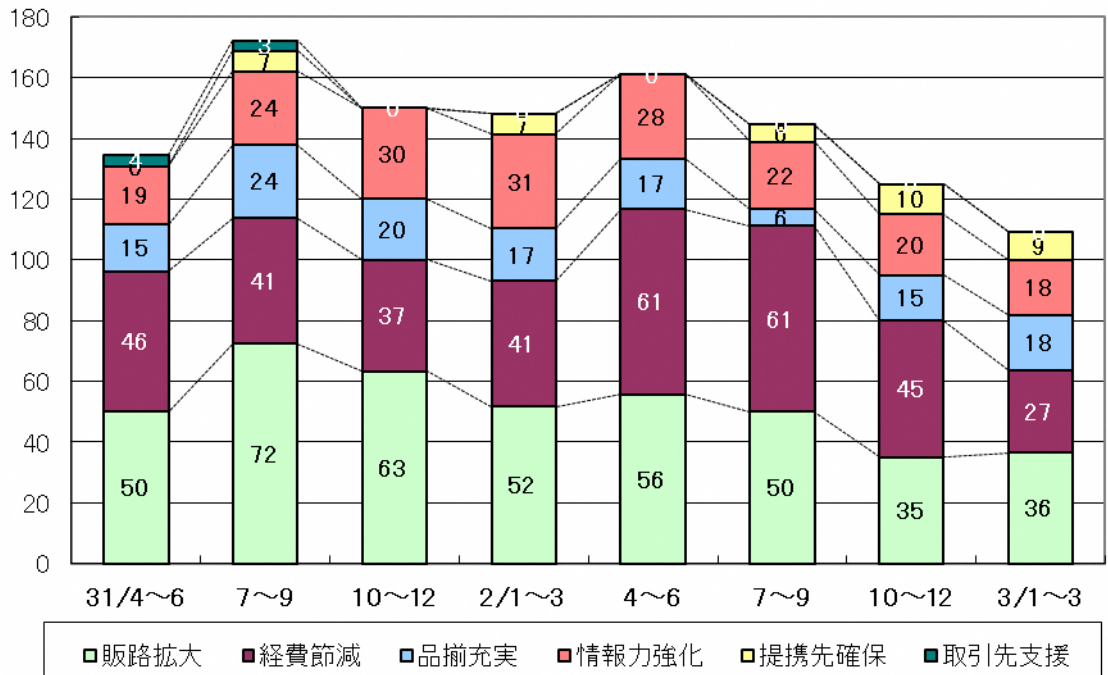
文京区卸売業 売上額・収益の予想と実績の推移(季調済)  
(増加企業割合－減少企業割合)



文京区卸売業  
経営上の問題点(%)



文京区卸売業  
重点経営施策(%)



# 不動産業

## 業況

不動産業の業況は悪化幅が縮小している。DI 値は、文京区では 6.1 ポイント増の-16.7、全都では 1 ポイント増の-23 である。しかし、文京区の各項目をみると、売上額は 18.7 ポイント減の-31.7 と減少幅がかなり拡大し、収益も 5.8 ポイント減の-12.3 と減少幅が拡大している。来期の業況は悪化幅がかなり拡大すると予測される。売上額は減少幅が幾分拡大し、収益も減少幅が拡大すると見込まれる。

## 価格・在庫動向

販売価格は 12.4 ポイント減の-8.0 と上昇から下降へと大きく転じ、仕入価格は 18.0 ポイント減の 9.0 と上昇幅が大きく縮小している。在庫数量は 10.2 ポイント減の-25.8 と品薄感がかなり強まっている。来期の販売価格は下降幅が幾分拡大し、仕入価格は下降に大きく転じ良好感が出てくると予測される。在庫数量は品薄感が強まる見込みである。

## 資金繰り・借入金動向

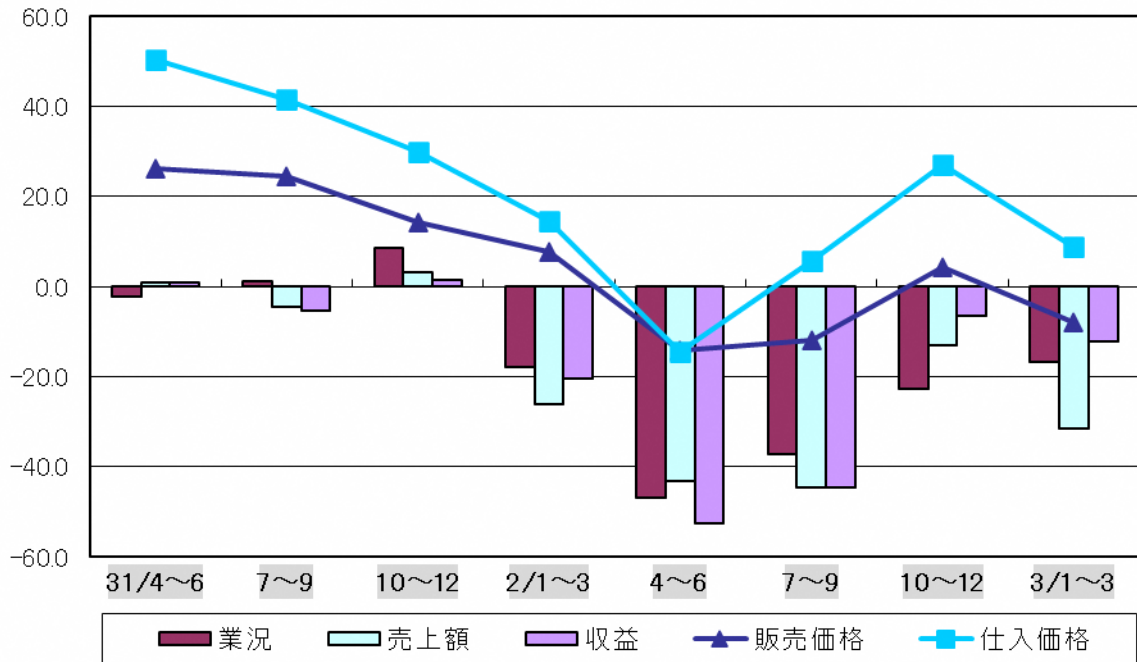
借入難易度は厳しさが非常に大きく和らいだが、資金繰りは厳しさが幾分増している。「借入をした／借入の予定あり」と回答した企業の割合は 3.8 ポイント減の 46.2% である。来期の資金繰りは横這いで今期同様の厳しさであると予測される。来期に「借入をした／借入の予定あり」と回答する企業の割合は 7.7 ポイント減の 38.5% の見込みである。

## 経営上の問題点・重点経営施策

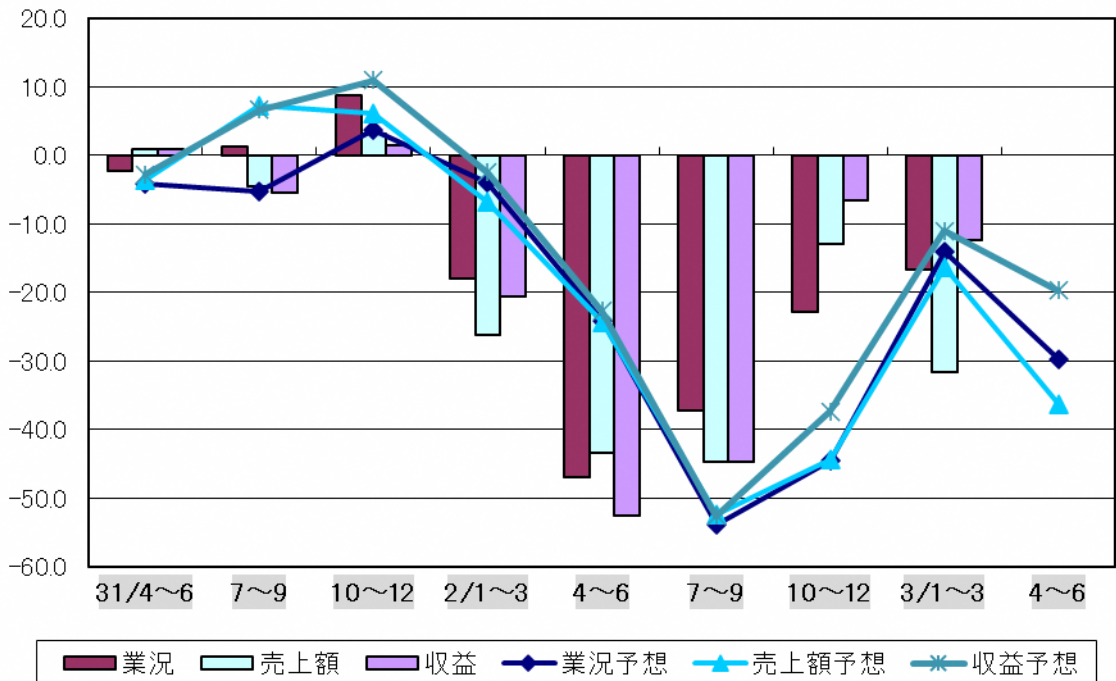
経営上の問題点は、「売上の停滞・減少」が 38.5% で 1 位、「同業者間の競争の激化」、「利幅の縮小」がともに 30.8% で 2 位となっている。「商品物件の不足」23.1% は、この 2 年間で最も高い数値となっている。

重点経営施策は、「販路を広げる」、「情報力を強化する」がともに 38.5% で 1 位、「宣伝・広告を強化する」が 30.8% で 3 位となっている。

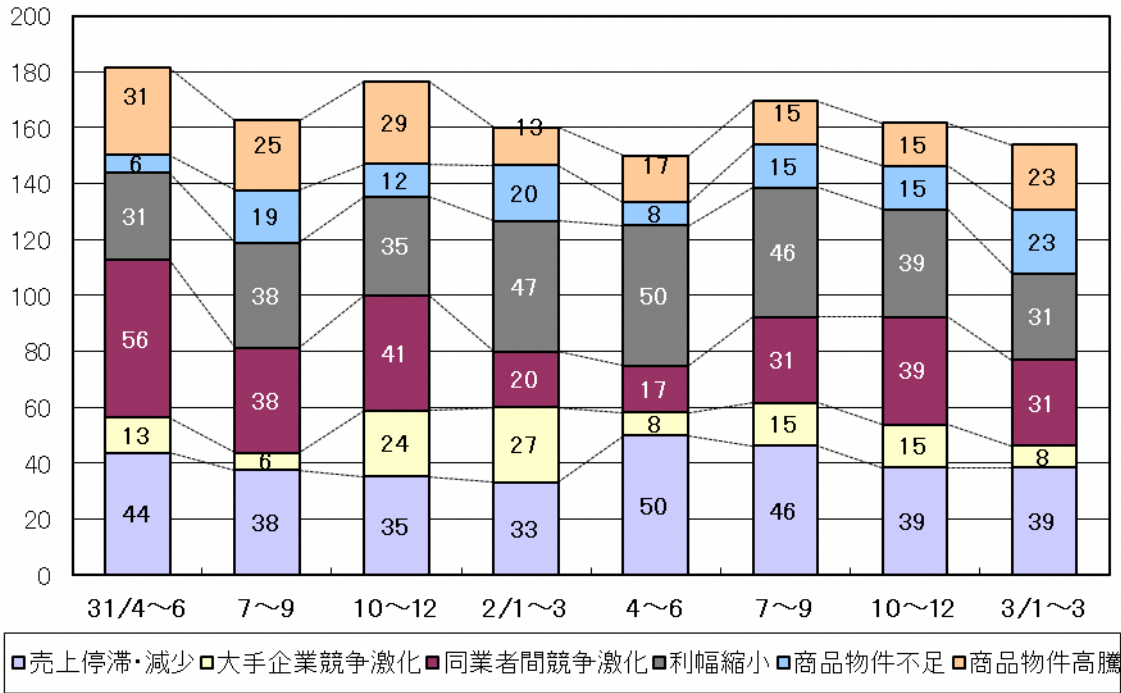
文京区不動産業 業況の推移(季調済)  
(増加企業割合－減少企業割合)



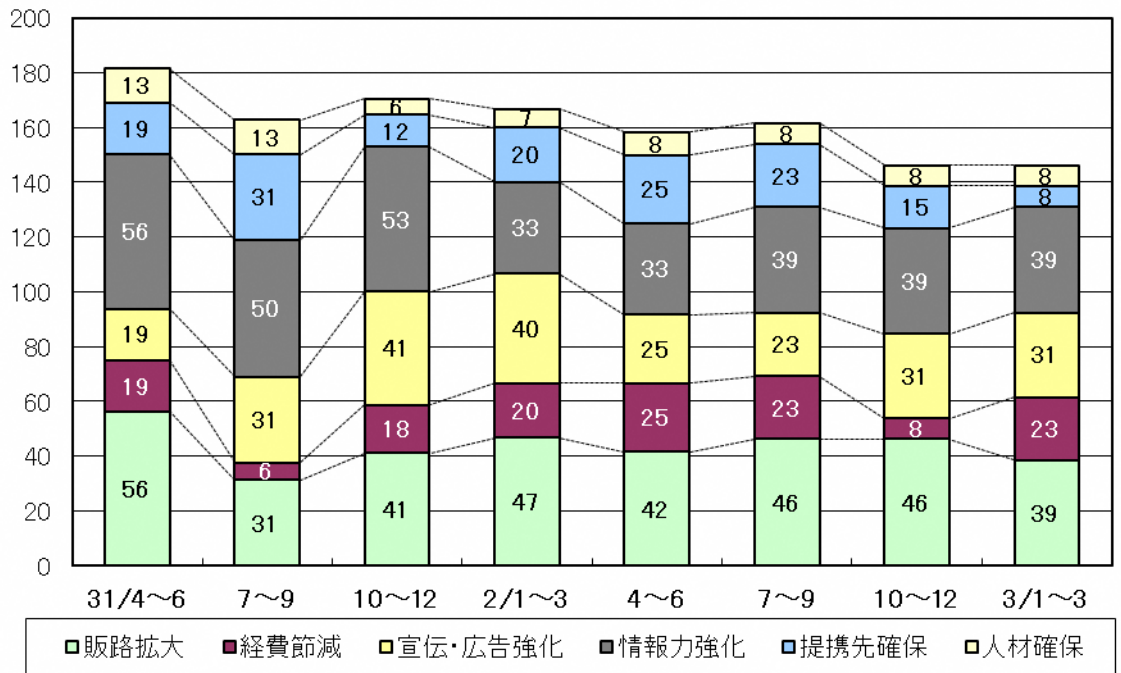
文京区不動産業 売上額・収益の予想と実績の推移(季調済)  
(増加企業割合－減少企業割合)



文京区不動産業  
経営上の問題点(%)



文京区不動産業  
重点経営施策(%)



製造業

[今期の景況]

	全体		出版・製本業		出版、印刷、製版、製本業		印刷業・製版業		繊維工業、衣服・その他の繊維製品		精密機械器具	
	文京区	全都	文京区	全都	文京区	全都	文京区	全都	文京区	全都	文京区	全都
業況	-59	-50	-43	-57	-61	-62	-73	-63	-51	-58	-7	-40
売上額	-58	-52	-46	-58	-66	-61	-80	-62	-44	-57	-11	-41
受注残	-55	-46	-40	-50	-64	-54	-80	-56	-42	-52	-49	-34
収益	-52	-48	-38	-48	-57	-54	-71	-56	-42	-55	-15	-40
販売価格	-9	-11	-12	-12	-16	-13	-18	-14	-2	-17	-13	-8
原材料価格	-2	3	6	8	-2	0	-8	-3	4	-1	28	6
原材料在庫	-2	-3	-1	6	-7	-1	-11	-4	24	-1	45	0
資金繰り	-23	-24	2	-27	-11	-28	-21	-29	-42	-35	-42	-19
雇用												
残業時間	-28	-23	-27	-30	-27	-27	-27	-26	0	-17	-50	-20
人手	-15	-3	-9	-4	-12	-2	-13	-1	0	-1	-100	-5
同期比												
売上額	-68	-55	-55	-60	-69	-65	-80	-67	-33	-61	0	-44
収益	-58	-53	-36	-55	-58	-60	-73	-62	0	-58	0	-42
経営上の問題点												
① 売上の停滞・減少	55	57	82	80	69	67	60	63	33	57	-	60
② 工場・機械の狭小・老朽化	20	9	18	6	12	7	7	8	-	2	100	10
③ 利幅の縮小	18	14	27	18	23	16	20	16	-	12	50	13
④ 同業者間の競争の激化	18	23	18	23	27	30	33	32	33	22	-	23
⑤ 大手企業との競争の激化	12	7	-	8	12	10	20	11	-	9	50	8
重点経営施策												
① 販路を広げる	53	61	82	63	69	67	60	68	33	62	-	64
② 経費を節減する	35	46	46	53	39	50	33	49	33	47	100	42
③ 新製品・技術を開発する	23	12	46	15	31	11	20	10	-	10	-	16
④ 人材を確保する	18	10	18	6	15	5	13	5	33	9	-	11
⑤ 機械化を推進する	15	6	18	4	15	6	13	7	67	4	-	6
借入の難易度	-4	2	0	-8	8	-4	13	-3	0	-12	-50	6

[来期の景況見通し]

業況	-53	-43	-54	-53	-58	-55	-61	-56	-23	-56	-4	-27
売上額	-42	-41	-45	-46	-47	-48	-47	-48	-6	-60	14	-29
受注残	-38	-36	-39	-40	-44	-44	-47	-45	-10	-53	-43	-24
収益	-41	-38	-39	-38	-44	-44	-48	-46	-35	-56	14	-26
販売価格	-3	-10	-5	-11	-3	-11	-1	-11	1	-21	-8	-7
原材料価格	5	2	18	10	10	1	4	-3	6	-3	30	2
原材料在庫	-3	-3	-1	7	0	0	0	-2	21	0	46	-1
資金繰り	-21	-23	-7	-21	-8	-25	-8	-27	-41	-34	43	-14
雇用												
残業時間	-25	-20	-18	-24	-19	-24	-20	-24	0	-14	-50	-16
人手	-22	-4	-9	-1	-12	-2	-13	-2	-33	-3	-100	-8

\* 季節変動調整済 DI 値を表示している項目。業況、売上額、受注残、収益、販売価格、原材料価格、原材料在庫、資金繰り

\* 単純 DI 値を表示している項目。雇用面、同期比、借入の難易度

\* 企業割合 (%) を表示している項目。経営上の問題点、重点経営施策

## 小売業

### [今期の景況]

	全体		飲食料品		衣服、呉服、身の回り品		家電・家庭用機械	
	文京区	全都	文京区	全都	文京区	全都	文京区	全都
業況	-54	-50	-29	-43	-100	-59	-56	-44
売上額	-46	-50	-13	-42	-100	-62	-55	-49
収益	-43	-49	-8	-42	-100	-61	-56	-44
販売価格	-14	-8	-13	-6	-25	-18	-37	-6
仕入価格	-11	0	6	2	-6	-6	-20	-5
在庫	1	1	-1	-1	25	8	-23	3
資金繰り	-19	-28	-16	-26	-25	-39	-20	-22
雇用								
残業時間	-19	-16	0	-12	0	-12	-20	-11
人手	-4	-4	0	-7	0	-3	-20	-7
同期比								
売上額	-73	-53	-43	-44	-100	-67	-80	-43
収益	-62	-53	-29	-45	-100	-67	-80	-41
販売価格	-23	-8	-14	-5	-50	-17	-40	-7
経営上の問題点								
① 売上の停滞・減少	58	54	29	51	50	61	60	41
② 大型店との競争の激化	19	22	-	26	25	22	60	38
③ 同業者間の競争の激化	12	23	-	21	-	21	20	21
④ 商店街の集客力の低下	8	16	29	17	-	21	-	8
⑤ 取引先の減少	8	6	-	9	-	7	-	6
重点経営施策								
① 経費を節減する	35	43	14	43	25	31	40	44
② 品揃えを改善する	35	29	43	32	50	37	20	23
③ 売れ筋商品を取り扱う	27	16	29	17	25	21	20	15
④ 宣伝・広告を強化する	27	23	14	21	25	28	20	27
⑤ 店舗・設備を改装する	19	4	29	4	-	1	20	4
借入の難易度	-4	-4	-14	-5	33	-8	25	-1

### [来期の景況見通し]

業況	-64	-47	-41	-42	-100	-55	-78	-40
売上額	-43	-42	-20	-38	-75	-48	-77	-34
収益	-37	-41	-15	-37	-75	-49	-77	-32
販売価格	-14	-7	-16	-6	0	-14	-37	-8
仕入価格	-6	-1	6	1	-3	-7	-20	-6
在庫	-10	0	-6	-2	-4	2	-21	0
資金繰り	-17	-26	-17	-23	-28	-38	-20	-18
雇用								
残業時間	-8	-13	14	-10	0	-9	-20	-10
人手	-8	-5	0	-7	0	-2	-20	-10

\* 季節変動調整済 DI 値を表示している項目。業況、売上額、収益、販売価格、仕入価格、在庫、資金繰り

\* 単純 DI 値を表示している項目。雇用面、同期比、借入の難易度

\* 企業割合 (%) を表示している項目。経営上の問題点、重点経営施策

## サービス業

### [今期の景況]

		全体	
		文京区	全都
業況		-39	-46
売上額		-46	-47
収益		-36	-45
料金価格		-9	-5
材料価格		-2	1
資金繰り		-14	-20
雇用	残業時間	-24	-22
	人手	-29	-10
同期比	売上額	-52	-51
	収益	-44	-49
経営上の問題点	① 売上の停滞・減少	44	54
	② 人手不足	40	17
	③ 同業者間の競争の激化	36	30
	④ 取引先の減少	12	8
	⑤ 大企業との競争の激化	12	5
重点経営施策	① 販路を広げる	40	41
	② 経費を節減する	36	44
	③ 人材を確保する	24	17
	④ 技術力を強化する	24	11
	⑤ 宣伝・広告を強化する	16	18
借入の難易度		14	2

### [来期の景況見通し]

業況		-48	-40
売上額		-54	-34
収益		-37	-34
料金価格		-14	-5
材料価格		-5	2
資金繰り		-14	-18
雇用	残業時間	-16	-17
	人手	-29	-11

\* 季節変動調整済 DI 値を表示している項目。業況、売上額、収益、料金価格、材料価格、資金繰り

\* 単純 DI 値を表示している項目。雇用面、同期比、借入の難易度

\* 企業割合(%)を表示している項目。経営上の問題点、重点経営施策



## 卸売業

### [今期の景況]

		全体	
		文京区	全都
業況		-3	-47
売上額		2	-48
収益		-16	-45
販売価格		-2	-8
仕入価格		11	4
在庫		7	6
資金繰り		1	-19
雇用	残業時間	9	-21
	人手	-9	-3
同期比	売上額	0	-52
	収益	-9	-48
	販売価格	0	-8
経営上の問題点	① 人手不足	27	10
	② 売上の停滞・減少	27	57
	③ 仕入先からの値上げ要請	18	5
	④ 利幅の縮小	18	17
	⑤ 同業者間の競争の激化	18	30
重点経営施策	① 販路を広げる	36	63
	② 経費を節減する	27	49
	③ 人材を確保する	18	9
	④ 情報力を強化する	18	18
	⑤ 品揃えを充実する	18	15
借入の難易度		0	4

### [来期の景況見通し]

業況		-16	-43
売上額		-4	-37
収益		-27	-36
販売価格		-7	-8
仕入価格		7	3
在庫		1	4
資金繰り		-6	-18
雇用	残業時間	0	-16
	人手	-27	-4

\* 季節変動調整済 DI 値を表示している項目。業況、売上額、収益、販売価格、仕入価格、在庫、資金繰り

\* 単純 DI 値を表示している項目。雇用面、同期比、借入の難易度

\* 企業割合 (%) を表示している項目。経営上の問題点、重点経営施策

## 不動産業

### [今期の景況]

		全体	
		文京区	全都
業況		-17	-23
売上額		-32	-28
収益		-12	-28
販売価格		-8	-7
仕入価格		9	3
在庫		-26	-16
資金繰り		-7	-6
雇用	残業時間	-39	-14
	人手	-8	-6
同期比	売上額	-46	-30
	収益	-31	-29
経営上の問題点	① 売上の停滞・減少	39	30
	② 利幅の縮小	31	16
	③ 同業者間の競争の激化	31	34
	④ 商品物件の高騰	23	13
	⑤ 商品物件の不足	23	29
重点経営施策	① 情報力を強化する	39	43
	② 販路を広げる	39	33
	③ 宣伝・広告を強化する	31	29
	④ 経費を節減する	23	30
	⑤ 人材を確保する	8	8
借入の難易度		0	8

### [来期の景況見通し]

業況		-30	-24
売上額		-36	-23
収益		-20	-23
販売価格		-13	-6
仕入価格		-4	3
在庫		-34	-17
資金繰り		-5	-6
雇用	残業時間	-31	-13
	人手	0	-6

\* 季節変動調整済 DI 値を表示している項目。業況、売上額、収益、販売価格、仕入価格、在庫、資金繰り

\* 単純 DI 値を表示している項目。雇用面、同期比、借入の難易度

\* 企業割合(%)を表示している項目。経営上の問題点、重点経営施策

製造業

中小企業景況調査 転記表 No. 1

令和3年1月～3月期

地域名：文京区

中分類：業種合計

注：各項目の右側は、前期調査における予想（計画）値です。

項目	調査期		31年		1年		1年		2年		2年		2年		2年		3年		対 前期比	3年		
	4月～6月期	7月～9月期	4月～6月期	7月～9月期	10月～12月期	1月～3月期	4月～6月期	7月～9月期	10月～12月期	1月～3月期	4月～6月期	7月～9月期	10月～12月期	1月～3月期	4月～6月期	7月～9月期	10月～12月期	1月～3月期		4月～6月期		
業況	良い	14.3	9.8	12.9	12.0	13.8	8.6	16.5	10.6	3.0	6.0	7.4	1.5	15.2	6.3	10.0	12.1				8.3	
	普通	63.1	69.5	68.3	66.3	58.6	70.4	58.8	64.7	25.4	68.7	22.1	31.8	28.8	29.7	21.7	37.9				30.0	
	悪い	22.6	20.7	18.8	21.7	27.6	21.0	24.7	24.7	71.6	25.3	70.5	66.7	56.0	64.0	68.3	50.0					61.7
	D・I	-8.3	-10.9	-5.9	-9.7	-13.8	-12.4	-8.2	-14.1	-68.6	-19.3	-63.1	-65.2	-40.8	-57.7	-58.3	-37.9					-53.4
	修正値	-10.2	-11.5	-7.5	-10.6	-12.4	-15.8	-10.1	-11.7	-65.5	-19.1	-61.2	-62.3	-39.9	-57.2	-59.2	-35.7	-19.3				-53.3
傾向値	-8.4		-8.1		-8.4		-9.1		-16.6		-31.3		-41.8		-51.4							
売上額	増加	14.3	9.6	12.9	11.9	19.5	13.1	16.5	10.3	7.5	8.2	5.9	9.1	10.6	4.5	11.7	15.2					11.7
	変らず	65.5	69.9	69.5	71.4	52.9	73.8	54.1	65.6	20.9	62.4	23.5	30.3	27.3	37.3	20.0	34.8					33.3
	減少	20.2	20.5	17.6	16.7	27.6	13.1	29.4	24.1	71.6	29.4	70.6	60.6	62.1	58.2	68.3	50.0					55.0
	D・I	-5.9	-10.9	-4.7	-4.8	-8.1	0.0	-12.9	-13.8	-64.1	-21.2	-64.7	-51.5	-51.5	-53.7	-56.6	-34.8					-43.3
	修正値	-7.9	-11.3	-3.1	-5.7	-6.9	-2.5	-15.1	-12.1	-61.1	-19.2	-61.5	-46.6	-49.6	-52.6	-57.9	-32.8	-8.3				-42.3
傾向値	-9.7		-8.9		-7.3		-7.3		-15.2		-30.0		-42.9		-53.8							
受注額	増加	8.4	6.1	10.7	7.2	16.3	10.8	10.7	14.0	1.5	4.8	3.0	7.8	7.7	4.5	8.5	12.3					8.5
	変らず	79.6	76.8	76.2	82.0	67.4	80.8	69.1	69.7	35.4	72.6	28.4	40.6	40.0	43.9	28.8	44.6					44.1
	減少	12.0	17.1	13.1	10.8	16.3	8.4	20.2	16.3	63.1	22.6	68.6	51.6	52.3	51.6	62.7	43.1					47.4
	D・I	-3.6	-11.0	-2.4	-3.6	0.0	2.4	-9.5	-2.3	-61.6	-17.8	-65.6	-43.8	-44.6	-47.1	-54.2	-30.8					-38.9
	修正値	-6.2	-12.6	-1.9	-5.0	-0.7	0.5	-10.5	-1.8	-58.4	-15.7	-62.6	-40.8	-44.3	-45.8	-54.8	-29.8	-10.5				-38.1
傾向値	-5.9		-5.8		-4.2		-3.6		-11.1		-26.3		-39.8		-50.9							
収益	増加	14.3	6.0	14.1	13.1	17.2	9.5	17.6	10.3	3.0	10.6	7.4	7.7	12.1	3.0	10.0	13.6					13.3
	変らず	66.7	77.1	65.9	71.4	58.7	71.5	54.2	67.9	31.3	62.3	26.5	35.4	34.8	40.3	28.3	40.9					31.7
	減少	19.0	16.9	20.0	15.5	24.1	19.0	28.2	21.8	65.7	27.1	66.1	56.9	53.1	56.7	61.7	45.5					55.0
	D・I	-4.7	-10.9	-5.9	-2.4	-6.9	-9.5	-10.6	-11.5	-62.7	-16.5	-58.7	-49.2	-41.0	-53.7	-51.7	-31.9					-41.7
	修正値	-7.4	-11.7	-7.1	-4.2	-5.2	-11.3	-11.7	-10.2	-59.3	-14.7	-56.8	-46.4	-40.2	-52.0	-52.4	-30.4	-12.2				-41.1
傾向値	-9.5		-8.6		-7.3		-6.7		-14.3		-28.1		-39.0		-48.4							
価格動向	販売価格	7.1	3.6	2.4	7.1	4.6	-1.2	1.2	8.0	-9.0	-4.7	-13.2	-6.1	-1.5	-14.9	-6.6	1.5					-1.6
	修正値	3.3	1.2	2.8	4.0	8.2	-0.7	-0.6	9.8	-9.8	-4.9	-11.5	-7.2	-0.1	-12.6	-8.6	0.7	-8.5				-3.1
	傾向値	-0.2		1.0		2.9		4.1		1.8		-2.2		-4.9		-6.6						
	原材料価格	27.4	26.5	20.0	27.4	27.6	21.4	25.9	24.1	10.4	21.2	0.0	7.6	9.1	1.5	-1.7	10.6					6.7
	修正値	22.3	24.9	22.0	23.9	30.7	22.5	26.0	28.2	8.6	19.9	3.3	6.4	11.0	3.8	-1.5	12.7	-12.5				5.0
傾向値	23.4		23.4		24.6		25.7		23.1		18.5		13.7		7.9							
在庫金・繰り	原材料在庫数量	1.2	-2.4	2.4	1.2	1.2	0.0	8.3	0.0	4.6	8.3	8.9	-3.1	1.5	3.1	-1.7	1.5					-1.7
	修正値	0.8	-2.8	0.8	0.8	3.4	-1.2	6.5	1.3	4.0	6.8	7.2	-2.9	4.2	2.6	-2.3	2.8	-6.5				-2.9
前年同期比	売上額	-10.7		-9.4		-10.3		-12.9		-64.1		-57.4		-53.1		-68.4						
	収益	-9.5		-10.6		-9.2		-14.1		-64.1		-58.7		-45.5		-58.3						
雇用	残業時間	-3.5	-3.5	-9.4	-2.3	-2.3	-8.2	-1.1	-1.1	-40.3	-4.7	-33.8	-25.4	-24.3	-25.4	-28.4	-13.6					-25.0
	人手	-11.9	-15.7	-11.7	-11.9	-15.0	-14.1	-16.4	-18.4	-3.1	-11.7	-2.9	-13.7	-7.6	-8.9	-15.0	-12.2					-21.6
借入金	借入をた/借入の予定あり (%)	31.0	28.9	27.1	28.6	31.0	22.4	31.8	19.5	31.3	17.6	45.6	37.9	40.9	26.9	22.0	15.2					20.0
	借入しない/借入の予定なし (%)	69.0	71.1	72.9	71.4	69.0	77.6	68.2	80.5	68.7	82.4	54.4	62.1	59.1	73.1	78.0	84.8					80.0
	借入難易度	5.3		0.0		5.4		4.0		4.9		9.4		4.9		-3.7						
有効回答事業所数		85		85		87		85		67		68		66		60						

製造業

中小企業景況調査 転記表 No. 2

令和3年1月～3月期

地域名：文京区  
中分類：業種合計

注：各項目の右側は、前期調査における予想（計画）値です。

項目	調査期		31年		1年		1年		2年		2年		2年		3年		対 前期比	3年 4月～6月期
	4月～6月期	7月～9月期	4月～6月期	7月～9月期	10月～12月期	1月～3月期	4月～6月期	7月～9月期	10月～12月期	1月～3月期	4月～6月期	7月～9月期	10月～12月期	1月～3月期				
設備投資動向 (%)	現在の設備	-8.4	-19.3	-8.3	-6.2	-6.9	-7.1	-10.7	-5.8	-6.1	-9.6	-9.1	-4.6	-7.7	-10.8	-8.5	-4.6	-6.9
	実物した・予定あり	14.8	24.7	15.7	13.9	17.4	18.1	18.3	17.4	16.7	18.3	18.5	19.7	24.6	20.0	15.3	16.9	13.6
	事業用土地・建物	8.3	5.0	-	9.1	6.7	-	6.7	-	-	6.7	-	7.7	-	7.7	-	18.2	-
	機械・設備の新・増設	75.0	55.0	61.5	54.5	46.7	46.7	26.7	33.3	36.4	33.3	33.3	38.5	43.8	38.5	66.7	45.5	62.5
	機械・設備の更改	41.7	40.0	23.1	45.5	40.0	20.0	33.3	33.3	45.5	26.7	41.7	53.8	56.3	46.2	55.6	63.6	62.5
	事務機器	25.0	25.0	46.2	27.3	46.7	33.3	40.0	40.0	36.4	20.0	50.0	15.4	37.5	30.8	44.4	18.2	37.5
	車両	8.3	20.0	23.1	-	6.7	20.0	6.7	13.3	9.1	13.3	16.7	30.8	12.5	7.7	11.1	18.2	-
	その他	8.3	-	-	-	6.7	-	6.7	6.7	9.1	6.7	8.3	-	-	7.7	-	9.1	-
	実施しない・予定なし	85.2	75.3	84.3	86.1	82.6	81.9	81.7	82.6	83.3	81.7	81.5	80.3	75.4	80.0	84.7	83.1	86.4
	経営上の問題点 (%)	売上の停滞・減少	41.2		45.9		44.8		42.4		65.7		55.9		47.0		55.0	
人手不足		14.1		9.4		13.8		14.1		13.4		17.6		15.2		11.7		
大手企業との競争の激化		10.6		10.6		6.9		10.6		9.0		5.9		7.6		11.7		
同業者間の競争の激化		30.6		22.4		33.3		28.2		26.9		17.6		18.2		18.3		
親企業による差別の強化		1.2		-		-		1.2		1.5		-		-		-		
輸入製品との競争の激化		-		-		-		-		-		-		1.5		-		
合理化の不足		4.7		1.2		2.3		1.2		3.0		4.4		3.0		3.3		
利幅の縮小		24.7		20.0		23.0		28.2		23.9		17.6		13.6		18.3		
原材料高		17.6		15.3		17.2		18.8		10.4		8.8		12.1		8.3		
販売納入先からの値下げ要請		7.1		11.8		6.9		4.7		4.5		5.9		4.5		5.0		
仕入先からの値上げ要請		7.1		8.2		4.6		2.4		-		1.5		3.0		-		
人件費の増加		2.4		8.2		4.6		7.1		1.5		1.5		3.0		3.3		
人件費以外の経費の増加		1.2		-		1.1		-		4.5		-		4.5		1.7		
工場・機械の狭小・老朽化		8.2		10.6		8.0		8.2		10.4		11.8		15.2		20.0		
生産能力の不足		5.9		4.7		4.6		5.9		10.4		2.9		4.5		10.0		
下請の確保難		1.2		2.4		1.1		2.4		1.5		2.9		1.5		1.7		
代金回収の悪化		-		-		-		-		1.5		-		-		3.3		
地価の高騰		-		-		-		-		-		-		-		-		
天候の不順		2.4		3.5		1.1		2.4		-		-		1.5		1.7		
地産地消の衰退		1.2		1.2		-		1.2		1.5		2.9		4.5		1.7		
大手企業・工場への縮小・撤退	-		2.4		1.1		2.4		1.5		2.9		4.5		3.3			
為替レートの変動	-		2.4		1.1		2.4		-		-		-		-			
その他	3.5		2.4		4.6		1.2		6.0		14.7		9.1		13.3			
問題なし	14.1		17.6		16.1		16.5		7.5		17.6		19.7		16.7			
重点経営施策 (%)	販路を広げる	58.8		60.0		52.9		55.3		58.2		55.9		53.0		53.3		
	経費を削減する	41.2		35.3		36.8		38.8		38.8		32.4		45.5		35.0		
	情報力を強化する	15.3		14.1		18.4		24.7		19.4		13.2		12.1		15.0		
	新製品・技術を開発する	12.9		20.0		16.1		17.6		14.9		14.7		18.2		23.3		
	不採算部門を整理・縮小する	3.5		1.2		2.3		2.4		4.5		4.4		1.5		-		
	提携先を見つめる	10.6		7.1		6.9		9.4		6.0		7.4		3.0		5.0		
	機械化を推進する	7.1		7.1		8.0		4.7		9.0		11.8		7.6		15.0		
	人材を確保する	12.9		20.0		17.2		20.0		19.4		14.7		18.2		18.3		
	パート化を図る	-		2.4		2.3		3.5		4.5		1.5		1.5		-		
	教育訓練を強化する	4.7		4.7		3.4		1.2		3.0		2.9		6.1		5.0		
	労働条件を改善する	7.1		4.7		3.4		2.4		7.5		5.9		9.1		5.0		
	工場・機械を増設・移転する	2.4		-		1.1		1.2		-		2.9		3.0		-		
	不動産の有効活用を図る	1.2		1.2		-		-		-		-		1.5		3.3		
その他	-		-		1.1		-		4.5		2.9		1.5		3.3			
特になし	11.8		12.9		13.8		16.5		7.5		16.2		16.7		15.0			
有効回答事業所数		85		85		87		85		67		68		66		60		

小売業

中小企業景況調査 転記表 No. 1

令和3年1月～3月期

地域名：文京区

中分類：業種合計

注：各項目の右側は、前期調査における予想（計画）値です。

項目	調査期		31年		1年		1年		2年		2年		2年		2年		3年		対 前期比	3年 4月～6月期
	4月～6月期	7月～9月期	4月～6月期	7月～9月期	10月～12月期	1月～3月期	4月～6月期	7月～9月期	10月～12月期	1月～3月期	4月～6月期	7月～9月期	10月～12月期	1月～3月期	4月～6月期	7月～9月期	10月～12月期			
業況	良い	20.0	20.0	11.4	17.6	8.6	5.7	9.1	11.4	12.0	6.5	4.0	12.0	8.3	-	3.8	-	-	-	-
	普通	57.1	62.9	57.2	61.8	57.1	68.6	54.5	62.9	36.0	61.2	28.0	36.0	41.7	44.0	38.5	50.0		36.0	
	悪い	22.9	17.1	31.4	20.6	34.3	25.7	36.4	25.7	52.0	32.3	68.0	52.0	50.0	56.0	57.7	50.0		64.0	
	D・I	-2.9	2.9	-20.0	-3.0	-25.7	-20.0	-27.3	-14.3	-40.0	-25.8	-64.0	-40.0	-41.7	-56.0	-53.9	-50.0		-64.0	
	修正値	-8.9	-0.7	-21.3	-2.7	-22.1	-22.5	-25.7	-12.5	-40.9	-27.2	-61.2	-38.0	-39.5	-53.6	-53.7	-48.0		-14.2	-63.6
傾向値	-9.7		-8.2		-11.5		-16.6		-23.6		-33.8		-41.3		-46.6					
売上額	増加	28.6	11.4	14.3	17.1	8.6	8.6	6.1	8.6	4.0	9.1	-	12.0	12.5	8.0	3.8	4.2		7.7	
	変らず	51.4	77.2	65.7	62.9	60.0	74.3	57.5	68.5	36.0	60.6	28.0	36.0	33.3	32.0	42.3	41.7		42.3	
	減少	20.0	11.4	20.0	20.0	31.4	17.1	36.4	22.9	60.0	30.3	72.0	52.0	54.2	60.0	53.9	54.1		50.0	
	D・I	8.6	0.0	-5.7	-2.9	-22.8	-8.5	-30.3	-14.3	-56.0	-21.2	-72.0	-40.0	-41.7	-52.0	-50.1	-49.9		-42.3	
	修正値	-1.5	2.0	-4.7	-7.5	-24.8	-8.3	-22.3	-14.8	-57.3	-19.5	-69.5	-39.7	-43.9	-49.3	-46.2	-48.7	-2.3	-42.6	
傾向値	-9.1		-5.3		-6.6		-10.6		-20.6		-37.0		-47.6		-52.5					
収益	増加	20.0	8.6	14.3	20.0	8.6	8.6	12.1	11.4	8.0	9.1	8.0	16.0	20.8	16.0	7.7	12.5		11.5	
	変らず	57.1	77.1	68.6	57.1	60.0	65.7	54.6	68.6	32.0	60.6	28.0	32.0	25.0	24.0	38.5	33.3		38.5	
	減少	22.9	14.3	17.1	22.9	31.4	25.7	33.3	20.0	60.0	30.3	64.0	52.0	54.2	60.0	53.8	54.2		50.0	
	D・I	-2.9	-5.7	-2.8	-2.9	-22.8	-17.1	-21.2	-8.6	-52.0	-21.2	-56.0	-36.0	-33.4	-44.0	-46.1	-41.7		-38.5	
	修正値	-11.3	-3.6	-4.5	-7.0	-22.6	-16.1	-15.2	-11.7	-52.6	-18.4	-54.2	-36.1	-34.1	-40.1	-43.4	-42.7	-9.3	-37.4	
傾向値	-15.4		-12.2		-11.7		-12.6		-18.6		-31.4		-39.3		-43.8					
価格動向	販売価格	8.6	8.5	2.9	2.8	8.5	11.4	0.0	0.0	-8.0	0.0	-4.0	-8.0	-16.7	-8.0	-15.4	-16.7		-11.5	
	修正値	8.0	7.9	2.2	5.3	6.2	8.9	1.9	0.5	-6.2	-1.1	-4.1	-3.7	-17.3	-9.1	-14.3	-15.3	3.0	-13.5	
	傾向値	1.3		3.2		4.7		5.4		2.9		0.0		-4.0		-9.1				
	仕入価格	20.0	14.3	8.5	11.4	20.0	17.2	18.2	8.5	4.0	18.1	-4.0	8.0	-8.3	-8.0	-7.7	-8.3		-3.9	
	修正値	18.9	15.2	13.6	13.6	17.8	15.8	15.2	8.4	6.1	16.9	4.2	12.3	-9.3	-6.3	-11.2	-7.6	-1.9	-6.2	
傾向値	14.2		14.8		15.6		16.5		14.7		11.1		6.0		-0.8					
在庫金額・繰り	在庫数量	2.9	-5.7	-2.9	0.0	-2.8	-5.7	-6.1	-5.7	4.0	0.0	-4.0	0.0	-4.2	-8.0	0.0	-4.2		-7.7	
	修正値	-0.3	-8.7	-0.4	0.7	-4.7	-5.1	-2.7	-3.6	1.3	-2.9	-1.7	0.9	-6.7	-6.9	1.2	-3.0	7.9	-10.1	
前年同期比	売上額	-5.7		-14.3		-28.5		-27.3		-52.0		-76.0		-66.6		-73.1				
	収益	-14.3		-8.6		-25.7		-15.1		-48.0		-68.0		-54.2		-61.5				
雇用	販売価格	5.7		5.7		11.4		18.2		-4.0		-4.0		-20.8		-23.1				
	残業時間	2.9	-11.4	-11.8	-11.4	-11.4	-11.8	0.0	-8.5	-36.0	0.0	-20.0	-16.0	-8.3	-16.0	-19.2	-8.3		-7.7	
借入金	人手	-17.1	-20.0	-11.7	-17.2	-20.0	-14.7	-9.1	-17.1	0.0	-9.1	-4.0	-4.0	-8.3	-4.0	-3.8	-8.3		-7.7	
	借入をた/借入の予定あり (%)	31.4	17.1	14.3	22.9	22.9	11.8	21.2	17.1	32.0	12.1	24.0	24.0	26.1	16.0	23.1	13.0		7.7	
	借入をた/借入の予定なし (%)	68.6	82.9	85.7	77.1	77.1	88.2	78.8	82.9	68.0	87.9	76.0	76.0	73.9	84.0	76.9	87.0		92.3	
借入難易度	6.9		3.3		3.5		-3.5		8.4		13.1		0.0		-4.3					
有効回答事業所数		35		35		35		33		26		25		24		26				

小売業

中小企業景況調査 転記表 No. 2

令和3年1月～3月期

地域名：文京区

中分類：業種合計

注：各項目の右側は、前期調査における予想（計画）値です。

項目	調査期	31年		1年		1年		2年		2年		2年		2年		3年		対前期比	3年	
		4月～6月期	7月～9月期	7月～9月期	10月～12月期	10月～12月期	1月～3月期	4月～6月期	7月～9月期	10月～12月期	10月～12月期	1月～3月期	1月～3月期	4月～6月期	4月～6月期					
設備投資動向 (%)	現在の設備	-5.7	-11.4	-5.9	-8.5	-5.9	-11.8	0.0	-8.9	0.0	0.0	-12.0	-4.0	-8.7	-12.0	-15.4	-13.0		-15.4	
	実施した・予定あり	5.7	12.5	12.1	8.8	3.1	6.3	0.0	12.1	0.0	3.1	8.3	0.0	0.0	12.5	20.0	0.0		12.0	
	事業用土地・建物	-	25.0	75.0	-	-	50.0	-	-	-	-	-	-	-	-	20.0	-		33.3	
	事務機器	100.0	50.0	25.0	66.7	-	50.0	-	25.0	-	-	50.0	-	-	66.7	20.0	-		33.3	
	車両	50.0	25.0	25.0	66.7	-	-	-	25.0	-	100.0	-	-	-	-	20.0	-		-	
	その他	-	25.0	-	33.3	100.0	-	-	50.0	-	-	50.0	-	-	33.3	40.0	-		33.3	
	実施しない・予定なし	94.3	87.5	87.9	91.2	96.9	93.7	100.0	87.9	100.0	96.9	91.7	100.0	100.0	87.5	80.0	100.0		88.0	
	経営上の問題点 (%)	売上の停滞・減少	45.7		45.7		51.4		45.5		61.5		44.0		62.5		57.7			
		人手不足	11.4		11.4		20.0		3.0		3.8		4.0		4.2		3.8			
		同業者間の競争の激化	22.9		14.3		14.3		15.2		11.5		16.0		12.5		11.5			
大型店との競争の激化		14.3		11.4		20.0		18.2		19.2		20.0		16.7		19.2				
輸入製品との競争の激化		-		-		-		3.0		-		-		-		-				
利幅の縮小		14.3		17.1		17.1		15.2		23.1		12.0		8.3		7.7				
取扱商品の陳腐化		2.9		2.9		2.9		3.0		3.8		12.0		8.3		7.7				
販売商品の不足		8.6		5.7		5.7		3.0		-		-		4.2		-				
販売納入先からの値下げ要請		-		-		-		-		-		-		-		-				
仕入先からの値上げ要請		8.6		11.4		8.6		12.1		7.7		4.0		8.3		7.7				
人件費の増加		5.7		-		2.9		6.1		-		-		4.2		3.8				
人件費以外の経費の増加		2.9		-		-		-		-		-		-		-				
取引先の減少		2.9		5.7		5.7		6.1		3.8		12.0		4.2		7.7				
商圏人口の減少		5.7		5.7		-		-		-		4.0		-		3.8				
商店街の集客力の低下		-		5.7		2.9		9.1		3.8		8.0		8.3		7.7				
店舗の狭小・老朽化		5.7		5.7		2.9		6.1		7.7		-		4.2		3.8				
代金回収の悪化		-		-		-		3.0		3.8		4.0		4.2		-				
地価の高騰		-		-		-		-		-		-		-		-				
駐車場の確保	-		-		-		-		3.8		-		-		-					
天候の不順	11.4		17.1		11.4		9.1		7.7		12.0		8.3		3.8					
地産産業の衰退	-		-		2.9		-		-		-		4.2		3.8					
大手企業・工場への縮小・撤退	-		-		-		-		3.8		4.0		-		3.8					
その他	2.9		5.7		11.4		6.1		7.7		16.0		8.3		19.2					
問題なし	2.9		11.4		8.6		12.1		3.8		16.0		12.5		11.5					
重点経営施策 (%)	品揃えを改善する	45.7		48.6		40.0		36.4		34.6		28.0		29.2		34.6				
	経費を削減する	40.0		34.3		31.4		45.5		38.5		36.0		33.3		34.6				
	宣伝・広告を強化する	22.9		20.0		28.6		27.3		23.1		28.0		33.3		26.9				
	新しい事業を始める	5.7		-		2.9		3.0		3.8		12.0		4.2		3.8				
	店舗・設備を改装する	8.6		5.7		5.7		9.1		7.7		8.0		25.0		19.2				
	仕入先を開拓・選別する	11.4		11.4		8.6		6.1		11.5		-		4.2		11.5				
	営業時間を延長する	-		-		-		-		-		-		-		-				
	売れ筋商品を取り扱う	17.1		17.1		17.1		18.2		30.8		24.0		20.8		26.9				
	商店街事業を活性化させる	2.9		5.7		5.7		6.1		7.7		4.0		4.2		3.8				
	機械化を推進する	-		2.9		-		-		-		-		-		-				
	人材を確保する	17.1		5.7		20.0		6.1		7.7		8.0		8.3		11.5				
	パート化を図る	-		-		-		-		-		-		-		-				
	教育訓練を強化する	-		8.6		2.9		-		7.7		4.0		-		3.8				
	輸入品の取扱いを増やす	-		-		-		-		-		-		-		-				
	不動産の有効活用を図る	-		-		-		-		-		-		-		-				
	その他	2.9		5.7		8.6		6.1		-		-		-		-				
	特になし	8.6		14.3		14.3		15.2		15.4		24.0		16.7		15.4				
	有効回答事業所数		35		35		35		33		26		25		24		26			

# 中小企業景況調査 転記表 No. 1

令和3年1月～3月期

注：各項目の右側は、前期調査における予想（計画）値です。

項目	調査期		31年		1年		1年		2年		2年		2年		2年		3年		対 前期比	3年 4月～6月期
	4月～6月期	7月～9月期	4月～6月期	7月～9月期	10月～12月期	1月～3月期	4月～6月期	7月～9月期	10月～12月期	1月～3月期	4月～6月期	7月～9月期	10月～12月期	1月～3月期	4月～6月期	7月～9月期	10月～12月期			
業況	良い	29.7	29.7	22.2	25.0	25.7	27.8	18.2	25.7	10.0	15.2	9.7	3.3	3.4	-	4.0	-	-	-	-
	普通	46.0	48.7	58.4	55.6	57.2	50.0	54.5	57.2	36.7	60.6	35.5	46.7	51.8	32.3	52.0	44.8	52.0	52.0	
	悪い	24.3	21.6	19.4	19.4	17.1	22.2	27.3	17.1	53.3	24.2	54.8	50.0	44.8	67.7	44.0	55.2	48.0	48.0	
	D・I	5.4	8.1	2.8	5.6	8.6	5.6	-9.1	8.6	-43.3	-9.0	-45.1	-46.7	-41.4	-67.7	-40.0	-55.2	-48.0	-48.0	
	修正値	8.0	7.3	-3.7	6.5	4.3	4.2	-4.8	6.0	-37.5	-7.1	-44.3	-42.2	-44.5	-65.7	-39.0	-55.9	5.5	-48.2	
傾向値	2.7		2.8		2.9		2.7		-4.2		-16.2		-28.5		-38.6					
売上額	増加	24.3	32.4	19.4	25.0	20.0	27.8	18.2	25.7	13.3	27.3	12.9	6.7	17.2	12.9	4.0	3.4		4.0	
	変らず	59.5	54.1	58.4	58.3	65.7	55.5	51.5	60.0	33.3	63.6	25.8	40.0	31.0	32.3	44.0	48.3		40.0	
	減少	16.2	13.5	22.2	16.7	14.3	16.7	30.3	14.3	53.4	9.1	61.3	53.3	51.8	54.8	52.0	48.3		56.0	
	D・I	8.1	18.9	-2.8	8.3	5.7	11.1	-12.1	11.4	-40.1	18.2	-48.4	-46.6	-34.6	-41.9	-48.0	-44.9		-52.0	
	修正値	10.6	17.7	-6.5	9.3	2.4	12.6	-8.6	6.2	-34.9	14.0	-46.1	-41.3	-37.8	-37.3	-46.3	-44.7	-0.5	-53.8	
傾向値	12.9		8.8		6.1		2.6		-6.3		-18.0		-28.8		-38.3					
収益	増加	18.9	29.7	16.7	22.2	22.9	22.2	18.2	22.9	13.3	18.2	12.9	6.7	17.2	16.1	4.0	3.4		4.0	
	変らず	70.3	54.1	63.9	61.1	62.8	61.1	57.6	65.7	36.7	69.7	35.5	43.3	44.9	42.0	56.0	62.1		56.0	
	減少	10.8	16.2	19.4	16.7	14.3	16.7	24.2	11.4	50.0	12.1	51.6	50.0	37.9	41.9	40.0	34.5		40.0	
	D・I	8.1	13.5	-2.7	5.5	8.6	5.5	-6.0	11.5	-36.7	6.1	-38.7	-43.3	-20.7	-25.8	-36.0	-31.1		-36.0	
	修正値	11.1	12.7	-5.6	10.8	5.3	3.0	-4.9	5.1	-31.5	4.3	-36.5	-35.9	-25.5	-25.0	-36.4	-32.7	-10.9	-36.9	
傾向値	2.4		3.9		4.2		3.4		-3.6		-13.7		-21.9		-29.3					
価格動向	料金価格	8.1	16.2	13.9	5.5	17.1	16.7	9.1	14.3	-10.0	15.2	-12.9	-13.3	-10.3	-16.1	-8.0	-6.9		-12.0	
	修正値	6.4	13.6	11.3	6.4	15.4	13.7	9.0	12.1	-8.6	12.9	-12.3	-9.6	-11.8	-15.6	-9.4	-8.4	2.4	-14.3	
	傾向値	9.4		9.1		11.2		12.3		9.8		4.2		-2.6		-8.2				
	材料価格	16.6	29.7	22.2	25.0	14.3	30.6	15.2	20.0	10.0	21.2	0.0	6.7	6.9	6.5	0.0	0.0		-4.0	
	修正値	15.8	24.5	23.4	23.3	14.5	30.9	13.3	21.0	9.7	19.1	2.8	6.5	8.1	7.4	-1.9	2.8	-10.0	-5.0	
傾向値	14.0		15.4		17.8		17.9		16.3		12.7		9.0		6.1					
在資金・繰り	資金繰り	-5.4	0.0	-5.6	-2.7	-11.4	-11.1	-9.1	0.0	-23.3	-3.0	-22.6	-26.7	-13.8	-25.8	-12.0	-20.7		-12.0	
	修正値	-3.9	1.6	-5.9	-2.4	-14.1	-10.0	-9.7	-3.4	-20.0	-3.7	-20.0	-24.1	-17.0	-22.2	-14.1	-22.8	2.9	-14.0	
前年同期比	売上額	13.5		5.6		8.6		0.0		-56.6		-58.0		-48.3		-52.0				
	収益	8.1		-5.6		5.7		-6.1		-56.6		-58.1		-41.4		-44.0				
雇用手	残業時間	8.1	5.4	-8.4	5.7	14.2	-11.1	3.0	5.7	-30.0	3.0	-38.7	-23.3	-13.8	-35.5	-24.0	-13.8		-16.0	
	修正値	-37.8	-29.7	-36.1	-37.1	-37.1	-38.9	-30.3	-37.1	-26.6	-30.3	-38.7	-23.3	-42.8	-35.5	-29.1	-39.3		-29.1	
借入金	借入をいたし/借入の予定あり (%)	37.8	40.5	44.4	32.4	37.1	33.3	30.3	29.4	36.7	33.3	45.2	36.7	39.3	23.3	44.0	34.5		16.0	
	借入しない/借入の予定なし (%)	62.2	59.5	55.6	67.6	62.9	66.7	69.7	70.6	63.3	66.7	54.8	63.3	60.7	76.7	56.0	65.5		84.0	
	借入難易度	12.2		12.5		9.7		10.0		36.0		25.0		18.5		13.7				
有効回答事業所数		37		36		36		33		30		31		29		25				

サービス業

中小企業景況調査 転記表 No. 2

令和3年1月～3月期

地域名：文京区  
中分類：業種合計

注：各項目の右側は、前期調査における予想（計画）値です。

項目	調査期	31年		1年		1年		2年		2年		2年		2年		3年		対前期比	3年	
		4月～6月期		7月～9月期		10月～12月期		1月～3月期		4月～6月期		7月～9月期		10月～12月期		1月～3月期				4月～6月期
設備投資動向 (%)	現在の設備	-5.4	-2.7	0.0	-2.8	-5.7	-2.8	-6.1	-2.9	0.0	-6.1	0.0	3.3	-6.9	-3.3	-4.0	-10.3		-4.0	
	実施し、予定あり	27.8	28.6	30.6	25.7	29.4	22.9	24.2	12.1	26.7	12.1	22.6	16.7	24.1	22.6	20.0	31.0		12.0	
	事業用土地・建物	20.0	10.0	18.2	11.1	30.0	37.5	12.5	25.0	-	-	-	-	-	-	-	-		-	
	機械・設備の新・増設	30.0	50.0	27.3	11.1	50.0	37.5	37.5	50.0	37.5	25.0	-	60.0	14.3	28.6	40.0	22.2		33.3	
	機械・設備の更改	40.0	30.0	45.5	22.2	20.0	37.5	37.5	25.0	25.0	75.0	57.1	20.0	28.6	28.6	60.0	44.4		66.7	
	事務機器	30.0	30.0	18.2	44.4	20.0	12.5	25.0	25.0	62.5	25.0	28.6	40.0	57.1	28.6	40.0	33.3		66.7	
	車両	20.0	20.0	9.1	33.3	20.0	12.5	-	25.0	12.5	25.0	14.3	20.0	42.9	14.3	20.0	22.2		-	
	その他	-	-	9.1	-	-	-	-	-	-	-	-	-	-	-	-	-	-		-
	実施しない予定なし	72.2	71.4	69.4	74.3	70.6	77.1	75.8	87.9	73.3	87.9	77.4	83.3	75.9	77.4	80.0	69.0		88.0	
	経営上の問題点 (%)	売上の停滞・減少	40.5		52.8		33.3		39.4		46.7		61.3		41.4		44.0			
人手不足		29.7		33.3		33.3		30.3		30.0		38.7		41.4		40.0				
同業者間の競争の激化		27.0		27.8		22.2		21.2		26.7		29.0		34.5		36.0				
大企業との競争の激化		2.7		2.8		5.6		3.0		6.7		3.2		10.3		12.0				
合理化の不足		5.4		8.3		8.3		6.1		3.3		6.5		3.4		4.0				
利幅の縮小		13.5		13.9		13.9		12.1		10.0		12.9		10.3		-				
取捨選択の難航化		-		-		2.8		3.0		6.7		3.2		3.4		4.0				
材料価格の上昇		5.4		11.1		2.8		12.1		3.3		3.2		3.4		4.0				
料金の値下げ要請		5.4		2.8		-		3.0		-		3.2		-		-				
人件費の増加		21.6		8.3		19.4		12.1		13.3		6.5		6.9		4.0				
人件費以外の経費の増加		2.7		-		-		-		-		-		-		-				
技術力の不足		10.8		11.1		13.9		15.2		10.0		6.5		3.4		8.0				
取引先の減少		5.4		5.6		8.3		3.0		10.0		12.9		10.3		12.0				
商圏人口の減少		-		2.8		2.8		-		-		-		-		-				
地価の高騰		-		-		2.8		3.0		-		-		-		-				
駐車場の確保難		2.7		-		2.8		3.0		-		-		-		-				
店舗・設備の狭小・老朽化		10.8		16.7		13.9		12.1		6.7		6.5		10.3		8.0				
代金回収の悪化		-		-		-		-		-		-		-		-				
天候の不順		-		-		-		-		-		-		-		-				
地産産業の衰退		-		-		-		-		-		-		-		-				
大手企業・工場の縮小・撤退	-		-		-		-		-		3.2		-		-					
その他	2.7		-		-		3.0		10.0		16.1		17.2		16.0					
問題なし	2.7		2.8		2.8		9.1		10.0		12.9		13.8		16.0					
重点経営施策 (%)	販路を広げる	45.9		52.8		44.4		48.5		46.7		48.4		37.9		40.0				
	経費を削減する	32.4		22.2		27.8		36.4		30.0		32.3		34.5		36.0				
	宣伝・広告を強化する	35.1		19.4		19.4		18.2		13.3		19.4		17.2		16.0				
	新しい事業を始める	-		13.9		8.3		9.1		6.7		12.9		6.9		8.0				
	店舗・設備を改装する	2.7		5.6		2.8		6.1		6.7		6.5		6.9		12.0				
	提携先を見つける	8.1		13.9		13.9		9.1		3.3		6.5		3.4		4.0				
	技術力を強化する	21.6		19.4		16.7		15.2		16.7		16.1		17.2		24.0				
	機械化を推進する	-		2.8		-		-		-		-		-		-				
	人材を確保する	37.8		22.2		30.6		36.4		40.0		32.3		37.9		24.0				
	パート化を図る	-		-		2.8		-		-		3.2		-		-				
	教育訓練を強化する	18.9		22.2		19.4		21.2		16.7		19.4		17.2		8.0				
	労働条件を改善する	-		5.6		5.6		3.0		6.7		3.2		3.4		-				
	不動産の有効活用を図る	-		-		-		-		-		-		-		-				
その他	-		-		-		-		3.3		-		6.9		4.0					
特になし	8.1		11.1		11.1		15.2		16.7		16.1		17.2		16.0					
有効回答事業所数		37		36		36		33		30		31		29		25				



## 卸売業

## 中小企業景況調査 転記表 No. 1

令和3年1月～3月期

地域名：文京区

中分類：業種合計

注：各項目の右側は、前期調査における予想（計画）値です。

項目	調査期		31年		1年		1年		2年		2年		2年		3年		対 前期比	3年 4月～6月期	
	4月～6月期	7月～9月期	10月～12月期	1月～3月期	4月～6月期	7月～9月期	10月～12月期	1月～3月期	4月～6月期	7月～9月期	10月～12月期	1月～3月期	4月～6月期	7月～9月期	10月～12月期				
業況	良	19.2	31.0	24.1	15.4	36.7	20.7	34.5	33.3	16.7	14.8	22.2	5.6	25.0	11.8	36.3	15.0		27.3
	普通	53.9	55.2	51.8	73.1	43.3	58.6	41.4	43.4	22.2	48.2	27.8	22.2	25.0	47.0	36.4	60.0		27.3
	悪	26.9	13.8	24.1	11.5	20.0	20.7	24.1	23.3	61.1	37.0	50.0	72.2	50.0	41.2	27.3	25.0		45.4
	D・I	-7.7	17.2	0.0	3.9	16.7	0.0	10.4	10.0	-44.4	-22.2	-27.8	-66.6	-25.0	-29.4	9.0	-10.0		-18.1
	修正値	-4.0	18.1	4.8	0.6	10.3	5.3	4.2	6.4	-35.7	-19.4	-24.5	-64.0	-25.6	-26.2	-2.7	-14.9	22.9	-15.6
傾向値	17.9		11.5		9.4		7.9		0.3		-7.8		-16.5		-21.9				
売上額	増加	19.2	31.0	31.0	19.2	36.7	27.6	27.6	30.0	16.7	13.8	16.7	5.6	30.0	11.1	27.3	30.0		9.1
	変らず	61.6	55.2	55.2	73.1	43.3	55.2	51.7	46.7	11.1	55.2	33.3	33.3	25.0	61.1	54.5	40.0		72.7
	減少	19.2	13.8	13.8	7.7	20.0	17.2	20.7	23.3	72.2	31.0	50.0	61.1	45.0	27.8	18.2	30.0		18.2
	D・I	0.0	17.2	17.2	11.5	16.7	10.4	6.9	6.7	-55.5	-17.2	-33.3	-55.5	-15.0	-16.7	9.1	0.0		-9.1
	修正値	6.2	20.3	13.7	4.7	11.0	16.2	7.5	5.0	-46.4	-10.9	-34.2	-53.5	-19.3	-16.2	1.9	-5.3	21.2	-4.4
傾向値	7.9		6.5		8.4		10.6		3.3		-10.0		-20.3		-24.0				
収益	増加	26.9	24.1	31.0	15.4	36.7	20.7	27.6	26.7	11.1	10.3	11.1	-	25.0	5.6	18.2	20.0		-
	変らず	53.9	65.6	55.2	76.9	46.6	62.1	62.1	50.0	16.7	58.7	44.5	33.3	20.0	61.1	54.5	40.0		72.7
	減少	19.2	10.3	13.8	7.7	16.7	17.2	10.3	23.3	72.2	31.0	44.4	66.7	55.0	33.3	27.3	40.0		27.3
	D・I	7.7	13.8	17.2	7.7	20.0	3.5	17.3	3.4	-61.1	-20.7	-33.3	-66.7	-30.0	-27.7	-9.1	-20.0		-27.3
	修正値	12.8	9.3	15.8	6.5	15.4	11.9	16.6	0.9	-53.9	-19.7	-33.3	-64.0	-32.1	-24.8	-16.1	-22.7	16.0	-26.5
傾向値	9.3		10.0		12.8		15.1		7.0		-8.0		-20.5		-30.1				
価格動向	販売価格	3.9	3.4	6.9	0.0	10.0	24.1	13.8	13.4	-22.2	3.4	11.1	-16.7	5.0	5.6	0.0	0.0		-9.1
	修正値	4.9	4.7	5.2	0.4	8.9	23.9	13.7	9.1	-17.0	5.7	9.5	-11.3	3.9	4.1	-1.8	-3.3	-5.7	-6.5
	傾向値	7.2		6.1		5.2		6.9		5.4		2.7		2.6		0.2			
	仕入価格	11.6	17.2	13.8	11.5	23.4	24.1	27.6	30.0	5.5	13.8	16.7	5.5	15.0	16.7	9.1	15.0		0.0
	修正値	14.9	25.6	15.4	9.4	19.1	25.4	32.9	26.2	9.8	22.9	17.4	5.5	10.9	16.7	10.8	11.8	-0.1	6.7
傾向値	21.7		18.9		15.6		16.9		18.3		17.9		17.3		13.9				
在庫金・繰り	在庫数量	11.5	6.9	3.4	3.8	6.6	0.0	6.9	3.4	0.0	10.3	22.2	-5.5	15.0	22.2	9.1	5.0		0.0
	修正値	17.6	6.7	6.7	5.7	4.1	1.3	3.6	1.6	4.4	11.3	21.1	-2.6	14.1	18.3	7.0	5.1	-7.1	1.1
前年同期比	売上額	7.7		13.8		20.0		3.4		-61.1		-41.1		-30.0		0.0			
	収益	3.9		6.9		13.4		-6.9		-61.0		-35.2		-40.0		-9.1			
雇用	販売価格	15.4		0.0		16.6		10.7		-16.7		5.6		5.0		0.0			
	残業時間	7.7	0.0	3.5	7.7	0.0	-3.5	-10.3	-3.3	-27.8	-10.7	-27.8	-27.8	-20.0	-17.6	9.1	-20.0		0.0
借入金	人手	-15.4	-20.7	-27.6	-19.2	-23.3	-31.0	-34.5	-23.3	-11.1	-32.1	-16.6	0.0	-5.0	-18.7	-9.1	-5.0		-27.3
	借入をした/借入の予定あり (%)	50.0	44.8	48.3	38.5	46.7	41.4	44.8	36.7	52.9	41.4	58.8	47.1	55.0	35.3	36.4	30.0		18.2
	借入しない/借入の予定なし (%)	50.0	55.2	51.7	61.5	53.3	58.6	55.2	63.3	47.1	58.6	41.2	52.9	45.0	64.7	63.6	70.0		81.8
借入難易度	4.2		-3.9		12.5		0.0		6.2		0.0		21.1		0.0				
有効回答事業所数		26		29		30		29		18		18		20		11			

## 卸売業

## 中小企業景況調査 転記表 No. 2

令和3年1月～3月期

地域名：文京区

中分類：業種合計

注：各項目の右側は、前期調査における予想（計画）値です。

項目	調査期		31年		1年		1年		2年		2年		2年		3年		対 前期比	3年 4月～6月期	
	4月～6月期	7月～9月期	4月～6月期	7月～9月期	10月～12月期	1月～3月期	4月～6月期	7月～9月期	10月～12月期	1月～3月期	4月～6月期	7月～9月期	10月～12月期	1月～3月期					
設備投資動向 (%)	現在の設備	-3.8	-3.4	-3.4	-3.8	0.0	0.0	-3.6	0.0	0.0	-3.6	-5.9	0.0	5.0	-5.9	9.1	5.0	9.1	
	実施した予定あり	12.0	26.9	21.4	12.0	33.3	21.4	21.4	28.6	29.4	21.4	23.5	35.3	35.0	17.6	9.1	25.0	9.1	
	事業用土地・建物	33.3	-	16.7	-	-	-	-	-	-	-	-	-	28.6	-	100.0	40.0	-	
	機械・設備の新増設	33.3	14.3	-	33.3	10.0	50.0	16.7	12.5	-	33.3	-	-	33.3	-	40.0	-	-	
	機械・設備の更改	-	-	16.7	-	-	-	-	-	20.0	16.7	25.0	16.7	14.3	33.3	-	-	-	
	事務機器	66.7	42.9	66.7	33.3	80.0	50.0	83.3	62.5	40.0	33.3	75.0	50.0	42.9	66.7	100.0	40.0	100.0	
	車両	33.3	42.9	33.3	33.3	20.0	16.7	33.3	37.5	40.0	50.0	50.0	33.3	42.9	33.3	100.0	20.0	100.0	
	その他	-	-	-	-	10.0	-	-	12.5	20.0	-	-	16.7	-	-	-	-	-	-
	実施しない予定なし	88.0	73.1	78.6	88.0	66.7	78.6	78.6	71.4	70.6	78.6	76.5	64.7	65.0	82.4	90.9	75.0	90.9	
	経営上の 問題点 (%)	売上の停滞・減少	26.9	-	20.7	-	26.7	-	27.6	-	44.4	-	50.0	-	45.0	-	27.3	-	-
人手不足		3.8	-	24.1	-	20.0	-	20.7	-	11.1	-	33.3	-	5.0	-	27.3	-	-	
同業者間の競争の激化		38.5	-	41.4	-	33.3	-	31.0	-	16.7	-	22.2	-	25.0	-	18.2	-	-	
輸入品との競争の激化		3.8	-	6.9	-	-	-	-	-	5.6	-	-	-	5.0	-	9.1	-	-	
流通経路の変化による競争の激化		15.4	-	10.3	-	10.0	-	17.2	-	5.6	-	5.6	-	-	-	-	-	-	
合理化の不足		7.7	-	10.3	-	3.3	-	10.3	-	5.6	-	-	-	5.0	-	-	-	-	
小口注文・多頻度配送の増加		-	-	-	-	6.7	-	-	-	5.6	-	-	-	-	-	9.1	-	-	
利幅の縮小		23.1	-	17.2	-	26.7	-	31.0	-	16.7	-	5.6	-	40.0	-	18.2	-	-	
取扱商品の陳腐化		7.7	-	6.9	-	3.3	-	10.3	-	5.6	-	-	-	-	-	-	-	-	
販売商品の不足		11.5	-	10.3	-	13.3	-	10.3	-	16.7	-	11.1	-	15.0	-	-	-	-	
販売納入先からの値下げ要請		15.4	-	6.9	-	10.0	-	17.2	-	16.7	-	5.6	-	10.0	-	9.1	-	-	
仕入先からの値上げ要請		7.7	-	6.9	-	6.7	-	10.3	-	16.7	-	16.7	-	5.0	-	18.2	-	-	
人件費の増加		7.7	-	13.8	-	13.3	-	6.9	-	-	-	-	-	5.0	-	-	-	-	
人件費以外の経費の増加		11.5	-	3.4	-	-	-	3.4	-	5.6	-	11.1	-	-	-	-	-	-	
取引先の減少		3.8	-	3.4	-	10.0	-	3.4	-	11.1	-	5.6	-	15.0	-	-	-	-	
店舗の狭小・老朽化		3.8	-	-	-	-	-	-	-	5.6	-	-	-	10.0	-	-	-	-	
代金回収の悪化		-	-	-	-	-	-	-	-	-	-	5.6	-	-	-	-	-	-	
地価の高騰		-	-	-	-	-	-	-	-	-	-	-	-	-	-	-	-	-	
駐車場の確保難		-	-	-	-	-	-	-	-	5.6	-	-	-	-	-	-	-	-	
天候の不順		-	-	3.4	-	-	-	-	-	-	-	-	-	-	-	-	-	-	
地産産業の衰退	-	-	-	-	-	-	-	-	-	-	-	-	5.0	-	-	-	-		
為替レートの変動	3.8	-	13.8	-	20.0	-	10.3	-	5.6	-	16.7	-	5.0	-	-	-	-		
大手企業・工場への縮小・撤退	-	-	6.9	-	3.3	-	3.4	-	5.6	-	-	-	5.0	-	-	-	-		
その他	3.8	-	3.4	-	3.3	-	6.9	-	-	-	5.6	-	-	-	9.1	-	-		
問題なし	7.7	-	3.4	-	3.3	-	6.9	-	5.6	-	5.6	-	20.0	-	18.2	-	-		
重点経営 施策 (%)	販路を広げる	50.0	-	72.4	-	63.3	-	51.7	-	55.6	-	50.0	-	35.0	-	36.4	-	-	
	経費を削減する	46.2	-	41.4	-	36.7	-	41.4	-	61.1	-	61.1	-	45.0	-	27.3	-	-	
	品揃えを充実する	15.4	-	24.1	-	20.0	-	17.2	-	16.7	-	5.6	-	15.0	-	18.2	-	-	
	情報力を強化する	19.2	-	24.1	-	30.0	-	31.0	-	27.8	-	22.2	-	20.0	-	18.2	-	-	
	新しい事業を始める	15.4	-	3.4	-	13.3	-	6.9	-	-	-	-	5.0	-	9.1	-	-		
	提携先を見つめる	-	-	6.9	-	-	-	6.9	-	-	-	5.6	-	10.0	-	9.1	-	-	
	機械化を推進する	-	-	-	-	-	-	3.4	-	5.6	-	-	-	-	-	-	-	-	
	人材を確保する	7.7	-	17.2	-	20.0	-	20.7	-	16.7	-	27.8	-	15.0	-	18.2	-	-	
	パート化を図る	-	-	-	-	-	-	-	-	-	-	-	-	-	-	-	-	-	
	教育訓練を強化する	11.5	-	13.8	-	13.3	-	10.3	-	5.6	-	5.6	-	5.0	-	-	-	-	
	流通経路の見直しをする	3.8	-	3.4	-	-	-	-	-	-	-	5.6	-	5.0	-	-	-	-	
	取引先を支援する	3.8	-	3.4	-	-	-	-	-	-	-	-	-	-	-	-	-	-	
	輸入品の取扱いを増やす	7.7	-	-	-	6.7	-	6.9	-	-	-	11.1	-	5.0	-	-	-	-	
	労働条件を改善する	7.7	-	-	-	6.7	-	10.3	-	-	-	5.6	-	5.0	-	-	-	-	
	不動産の有効活用を図る	3.8	-	-	-	-	-	-	-	-	-	-	-	-	-	-	-	-	
	その他	3.8	-	3.4	-	3.3	-	3.4	-	-	-	-	-	-	-	-	-	-	
	特になし	7.7	-	3.4	-	3.3	-	10.3	-	5.6	-	11.1	-	15.0	-	27.3	-	-	
有効回答事業所数		26		29		30		29		18		18		20		11			

不動産業

中小企業景況調査 転記表 No. 1

令和3年1月～3月期

地域名：文京区  
中分類：業種合計

注：各項目の右側は、前期調査における予想（計画）値です。

項目	調査期	31年		1年		1年		2年		2年		2年		2年		3年		対 前期比	3年 4月～6月期
		4月～6月期	7月～9月期	10月～12月期	1月～3月期	4月～6月期	7月～9月期	10月～12月期	1月～3月期	4月～6月期	7月～9月期	10月～12月期	1月～3月期	4月～6月期	7月～9月期	10月～12月期	1月～3月期		
業況	良い	12.5	12.5	18.8	12.5	17.6	18.8	-	11.8	8.3	6.7	7.7	-	7.7	-	15.4	7.7	-	-
	普通	75.0	68.7	62.4	68.7	70.6	62.4	80.0	76.4	33.3	60.0	46.1	41.7	61.5	53.8	53.8	76.9	69.2	
	悪い	12.5	18.8	18.8	18.8	11.8	18.8	20.0	11.8	58.4	33.3	46.2	58.3	30.8	46.2	30.8	15.4	30.8	
	D・I	0.0	-6.3	0.0	-6.3	5.8	0.0	-20.0	0.0	-50.1	-26.6	-38.5	-58.3	-23.1	-46.2	-15.4	-7.7	-30.8	
	修正値	-2.2	-4.1	1.2	-5.3	8.7	3.8	-17.9	-3.9	-47.0	-24.2	-37.2	-53.9	-22.8	-44.5	-16.7	-14.1	6.1	-29.7
傾向値	6.9		4.2		3.0		0.5		-9.8		-20.9		-29.3		-32.4				
売上額	増加	6.3	12.5	18.8	12.5	17.6	18.8	-	17.6	8.3	6.7	7.7	-	23.1	-	7.7	23.1	-	
	変らず	81.2	68.7	56.2	75.0	70.6	62.4	73.3	64.8	33.3	60.0	38.5	41.7	46.1	53.8	53.8	46.1	61.5	
	減少	12.5	18.8	25.0	12.5	11.8	18.8	26.7	17.6	58.4	33.3	53.8	58.3	30.8	46.2	38.5	30.8	38.5	
	D・I	-6.2	-6.3	-6.2	0.0	5.8	0.0	-26.7	0.0	-50.1	-26.6	-46.1	-58.3	-7.7	-46.2	-30.8	-7.7	-38.5	
	修正値	1.0	-3.6	-4.5	7.2	3.2	6.2	-26.2	-6.7	-43.3	-24.3	-44.7	-52.3	-13.0	-44.3	-31.7	-16.3	-18.7	-36.3
傾向値	-0.8		-2.3		-2.5		-4.2		-13.8		-24.3		-31.0		-33.2				
収益	増加	12.5	12.5	18.8	18.8	17.6	25.0	6.7	23.5	-	6.7	-	-	23.1	-	15.4	23.1	-	
	変らず	68.7	68.7	56.2	62.4	70.6	56.2	66.6	58.9	41.7	60.0	53.8	41.7	53.8	61.5	61.5	53.8	76.9	
	減少	18.8	18.8	25.0	18.8	11.8	18.8	26.7	17.6	58.3	33.3	46.2	58.3	23.1	38.5	23.1	23.1	23.1	
	D・I	-6.3	-6.3	-6.2	0.0	5.8	6.2	-20.0	5.9	-58.3	-26.6	-46.2	-58.3	0.0	-38.5	-7.7	0.0	-23.1	
	修正値	0.9	-2.8	-5.4	6.7	1.5	11.0	-20.6	-2.5	-52.6	-22.7	-44.7	-52.6	-6.5	-37.4	-12.3	-11.0	-5.8	-19.7
傾向値	-0.1		-1.7		-0.9		-2.6		-13.2		-24.7		-30.4		-29.6				
価格動向	販売価格	25.0	12.5	25.0	18.8	17.6	18.8	6.6	17.6	-18.2	0.0	-15.4	-18.2	7.7	-15.4	-7.7	7.7	-15.4	
	修正値	28.3	8.7	24.4	22.0	14.4	19.8	7.6	15.9	-14.3	1.3	-11.8	-14.5	4.4	-13.1	-8.0	4.5	-12.4	
	傾向値	25.2		24.3		22.7		20.1		13.2		2.7		-3.6		-6.6			
	仕入価格	50.0	25.0	43.8	31.3	29.4	50.0	13.3	29.4	-18.2	6.6	7.7	-18.2	30.8	7.7	7.7	30.8	-7.7	
	修正値	50.5	16.9	41.5	30.9	29.8	46.8	14.6	30.6	-14.5	7.9	5.6	-14.2	27.0	5.1	9.0	27.1	-18.0	
傾向値	34.7		40.1		40.7		37.2		25.6		12.6		8.2		7.7				
在庫金・繰り	在庫数量	6.2	6.2	0.0	0.0	-11.8	0.0	-6.7	-5.9	-16.7	0.0	-23.1	-16.7	-15.4	-23.1	-23.1	-15.4	-30.8	
	修正値	8.1	0.7	0.2	2.7	-11.7	2.5	-9.1	-7.3	-13.4	-5.5	-20.4	-12.1	-15.6	-17.8	-25.8	-16.7	-10.2	
	傾向値	-12.5	6.2	-18.8	-12.5	-5.9	-12.5	-13.3	-5.9	-16.6	-13.3	7.7	-16.6	0.0	0.0	-7.7	0.0	-7.7	
前年同期比	売上額	0.0		-6.2		5.9		-20.0		-50.1		-53.8		-38.5		-46.1			
	収益	-12.5		-18.8		-5.9		-33.3		-50.1		-53.8		-38.5		-30.7			
雇用手	残業時間	0.0	6.3	6.2	0.0	-11.8	-6.3	0.0	-11.8	-16.7	0.0	-23.1	-16.7	-23.1	-23.1	-38.5	-23.1	-30.8	
	人手	-25.0	-25.0	-12.5	-25.0	-17.6	-6.3	-6.7	-17.6	0.0	-13.3	0.0	0.0	0.0	0.0	-7.7	0.0	0.0	
借入金	借入をした/借入の予定あり (%)	37.5	53.3	43.8	43.8	35.3	37.5	33.3	41.2	41.7	40.0	23.1	50.0	50.0	46.2	46.2	33.3	38.5	
	借入しない/借入の予定なし (%)	62.5	46.7	56.2	56.2	64.7	62.5	66.7	58.8	58.3	60.0	76.9	50.0	50.0	53.8	53.8	66.7	61.5	
	借入難易度	-6.6		-6.7		-6.2		-7.1		-25.0		-7.7		-23.1		0.0			
有効回答事業所数		16		16		17		15		12		13		13		13			



# 特別調査

「新型コロナ感染拡大長期化の影響と新常态（ニューノーマル）への対応について」

## 本調査結果の特徴

- ① **今期（1～3月）の売上変化幅（例年比）**については、「10%以上 30%未満の減少」が40.8%で1位、「ほぼ変化なし(10%未満の増減)」が25.4%で2位、「30%以上 50%未満の減少」が16.9%で3位となっている。
- ② **新常态に伴う事業継続上の不安、心配、懸念**については、「既存事業の需要減少」が33.1%で1位、「先行き不透明による計画策定困難化」が32.4%で2位、「取引先の経営不安定化」が23.2%で3位となっている。
- ③ **新常态に向けたIT人材の状況及び活用効果**については、「IT人材の状況」は、「IT人材の必要性を感じていない」が51.1%で1位、「足りない(内部育成で対応)」が21.3%で2位、「IT人材の活用効果」は、「IT活用には取り組んでいない」が60.3%で1位、「効率化による経費節減」が22.7%で2位となっている。
- ④ **設備投資の意向及びスケジュールへの影響**については、「設備投資の意向」は、「設備投資の意向はない」が70.7%で1位、「老朽化設備等の更新」が10.0%で2位、「スケジュールへの影響」は、「当初から予定はなく、設備投資はしない」が74.3%で1位、「当初予定通り実施」が12.9%で2位となっている。
- ⑤ **今後の事業展開の実施・検討**については、「本業の国内取引先深耕(生産・販売・調達等)」が40.7%で1位、「特にない」が35.7%で2位、「本業での新商品・サービスの展開」が25.7%で3位となっている。

(特別調査データ)

【問1】貴社における今期（1～3月）の売上は、新型コロナウイルスの影響がなかった例年の1～3月と比較して、どの程度変化しましたか。次の1～8の中からお答えください。

単位：%

項目	全体	製造業	卸売業	小売業	サービス業	建設業	不動産業
1. 90%以上の減少	1.4	-	9.1	-	4.0	-	-
2. 70%以上 90%未満の減少	3.5	5.0	-	3.8	-	-	7.7
3. 50%以上 70%未満の減少	6.3	5.0	-	3.8	8.0	14.3	15.4
4. 30%以上 50%未満の減少	16.9	20.0	-	34.6	8.0	14.3	-
5. 10%以上 30%未満の減少	40.8	48.3	36.4	30.8	44.0	14.3	38.5
6. ほぼ変化なし(10%未満の増減)	25.4	15.0	36.4	26.9	32.0	57.1	30.8
7. 10%以上 30%未満の増加	5.6	6.7	18.2	-	4.0	-	7.7
8. 30%以上の増加	-	-	-	-	-	-	-

【問2】経済社会全体が新常态（ニューノーマル）へ移行していくなかで、貴社では、事業継続上の不安、心配、懸念はありますか。1～9の中から最大3つまで選んでお答えください。なお、不安、心配、懸念のない方は0とお答えください。

単位：%

項目	全体	製造業	卸売業	小売業	サービス業	建設業	不動産業
1. 先行き不透明による計画策定困難化	32.4	33.3	45.5	26.9	28.0	14.3	46.2
2. 既存事業の需要減少	33.1	51.7	18.2	26.9	20.0	14.3	7.7
3. 取引先の経営不安定化	23.2	33.3	-	19.2	16.0	14.3	23.1
4. デジタル化、オンライン化への対応の遅れ	14.8	18.3	9.1	3.8	12.0	57.1	7.7
5. 雇用の確保、維持、継続	18.3	15.0	9.1	11.5	24.0	42.9	30.8
6. 感染拡大防止対策の負荷増大	19.7	18.3	-	11.5	36.0	14.3	30.8
7. 事業構造転換の必要性増大	7.7	6.7	-	11.5	4.0	14.3	15.4
8. 事業承継問題への悪影響	5.6	6.7	9.1	3.8	8.0	-	-
9. その他	0.7	1.7	-	-	-	-	-
0. 不安、心配、懸念はない	13.4	6.7	36.4	19.2	12.0	14.3	15.4

【問3】新常态（ニューノーマル）へ向けて、IT人材の重要性が高まる状況にあります。貴社のIT人材はどのような状況ですか。また、貴社でのIT活用はどのような効果を挙げていますか。最もあてはまるものを、それぞれ1～5、6～0の中から1つずつ選んでお答えください。

単位：％

項目	全体	製造業	卸売業	小売業	サービス業	建設業	不動産業
IT人材の状況							
1. 足りている	14.9	13.6	36.4	11.5	12.0	14.3	15.4
2. 足りていない(内部育成で対応)	21.3	20.3	-	11.5	32.0	57.1	23.1
3. 足りていない(外部人材採用で対応)	3.5	3.4	-	-	8.0	-	7.7
4. 足りていない(外部業者に委託で対応)	9.2	13.6	9.1	7.7	4.0	-	7.7
5. IT人材の必要性を感じていない	51.1	49.2	54.5	69.2	44.0	28.6	46.2
IT活用の効果							
6. 売上の上昇	3.5	3.4	-	-	12.0	-	-
7. 効率化による経費節減	22.7	30.5	36.4	7.7	8.0	57.1	15.4
8. 顧客利便性の向上	7.8	3.4	9.1	7.7	16.0	-	15.4
9. IT活用に取り組んだが効果が出ていない	5.7	3.4	-	7.7	12.0	-	7.7
0. IT活用には取り組んでいない	60.3	59.3	54.5	76.9	52.0	42.9	61.5

【問4】貴社では、新常态（ニューノーマル）へ向けて、どのような設備投資の意向がありますか。また、足下のコロナ禍は設備投資のスケジュールに影響を及ぼしていますか。最もあてはまるものを、それぞれ1～5、6～0の中から1つずつ選んでお答えください。

単位：％

項目	全体	製造業	卸売業	小売業	サービス業	建設業	不動産業
設備投資の意向							
1. 新製品・新サービス進出対応	4.3	3.4	-	7.7	4.0	14.3	-
2. 老朽化設備等の更新	10.0	11.9	-	7.7	16.0	14.3	-
3. 生産・販売能力増強	5.7	6.8	-	7.7	4.0	-	8.3
4. 合理化・省力化・IT化	8.6	8.5	18.2	3.8	8.0	-	16.7
5. 設備投資の意向はない	70.7	69.5	81.8	69.2	68.0	71.4	75.0
スケジュールへの影響							
6. 当初予定通り実施	12.9	15.3	9.1	7.7	12.0	14.3	16.7
7. 計画を後ろ倒しして実施	7.9	6.8	-	11.5	12.0	14.3	-
8. 当初予定はなかったが補助金等の活用により実施	4.3	6.8	-	3.8	4.0	-	-
9. 予定はあったが、中止・凍結した	0.7	1.7	-	-	-	-	-
0. 当初から予定はなく、設備投資はしない	74.3	69.5	90.9	76.9	72.0	71.4	83.3

【問5】貴社では、今後どのような事業展開を実施・検討することが想定されますか。該当するものを以下の1～9より最大3つまでお答え下さい。なお、特にないという方は0を選択下さい。

単位：％

項目	全体	製造業	卸売業	小売業	サービス業	建設業	不動産業
1. 本業の国内取引先深耕(生産・販売・調達等)	40.7	46.6	36.4	34.6	32.0	57.1	38.5
2. 本業での新商品・サービスの展開	25.7	27.6	36.4	34.6	20.0	14.3	7.7
3. 本業の海外展開(生産・販売・調達等)	2.1	5.2	-	-	-	-	-
4. 副業(既存の別事業)の拡大	5.0	5.2	9.1	11.5	-	-	-
5. 新規事業への参入(多角化)	5.0	5.2	-	3.8	8.0	14.3	-
6. 本業の縮小	5.0	6.9	-	3.8	4.0	-	7.7
7. 副業(既存の別事業)の縮小	0.7	1.7	-	-	-	-	-
8. 業種転換	0.7	-	-	-	-	-	7.7
9. M&Aの活用等	2.9	1.7	-	-	8.0	14.3	-
0. 特にない	35.7	31.0	36.4	38.5	40.0	28.6	46.2

## 調査の概要

1、調査時期 令和3年3月中旬

2、調査方法 面接聴取調査

3、調査の対象と回収状況

	調査対象事業所数	有効回答事業所数
製造業		60
卸売業		11
小売業		26
サービス業		25
建設業		7
不動産業		13
合計		142

※新型コロナウイルス感染拡大にともない、調査にご協力いただけない事業所が多数生じていることから、「調査対象事業所数」及び「未集計事業所数」は把握不能となっております。

4、未集計事業所数

	倒産・廃業	事業転換	移 転	不在が 続く	調査拒 否	取引解 消	休 業	その他	合 計
製造業									
卸売業									
小売業									
サービス業									
建設業									
不動産業									