

文京区の給与・定員管理等について

1 総括

(1) 人件費の状況(普通会計決算)

| 区分 | 住民基本台帳人口 (29年1月1日) | 歳出額 (A) | 実質収支 | 人件費 (B) | 人件費率 (B/A) | (参考)27年度の 人件費率 |
|------|-----------------------|--------------|-------------|--------------|---------------|-------------------|
| 28年度 | 213,969人 | 83,213,220千円 | 3,018,432千円 | 19,490,030千円 | 23.4% | 22.0% |

(2) 職員給与費の状況(普通会計決算)

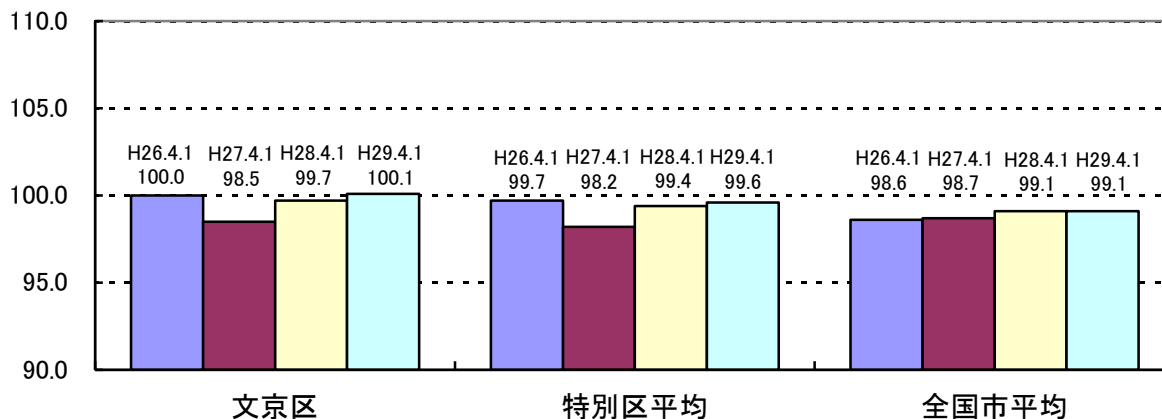
| 区分 | 職員数 (A) | 給与費 | | | | (参考)一人当たり 給与費(B/A) | (参考)特別区平均 一人当たり給与費 |
|------|------------|-------------|-------------|-------------|--------------|-----------------------|-----------------------|
| | | 給料 | 職員手当 | 期末・勤勉手当 | 計(B) | | |
| 28年度 | 1,698人 | 6,008,569千円 | 2,275,739千円 | 2,763,261千円 | 11,047,569千円 | 6,506千円 | 6,966千円 |

(注)1 「職員手当」には、退職手当を含みません。

2 「職員数」は、平成28年4月1日現在の人数です。

3 「給与費」については、任期付短時間勤務職員(再任用職員(短時間勤務))の給与費が含まれており、「職員数」には当該職員を含みません。

(3) ラスパイレス指数の状況



(注) ラスパイレス指数とは、国家公務員の給与水準を100とした場合の地方公務員の給与水準を示す指数です。

(4) 給与改定の状況

①月例給

| 区分 | 人事委員会の勧告 | | | | 給与改定率 | (参考) 国の改定率 |
|------|-------------|--------------|-----------------|-------------|-------|---------------|
| | 民間給与 (A) | 公務員給与 (B) | 較差 (A-B) | 勧告 (改定率) | | |
| 29年度 | 394,038円 | 393,512円 | 526円 (0.13%) | 0.13% | 0.13% | 0.15% |

(注) 「民間給与」、「公務員給与」は、人事委員会勧告において公民の4月分の給与額をラスパイレ比較した平均給与月額です。

②特別給(期末・勤勉手当)

| 区分 | 人事委員会の勧告 | | | | 年間支給月数 | (参考) 国の年間 支給月数 |
|------|----------------|-----------------|-------------|--------------|--------|----------------------|
| | 民間の支給割合 (A) | 公務員の支給月数 (B) | 較差 (A-B) | 勧告 (改定月数) | | |
| 29年度 | 4.52月 | 4.40月 | 0.12月 | 0.1月 | 0.1月 | 4.40月 |

(注) 「民間の支給割合」は、民間事業所で支払われた賞与等の特別給の年間支給割合、「公務員の支給月数」は、期末手当及び勤勉手当の年間支給月数です。

(5) 給与制度の総合的見直しの実施状況について

① 給料表の見直し [実施]

【実施内容】

- 改正時期 平成27年4月1日
- 内 容 行政職給料表(一)については、特別区人事委員会勧告(地域手当の引上げに伴う給料月額
の引下げ)を踏まえて、平均見直し率1.7%引下げで実施した。経過措置はない。
なお、他の給料表についても、行政職給料表(一)との均衡を考慮して改定した。

② 地域手当の見直し

【実施内容】

- 支給割合等 国基準では平成30年度までに段階的に20%に引き上げて支給するのに対し、文京区では平成27年度から20%で支給している。

③ その他の見直し内容

- (1) 単身赴任手当 国や他の団体との均衡を図り、国とは異なる内容で実施した。基礎額を2万円から3万円に増額したほか、加算額を引き上げた。
- (2) 管理職員特別勤務手当 国と同様に見直しを実施した。

※(1)及び(2)ともに平成27年4月1日から実施

2 職員の平均給与月額、初任給等の状況

(1) 職員の平均年齢、平均給料月額及び平均給与月額の状況(29年4月1日現在)

①一般行政職

| 区分 | 平均年齢 | 平均給料月額 | 平均給与月額 | 平均給与月額 (国比較ベース) |
|-------|-------|----------|----------|--------------------|
| 文京区 | 40.8歳 | 303,000円 | 424,386円 | 383,187円 |
| 東京都 | 41.5歳 | 314,841円 | 445,081円 | 396,007円 |
| 国 | 43.6歳 | 330,531円 | — | 410,719円 |
| 特別区平均 | 41.6歳 | 309,109円 | 428,543円 | 388,010円 |

②技能労務職

| 区分 | 公務員 | | | | | 民間 | | | 参考 (A/B) |
|--------|-------|--------|----------|---------------|--------------------|-------------|-------|---------------|-------------|
| | 平均年齢 | 職員数 | 平均給料月額 | 平均給与月額 (A) | 平均給与月額 (国比較ベース) | 民間の 類似職種 | 平均年齢 | 平均給与月額 (B) | |
| 文京区 | 49.3歳 | 200人 | 289,800円 | 396,952円 | 360,393円 | — | — | — | — |
| うち清掃職員 | 47.3歳 | 101人 | 290,000円 | 419,433円 | 366,722円 | 廃棄物処理業 | 45.7歳 | 293,000円 | 1.43 |
| うち用務員 | 55.3歳 | 39人 | 304,800円 | 386,182円 | 373,767円 | 用務員 | 55.1歳 | 207,300円 | 1.86 |
| 東京都 | 49.3歳 | 1,453人 | 293,011円 | 395,511円 | 363,901円 | — | — | — | — |
| 国 | 50.6歳 | 2,722人 | 286,833円 | — | 328,360円 | — | — | — | — |
| 特別区平均 | 51.3歳 | 308人 | 301,181円 | 403,092円 | 373,588円 | — | — | — | — |

| 区分 | 参考 | | |
|--------|---------------|------------|-------|
| | 年収ベース(試算値)の比較 | | |
| | 公務員 (C) | 民間 (D) | (C/D) |
| 文京区 | — | — | — |
| うち清掃職員 | 6,050,064円 | 4,023,000円 | 1.50 |
| うち用務員 | 6,139,304円 | 2,818,600円 | 2.18 |

※民間データは、「賃金構造基本統計調査」において公表されているデータを使用しています(平成26年～28年の3か年平均)。また、廃棄物処理業と用務員については、都道府県別のデータが公表されていないため、全国平均値となっています。

※公務員と民間の職種等比較に当たり、年齢、業務内容、雇用形態等の点において完全に一致しているものではありません。

※年収ベースの「公務員(C)」及び「民間(D)」のデータは、それぞれ平均給与月額を12倍したものに、公務員においては前年度に支給された期末・勤勉手当の額を、民間においては前年に支給された年間賞与の額を加えた試算値です。

③幼稚園教育職

| 区分 | 平均年齢 | 平均給料月額 | 平均給与月額 |
|-------|--------|-----------|-----------|
| 文京区 | 37.8 歳 | 322,700 円 | 437,901 円 |
| 東京都 | 40.7 歳 | 340,459 円 | 440,863 円 |
| 特別区平均 | 37.7 歳 | 318,898 円 | 426,469 円 |

(注)1 「平均給料月額」とは、29 年 4 月 1 日現在における各職種の職員の基本給の平均です。

2 「平均給与月額」とは、給料月額と毎月支払われる扶養手当や地域手当、住居手当、時間外勤務手当などの全ての諸手当の額を合計したものであり、地方公務員給与実態調査において明らかにされているものです。

3 「平均給与月額(国比較ベース)」は、国家公務員の平均給与月額には時間外勤務手当等の手当が含まれていないことから、比較のため、国家公務員と同じベースで再計算したものです。

(2) 職員の初任給の状況(29 年 4 月 1 日現在)

| 区分 | | 文京区 | 東京都 | 国 |
|-------|-----|-----------|-----------|-----------|
| 一般行政職 | 大学卒 | 182,700 円 | 182,700 円 | 178,200 円 |
| | 高校卒 | 146,100 円 | 144,600 円 | 146,100 円 |
| 技能労務職 | | 138,000 円 | 142,000 円 | — |

(3) 職員の経験年数別・学歴別平均給料月額の状況(29 年 4 月 1 日現在)

| 区分 | | 経験年数 10 年 | 経験年数 20 年 | 経験年数 25 年 | 経験年数 30 年 |
|-------|-----|-----------|-----------|-----------|-----------|
| 一般行政職 | 大学卒 | 274,609 円 | 387,930 円 | 375,908 円 | 391,211 円 |
| | 高校卒 | 214,571 円 | 297,900 円 | 345,031 円 | 375,838 円 |
| 技能労務職 | | 177,167 円 | 277,160 円 | 296,911 円 | 310,300 円 |

3 一般行政職の級別職員数等の状況

(1) 一般行政職の級別職員数及び給料表の状況(29年4月1日現在)

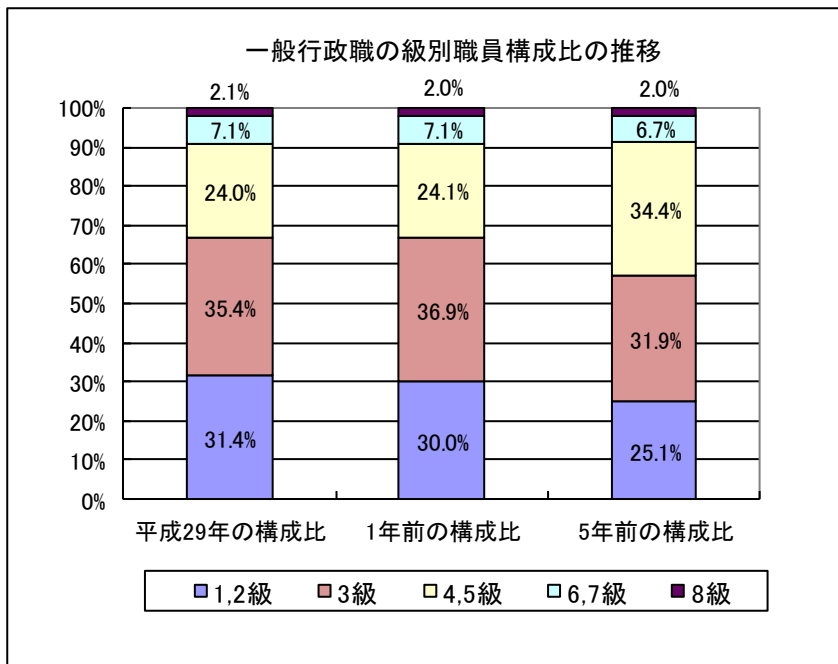
| 区分 | 標準的な職務内容 | 職員数 (人) | 構成比 (%) | 1号給の 給料月額 | 最高号給 の給料月額 |
|----|-----------------------------|------------|-------------|--------------|---------------|
| 8級 | 部長 | 20 (0) | 2.1 (0.0) | 338,000円 | 515,500円 |
| 7級 | 統括課長 | 11 (0) | 1.2 (0.0) | 284,400円 | 457,400円 |
| 6級 | 課長 | 56 (4) | 5.9 (7.4) | 256,100円 | 443,800円 |
| 5級 | 総括係長 | 40 (0) | 4.2 (0.0) | 228,700円 | 429,200円 |
| 4級 | 係長・主査 | 188 (0) | 19.8 (0.0) | 218,900円 | 407,300円 |
| 3級 | 主任主事 | 337 (28) | 35.4 (51.9) | 196,700円 | 364,100円 |
| 2級 | 係員(高度の知識又は経験を必要とする職務) | 219 (22) | 23.0 (40.7) | 169,600円 | 333,700円 |
| 1級 | 係員(2級から8級までの職務の級に属さない職員の職務) | 80 (0) | 8.4 (0.0) | 142,500円 | 300,400円 |

(注)1 「職員数」は、文京区の給与条例に基づく給料表の級区分によります。

2 「標準的な職務内容」とは、それぞれの級に該当する代表的な職務です。

3 職員数及び構成比の()内は、再任用短時間職員であり、左の数値には含まれません。

4 構成比の数値は、項目ごとに四捨五入しています。



(2) 昇給への人事評価の活用状況(文京区)

| 平成29年4月2日から平成30年4月1日 までにおける運用 | | 管理職員 | | 一般職員 | |
|----------------------------------|--------------|---------|-----------|---------|-----------|
| イ. | 人事評価を活用している | ○ | | ○ | |
| | 活用している昇給区分 | 昇給可能な区分 | 昇給実績がある区分 | 昇給可能な区分 | 昇給実績がある区分 |
| | 上位、標準、下位の区分 | ○ | | ○ | ○ |
| | 上位、標準の区分 | | ○ | | |
| | 標準、下位の区分 | | | | |
| | 標準の区分のみ(一律) | △ | | △ | |
| ロ. | 人事評価を活用していない | | | | |
| | 活用予定時期 | | | | |

4 職員の手当の状況

(1) 期末手当・勤勉手当

| 文京区 | 東京都 | 国 |
|--|--|--|
| 1人当たり平均支給額(28年度) 1,582千円 | 1人当たり平均支給額(28年度) 1,810千円 | — |
| 28年度支給割合(一般職員) 期末手当 勤勉手当 2.60月分 1.80月分 (1.45月分) (0.85月分) | 28年度支給割合(一般職員) 期末手当 勤勉手当 2.60月分 1.80月分 (1.45月分) (0.85月分) | 28年度支給割合(一般職員) 期末手当 勤勉手当 2.60月分 1.70月分 (1.45月分) (0.8月分) |
| (加算措置の状況) 職制上の段階、職務の級等による加算措置 ・職務段階加算 5～20% ・管理職加算 15、20% | (加算措置の状況) 職制上の段階、職務の級等による加算措置 ・職務段階加算 3～20% ・管理職加算 15～25% | (加算措置の状況) 職制上の段階、職務の級等による加算措置 ・役職加算 5～20% ・管理職加算 10～25% |

(注) 1 28年度支給割合(一般職員)の()内は、再任用職員に係る支給割合であり、1人当たり平均支給額(28年度)には含まれません。

2 管理職員の期末手当及び勤勉手当の支給割合は、2.20月分です。

○勤勉手当への人事評価の活用状況(文京区)

| 平成29年度中における運用 | 管理職員 | | 一般職員 | |
|-----------------|----------|------------|----------|------------|
| イ. 人事評価を活用している | ○ | | ○ | |
| 活用している成績率 | 支給可能な成績率 | 支給実績がある成績率 | 支給可能な成績率 | 支給実績がある成績率 |
| 上位、標準、下位の成績率 | ○ | | ○ | ○ |
| 上位、標準の成績率 | | ○ | | |
| 標準、下位の成績率 | | | | |
| 標準の成績率のみ(一律) | | | | |
| ロ. 人事評価を活用していない | | | | |
| 活用予定時期 | | | | |

(2) 退職手当(29年4月1日現在)

| (支給率) | 文京区 | | 国 | |
|------------|----------------------|----------|----------------------|------------|
| | 自己都合 | 勸奨・定年 | 自己都合 | 勸奨・定年 |
| 勤続20年 | 18.50月分 | 25.50月分 | 20.445月分 | 25.55625月分 |
| 勤続25年 | 29.00月分 | 34.25月分 | 29.145月分 | 34.5825月分 |
| 勤続35年 | 41.25月分 | 49.55月分 | 41.325月分 | 49.59月分 |
| 最高限度額 | 41.25月分 | 49.55月分 | 49.59月分 | 49.59月分 |
| その他の加算措置 | 定年前早期退職特例措置(2～20%加算) | | 定年前早期退職特例措置(2～45%加算) | |
| 1人当たり平均支給額 | 968千円 | 21,677千円 | — | — |

(注) 「1人当たり平均支給額」は、28年度に退職した全職種に係る職員に支給された平均額です。

(3) 地域手当(29年4月1日現在)

| | | | |
|-----------------------------|-----|-------------|--------------|
| 支給実績(28年度決算) | | 1,347,860千円 | |
| 支給職員1人当たり平均支給年額(28年度決算) | | 706,426円 | |
| 支給対象地域 | 支給率 | 支給対象職員数 | 国の制度(支給率) |
| 文京区 | 20% | 1,908人 | 20% |
| 地域手当補正後ラスパイレース指数(ラスパイレース指数) | | | 100.1(100.1) |

(注)「地域手当補正後ラスパイレース指数」とは、地域手当を加味した地域における国家公務員と地方公務員の給与水準を比較するため、地域手当の支給率を用いて補正したラスパイレース指数です。

(補正前のラスパイレース指数×(1+文京区地域手当支給率)÷(1+国の指定規準に基づく地域手当支給率)により算出)

(4) 特殊勤務手当(29年4月1日現在)

① 支給実績等

| | |
|-------------------------|----------|
| 支給実績(28年度決算) | 17,982千円 |
| 支給職員1人当たり平均支給年額(28年度決算) | 101,593円 |
| 職員全体に占める手当支給職員の割合(28年度) | 9.26% |
| 手当の種類(手当数) | 4種類 |

② 手当の内訳

| 手当の名称 | 主な支給対象業務 | 主な支給対象職員 | 支給実績(28年度決算) | 左記職員に対する支給単価 |
|--------------------|----------------|-------------------------|--------------|--------------|
| 特定危険現場作業手当 | エレベーター等の検査等 | 建築指導課 | 2千円 | 1台につき380円 |
| | 地上10m以上での検査等 | 契約管財課・建築指導課・保全技術課・整備技術課 | 1千円 | 日額280円 |
| 福祉事務所現業手当 | 家庭訪問 | 高齢福祉課・障害福祉課・生活福祉課 | 1,141千円 | 日額440円 |
| 防疫等特殊業務手当 | 一類感染症の患者に接触 | 予防対策課 | 0円 | 日額640円 |
| | 二類感染症の患者に接触 | 予防対策課 | 0円 | 日額280円 |
| | 新型インフルエンザ患者に接触 | 予防対策課 | 0円 | 日額280円 |
| | 結核患者に接触 | 予防対策課・保健サービスセンター | 26千円 | 日額150円 |
| 清掃業務従事職員 特殊勤務手当 | 廃棄物の処理及び関連業務 | 文京清掃事務所 | 16,811千円 | 日額700円 |

(5) 時間外勤務手当

| | 平成28年度 | 平成27年度 |
|---------------|-----------|-----------|
| 支給実績(決算額) | 456,203千円 | 410,108千円 |
| 職員1人当たり平均支給年額 | 261千円 | 234千円 |

(6) その他の手当(29年4月1日現在)

| 手当名 | 対象者、内容及び支給単価 | 国との異同 | 国の制度 | 支給実績 (28年度決算) | 支給職員1人 当たり平均支給 年額 (28年度決算) |
|---------|---|-------|---|------------------|-------------------------------------|
| 扶養手当 | 扶養親族のある職員 配偶者 13,700円 子 6,000円 その他の親族 6,000円 16～22歳の子に対する加算 4,000円 | 異なる | 扶養親族のある職員 配偶者 10,000円 子 8,000円 その他の親族 6,500円 16～22歳の子に対する加算 5,000円 | 千円 97,922 | 円 184,410 |
| 住居手当 | 世帯主等である職員のうち借家・借間居住(家賃月額27,000円以上)のもの 月額 8,300円 加算額 満27歳以後の最初の3月31日まで 18,700円 満27歳の最初4月1日から満32歳の3月31日まで 9,300円 | 異なる | 借家・借間居住職員(家賃月額12,000円以上)27,000円(限度額) | 千円 88,031 | 円 86,052 |
| 通勤手当 | 通勤のため交通機関又は自転車等を一定距離以上利用する職員 6か月分の定期券相当額を一括支給(1か月あたり限度額55,000円又は距離に応じ2,600円～13,000円) | 異なる | 通勤のため交通機関又は自転車等を一定距離以上利用する職員 6か月分の定期券相当額を一括支給(1か月あたり限度額55,000円又は距離に応じ2,000円～31,600円) | 千円 256,080 | 円 147,088 |
| 管理職手当 | 管理又は監督の地位にある職員 部長級 127,600円、統括課長級 105,800円、課長級 91,100円、園長 89,600円、副園長 64,700円 など | 異なる | 管理又は監督の地位にある職員 俸給別、職務の級別、特別調整額の区分別に額を設定(本府省 課長 行(一)9級 130,300円など) | 千円 126,707 | 円 1,111,465 |
| 初任給調整手当 | 専門的知識を要し、採用困難な職種の職員(医師) 118,000円～268,500円 | 異なる | 勤務地により413,800円以内(医師の場合) | 千円 6,296 | 円 2,098,795 |
| 単身赴任手当 | 異動等に伴い、配偶者等と別居することになった職員 基礎額30,000円 | 異なる | 基礎額30,000円 | 千円 432 | 円 432,000 |
| 休日給 | 休日における正規の勤務時間内に勤務した職員(1時間当たり単価の135%) | 同じ | | 千円 46,049 | 円 186,435 |
| 夜勤手当 | 正規の勤務時間としての午後10時から午前5時の間に勤務した職員(1時間当たり単価の25%) | 同じ | | 千円 346 | 円 86,448 |
| 宿日直手当 | 宿日直勤務した職員 一般6,500円、非常災害9,400円等(1回当たり) | 異なる | 内容に応じ4,200円～20,000円(1回当たり) | 千円 1,322 | 円 16,122 |

(注) 支給単位は、注記のあるものを除き月額です。

5 特別職の報酬等の状況(29年4月1日現在)

| 区 分 | | 給 料 月 額 等 | | |
|------|---------------------|----------------------|-----------------------|-------------|
| 給料 | 区 長 | 1,252,400円 | (参考)特別区における最高/最低額 | |
| | 副 区 長 | | 1,254,900円 / 973,500円 | |
| 報酬 | 議 長 | 920,200円 | 956,000円 / 860,300円 | |
| | 副 議 長 | 788,800円 | 813,000円 / 755,200円 | |
| | 議 員 | 598,100円 | 621,000円 / 588,300円 | |
| 期末手当 | 区 長 副 区 長 | (28年度支給割合) 3.25月分 | | |
| | 議 長 副 議 長 議 員 | (28年度支給割合) 3.15月分 | | |
| 退職手当 | 区 長 | (算定方式) 給料月額×勤続年数×3.8 | (1期の手当額) 19,036,480 円 | (支給時期) 任期ごと |
| | 副 区 長 | 給料月額×勤続年数×2.6 | 10,540,400 円 | 任期ごと |

- (注) 1 「特別区における最高/最低額」については、各区の特別職の給与等を定めた条例に規定されている額です(特例条例を定めて給与減額等の措置を実施している場合は、減額後の額)。
2 退職手当の「1期の手当額」は、4月1日現在の給料月額及び支給率に基づき、1期(4年)勤めた場合における退職手当の見込額です。

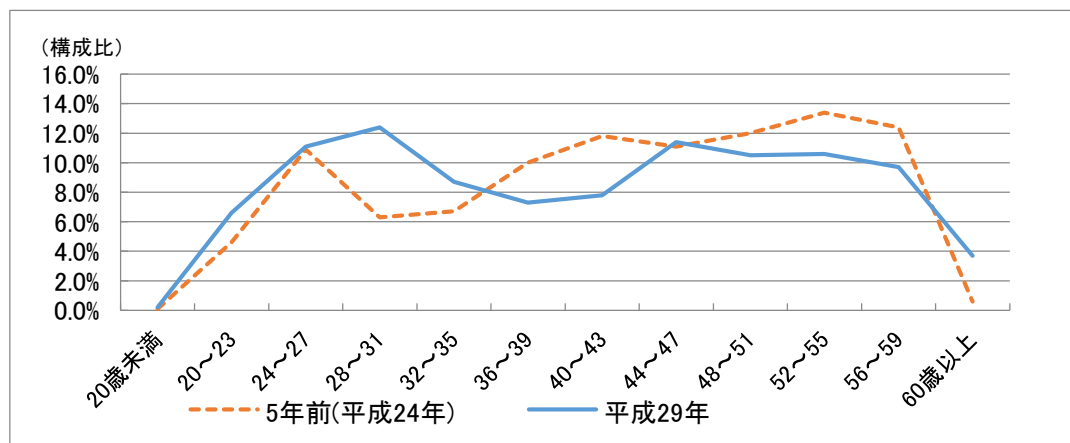
6 職員数の状況

(1) 部門別職員数の状況と主な増減理由(各年4月1日現在)

| 部 門 | 区 分 | 職員数 (人) | | 対前年増減数 (人) | 主 な 増 減 理 由 |
|------------------|-------|------------------|------------------|------------|--|
| | | 平成28年 | 平成29年 | | |
| 普通会計 部 門 | 議 会 | 10 | 10 | 0 | |
| | 総務企画 | 315 | 315 | 0 | 新たな公共プロジェクト等業務の社会福祉協議会への移管、トルコ防災対策支援事業の終了による減 新公会計制度対応等、都オリンピック・パラリンピック事業派遣による増 |
| | 税 務 | 65 | 64 | △1 | 育児休業代替任期付職員の退職による減 |
| | 民 生 | 658 | 666 | 8 | 保育園給食調理業務の民間委託、調理職退職不補充による減 障害福祉サービス等事業者指導検査担当の設置、保育所指導・私立幼稚園系の設置、児童相談所準備担当の設置、放課後全児童向け事業増による増 |
| | 衛 生 | 249 | 251 | 2 | ネウボラ・障害福祉サービス業務増、清掃作業職員の見直しによる増 |
| | 商 工 | 15 | 14 | △1 | 暫定配置終了による減 |
| | 土 木 | 178 | 177 | △1 | 土木職退職不補充による減 |
| | 計 | 1,490 | 1,497 | 7 | |
| | 教育部門 | 208 | 211 | 3 | 用務職退職不補充、再任用職員の活用による減 就学相談件数増、スターティング・ストロング・プロジェクトの実施、真砂中央図書館改修工事に伴う休館対応終了、区立幼稚園クラス増による増 |
| | 小 計 | 1,698 | 1,708 | 10 | |
| 公営企業等 会 計 部 門 | 国 保 | 41 | 39 | △2 | 暫定配置終了による減 |
| | 介護保険等 | 59 | 59 | 0 | |
| | 小 計 | 100 | 98 | △2 | |
| 合 計 | | 1,798 [1,807] | 1,806 [1,815] | 8 [8] | |

- (注) 1 「職員数」は、一般職に属する職員数です。
2 合計の[]内は、条例定数の合計です。

(2) 年齢別職員構成の状況(29年4月1日現在)



| 区分 | 20歳未満 | 20歳~23歳 | 24歳~27歳 | 28歳~31歳 | 32歳~35歳 | 36歳~39歳 | 40歳~43歳 | 44歳~47歳 | 48歳~51歳 | 52歳~55歳 | 56歳~59歳 | 60歳以上 | 計 |
|--------|-------|---------|---------|---------|---------|---------|---------|---------|---------|---------|---------|-------|-------|
| 職員数(人) | 3 | 120 | 200 | 224 | 158 | 132 | 140 | 205 | 190 | 192 | 175 | 67 | 1,806 |
| 構成比(%) | 0.2 | 6.6 | 11.1 | 12.4 | 8.7 | 7.3 | 7.8 | 11.4 | 10.5 | 10.6 | 9.7 | 3.7 | 100 |

(注) 構成比の数値は、項目ごとに四捨五入しているため、計とは一致しない場合があります。

(3) 職員数の推移

(単位:人)

| 部門別 | 年度 | | | | | | 過去5年間の増減数(率) |
|-----------|-------|-------|-------|-------|-------|-------|--------------|
| | 24年 | 25年 | 26年 | 27年 | 28年 | 29年 | |
| 一般行政 | 1,445 | 1,467 | 1,469 | 1,478 | 1,490 | 1,497 | 52 (3.6%) |
| 教育 | 232 | 226 | 224 | 211 | 208 | 211 | △21 (△9.1%) |
| 消防 | 0 | 0 | 0 | 0 | 0 | 0 | 0 (0%) |
| 普通会計 計 | 1,677 | 1,693 | 1,693 | 1,689 | 1,698 | 1,708 | 31 (1.8%) |
| 公営企業等会計 計 | 101 | 98 | 96 | 98 | 100 | 98 | △3 (△3.0%) |
| 総合計 | 1,778 | 1,791 | 1,789 | 1,787 | 1,798 | 1,806 | 28 (1.6%) |

(注) 職員数は、各年における「地方公共団体定員管理調査」において報告した部門別の職員数です。