

## 令和元年度高齢者あんしん相談センター事業実績報告（4月～9月分）

1：総合相談		
(1) 相談実人数	_____	1
(2) 総相談件数		
(3) 相談方法別相談件数	_____	2
(4) 相談者の内訳		
(5) 相談内容	_____	3
(6) 相談対応		
(7) 困難ケース対応	_____	4
(8) 緊急対応		
(9) 実態把握調査	_____	5
2：高齢者虐待の防止・権利擁護に関する取り組み		
(1) 成年後見制度推進機関ケース会議への参加	_____	6
3：ケアマネジメント支援・医療連携の取り組み		
(1) 各高齢者あんしん相談センターの取り組み	_____	7
(2) ケアマネジャー自主グループ活動等への参加		
(3) 地域包括ケア推進委員会医療介護連携専門部会への出席		
(4) 医療連携相談の状況	_____	9
4：総合サービス事業の取り組み		
(1) 要支援者等のサービス利用状況	_____	10
(2) 要支援者等の状況		
(3) 短期集中予防サービスにかかる介護予防マネジメントの実施状況	_____	11
5：地域におけるネットワーク作り（ハートフルネットワーク事業等）		
(1) 安心ネット連絡会の開催	_____	12
(2) 講座開催、出張講座等の実施		
(3) 連絡会等出席	_____	13
6：地域ケア会議の開催	_____	15
7：認知症に対する取り組み		
(1) 認知症早期発見・早期診断推進事業	_____	16
(2) 認知症ケアパス検討専門部会への参加		
(3) 認PAKU～認知症に寄り添う機器展～		
(4) 認知症に関する講演会・出前講座		
(5) ぶんここ（文京区認知症コミュニティ：文京区版認知症カフェの開催）		
(6) 認知症サポーター養成講座	_____	17
(7) 認知症家族交流会・介護者教室等の開催		
(8) 区中央部認知症疾患医療・介護連携協議会への参加		
(9) 認知症初期集中支援チーム	_____	18
(10) 若年性認知症		
(11) その他関係会議等への出席		
8：熱中症予防の取り組み		
(1) 熱中症対策事業集計	_____	20
(2) 講座の開催、イベント等の実施		
(3) 出張講座等（熱中症予防講座）		
9：職員の配置状況		
(1) 職種別実人数表	_____	21
(2) 業務の分担割合表		

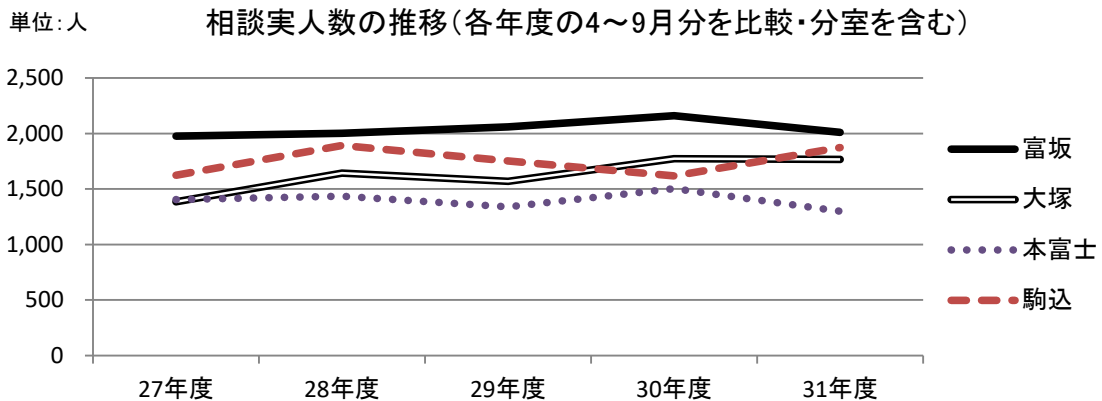
# 1：総合相談

## (1) 相談実人数

単位：人

年度	富坂	富坂分室	大塚	大塚分室	本富士	本富士分室	駒込	駒込分室	計
27年度	1,973	1,164	1,432	719	1,489	915	2,155	1,233	11,080
28年度	2,002	1,256	1,499	934	1,411	951	1,642	1,482	11,177
前年度比	103.9%		113.1%		98.3%		92.2%		100.9%
29年度	1,929	1,291	1,340	1,040	1,286	871	1,488	1,127	10,372
前年度比	98.8%		97.8%		91.3%		83.7%		92.8%
30年度	2,075	1,290	1,534	1,034	1,449	1,031	1,488	1,082	10,983
前年度比	104.5%		107.9%		115.0%		98.3%		105.9%
31年4-9月	1,287	724	963	802	706	594	1,264	610	6,950
前年度同期比	93.1%		99.5%		86.5%		115.8%		98.5%

※前年度比は分室分を含む

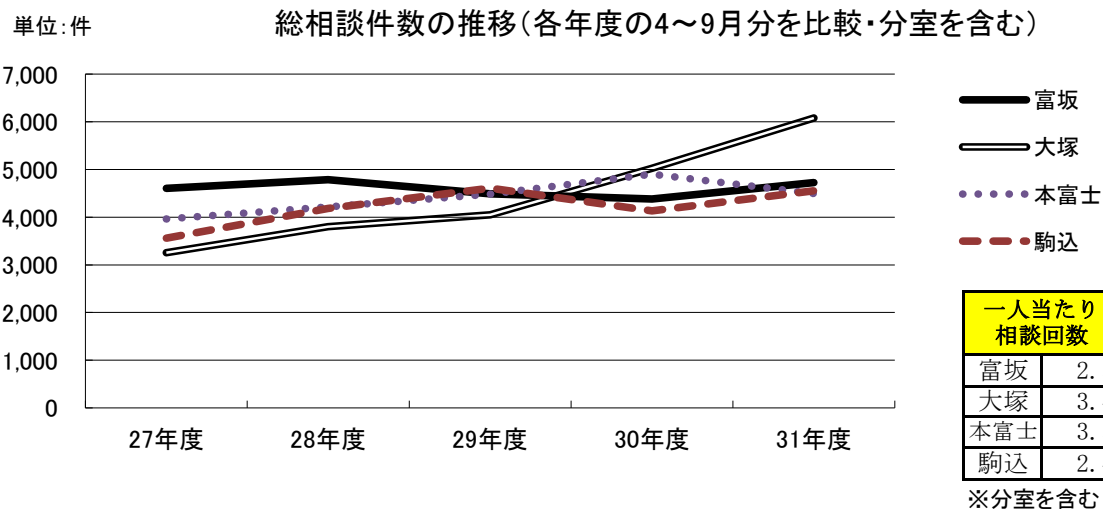


## (2) 総相談件数

単位：件

年度	富坂	富坂分室	大塚	大塚分室	本富士	本富士分室	駒込	駒込分室	計
27年度	5,547	3,770	4,262	2,147	5,081	3,589	5,211	3,404	33,011
28年度	5,850	3,901	4,961	2,438	4,838	3,675	4,899	4,031	34,593
前年度比	104.7%		115.4%		98.2%		103.7%		104.8%
29年度	5,469	3,231	4,790	3,766	5,107	4,140	5,607	3,205	35,315
前年度比	89.2%		115.6%		108.6%		98.7%		102.1%
30年度	6,100	2,794	5,840	4,902	5,032	4,678	5,258	3,270	37,874
前年度比	102.2%		125.5%		105.0%		96.8%		107.2%
31年4-9月	3,404	1,321	3,438	2,641	2,124	2,369	2,975	1,577	19,849
前年度同期比	107.9%		121.0%		91.7%		110.1%		112.6%

※前年度比は分室分を含む



一人当たり相談回数	
富坂	2.3
大塚	3.4
本富士	3.5
駒込	2.4

※分室を含む

(3) 相談方法別相談件数

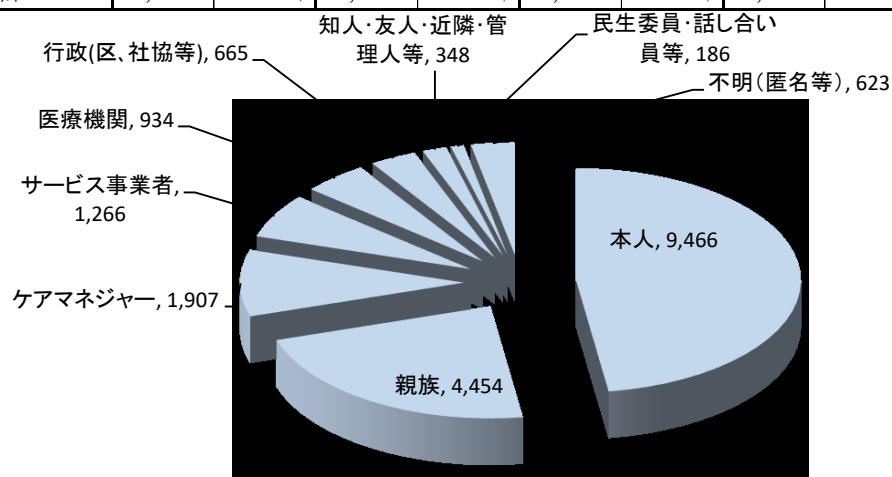
単位:件

年度	方法	富坂	富坂分室	大塚	大塚分室	本富士	本富士分室	駒込	駒込分室	計	構成比
27年度	電話	2,346	1,684	1,619	711	2,573	1,753	2,257	1,472	14,415	43.7%
	訪問	1,570	1,382	1,206	679	1,535	1,094	1,405	885	9,756	29.6%
	来所	1,098	509	1,280	706	642	432	1,459	960	7,086	21.5%
	その他	533	195	157	51	331	310	90	87	1,754	5.3%
	計	5,547	3,770	4,262	2,147	5,081	3,589	5,211	3,404	33,011	100%
28年度	電話	2,397	1,623	1,863	801	2,213	1,803	1,607	1,637	13,944	40.3%
	訪問	1,752	1,438	1,582	749	1,668	1,077	1,709	993	10,968	31.7%
	来所	1,180	570	1,248	807	646	442	1,500	1,081	7,474	21.6%
	その他	521	270	268	81	311	353	83	320	2,207	6.4%
	計	5,850	3,901	4,961	2,438	4,838	3,675	4,899	4,031	34,593	100.0%
29年度	電話	1,913	1,176	2,121	1,597	2,469	2,296	1,840	1,184	14,596	41.3%
	訪問	1,995	1,283	1,343	916	1,730	1,067	1,971	879	11,184	31.7%
	来所	1,179	542	1,090	1,068	585	422	1,570	1,047	7,503	21.2%
	その他	382	230	236	185	323	355	226	95	2,032	5.8%
	計	5,469	3,231	4,790	3,766	5,107	4,140	5,607	3,205	35,315	100.0%
30年度	電話	2,374	1,104	2,628	2,201	2,548	2,507	1,663	1,324	16,349	43.2%
	訪問	2,174	1,005	1,710	1,144	1,464	1,273	1,920	888	11,578	30.6%
	来所	1,058	583	1,139	1,260	570	468	1,551	989	7,618	20.1%
	その他	494	102	363	297	450	430	124	69	2,329	6.1%
	計	6,100	2,794	5,840	4,902	5,032	4,678	5,258	3,270	37,874	100.0%
31年 4-9月	電話	1,501	464	1,742	1,168	1,190	1,299	1,256	659	9,279	46.7%
	訪問	1,119	536	887	732	554	639	912	407	5,786	29.2%
	来所	571	282	566	574	294	291	717	483	3,778	19.0%
	その他	213	39	243	167	86	140	90	28	1,006	5.1%
	計	3,404	1,321	3,438	2,641	2,124	2,369	2,975	1,577	19,849	100.0%

(4) 相談者の内訳 (センター計)

単位:件

相談者	27年度		28年度		29年度		30年度		31年4-9月	
	計	構成比	計	構成比	計	構成比	計	構成比	計	構成比
本人	17,194	52.1%	17,375	50.2%	17,112	48.5%	17,821	47.1%	9,466	47.7%
親族	6,753	20.5%	7,409	21.4%	8,042	22.8%	8,634	22.8%	4,454	22.4%
ケアマネジャー	3,181	9.6%	3,377	9.8%	3,537	10.0%	3,532	9.3%	1,907	9.6%
サービス事業者	1,742	5.3%	1,935	5.6%	1,905	5.4%	2,346	6.2%	1,266	6.4%
医療機関	1,118	3.4%	1,243	3.6%	1,429	4.0%	1,799	4.7%	934	4.7%
行政(区、社協等)	966	2.9%	1,019	2.9%	1,184	3.4%	1,302	3.4%	665	3.4%
知人・友人・近隣・管理人等	838	2.5%	949	2.7%	921	2.6%	987	2.6%	348	1.8%
民生委員・話し合い員等	491	1.5%	680	2.0%	518	1.5%	565	1.5%	186	0.9%
不明(匿名等)	728	2.2%	606	1.8%	667	1.9%	888	2.3%	623	3.1%
計	33,011	100.0%	34,593	100.0%	35,315	100.0%	37,874	100.0%	19,849	100.0%



## (5) 相談内容(相談内容が複数の項目に該当する場合は、複数の項目を該当させているため相談件数とは一致しない。)

単位:件

相談内容	27年度		28年度		29年度		30年度		31年4-9月		
	件数	構成比	件数	構成比	件数	構成比	件数	構成比	件数	構成比	
総合相談	介護保険(予防給付)	10,220	25.8%	12,408	26.8%	12,491	24.2%	13,201	23.6%	7,678	26.2%
	介護保険(介護給付)	7,180	18.1%	8,003	17.3%	9,356	18.1%	9,682	17.3%	5,361	18.3%
	医療・保健	2,470	6.2%	2,606	5.6%	3,175	6.2%	3,854	6.9%	2,144	7.3%
	認知症	1,835	4.6%	2,620	5.7%	3,078	6.0%	3,216	5.8%	1,927	6.6%
	住宅改修・福祉用具	1,297	3.3%	1,483	3.2%	1,713	3.3%	1,911	3.4%	919	3.1%
	区のサービス	1,023	2.6%	1,135	2.4%	1,245	2.4%	1,204	2.2%	604	2.1%
	精神疾患	553	1.4%	641	1.4%	661	1.3%	953	1.7%	523	1.8%
	民間サービス	535	1.3%	497	1.1%	529	1.0%	555	1.0%	251	0.9%
	施設(介護保険)	386	1.0%	336	0.7%	433	0.8%	501	0.9%	236	0.8%
	経済問題	375	0.9%	277	0.6%	278	0.5%	449	0.8%	176	0.6%
	住宅問題	304	0.8%	290	0.6%	414	0.8%	478	0.9%	191	0.7%
	家庭問題	284	0.7%	378	0.8%	484	0.9%	495	0.9%	263	0.9%
	施設(介護保険外)	224	0.6%	239	0.5%	316	0.6%	331	0.6%	155	0.5%
	身障関係	66	0.2%	110	0.2%	58	0.1%	58	0.1%	42	0.1%
	社会福祉協議会	65	0.2%	91	0.2%	74	0.1%	93	0.2%	42	0.1%
	施設(ケアハウス・軽費)	9	0.0%	10	0.0%	17	0.0%	6	0.0%	4	0.0%
	状況確認	8,244	20.8%	10,731	23.1%	11,224	21.8%	12,633	22.6%	6,056	20.6%
小計	35,070	88.5%	41,855	90.3%	45,546	88.3%	49,620	88.8%	26,572	90.5%	
権利擁護	虐待のおそれ・疑い	293	0.7%	360	0.8%	512	1.0%	299	0.5%	209	0.7%
	成年後見	281	0.7%	335	0.7%	398	0.8%	232	0.4%	183	0.6%
	虐待	125	0.3%	67	0.1%	178	0.3%	79	0.1%	29	0.1%
	消費者被害	25	0.1%	48	0.1%	59	0.1%	22	0.0%	51	0.2%
	小計	724	1.8%	810	1.7%	1,147	2.2%	632	1.1%	472	1.6%
ケアマネ支援	ケアマネ個別相談	125	0.3%	97	0.2%	83	0.2%	79	0.1%	29	0.1%
	サービス担当者会議	25	0.1%	61	0.1%	36	0.1%	55	0.1%	35	0.1%
	小計	150	0.4%	158	0.3%	119	0.2%	134	0.2%	64	0.2%
介護予防ケアマネジメント	事業参加勧奨	1,832	4.6%	1,500	3.2%	1,048	2.0%	1,032	1.8%	498	1.7%
	短期集中サービス	1,604	4.0%	1,765	3.8%	3,407	6.6%	4,135	7.4%	1,593	5.4%
	一次予防事業	47	0.1%	43	0.1%	26	0.1%	31	0.1%	16	0.1%
	予防給付		0.0%		0.0%	35	0.1%	127	0.2%	51	0.2%
	小計	3,483	8.8%	3,308	7.1%	4,516	8.8%	5,325	9.5%	2,158	7.4%
その他	217	0.5%	234	0.5%	230	0.4%	150	0.3%	89	0.3%	
総計	39,644	100.0%	46,365	100.0%	51,558	100.0%	55,861	100.0%	29,355	100.0%	

※平成28年度以前は、短期集中サービスは二次予防事業。

## (6) 相談対応(相談内容が複数の項目に該当する場合は、複数の項目を該当させているため相談件数とは一致しない。)

単位:件

対応内容	27年度		28年度		29年度		30年度		31年4-9月	
	件数	構成比	件数	構成比	件数	構成比	件数	構成比	件数	構成比
説明・助言・情報提供	20,275	47.0%	21,592	47.4%	22,685	47.6%	24,638	46.4%	13,019	45.6%
状況報告・状況確認	10,093	23.4%	10,943	24.0%	12,061	25.3%	15,426	29.1%	8,530	29.9%
本人・関係者との調整	7,213	16.7%	7,419	16.3%	7,812	16.4%	7,676	14.5%	4,089	14.3%
申請取次・受付・調査	4,901	11.4%	5,144	11.3%	4,572	9.6%	4,819	9.1%	2,648	9.3%
困難ケース対応	108	0.3%	98	0.2%	151	0.3%	165	0.3%	89	0.3%
カンファレンス開催	36	0.1%	71	0.2%	45	0.1%	49	0.1%	25	0.1%
カンファレンス出席					42	0.1%	82	0.2%	35	0.1%
緊急時対応	30	0.1%	54	0.1%	61	0.1%	72	0.1%	41	0.1%
苦情対応	17	0.0%	21	0.0%	28	0.1%	34	0.1%	13	0.0%
その他	441	1.0%	201	0.4%	155	0.3%	138	0.3%	81	0.3%
計	43,114	100.0%	45,543	100.0%	47,612	100.0%	53,099	100.0%	28,570	100.0%

※平成29年度より、新たにカンファレンス出席の項目を設定した。

(7) 困難ケース対応

①センター別対応件数

単位:件

センター	27年度	28年度	29年度	30年度	31年4-9
富坂	13	15	15	19	8
富坂分室	3	2	6	2	2
大塚	10	10	6	13	27
大塚分室	6	11	25	58	7
本富士	6	9	35	16	8
本富士分室	26	14	26	11	12
駒込	16	7	11	14	3
駒込分室	28	30	27	26	17
計	108	98	151	159	84

②対応内容

単位:件

対応内容	27年度	28年度	29年度	30年度	31年4-9
オ 受診支援	37	47	54	56	20
ウ 認知症等	42	24	37	48	29
ク 後見支援	17	6	9	12	13
キ 室内清掃	3	6	12	12	4
イ サービス拒否	3	4	20	7	9
エ 身体清拭	1	4	5	4	3
カ 食事支援	2	4	8	14	5
オ 入所支援	3	2	4	8	0
ア 受診説得	0	1	2	8	1
計	108	98	151	169	84

注:30年度は1件の対応に複数の対応内容がありセンター別件数と一致しない。

※困難ケース対応は、次に該当する事例を集計している。

ア 身体状況が重篤にも係わらず入院や受診を拒否し、説得を続けるために時間を要した場合(緊急対応に該当する場合を除く)

イ 利用者又は介護者等の状況から介護サービス等の導入を要するにも係わらず、利用者本人又は介護者等が拒否し説得に時間を要した場合(要望を頻回かつ長時間訴えるがサービスについては拒否する場合を含む)

ウ 認知症や精神疾患により理解力が低下しているため、繰り返しの説明や支援が必要で時間を要した場合

エ 要介護者の身体が汚染され、やむを得ずオムツ交換や、衣類交換、部分清拭が必要で時間を要した場合

オ 受診や入退院、施設等への入退所に向けて家族等に依頼できない(遠方や非協力的)場合で、受診や入退院、入退所に支援が必要で時間を要した場合(その後の他機関への連絡調整を行って時間を要した場合を含む)

カ 体調の急変により食事が摂れていないなど、やむを得ず身の回りに関しての支援で時間を要した場合

キ 認知症や精神疾患により片付けられないため室内が不衛生状態等で、支援が必要で時間を要した場合

ク 成年後見、安心サポート利用等に関り、説明に時間を要した場合又は必要書類を探すために室内に入り時間を要した場合、並びに手続き等の支援に時間を要した場合

(8) 緊急対応

①センター別対応件数

単位:件

センター	27年度	28年度	29年度	30年度	31年4-9
富坂	4	8	12	8	5
富坂分室	0	2	1	4	2
大塚	5	13	10	12	20
大塚分室	1	7	3	13	10
本富士	6	8	8	6	2
本富士分室	4	5	4	1	1
駒込	8	14	7	16	8
駒込分室	2	14	14	9	1
計	30	71	59	69	49

②対応内容

単位:件

対応内容	27年度	28年度	29年度	30年度	31年4-9
エ 安否確認	15	32	20	24	23
ウ 救急搬送	7	20	17	31	19
イ 虐待対応	4	13	18	7	4
ア 徘徊対応	3	5	2	5	1
オ 緊急呼出	1	1	2	2	2
計	30	71	59	69	49

※緊急時対応は、次に該当する事例を集計している。

ア 徘徊高齢者の保護に関する面接および連絡調整

イ 高齢者虐待に関する現地聞き取り調査、または被虐待者の保護に関する連絡調整

ウ 救急搬送

エ ひとり暮らし等高齢者の生死に関する安否確認を行うための訪問および連絡調整

オ 上記ア～エのほか、窓口開設時間外の緊急呼び出し、およびこれに対応するための面接・連絡調整

③センターへの通報者

単位:件

通報者	27年度	28年度	29年度	30年度	31年4-9
事業者	8	15	10	9	3
親族	4	12	11	10	9
センター	0	11	15	3	0
区・社協	4	8	5	5	1
本人	3	7	8	21	28
近隣・知人・友人	3	3	1	4	3
民生委員・話し合い員	1	3	2	3	0
警察・消防	2	3	1	3	3
管理人	0	3	1	0	0
その他	0	3	2	4	1
ハートフル	1	2	0	5	0
医療機関	4	1	3	2	1
後見人		1	0	0	0
計	30	72	59	69	49

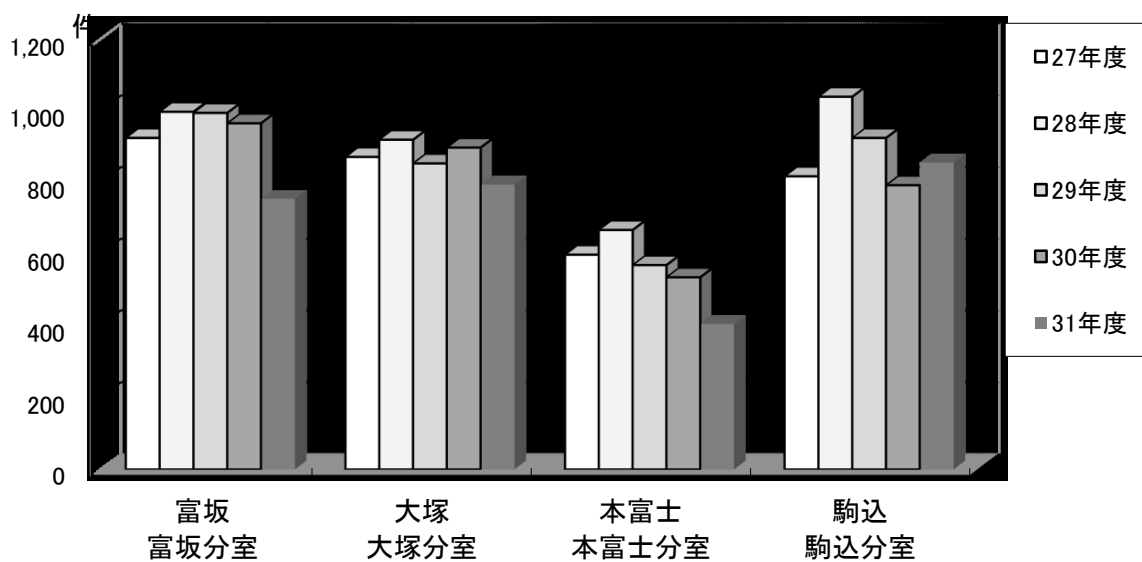
(9) 実態把握調査

単位：件

年度	富坂	富坂分室	大塚	大塚分室	本富士	本富士分室	駒込	駒込分室	計
27年度	976	748	980	610	827	538	1,376	818	6,873
28年度	1,122	887	905	653	885	495	1,063	862	6,872
前年度比	116.5%		98.0%		101.1%		87.7%		100.0%
29年度	1,022	684	826	812	818	350	1,076	573	6,161
前年度比	84.9%		105.1%		84.6%		85.7%		89.7%
30年度	1,016	668	808	790	643	395	999	566	5,885
前年度比	98.7%		97.6%		88.9%		94.9%		95.5%
31年4～9月	540	214	282	512	207	198	688	167	2,808
前年度同期比	78.1%		88.5%		75.7%		108.0%		88.1%

※前年度比は分室分を含む。

実態把握調査の状況(各年度の4～9月分を比較・分室含む)



## 2：高齢者虐待の防止・権利擁護に関する取り組み

### (1) 成年後見制度推進機関ケース会議への参加

	センター	実施年月日	出席先	事例内容等	参加者
1	全センター	H31.4.26	成   推 ス 進 後 後 会 機 機 見 議 制	権利擁護センター(あんしんサポート文京)の概要、権利擁護事業の概要、成年後見制度について等	40人

### 3 : ケアマネジメント支援・医療連携の取り組み

#### (1) 各高齢者あんしん相談センターの取り組み

センター	実施年月日	名称	内容	参加者
富坂	R1.5.21	富坂ケアマネジメント勉強会	認知症があり、必要なサービスに結びつかない」をテーマに事例検討	18人
	R1.7.16		「なかなか部屋の中が片付いてゆかないAさん」をテーマに事例検討	14人
	R1.9.17		ケアマネ法律勉強会「成年後見制度について～手続き・費用と審判後の役割分担」	15人
大塚	R1.5.24	ケアプランを一緒につくろう会	居宅介護支援事業所のケアマネジャーへのケアマネジメントの質の向上を目的とした研修 「ケアマネの質の向上についての検討会」	25人
	R1.8.5	主任ケアマネとの意見交換会	テーマ「夜間連絡対応について」 介護支援専門員の質の向上を図るための研修 参画の検討と主任ケアマネジャーの役割の確認 と現在の大塚地区におけるケアマネジメント上の課題を意見交換。	10人
本富士	R1.5.24	本富士地区ケアマネ交流会	「弟子が詐欺被害や転倒を心配！書道が続けていきたい独身女性」について事例検討	43人
	R1.9.27		「ケアマネがどこまでやるの？～生保、全盲、介護サービス利用中の本人・家族の手續等～」について事例検討	34人
	R1.5.14	ケアマネすきっと会	事例検討	8人
	R1.6.11		補聴器と集音器について	7人
R1.8.13	・困難事例の相談対応について検討	9人		
計				183人



(2) ケアマネジャー自主グループ活動等への参加

センター	実施年月日	出席先	テーマ/内容	参加者	
1	富坂・大塚・本富士	R1.5.10	ネットワークの会	『高齢者の健康づくりを配食サービスをとおして考える』	30人
2		R1.7.12		『独居・認知症・アルコール依存症でサービス介入拒否のケース』	30人
3	富坂	R1.9.13		テーマ1「事故防止と安全対策」(介護現場におけるリスク管理) 講師 介護労働安定センター雇用管理コンサルタント 丹沢 正伸氏 テーマ2 文京区地域密着事業所との意見交換会 個別相談・質問	40人
4	本富士	R1.9.20	医療・介護連携推進会議	○利用状況報告 ○事例報告「末期がん在宅看取り希望ケース」	18人
5	本富士	R1.7.5	文京区看護職交流会	事例検討 「急激な状態変化における意思決定支援～病棟スタッフの葛藤 私たちは何が出来たか～」 東京医科歯科大学医学部附属病院 貝森里美氏 「通院から在宅医療のギアチェンジの一考察～末期がん患者への関わりを通して～」 訪問看護ステーションけせら 宮近郁子氏 「“私”が認知症と診断されたとき、どのような意思決定支援を受けたいですか？」 文京区福祉部高齢福祉課認知症・地域包括ケア係 幣原清美	60人
計				178人	

※ネットワークの会は区内ケアマネジャーの自主サークル

(3) 地域包括ケア推進委員会医療介護連携専門部会への出席

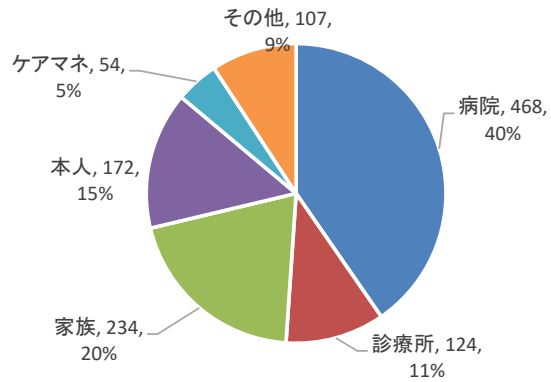
センター	年月日	会議名	内容	出席者
本富士・駒込	R1.8.20	地域包括ケア推進委員会 医療・介護連携専門部会	①かかりつけ医・在宅療養相談窓口事業の実績について ②多職種ネットワーク (MSC) の利用実績について ③知って安心「退院までの準備ガイドブック」の利用状況について	24人

(4) 医療連携相談集計(令和元年4~9月)

相談者別相談件数

	富坂	大塚	本富士	駒込	計
病院	132	162	90	84	468
診療所	25	42	36	21	124
家族	36	70	37	91	234
本人	33	22	38	79	172
ケアマネ	0	12	0	42	54
その他	16	48	18	25	107
計	242	356	219	342	1,159

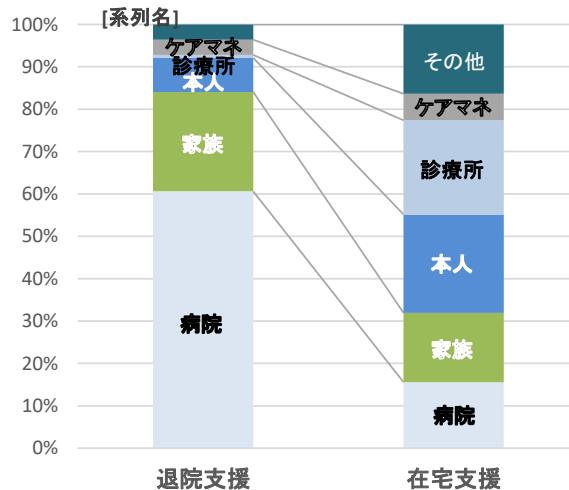
※病院・診療所からの相談が約51%、続いて家族・本人からの相談が約35%である。



相談方法

	富坂	大塚	本富士	駒込	計
電話	196	253	152	230	831
訪問	25	59	41	48	173
来所	21	41	25	50	137
文書・メール	0	0	1	7	8
その他	0	3	0	7	10
計	242	356	219	342	1,159

※電話による相談が約72%、続いて来所・訪問による相談が約27%である。



支援・連携対象

	病院	家族	本人	診療所	ケアマネ	その他	計
退院支援	354	137	47	4	21	21	584
在宅支援	77	81	115	110	31	81	495
その他	37	16	10	10	2	5	80
計	468	234	172	124	54	107	1,159

※退院支援においては、病院との相談件数が最も多く354件で約61%となっている。一方在宅支援においては、本人が115件で約23%、診療所が110件で約22%となっている。

支援内容

	病院	家族	本人	診療所	ケアマネジャー	その他	計
本人支援	244	103	143	65	10	58	623
病院連携	204	27	20	49	8	18	326
家族支援	16	100	3	5	3	4	131
ケアマネ支援	1	3	2	3	31	5	45
その他	3	1	4	2	2	22	34
計	468	234	172	124	54	107	1,159

【参考】医療連携相談の分類

- 入退院に伴う支援  
 転院、施設入所等の相談支援/在宅医療・在宅介護等に関する相談/医療機関への情報提供・共有/医療機関からの情報提供・共有/退院カンファレンスへの出席/介護保険申請支援/ケアマネジャー支援
- 在宅における支援  
 在宅医療・在宅介護等に関する相談支援/受診を勧奨/通院支援/医療機関への情報提供・共有/医療機関からの情報提供・共有、ケアマネジャー支援、カンファレンス開催・参加
- その他 救急搬送等

## 4：総合サービス事業・予防給付の取り組み

### (1) 要支援者等のサービス利用状況

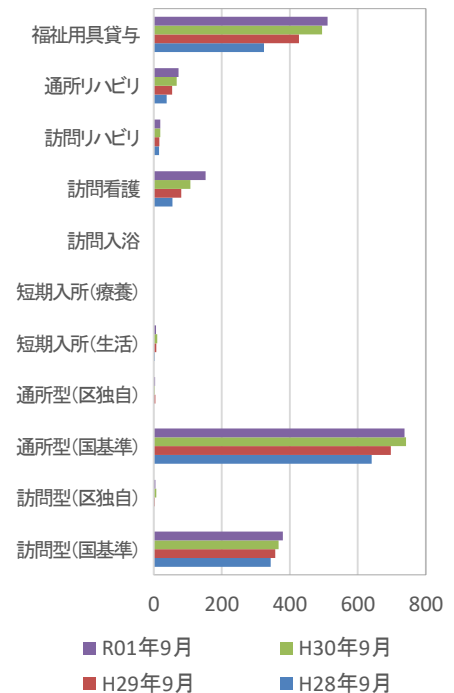
各年度の9月分の実績 地域包括ケア管理システムで集計  
(月遅れ、過誤請求、住所地特例等は除いている)

		富坂				大塚			
利用サービス		H28年9月	H29年9月	H30年9月	R01年9月	H28年9月	H29年9月	H30年9月	R01年9月
総合事業	訪問型サービス(国基準)	111	115	117	117	83	83	89	109
	訪問型サービス(区独自)		0	1	3		1	5	1
	通所型サービス(国基準)	201	217	226	240	118	125	146	129
	通所型サービス(区独自)		2	1	1		1	1	1
予防給付	短期入所生活介護	1	1	4	2	0	3	3	4
	短期入所療養介護	0	0	0	0	0	0	1	0
	訪問入浴介護	1	0	1	0	0	0	0	0
	訪問看護	11	19	35	52	8	11	19	29
	訪問リハビリテーション	2	3	4	10	2	2	4	3
	通所リハビリテーション	18	31	37	29	9	6	10	19
	福祉用具貸与	97	138	153	162	79	90	110	121
	プラン数(実人数)	311	370	396	421	219	222	265	273

		本富士				駒込			
利用サービス		H28年9月	H29年9月	H30年9月	R01年9月	H28年9月	H29年9月	H30年9月	R01年9月
総合事業	訪問型サービス(国基準)	112	119	120	111	38	40	41	43
	訪問型サービス(区独自)		1	1	0		1	1	1
	通所型サービス(国基準)	135	163	169	158	187	192	201	210
	通所型サービス(区独自)		0	0	0		2	1	2
予防給付	短期入所生活介護	1	3	1	0	1	1	2	1
	短期入所療養介護	0	0	0	0	1	0	0	0
	訪問入浴介護	0	0	0	0	0	0	0	0
	訪問看護	25	38	39	52	11	13	15	20
	訪問リハビリテーション	9	6	5	1	3	6	6	5
	通所リハビリテーション	8	9	11	15	3	8	10	10
	福祉用具貸与	74	96	116	110	74	103	116	118
	プラン数(実人数)	262	296	304	294	240	262	276	297

		センター計			
利用サービス		H28年9月	H29年9月	H30年9月	R01年9月
総合事業	訪問型サービス(国基準)	344	357	367	380
	訪問型サービス(区独自)		3	8	5
	通所型サービス(国基準)	641	697	742	737
	通所型サービス(区独自)		5	3	4
予防給付	短期入所生活介護	3	8	10	7
	短期入所療養介護	1	0	1	0
	訪問入浴介護	1	0	1	0
	訪問看護	55	81	108	153
	訪問リハビリテーション	16	17	19	19
	通所リハビリテーション	38	54	68	73
	福祉用具貸与	324	427	495	511
	プラン数(実人数)	1,032	1,150	1,241	1,285

サービス利用状況



### (2) 要支援者等の状況

		単位:人			
		H28年10月	H29年10月	H30年10月	R01年10月
要支援者		1,895	1,900	2,041	2,122
事業対象者		25	121	111	126
計		1,920	2,021	2,152	2,248

※要支援者には住所地特例者を含む(介護保険システム集計)

※R01年10月の事業対象者は、未集計のため同年9月分の実績を計上した

		単位:人			
		H28第1期	H29第1期	H30第1期	R01第1期
事業対象者(短期集中)			147	110	90

※国保連「介護予防ケアマネジメント費等支払内容通知書」による

### (3) 短期集中予防サービスにかかる介護予防ケアマネジメントの実施状況

※プログラム事業は、平成28年10月より総合サービス事業の短期集中予防サービスとなった。

#### ①介護予防ケアマネジメント実施状況

単位：人

	富坂					大塚				
	27年度	28年度	29年度	30年度	31年度	27年度	28年度	29年度	30年度	31年度
短期集中予防サービス対象者	1,606	113	92	655	170	1,207	92	58	454	118
事業参加勧奨数	261	120	143	188	104	184	343	215	144	127
アセスメント実施	96	3				85	15			
ケアプラン作成		47	76	26			52	75	26	

※短期集中予防サービス対象者は、令和元年6月10日回収分までの集計  
 ※事業参加勧奨数は第1期と第2期分を集計  
 ※アセスメント実施は平成28年9月以前の事業におけるケアプラン作成に該当

	本富士					駒込					計				
	27年度	28年度	29年度	30年度	31年度	27年度	28年度	29年度	30年度	31年度	27年度	28年度	29年度	30年度	31年度
短期集中予防サービス対象者	1,083	93	62	413	96	1,255	105	62	493	113	5,151	403	274	2,015	497
事業参加勧奨数	424	223	299	104	57	572	494	360	175	189	1,441	1,180	1,017	611	477
アセスメント実施	105	4				171	3				457	25	0		
ケアプラン作成		44	67	26			100	155	32				373	110	0

※ケアプラン作成数は、初回加算有の件数（継続して他のサービスを利用する場合は初回加算がないため含まない）  
 ※平成30年度は第1クールの件数

#### ②短期集中予防サービス対象者の把握状況

単位：人

介護予防把握事業	27年度	28年度	29年度	30年度	31年度
介護予防チェックリスト送付数	34,137	3,124	2,504	11,271	4,477
有効回答者数	22,367	1,160	740	7,907	2,038
短期集中予防サービス対象者数	5,151	403	274	2,017	497
運動器の機能向上	2,634	247	190	1,029	263
低栄養改善	267	25	11	87	24
口腔機能向上	3,366	254	163	1,311	319

※複数の項目に該当する場合あり。  
 ※平成28年度より、チェックリスト送付対象年齢を75歳以上84歳以下とした。  
 ※平成31年度は、令和元年6月10日回収分までの集計。

#### ③事業参加の状況（平成31年度は第1期）

単位：人

プログラム	富坂					大塚				
	27年度	28年度	29年度	30年度	31年度	27年度	28年度	29年度	30年度	31年度
筋力向上複合型				51	20				79	23
運動器の機能向上	67	64	63			63	78	65		
栄養改善複合	7	11	5			5	7	4		
口腔機能向上	16	2	3			5	15	6		
認知症予防複合型		6	6				5	2		
訪問型	0	0	0	0	0	0	0	0	0	0
計	90	83	77	51	20	73	105	77	79	23

プログラム	本富士					駒込					計				
	27年度	28年度	29年度	30年度	31年度	27年度	28年度	29年度	30年度	31年度	27年度	28年度	29年度	30年度	31年度
筋力向上複合型				60	14				117	32				307	89
運動器の機能向上	75	65	47			114	127	120			319	334	295		
栄養改善複合	3	2	0			11	17	22			26	37	31		
口腔機能向上	19	11	8			13	14	14			53	42	31		
認知症予防複合型		4	10				12	8					26		
訪問型	0	0	0	0	0	0	0	0	0	0	0	0	0	0	0
計	97	82	65	60	14	138	170	164	117	32	398	440	383	307	89

※認知症予防複合型プログラム事業は、平成28年度及び29年度のみ実施。  
 ※平成30年度より、運動器の機能向上プログラム、栄養改善複合型プログラム、口腔機能向上プログラムを廃止し、筋力向上の運動に低栄養予防と口腔機能向上を組み込んだ筋力向上複合型プログラムを実施。  
 ※要支援の参加者を含むため、①のケアプラン数とは一致しない。

#### ④短期集中予防サービス評価報告会への出席

平成31年1月18日に実施 参加者20名  
 令和2年1月17日に実施予定

## 5：地域におけるネットワーク作り（ハートフルネットワーク事業等）

### (1) 安心ネット連絡会の開催

センター	年月日	検討内容	出席者
富坂	R1.6.29	(1) センター長挨拶 (2) 2018年度 高齢者あんしん相談センター富坂の活動報告 (3) 「理学療法士が考える、介護予防に効果的なフレイル対策」 センター長 望月修 (3) 2019年度 活動計画と協力をお願い	50人
大塚	R1.6.19	(1) センター長挨拶・職員紹介 (2) 『あんしん相談センター大塚相談対応フローの説明』 グループごとに意見交換(地区担当別) 情報共有、実際の困り事、連携のポイントについて (3) 意見発表	45人
本富士	R1.6.28	(1) 民生委員地区会長挨拶 (2) 講演 ①「地域での見守りと支援の大切さ」～その傾向と支援について考える～ 講師 アールキューブ株式会社 あんしんネット事業部長 石見良教氏 ②意見交換 (3) 令和元年度熱中症対策事業の進め方について	36人
駒込	R1.6.17	(1) センター長挨拶 (2) グループワーク (3) 白地図作業	41人

(注)6月は、各地区民生委員との連絡会

※安心ネット連絡会は、民生委員、話し合い員、高齢者クラブ、介護保険相談協力薬局・薬店、町会、警察署、消防署、社会福祉協議会、地域活動センター、高齢福祉課、議題に応じて高齢者あんしん相談センターが招集したハートフルネットワーク関係機関等により構成されている。

### (2) 講座開催、出張講座等の実施

センター	実施年月日	講座開催・出張講座	テーマ/内容	参加者
富坂	R1.6.15	ふれあいサロン事業	古い支度講座 1、講話「高齢者のための熱中症予防講座」 2、質疑応答	19人
	H31.4.20	オレンジカフェを手伝う会	・千石おしゃべりカフェでの介護相談 ・気軽に相談できる関係づくり ・なつかしい歌と音楽を楽しむ	12人
	R1.5.18		・千石おしゃべりカフェでの介護相談 ・気軽に相談できる関係づくり ・なつかしい歌を歌いましょう(母の日にちなんでの歌)	13人
	R1.6.15		・千石おしゃべりカフェでの介護相談 ・気軽に相談できる関係づくり ・季節の歌と音楽を楽しむ	12人
	R1.6.8		京華女子中学校高齢者疑似体験(2年生)	2年生2クラスを対象に高齢者疑似体験を実施 ①全体で講義「高齢者の理解」 ②疑似体験の実施(クラスごとに分かれて) ③全体で振り返り
	R1.9.10	えんまカフェ	独りで抱えがちな介護についての悩みや、看取った後の悩み等について気軽に話し合えるカフェを開催。人に話を聞いてもらったり、人の体験談を聞く事で、参加者相互のエンパワメントを図る。	24人

7	大塚	H31.4.23	介護保険制度の基本 ～介護の状態像と使えるサービス・留意点～	<ul style="list-style-type: none"> <li>・要介護(要支援)認定とは</li> <li>・サービス利用にかかる費用</li> <li>・利用の手順</li> <li>・サービス内容</li> </ul>	28人
8		H31.4.22	ちいきみまもり連絡会	<p>第一部 認知症事業について知ろう！(認知症施策について):文京区 福祉部高齢課 認知症・地域包括ケア係 高齢者あんしん相談センターってどういうところ?:文京区 高齢者あんしん相談センター職員</p> <p>第二部 認知症について知ろう！(声かけくんれんを体験して)</p> <ul style="list-style-type: none"> <li>・グループワーク</li> <li>・まとめ</li> </ul>	15人
9	駒込	R1.6.12	高齢者の権利論／ 高齢者虐待論(東洋大学)	高齢者の権利論／高齢者虐待論 地域包括支援センターにおける高齢者虐待対応と社会福祉士の役割について	60人
10		R1.7.31	文京区薬剤師会 薬学部実習生向け講座	高齢者あんしん相談センターの業務説明, 地域・医療連携における薬剤師の役割 薬剤師が在宅医療・在宅介護・医療連携において行っている事例について	10人
11		R1.6.14	予防給付・日常生活総合支援事業について(居宅介護支援事業所 トチギ介護サービス/サポートコスモス・佐々木ケアサービス)	<ul style="list-style-type: none"> <li>・介護予防とは?</li> <li>・地域包括ケアシステム</li> <li>・平成18年の法改正(予防給付について)</li> <li>・介護予防・日常生活総合支援事業</li> <li>・介護予防ケアマネジメント</li> </ul>	15人

### (3) 連絡会等出席

#### ① 連絡会出席

	センター	実施年月日	出席先	テーマ/内容	参加者
1	富坂・本富士	H31.4.17	文京事業所研究会	消費税増税と介護保険制度	30人
2	富坂	R1.6.19	文京事業所研究会	介護現場におけるハラスメント	19人
3	富坂・本富士	R1.7.12	第1回文京区精神障害者支援機関実務者連絡会	<p>第1部 講義『精神障害にも対応した地域包括ケアシステムの構築に向けて』 講師 地域生活支援センター サポートセンターきぬた 金川 洋輔 氏</p> <p>第2部 グループワーク: 「私は文京区で暮らしたい!～文京区に退院する事例を想定して～」</p>	40人
4	大塚	H31.4.10	高齢者相談係・文社協との連絡会	<ul style="list-style-type: none"> <li>◆包括が支援しているケースの経過報告</li> <li>◆高齢者相談係よりケースの経過報告</li> <li>◆文社協より情報共有;地区交流会</li> </ul>	5人
5		R1.5.15			5人
6		R1.6.12			5人
7		R1.7.10			5人
8		R1.8.14			5人

9		R1.7.9	社会福祉協議会見守り交流会	・地域で元気に暮らし続けるための意見交換グループワーク (サブテーマ:男性の参加者を増やすためには?)	19人
10	大塚	R1.5.27	ちいきみまもり連絡会	・4/22 勉強会振り返り ・本会名称について ・次回開催について	6人
11		R1.6.17		・ちいきみまもり連絡会の主旨 ・次回開催勉強会内容について 役割分担	8人
12		R1.7.29		・地域でみまもることってどういうこと? ・DVD「認知症とは」「認知症の症状とは」視聴 ・グループワーク	19人
13		R1.8.19		・ちいきみまもり連絡会の主旨 ・前回勉強会の振り返り ・次回開催勉強会内容について ・役割分担	6人
14		R1.9.24		1.前回勉強会のまとめ 2.参加費について 3.進行について 4.役割分担 5.その他	6人
15		H31.4.19		関係機関連絡会	ケース紹介と検討
16	R1.5.15	6人			
17	R1.6.19	6人			
18	R1.7.17	6人			
19	R1.9.11	6人			
20	駒込	H31.4.24	文京区地域福祉活動計画推進委員会	文京区地域福祉活動計画報告ー4年間の成果と課題ー フコム事業報告 文社協だより	17人
21		R1.8.23	文京区地域移行支援検討会議	1. 高齢者あんしん相談センターにおける地域包括ケアシステムについて 1) ケアマネジメント支援の効果的実施について 2) 退院支援に見るケアマネジメント・プロセス 2. 区内地域移行支援についての報告	15人
22		R1.8.5	駒込地区 民生委員と話し合い員との連絡会	多古町での取り組みについて 「タコ足ケアシステム」について	40人

## ② 地域密着サービス運営推進会議への参加

センター	参加事業所数	参加者数(人)
富坂・富坂分室	21	156
大塚・大塚分室	3	27
本富士・本富士分室	4	28
駒込・駒込分室	9	57
計	37	268

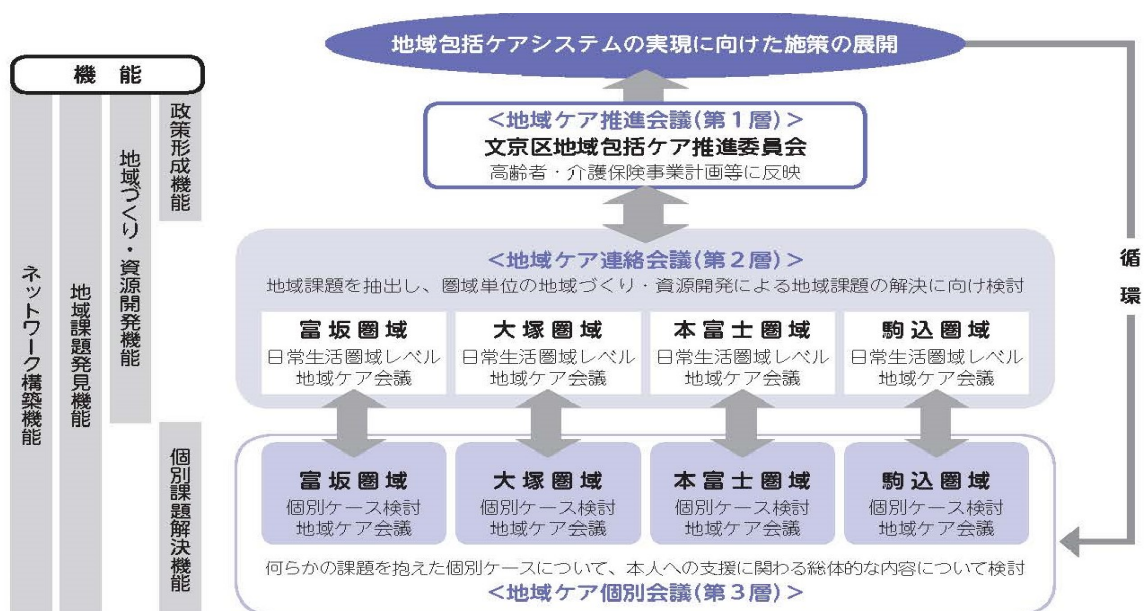
## 6：地域ケア会議の開催

生活圏域	年月日	開催回	名称	内容	出席人数
富坂	R1. 5. 22	第1回	事例確認会	居宅介護支援事業所及び高齢者あんしん相談センターから提出された事例を確認し、富坂地域の潜在的課題を把握、共有し、個別ケア会議・地域課題会議に提出する事例を選定した。	10人
	R1. 7. 10	第1回	地域ケア個別会議	個別事例の解決策を模索することを通じて、ネットワークの構築や地域課題の抽出を行った。	16人
	R1. 8. 28	第1回	地域ケア連絡会議	個別ケア会議で抽出された課題に対し、日常生活圏域レベルで検討を行った。	15人
大塚	R1. 6. 28	第1回	地域ケア個別会議	個別ケースについて、本人にとって最善の支援をケア会議にて検討した。第1回は本人に参加してもらい、開催した。	26人
	R1. 7. 26	第2回	地域ケア個別会議		23人
	R1. 9. 19	第1回	地域ケア連絡会議	自立支援型の地域ケア会議を3回開催、その中からでた課題をどのように地域づくり・資源開発につなげていくか検討した。	11人
本富士	R1. 5. 15	第1回	地域ケア個別会議	「大学病院と地域支援者との連携」、「家族それぞれの自立をどう実現したらよいか」等の事例を基に、課題の解決策を検討した。	36人
	R1. 7. 17	第2回	地域ケア個別会議		40人
駒込	R1. 7. 17	第1回	地域ケア個別会議	「高齢者の自動車運転」、「介護者が倒れた時に、認知症の本人はどうした良いか」等の事例を基に地域課題を明確にし、関係者による課題共有を図った。	31人
	R1. 9. 18	第2回	地域ケア個別会議		27人

※出席人数には傍聴者を含む

- (注) 地域ケア個別会議 何らかの課題を抱えた個別ケースについて、本人への支援に関わる総体的な内容について検討。
- 地域ケア連絡会議 個別地域ケア会議の積み重ねから地域課題を抽出し、圏域単位の地域づくり・資源開発による地域課題の解決に向け検討。

### (参考)地域ケア会議の全体構成イメージ





## 7：認知症に対する取り組み

### (1) 認知症早期発見・早期診断推進事業

	センター	内容	延件数
1	富坂、大塚、本富士、駒込	認知症相談	1,971件
2		認知症コーディネーター対応相談	661件
3		認知症コーディネーター訪問支援	53件
4		もの忘れ医療相談	11件
5		嘱託医訪問支援	2件

※平成26年4月認知症支援コーディネーター配置、平成26年7月事業開始

### (2) 認知症施策検討専門部会への参加

	センター	実施年月日	会議名	内容
1	全センター	R1.8.30	第1回文京区認知症施策検討専門部会	文京区認知症施策総合推進事業の報告

※平成29年度以前は、認知症ケアパス検討専門部会

### (3) 認PAKU～認知症に寄り添う機器展～

	センター	実施年月日	テーマ	内容	参加者
1	全センター	R1.9.12	認知症に寄り添う機器展	(1)認知症の方々に役立つ福祉機器や有益な情報の展示、提示 (2)VR認知症体験会 (3)認知症サポーター養成講座	569人

### (4) 認知症に関する講演会・出前講座

	センター	実施年月日	テーマ	内容	参加者
1	富坂	R1.8.31	事例から考える 認知症になった時の準備～そのときになってこまらないために～	・高齢者をとりまく現状について ・認知症とは ・事例(認知症がすすんだ後に発見されたAさんの例)から出来る準備について考える 講師:高齢者あんしん相談センター富坂職員	22人

### (5) ぶんにご(文京認知症コミュニティ:文京区版認知症カフェ)の開催

	センター	実施年月日	名称	対象者	参加者
1	富坂	H31.4.13	ぶんにご富坂(ふれあいカフェれきせん)	本人、家族、事業者、一般区民	12人
2	本富士	H31.4.20	ぶんにご本富士		24人
3	富坂	R1.5.23	ぶんにご富坂(ふれあいカフェれきせん)		9人
4	駒込	R1.5.11	ぶんにご駒込(認知症家族交流会共催)		13人
5	大塚	R1.5.12	ぶんにご大塚(カフェタジュール)		8人
6	富坂	R1.6.8	ぶんにご富坂(ふれあいカフェれきせん)		11人
7	本富士	R1.6.15	ぶんにご本富士		23人
8	富坂	R1.6.18	ぶんにご富坂(おへやカフェなっちゃん)		13人
9	富坂	R1.7.13	ぶんにご富坂(ふれあいカフェれきせん)		7人

10	大塚	R1.7.25	ぶんにこ大塚(カフェタジェール)	本人、家族、事業者、一般区民	9人
11	富坂	R1.8.10	ぶんにこ富坂(ふれあいカフェれきせん)		6人
12	本富士	R1.8.24	ぶんにこ本富士		24人
13	富坂	R1.9.14	ぶんにこ富坂(ふれあいカフェれきせん)		6人
14	大塚	R1.9.26	ぶんにこ大塚(カフェタジェール)		11人
参加者計					176人

### (6) 認知症サポーター養成講座

	センター	実施年月日	主催者	参加者	
1	富坂	R1.6.9	ガールスカウト東京都第217団	14人	
2		R1.6.12	ピカ1ケア	10人	
3		R1.7.6	一般区民	28人	
4		R1.7.11	みずほ銀行	12人	
5		R1.9.13	一般区民	9人	
6		R1.9.19	窪町小学校3年1組	32人	
7		R1.9.20	春日郵便局	20人	
8	大塚	R1.6.6	跡見学園女子大学	12人	
9		R1.7.5	跡見学園女子大学	13人	
10		R1.7.16	(株)ライブラリーアカデミー	37人	
11		R1.9.6	跡見学園女子大学	5人	
12		R1.9.19	窪町小学校3年2組	30人	
13		R1.9.25	グランヴィ小日向職員	18人	
14		R1.9.28	一般区民	9人	
15	本富士	R1.6.8	介護施設就業体験セミナー	15人	
16		R1.6.21	トミオカ電器	13人	
17		R1.7.27	小学4～6年生児童とその保護者	2人	
18		R1.7.31	三井化学学資	23人	
19		R1.9.19	窪町小学校3年3組	30人	
20	駒込	R1.8.23	郁文館高校3年希望者	4人	
21		R1.8.28	本郷郵便局	27人	
22		R1.9.12	一般区民(認PAKU)	46人	
23		R1.9.19	窪町小学校3年4組	31人	
参加者計					440人

### (7) 認知症家族交流会・介護者教室等の開催

#### ①認知症家族交流会

	センター	実施年月日	テーマ	対象者	参加者
1	富坂	R1.9.14	我が家の介護と情報交換・手軽に気持ちもストレッチ	家族等	6人
2	大塚	R1.8.11	落語で脳の活性化		52人
3	本富士	R1.6.22	認知症の家族を介護している男性の集い		4人
4	駒込	R1.5.11	認知症家族交流会(ぶんにこ駒込共催)		13人
参加者計					75人

## ②介護者教室

	センター	実施年月日	テーマ	講師等	参加者
1	富坂	R1.5.11	離れていても安心！高齢者見守りサービス活用講座	(株)ベネッセシニアサポート 星野 隆佑 氏	27人
2	大塚	R1.7.13	今日から始めよう！自分らしい最期を迎えるための準備	一般社団法人 終活コンシェルジュ 理事 菊地 徳光 氏	41人
3	本富士	R1.8.17	有料老人ホームの選び方と入居時に必要なこと	(株)ベネッセシニアサポート・ベネッセ介護相談室 お客様相談室 中野 裕隆 氏	15人
4	駒込	R1.6.8	手根管症候群に対する理解と介護において注意すべき末梢神経の知識	本郷整形外科 院長 文京区医師会 会長 金 吉男 氏	25人
参加者計					108人

## (8) 区中央部認知症疾患医療・介護連携協議会への参加

	センター	実施年月日	開催回	内容
1	全センター	R1.7.4	令和元年度 第1回 区中央部認知症疾患医療・介護連携協議会、研修会	認知症疾患医療センター活動報告・アウトリーチ活動報告、事例検討会(高齢者あんしん相談センター駒込)、講演「パーキンソン病について:運動症状だけではありません」 下泰司 氏(順天堂大学医学部付属練馬病院 脳神経内科専任准教授)

## (9) 認知症初期集中支援チーム

	センター	実施年月日	開催回	内容
1	大塚	R1.8.24 R1.8.25 (2日制)	認知症初期集中支援チーム員研修	認知症初期集中支援チームの機能及び役割等について

## (10) 若年性認知症

	センター	実施年月日	名称	内容
1	富坂・大塚・本富士	H31.4.6	若年性認知症の本人と家族の会「シエル・ブルー」 ※社会福祉協議会サロン登録済	文京区社会福祉協議会、介護保険事業所等と連携しての若年性認知症の人たちが集える場の提供
2		R1.5.4		
3		R1.7.6		
4		R1.8.3		
5		R1.9.7		

6	富坂・大塚・本富士	H31.4.11	「シエル・ブルー」連絡会	若年性認知症の本人と家族の会の運営についてや、若年性認知症勉強会についての振り返りや打合せへの参加
7		R1.5.9		
8		R1.6.13		
9		R1.7.11		
10		R1.8.8		
11		R1.9.5		
12		R1.6.6	第1回若年性認知症勉強会	東京都若年性認知症総合支援センター野々山陽子氏を講師に迎えての講義
13	大塚・本富士・駒込	R1.7.2	若年性認知症相談支援研修	(1)若年性認知症に関する基礎知識、相談支援の流れ等講義 (2)事例に即したグループワーク等

(11) その他関係会議等への出席

	センター	実施年月日	会議名	内容
1	全センター	R1.9.27	第1回東京都認知症地域対応力向上研修	<ul style="list-style-type: none"> <li>・講義「『暮らしの保健室』について」NPO法人白十字在宅ボランティアセンター「暮らしの保健室」室長 秋山 正子 氏</li> <li>・講義「『認知症の人の意思決定支援』について」地方独立行政法人東京都健康長寿医療センター 認知症支援推進センター センター長 栗田 圭一 氏</li> <li>・事例発表&amp;グループワークによる事例検討、討議、発表</li> </ul> 八王子市福祉部高齢者福祉課 白井 弘文 氏 医療法人社団永生会 作業療法士 福井 正樹 氏 看護師 山田 美智子 氏 地域包括支援センター高尾 社会福祉士 井上 和也 氏 看護師 成瀬 友美 氏

## 8：熱中症予防の取り組み

(実施期間:令和元年6月1日～9月30日)

### (1) 熱中症対策事業集計

単位：件

事業内容	富坂・分室	大塚・分室	本富士・分室	駒込・分室	計
電話による啓発	17	4	34	330	385
戸別訪問	434	279	153	491	1,357
ポスティング(訪問時不在で会えなかった方等)	286	52	44	226	608
地域の団体での周知活動(ミニ講座等)	19	—	8	37	46
講座開催、イベント等	1	25	2	37	65
その他熱中症予防の啓発に関すること	—	475	677	448	1,600
計	757	835	918	1,569	4,061

※ 訪問、電話の対象は、緊急連絡カードを設置している独居高齢者および予防給付、プログラム事業対象者、前年度までの熱中症対策事業等で高齢者あんしん相談センターが必要と判断した方等である。

※ 大塚・分室の「地域の団体での周知活動(ミニ講座等)」は、シルバーパス更新会場での周知人数を含む。

※ 大塚・大塚分室及び本富士・本富士分室の「その他熱中症予防の啓発に関すること」は、シルバーパス更新会場での周知件数を含む。

### (2) 講座の開催、イベント等の実施

	センター	実施年月日	講師・内容等	会場	参加者
1	富坂・富坂分室	R1.6.15	熱中症予防講座 「高齢者の為の熱中症予防講座」 講師 中村クリニック 中村 宏医師	礪川地域活動センター	19人
2	大塚・大塚分室	R1.9.19	東京都シルバーパス交付会場における周知活動	文京スポーツセンター	150人
3		R1.9.24			115人
4	本富士・本富士分室	R1.6.2	熱中症予防講座	文京綜合体育館	8人
5		R1.7.4		根津交流館	10人
6		R1.9.9	東京都シルバーパス交付会場における周知活動	根津ふれあい館	200人
7		R1.9.11			196人
計					698人

### (3) 出張講座等(熱中症予防講座等)

センター	対象団体等の数	参加者
富坂・富坂分室	19	397人
大塚・大塚分室	25	475人
本富士・本富士分室	20	448人
駒込・駒込分室	37	708人
計	101	2028人

## 9：職員の配置状況（令和元年10月1日現在）

### （1）職種別実人数表

単位：人

勤務職種	富坂*1		大塚*2		本富士		駒込		計
	本所	分室	本所	分室	本所	分室	本所	分室	
社会福祉士	3	2	3	2	3	2	3	1	19
保健師	0	0	0	0	0	0	0	0	0
看護師 (経験のある)	3	2	2	2	1	3	2	2	17
主任ケアマネジャー	2	2	2	1	1	1	2	1	12
その他	1	0	0	0	0	0	0	0	1
職員数計	9	6	7	5	5	6	7	4	49

\*1 富坂本所の看護師1名は非常勤職員。

\*2 大塚本所の社会福祉士1名は非常勤職員。

### （2）業務の分担割合表

単位：人

所属	勤務職種	富坂		大塚		本富士		駒込		計
		本所	分室	本所	分室	本所	分室	本所	分室	
高齢者あんしん 相談センター 専任職員	社会福祉士	2.4	2.0	2.1	1.5	2.4	1.5	1.9	1.0	14.8
	保健師	0.0	0.0	0.0	0.0	0.0	0.0	0.0	0.0	0.0
	看護師 (経験のある)	2.0	1.5	1.4	1.4	1.0	1.4	3.0	1.4	13.1
	主任ケアマネ ジャー	1.8	1.4	2.0	1.0	1.0	1.0	2.0	1.0	11.2
	その他	1.0	0.0	0.0	0.0	0.0	0.0	0.0	0.0	1.0
	小計	7.2	4.9	5.5	3.9	4.4	3.9	6.9	3.4	40.1
指定介護予防 支援事業所等 と兼務する職員	社会福祉士	0.5	0.0	0.3	0.5	0.5	0.5	0.0	0.0	2.3
	保健師・看護師	0.5	0.5	0.6	0.5	0.0	1.0	0.0	0.0	3.1
	ケアマネジャー	0.0	0.5	0.0	0.0	0.0	0.0	0.0	0.0	0.5
	小計	1.0	1.0	0.9	1.0	0.5	1.5	0.0	0.0	5.9
認知症支援コーディネーター	0.5	0.0	0.5	0.0	0.0	0.5	0.0	0.5	2.0	
認知症初期集中支援チーム員	0.1	0.1	0.1	0.1	0.1	0.1	0.1	0.1	0.8	
職員数計	8.8	6.0	7.0	5.0	5.0	6.0	7.0	4.0	48.8	

※常勤換算（非常勤職員は0.5とする）。事務職を除く。

富坂本所の主任ケアマネジャー1名は、居宅介護支援事業所の業務を兼務しているため、高齢者あんしん相談センター業務の分担割合を0.8としています。

(参考)各圏域の人口等と配置職員数

日常生活圏域	面積(k㎡)	圏域人口	高齢者人口①	構成比	高齢化率	要支援・要介護認定者数	センター職員数②	職員1人当たり高齢者人口①/②
富坂	3.299	73,050	13,489	31.3%	18.5%	2,460	14.8	912
大塚	2.948	51,671	9,586	22.3%	18.6%	1,678	12.0	799
本富士	2.809	48,664	9,503	22.1%	19.5%	1,837	11.0	864
駒込	2.234	51,057	10,477	24.3%	20.5%	1,903	11.0	953
計	11.290	224,442	43,055	100.0%	19.2%	7,878	48.8	883

※圏域人口、高齢者人口は、令和元年9月1日現在(転出予定者を除く)。

※要支援・要介護認定者数は、令和元年9月1日現在(住所地特例を除く)。

※センター職員数は、令和元年10月1日現在。