

平成30年1～3月期

文京区 中小企業の景況

目 次

今期の特徴点.....	1
製造業.....	2
小売業.....	7
サービス業.....	12
卸売業.....	15
不動産業.....	18
数字からみた全都との比較.....	21
業種別中小企業景況調査転記表.....	26
特別調査「中小企業経営と地域との関わりについて」.....	36

文 京 区 区 民 部 経 済 課

調査実施機関 社団法人 東京都信用金庫協会




分析機関 特定非営利活動法人 文京区中小企業経営協会

文京区今期の特徴点




平成30年1月～3月
調査時期 30年3月中旬
調査方法 面接聴取

製造業はやや改善しています、小売業は大幅に悪化幅が縮小しています、サービス業は大きく改善しプラスに転じています。卸売業は好調感が前期を若干上回り、不動産業は前期並みで堅調です。




【製造業】

前期		-7.9	製造業の業況はやや改善しています。DI値は3.2ポイント増の-4.7です。売上額は11.2ポイント増の-2.8と大幅に持ち直しています。受注残は10.7ポイント増の-1.4と大きく上向いています、収益も3.7ポイント増の-6.9と減益幅がわずかに縮小しています。来期の業況は若干上向くことが予測されます。売上額、受注残はやや減少を強め、収益は減少幅が拡大する見込みです。
今期		-4.7	
来期		-2.4	




【小売業】

前期		-24.1	小売業の業況は大幅に悪化幅が縮小しています。DI値は10.2ポイント増の-13.9です。売上額は4.0ポイント減の-15.6で減少が一服し、収益は1.9ポイント増の-13.3と減少幅がやや縮小しています。来期の業況は今期同様の厳しさが続くものと予測されます。売上額は減少幅が縮小し、収益は減少幅がやや拡大する見込みです。
今期		-13.9	
来期		-14.5	

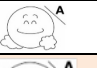


【サービス業】


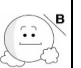
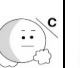
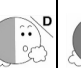



前期		-11.3	サービス業の業況は大きく改善しプラスに転じています。DI値は、15.8ポイント増の4.5です。売上額は14.5ポイント増の16.3と増加幅が大きく改善しました。収益は6.3ポイント増の0.7と好転しています。来期の業況はかなり厳しさを強めマイナスに転じるものと予測されます。売上額は増加傾向をかなり強め、収益は増加幅を拡大する見込みです。
今期		4.5	
来期		-7.0	

【卸売業】

前期		17.7
今期		21.6
来期		19.2

【不動産業】

前期		13.5
今期		14.6
来期		5.9

スポット君 景気予報							
	好調 ←		普通			→ 不調	
製造業	20以上	19～10	9～0	-1～-10	-11～-20	-21～-30	-31以下
小売業	10以上	9～0	-1～-10	-11～-20	-21～-30	-31～-40	-41以下
サービス業	15以上	14～5	4～-5	-6～-15	-16～-25	-26～-35	-36以下
卸売業	20以上	19～10	9～0	-1～-10	-11～-20	-21～-30	-31以上
不動産業	10以上	9～0	-1～-10	-11～-20	-21～-30	-31～-40	-41以下

有効回答事業所数

製造業 71
小売業 28
サービス業 27
卸売業 20
不動産業 14

製造業

業況

製造業の業況はやや改善しています。DI 値は、文京区では3.2ポイント増の-4.7、全都では3ポイント増の-2である。文京区の各項目をみると、売上額は11.2ポイント増の-2.8と大幅に持ち直しています。受注残は10.7ポイント増の-1.4と大きく上向いています、収益も3.7ポイント増の-6.9と減益幅がわずかに縮小しています。来期の業況は若干上向くことが予測されます。売上高、受注残はやや減少を強め、収益は減少幅が拡大する見込みです。

価格・在庫動向

販売価格は1.5ポイント増の-1.6と前期並で厳しさが和らぎ、原材料価格は14.0と変動なく推移している。原材料在庫数量は若干減りはしたが適性水準となっている。来期の販売価格は今期並の下降が続き、原材料価格は今期並の上昇が続くものと予測される。原材料在庫数量は適正水準が続く見込みである。

資金繰り・借入金動向

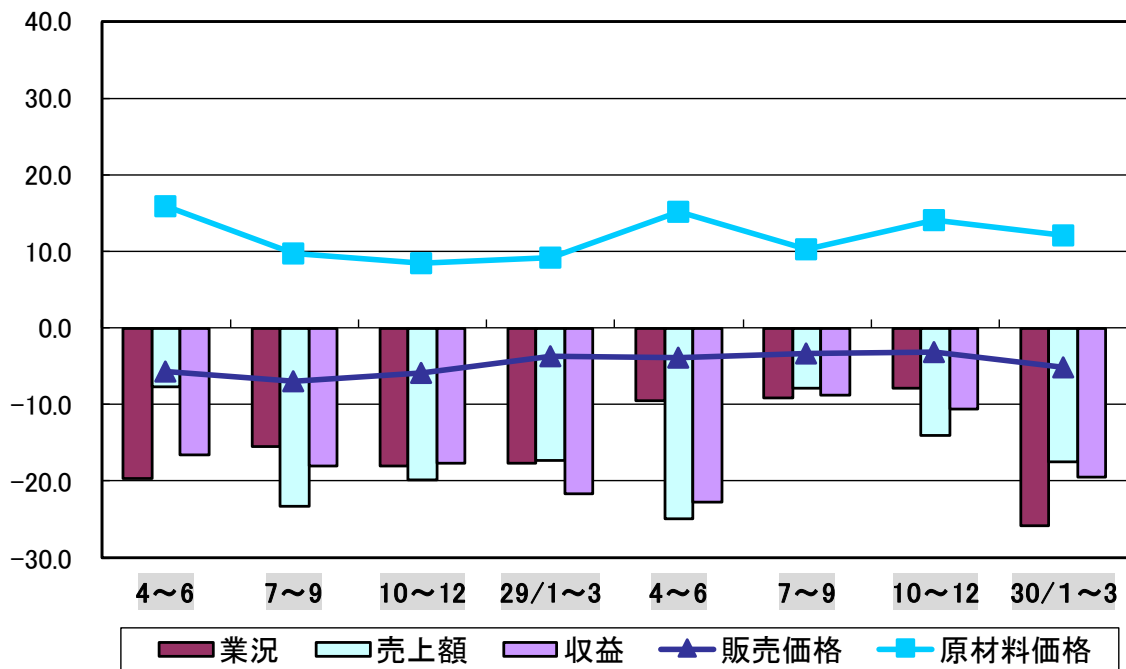
借入難易度は改善し窮屈感を脱し、資金繰りは容易になってきている。「借入をした／借入の予定あり」と回答した企業の割合は0.4ポイント増の25.4%である。来期の資金繰りは容易さが増すものと予測される。来期に「借入をした／借入の予定あり」と回答する企業の割合は今期と同じ25.4%の見込みである。

経営上の問題点・重点経営施策

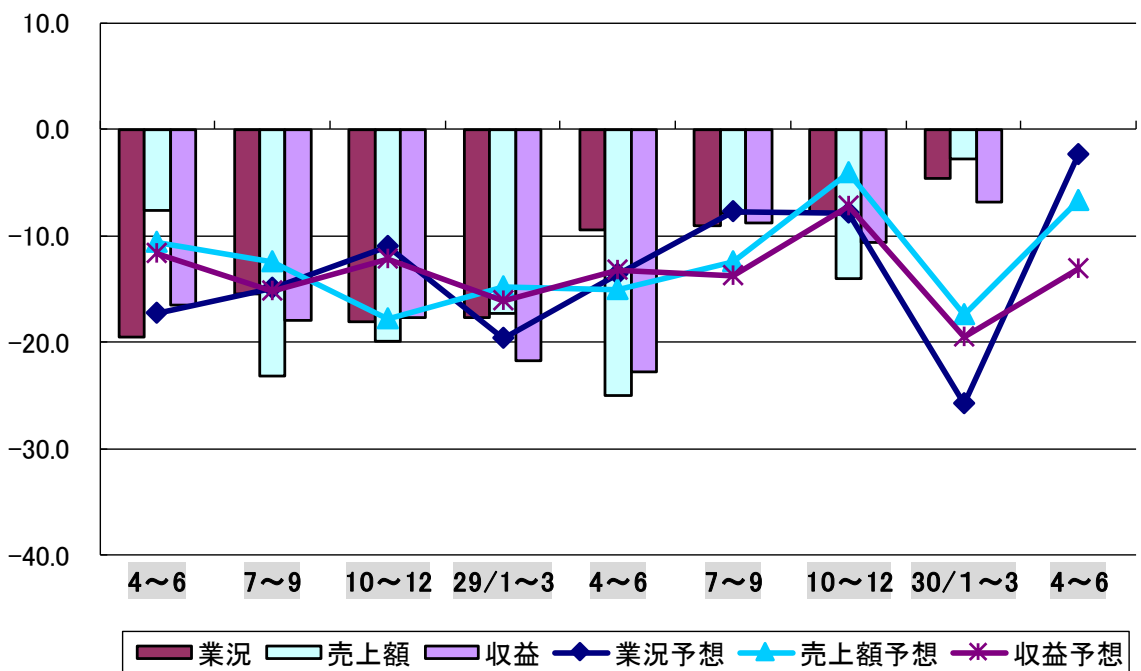
経営上の問題点は、「売上の停滞・減少」が46.5%で1位、「同業者間の競争の激化」が29.6%で2位、「利幅の縮小」が19.7%で3位となっている。この2年間「売上の停滞・減少」の1位、「同業者間の競争の激化」の2位、「利幅の縮小」の3位は変わらない。「人手不足」15.5%、「人件費の増加」8.5%は、この2年間で最も高い数値となっている。

重点経営施策は、「販路を広げる」が56.3%で1位、「経費を節減する」が42.3%で2位、「情報力を強化する」が18.3%で3位となっている。この2年間「販路を広げる」の1位、「経費を節減する」の2位は変わらない。「提携先を見つける」12.7%は、この2年間で最も高い数値となっている。

文京区製造業 景況の推移(季調済)
(増加企業割合－減少企業割合)



文京区製造業 売上額・収益の予想と実績の推移(季調済)
(増加企業割合－減少企業割合)



業種別動向

(1) 精密機械器具

精密機械器具の業況は非常に大きく減少し厳しさを強め、マイナスに転じている。DI 値は、文京区では 34.4 ポイント減の-26.6、全都では 2 ポイント増の 14 である。文京区の各項目を見ると、売上額は 13.9 ポイント増の-29.2 と水面下ながらかなり持ち直している。受注残は 38.1 ポイント増の-11.1 と悪化幅が非常に大きく縮小し、収益は 21.9 ポイント増の-25.8 とかなり持ち直している。

販売価格は 9.2 ポイント減の-4.3 と大きく下降へ転じて厳しさを強めている。原材料価格は 6.9 ポイント減の 18.9 と上昇が弱まり落ち着きを見せている。原材料在庫数量は 26.0 ポイント減の-2.8 と過剰から品薄に転じている。借入難易度は厳しい状況に転じ、資金繰りは苦しさが強まっている。

来期の業況は大幅に悪化幅が縮小すると予測される。売上額、収益はいずれも大幅に増加に転じるが、受注残は減少する見込みである。来期の販売価格はやや上昇し、原材料価格は横這いが続くものと思われる。原材料在庫数量は在庫過多に転じ、資金繰りは苦しさがやや強まる見込みである。

経営上の問題点は、「売上の停滞・減少」が 75.0%で 1 位で、「同業者間の競争の激化」が 50.0%で 2 位、「利幅の縮小」、「販売納入先からの値下げ要請」がともに 25.0%で 3 位である。この 2 年間「売上の停滞・減少」は常に 1 位である。

重点経営施策は、「販路を広げる」、「経費を削減する」が 50.0%で 1 位。「情報力を強化する」、「新製品・技術を開発する」、「提携先を見つける」がいずれも 25.0%で 2 位である。

(2) - 1 出版・製本業

出版・製本業の業況は悪化幅が縮小している。DI 値は、文京区では 3.7 ポイント増の-12.8、全都では 9 ポイント減の-12 である。文京区の各項目を見ると、売上額は 18.7 ポイント増の 0.4 と増勢に転じている。受注残は 12.4 ポイント増の-0.1 で減少幅が大幅に持ち直している。収益は 3.5 ポイント増の-5.7 と改善傾向にある。

販売価格は 12.5 ポイント増の 0.9 とプラスに転じている。原材料価格は 7.9 ポイント減の 8.4 と上昇が弱まり落ち着きを見せている。原材料在庫数量は 7.2 ポイント増の 4.1 と在庫過多に転じている。借入難易度は前期同様の厳しさを、資金繰りはプラスに転じ容易になってきている。

来期の業況は持ち直すと予測される。売上額は水面下に落ち込み、収益は横這いの見込みである。受注残も減少し歯止めがかかる見込みである。また、販売価格は下降へ転じて厳しさを強め、原材料価格はやや上昇が続くものと思われる。原材料在庫数量は過剰から品薄へと転じ、資金繰りは容易さが多少縮小する見込みである。

経営上の問題点は、「売上の停滞・減少」が 72.2%で 1 位、「同業者間の競争の激化」が 27.8%で 2 位、「人手不足」、「人件費の増加」がともに 16.7%で 3 位である。この 2 年間「売上の停滞・減少」

は常に1位である。「人手不足」16.7%は、この2年間で最も高い数値となっている。また、「人件費以外の経費の増加」はこの2年間で初めて登場した。

重点経営施策は、「販路を広げる」が66.7%で1位、「経費を節減する」が55.6%で2位、「人材を確保する」が22.2%で3位である。この2年間「販路を広げる」の1位、「経費を節減する」の2位は変わらない。

(2)－2 印刷・製版業

印刷・製版業の業況は大幅に悪化に転じている。DI値は、文京区では14.3ポイント減の-7.0、全都では2ポイント減の-25である。文京区の各項目を見ると、売上額は5.5ポイント減の-10.0と減少幅が拡大している。受注残は5.8ポイント減の-4.6とマイナスに転じ、収益は15.9ポイント減の-10.3と大幅に下がり水面下に落ち込んでいる。

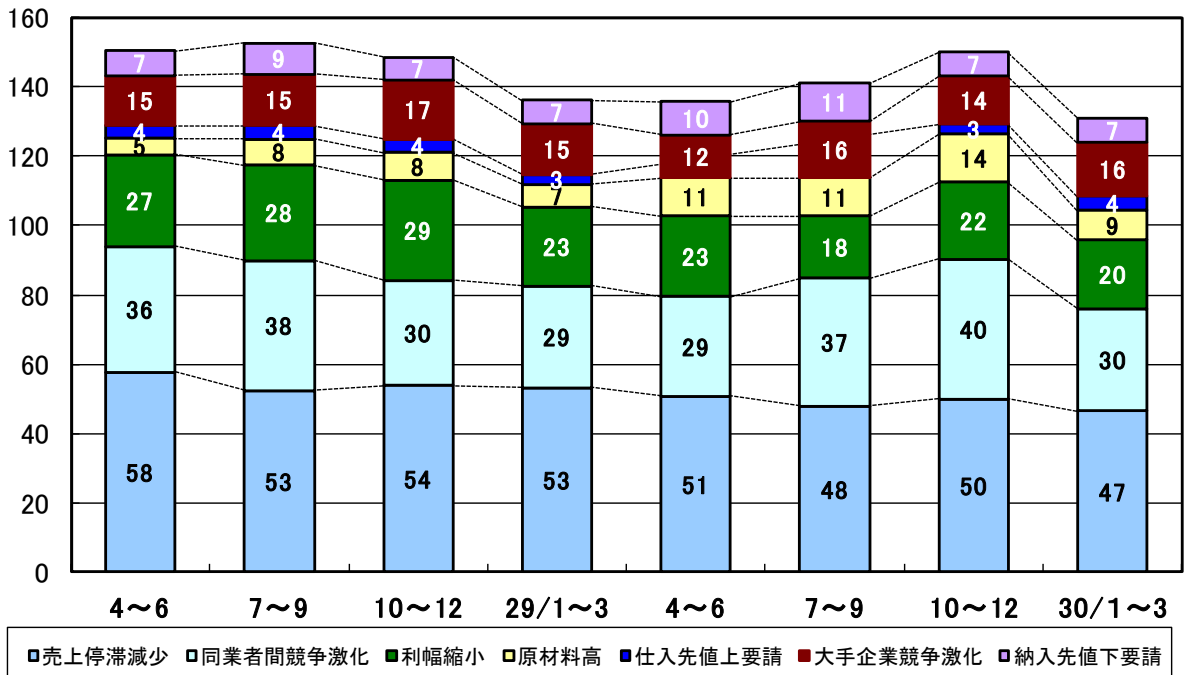
販売価格は18.9ポイント減の-14.4と大幅な下降へ転じて厳しさを強め、原材料価格は3.0ポイント減の8.6と上昇がやや弱まり落ち着きを見せている。原材料在庫数量は1.6ポイント減の0.8と前期並みとなっている。借入難易度は前期同様の容易な状況が続き、資金繰りは容易になってきている。

来期の業況は悪化幅が拡大すると予測される。売上額は減少幅が大きく拡大するものと思われる。受注残は大きく減少し、収益も減少する見込みである。また、来期の販売価格は下降傾向が一服し、原材料価格は横這いになるものと思われる。原材料在庫数量は前期並みの水準で、資金繰りは容易さがやや増す見込みである。

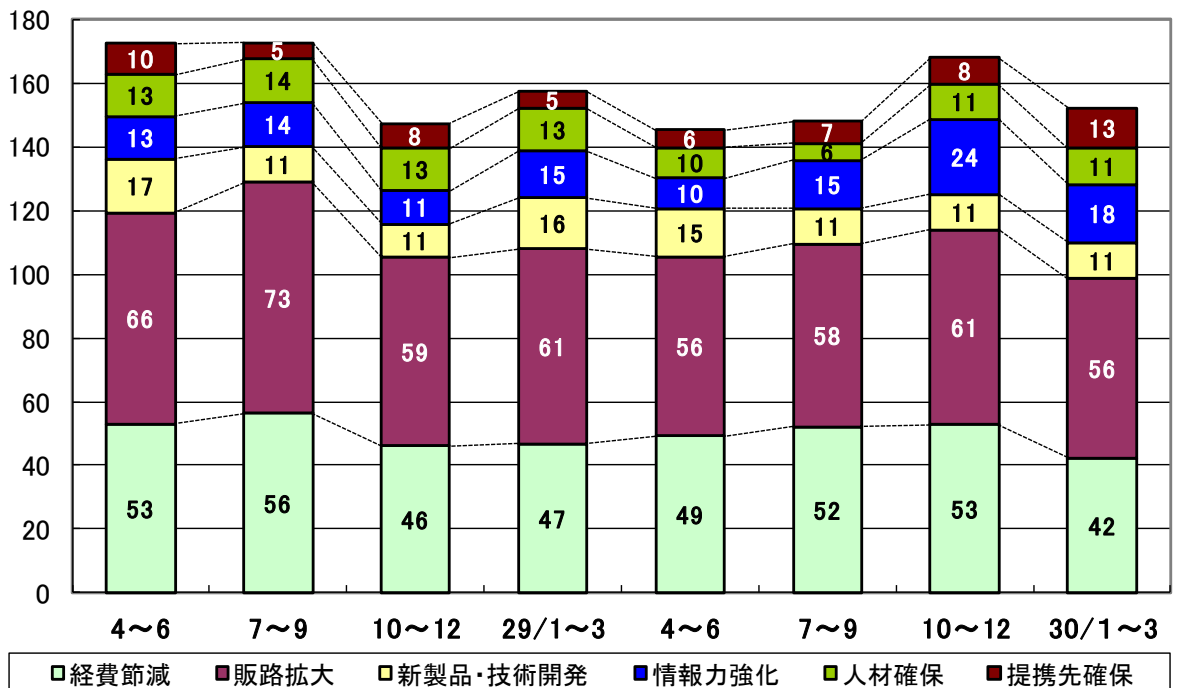
経営上の問題点は、「同業者間の競争の激化」が43.8%で1位、「売上の停滞・減少」、「利幅の縮小」がともに37.5%で2位となっている。「大手企業との競争激化」25.0%、「人件費の増加」12.5%は、この2年間で最も高い数値となっている。

重点経営施策は、「販路を広げる」が81.3%で1位、「経費を節減する」が31.3%で2位、「情報力を強化する」が25.0%で3位である。「提携先を見つける」18.8%、「工場・機械を増設・移転する」6.3%は、この2年間で最も高い数値となっている。

文京区製造業
経営上の問題点(%)



文京区製造業
重点経営施策(%)



小 売 業

業 況

小売業の業況は大幅に悪化幅が縮小しています。DI 値は、文京区では 10.2 ポイント増の-13.9、全都では 2 ポイント増の-20 である。文京区の各項目を見ると、売上額は 4.0 ポイント減の-15.6 で減少が一服し、収益は 1.9 ポイント増の-13.3 と減少幅がやや縮小しています。来期の業況は今期同様の厳しさが続くものと予測されます。売上額は減少幅が縮小し、収益は減少幅がやや拡大する見込みです。

価格・在庫動向

販売価格は 3.7 ポイント増の-3.3 と下降傾向が一服し、仕入価格は 13.1 ポイント増の 20.1 と上昇がかなり強まっている。在庫数量は 7.0 ポイント減の-0.9 と過剰から品薄に転じている。来期の販売価格は好転し、仕入価格は落ち着きを見せると予測される。在庫数量は横這いの見込みである。

資金繰り・借入金動向

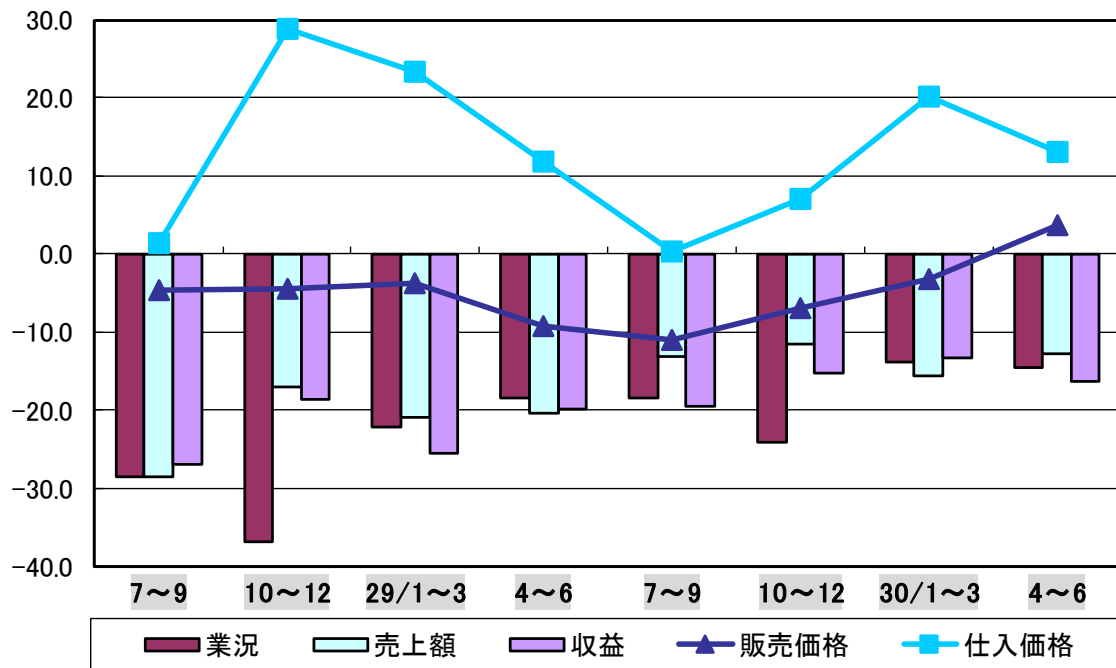
借入難易度は容易さが前期並みで、資金繰りは改善してきている。「借入をした／借入予定あり」と回答した企業の割合は 4.6 ポイント減の 25.0% である。来期の資金繰りは改善すると予測される。来期に「借入をした／借入の予定あり」と回答する企業の割合は 7.1 ポイント減の 17.9% の見込みである。

経営上の問題点・重点経営施策

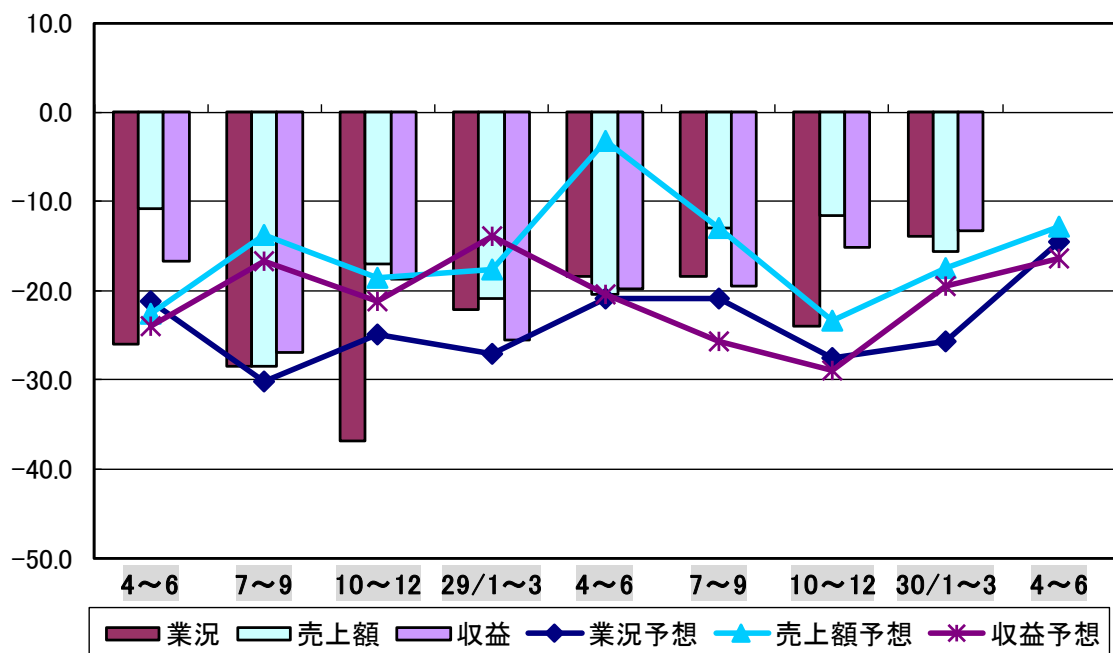
経営上の問題点は、「売上の停滞・減少」が 67.9% で 1 位、「同業者間の競争の激化」が 32.1% で 2 位、「大型店との競争の激化」が 25.0% で 3 位となっている。この 2 年間「売上の停滞・減少」の 1 位は変わらない。「売上の停滞・現象」67.9%、「取扱商品の陳腐化」7.1% は、この 2 年間で最も高い数値となっている。

重点経営施策は、「経費を節減する」が 50.0% で 1 位、「品揃えを改善する」が 42.9% で 2 位、「売れ筋商品を取り扱う」が 21.4% で 3 位となっている。「経費を節減する」50.0% は、この 2 年間で最も高い数値となっている。

文京区小売業 業況の推移(季調済)
(増加企業割合－減少企業割合)



文京区小売業 売上額・収益の予想と実績の推移(季調済)
(増加企業割合－減少企業割合)



業種別動向

(1) 衣服・呉服・身の回り品

衣服・呉服・身の回り品の業況は好調感が大きく後退している。DI値は、文京区では11.5ポイント減の0.6、全都では1ポイント増の-23である。文京区の各項目を見ると、売上額は18.4ポイント増の8.6と水面下を脱し、収益は17.1ポイント増の15.7と好転している。

販売価格は40.5ポイント増の32.4と非常に大きく上昇して好転し、仕入価格は33.2ポイント増の32.3と非常に大きく上昇して厳しい状況に転じている。在庫数量は34.5ポイント減の-0.9と極端に過剰から品薄へ転じている。借入難易度は容易さが縮小し、資金繰りは容易さが後退している。

来期の業況は、悪化幅が非常に大きく拡大することが予測される。売上額・収益はともに非常に大きく減少し水面下に落ち込む見込みである。来期の販売価格は大きく改善し上昇に転じて、仕入価格は非常に大きく上昇し、厳しい状況に転じるものと思われる。在庫数量は過剰感が非常に大きく改善され、資金繰りは容易さが後退する見込みである。

経営上の問題点は、「売上の停滞・減少」が85.7%で1位、「同業者間の競争の激化」、「大型店との競争の激化」、「取引先の減少」が28.6%で2位である。「売上の停滞・減少」85.7%は、この2年間で最も高い数値となっている。

重点経営施策は、「経費を節減する」が71.4%で1位で、「品揃えを改善する」が42.9%で2位、「仕入先を開拓・選別する」28.6%が3位である。「経費を節減する」71.4%は、この2年間で最も高い数値となっている。

(2) 飲食料品

飲食料品の業況は悪化幅が非常に大きく縮小している。DI値は、文京区では30.4ポイント増の-38.6、全都では2ポイント増の-21である。文京区の各項目を見ると、売上額は10.8ポイント減の-37.7と減少幅が大きく拡大し、収益は18.7ポイント減の-43.1とかなり減少を強めている。

販売価格は0.5ポイント減の-13.3と前期並の下降が続き、仕入価格は18.3ポイント増の-6.5と良好感に大きなかけりがみられる。在庫数量は15.3ポイント増の1.8と在庫過剰に転じている。借入難易度は厳しさが増し、資金繰りは苦しさがかなり強まっている。来期の業況は悪化幅が縮小するものと予測される。売上額は減少幅をやや強め、収益は横這いとなる見込みである。また、来期の販売価格は大きく上昇して厳しさが和らぎ、仕入価格は良好感にかげりがみられると思われる。在庫数量は品薄感がやや強まり、資金繰りは容易さが大きく改善する見込みである。

経営上の問題点は、「売上の停滞・減少」が71.4%で1位、「同業者間の競争の激化」、「大型店との競争の激化」が42.9%で2位である。

重点経営施策は、「品揃えを改善する」が57.1%で1位、「売れ筋商品を取り扱う」が42.9%で2位、「経費を節減する」が28.6%で3位である。

(3) 家電・家庭用機械

家電・家庭用機械の業況は大きく減少して低迷している。DI 値は、文京区では 16.6 ポイント減の-23.0、全都では 8 ポイント増の-15 である。文京区の各項目を見ると、売上額は 26.7 ポイント減の-23.0 と悪化に転じている。収益も 25.8 ポイント減の-25.4 と水面下に落ち込んでいる。

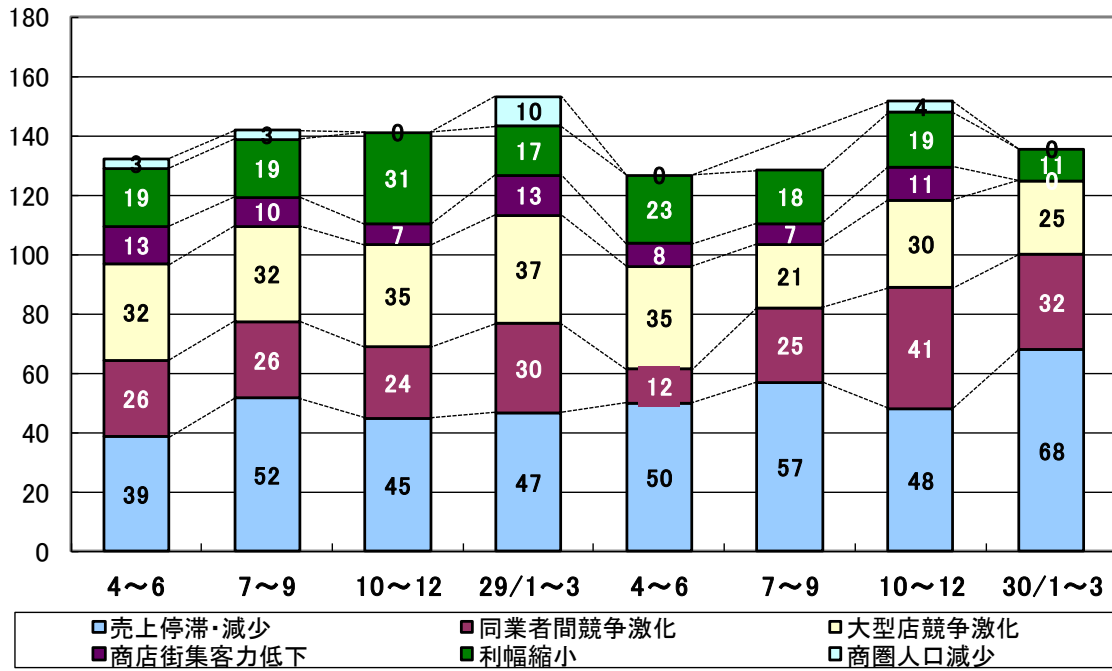
販売価格は 12.8 ポイント増の 5.8 と増加に転じ、仕入価格は 5.1 ポイント増の 1.3 と厳しい状況に転じている。在庫数量は 20.9 ポイント減の-25.7 と非常に大きく減少し品薄感が強まっている。借入難易度は前期同様変わらず、資金繰りはかなり苦しさが強まっている。

来期の業況は悪化幅が水面下ながら改善すると予測される。売上額、収益はともに減少が一服する見込みである。来期の販売価格は上昇がやや弱まり、一方で、仕入価格は横這いになるものと思われる。在庫数量は品薄感が改善する。資金繰りは幾分厳しさが和らぐ見込みである。

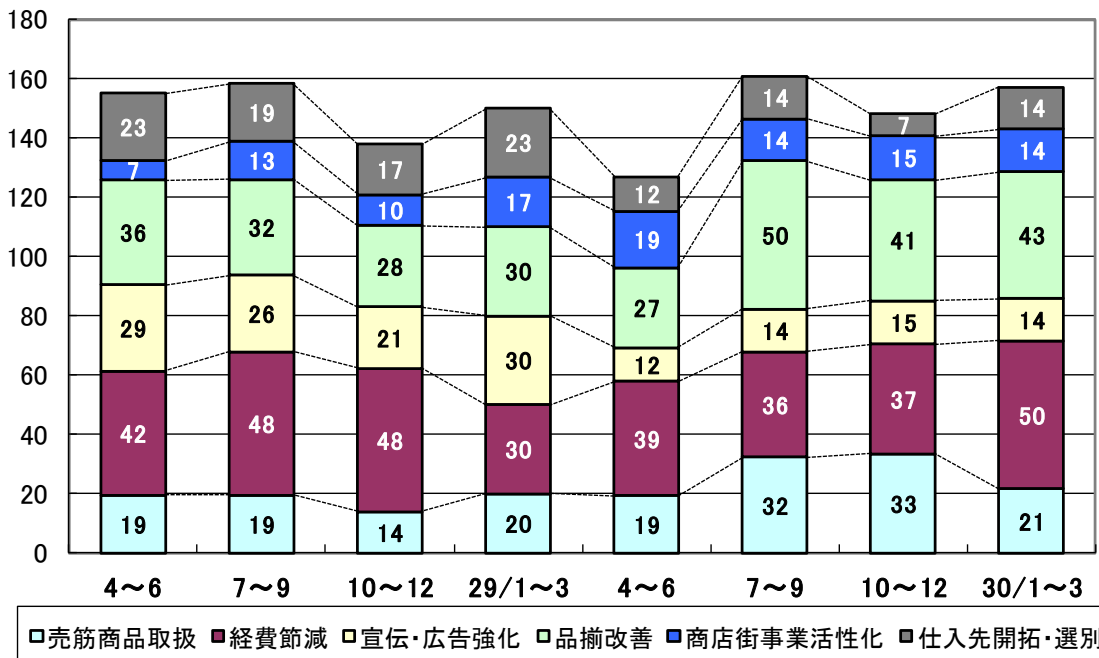
経営上の問題点は、「売上の停滞・減少」が 75.0%で 1 位、「同業者間の競争の激化」、「利幅の縮小」がいずれも 50.0%で 2 位である。「売上の低迷・減少」75.0%、「同業者間の競争の激化」50.0% は、この 2 年間で最も高い数値となっている。

重点経営施策は、「経費を節減する」が 50.0%で 1 位、「品揃えを改善する」、「売れ筋商品を取り扱う」がいずれも 25.0%で 2 位である。この 2 年間「経費を節減する」は常に 1 位である。

文京区小売業
経営上の問題点(%)



文京区小売業
重点経営施策(%)



サービス業

業況

サービス業の業況は大きく改善しプラスに転じています。DI 値は、文京区では 15.8 ポイント増の 4.5、全都では-1 ポイント減の-6 である。文京区の各項目を見ると、売上額は 14.5 ポイント増の 16.3 と増加幅が大きく改善しました。収益は 6.3 ポイント増の 0.7 と好転しています。来期の業況はかなり厳しさを強めマイナスに転じるものと予測されます。売上額は増加傾向をかなり強め、収益は増加幅を拡大する見込みです。

価格動向

料金価格は 1.6 ポイント増の-2.0 と横這いで、材料価格は 15.8 ポイント増の 19.7 と大幅に上昇が強まっている。来期の料金価格は上昇に転じ、材料価格は落ち着きを見せる見込みである。

資金繰り・借入金動向

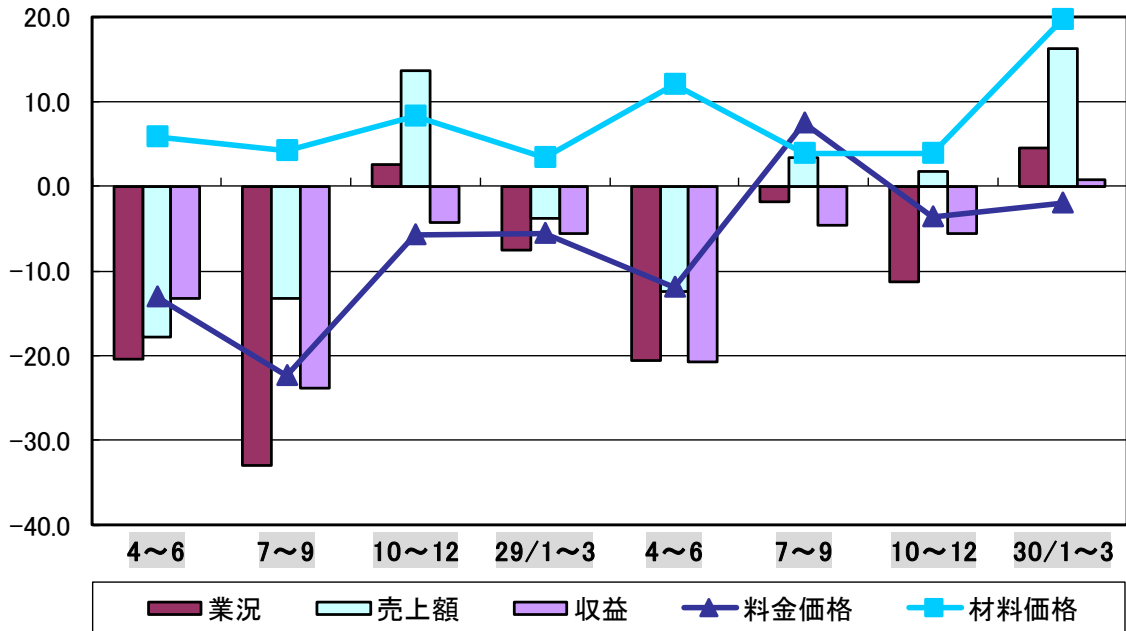
借入難易度は容易になり、資金繰りは容易さが横這いとなっている。「借入をした／借入の予定あり」と回答した企業の割合は、6.7 ポイント減の 33.3% である。来期の資金繰りは容易さが大きく改善し窮屈感を脱すると予測される。来期に「借入をした／借入の予定あり」と回答する企業の割合は、14.8 ポイント減で 18.5% の見込みである。

経営上の問題点・重点経営施策

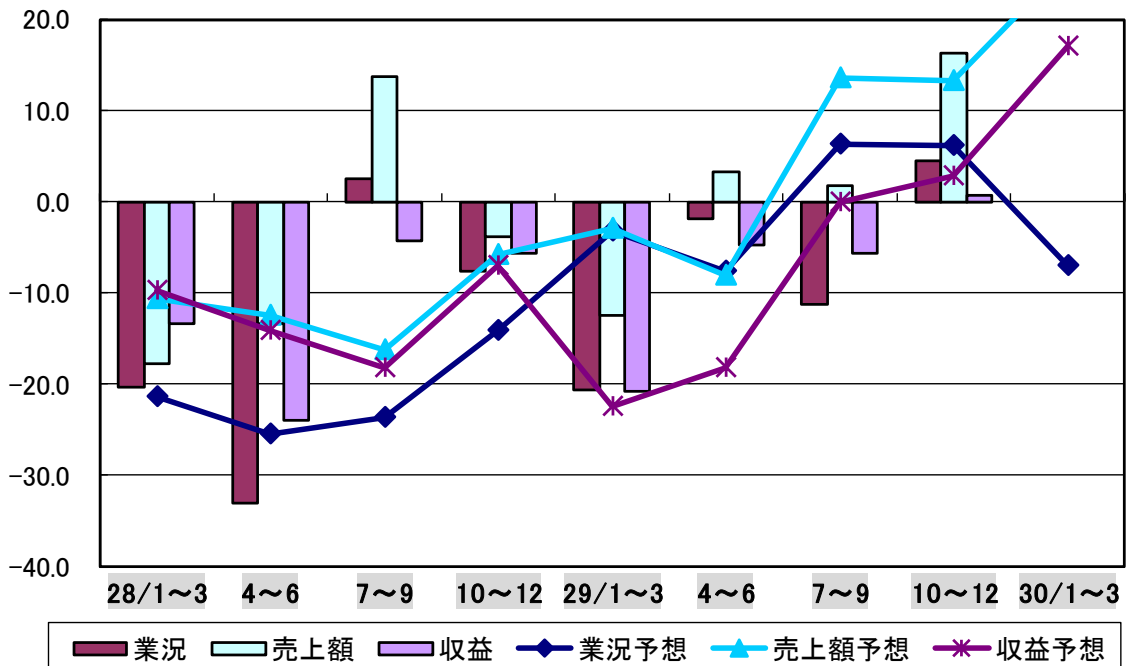
経営上の問題点は、「売上の停滞・減少」が 40.7% で 1 位、「人手不足」が 33.3% で 2 位、「同業者間の競争の激化」が 29.6% で 3 位である。「人手不足」33.3%、「技術力の不足」11.1% は、この 2 年間で最も高い数値となっている。

重点経営施策は、「販路を広げる」が 48.1% で 1 位、「経費を節減する」が 33.3% で 2 位、「人材を確保する」が 25.9% で 3 位となっている。この 2 年間「販路を広げる」の 1 位、「経費を節減する」の 2 位は変わらない。「新しい事業を始める」14.8%、「店舗・設備を改装する」7.4%、「機械化を推進する」3.7% は、この 2 年間で最も高い数値となっている。

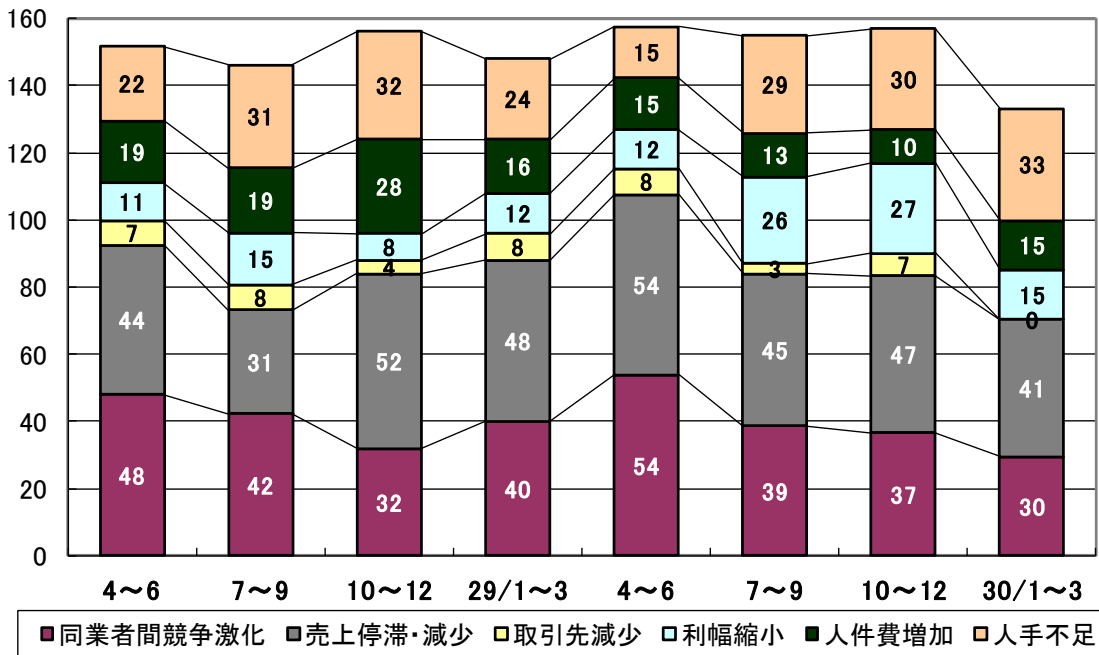
文京区サービス業 景況の推移(季調済)
(増加企業割合－減少企業割合)



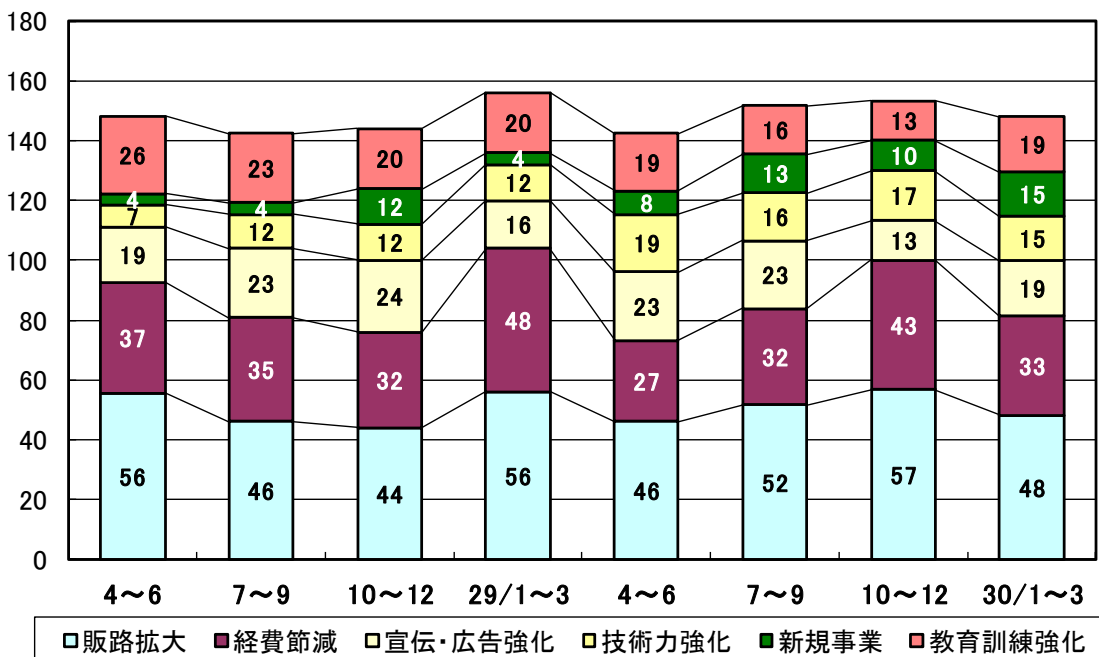
文京区サービス業 売上額・収益の予想と実績の推移(季調済)
(増加企業割合－減少企業割合)



文京区サービス業
経営上の問題点(%)



文京区サービス業
重点経営施策(%)



卸売業

業況

卸売業の業況は好調感が前期を若干上回っている。DI 値は、文京区では 3.9 ポイント増の 21.6、全都では 1 ポイント増の -6 である。文京区の各項目を見ると、売上額は 7.5 ポイント減の 21.7 と増加傾向が後退し、収益は 7.9 ポイント増の 16.1 と増加幅が拡大している。来期の業況は好調感がやや後退するものと予測される。売上額は増加傾向が大きく後退し、収益は増加幅が拡大する見込みである。

価格・在庫動向

販売価格は 26.2 ポイント増の 14.9 と非常に大きく上昇して好転し、仕入価格は 2.5 ポイント減の 12.4 と上昇が弱まり落ち着きを見せている。在庫数量は 10.8 ポイント増の 12.4 と大きく在庫が積み増されている。来期の販売価格は上昇幅が大きく縮小し、仕入価格は上昇がやや弱まるものと予測される。在庫数量は大きく減少し過剰から品薄へと転じる見込みである。

資金繰り・借入金動向

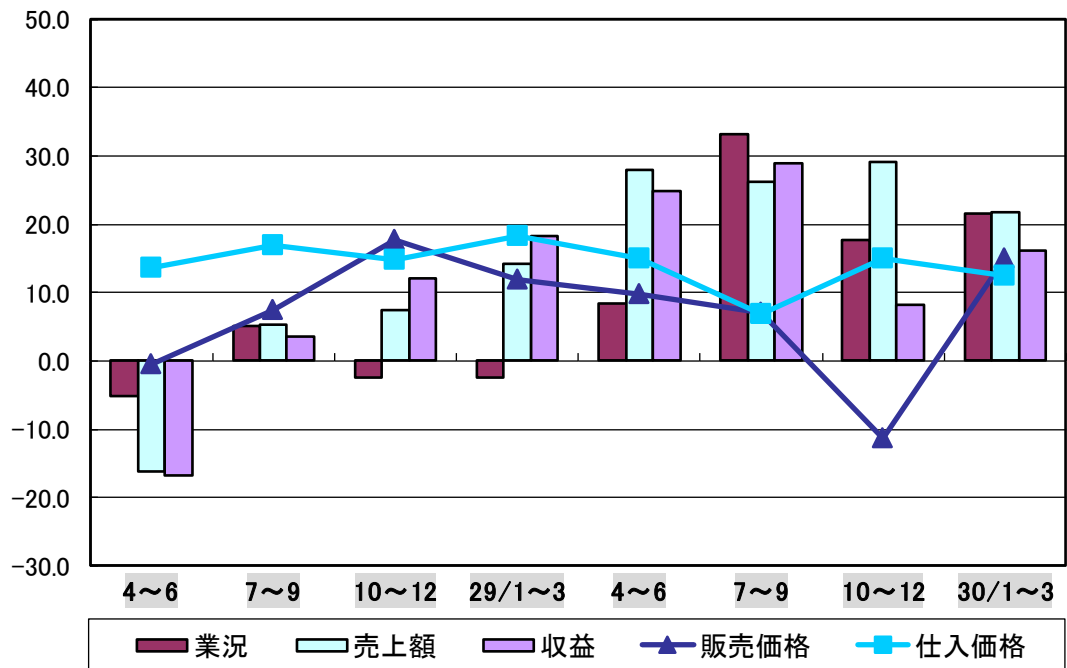
借入難易度は容易さがわずかに縮小している。資金繰りは容易さが横這いである。「借入をした／借入の予定あり」と回答した企業の割合は、2.4 ポイント減の 50.0% である。来期の資金繰りは大きく改善し窮屈感を脱する見込みである。来期に「借入をした／借入の予定あり」と回答する企業の割合は、5.0 ポイント増の 55.0% の見込みである。

経営上の問題点・重点経営施策

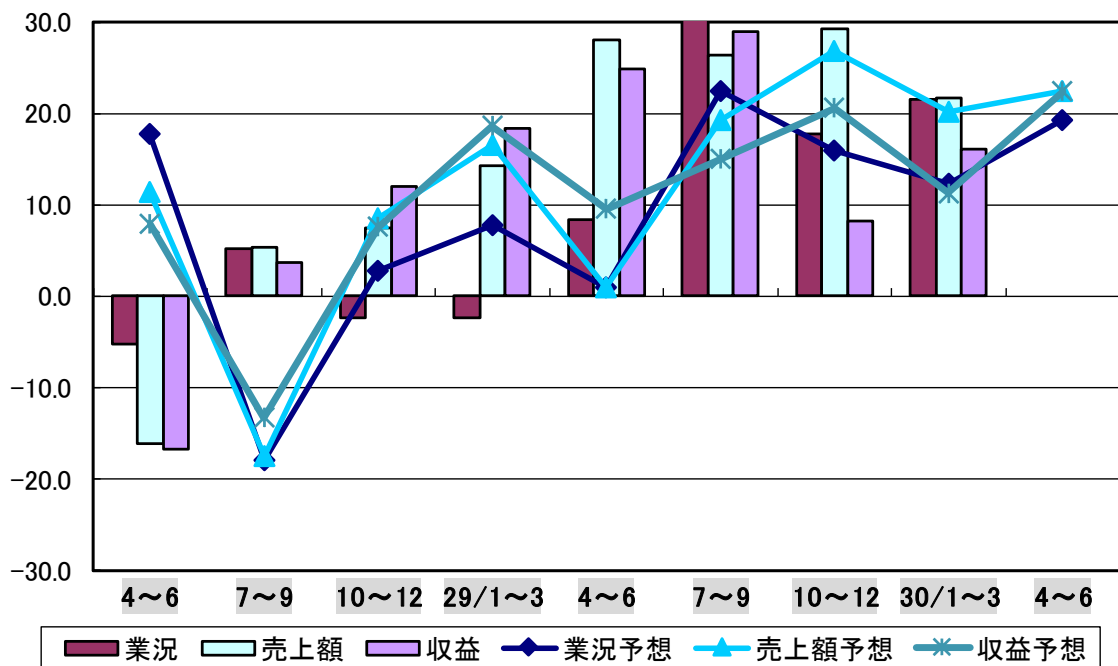
経営上の問題点は、「同業者間の競争の激化」が 45.0% で 1 位、「売上の停滞・減少」、「販売商品の不足」、「取引先の減少」が 15.0% で 2 位となっている。「取引先の減少」15.0% は、この 2 年間で最も高い数値となっている。

重点経営施策は、「販路を広げる」が 75.0% で 1 位、「経費を節減する」が 45.0% で 2 位、「品揃えを充実する」が 30.0% で 3 位となっている。「品揃えを充実する」30.0%、「人材を確保する」20.0% は、こお 2 年間で最も高い数値となっている。

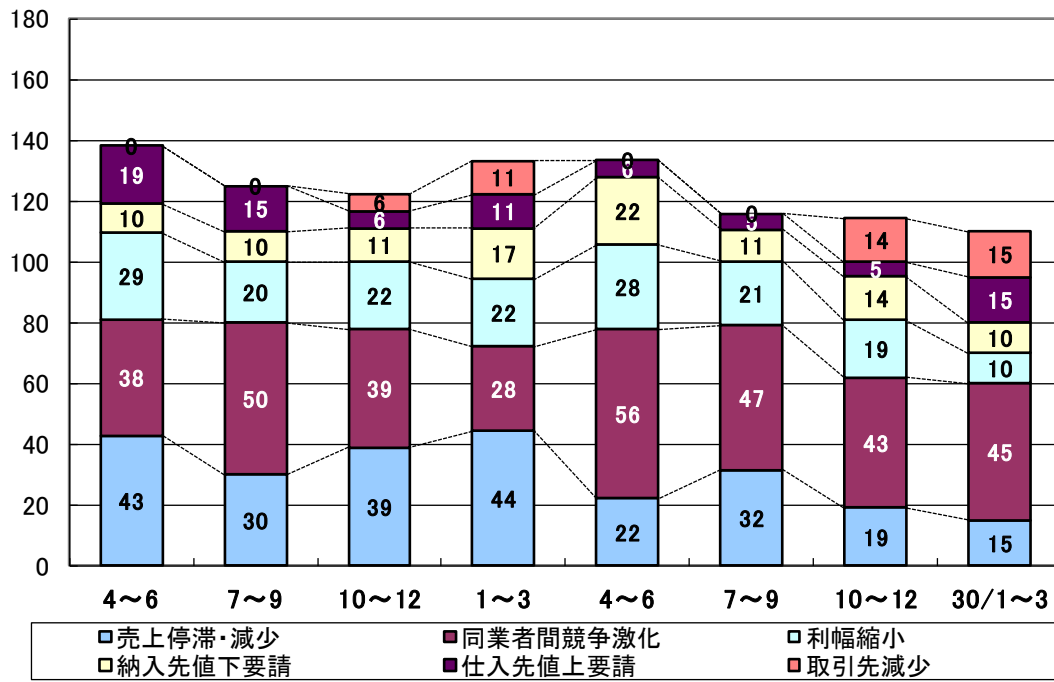
文京区卸売業 業況の推移(季調済)
(増加企業割合－減少企業割合)



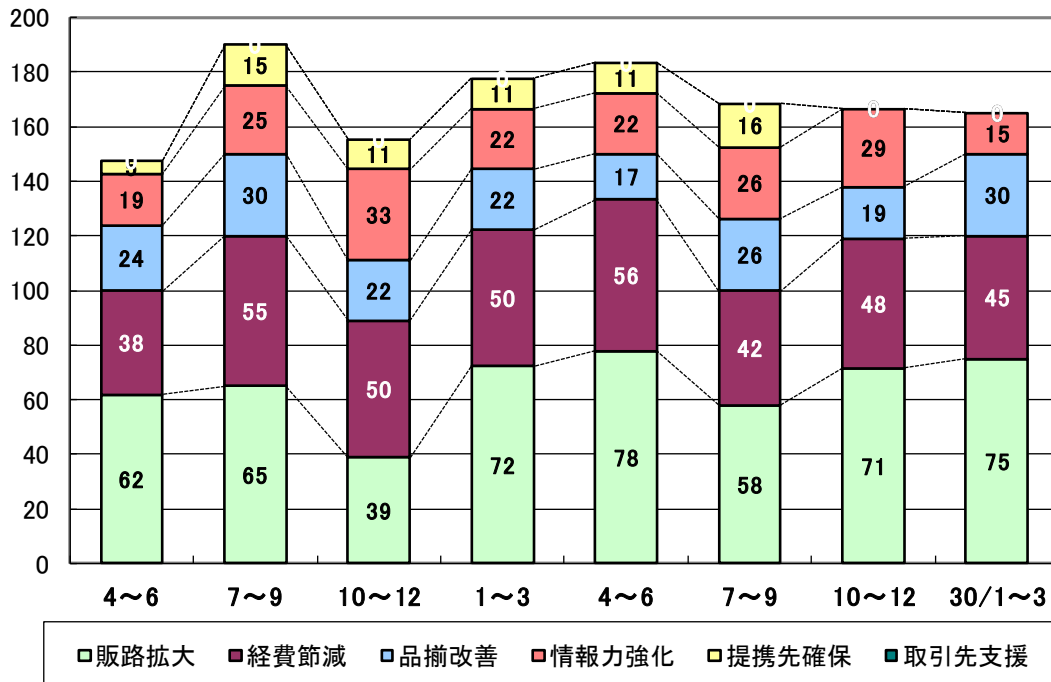
文京区卸売業 売上額・収益の予想と実績の推移(季調済)
(増加企業割合－減少企業割合)



文京区卸売業
経営上の問題点(%)



文京区卸売業
重点経営施策(%)



不動産業

業況

不動産業の業況は前期並みで堅調である。DI 値は、文京区では 1.1 ポイント増の 14.6、全都では 3 ポイント増の 11 である。文京区の各項目を見ると、売上額は 2.7 ポイント減の 16.7 とやや悪化し、収益は 8.4 ポイント減の 11.8 と好調感が縮小している。来期の業況は好調感が縮小すると予測される。売上額・収益は増加傾向が大きく後退する見込みである。

価格・在庫動向

販売価格は 1.7 ポイント減の 19.6 と横這い、仕入価格は 9.3 ポイント減の 14.4 と上昇が大きく弱まっている。在庫数量は 3.7 ポイント減の 4.4 と過剰感がやや緩和している。来期の販売価格は上昇幅が非常に大きく縮小し、仕入価格は上昇がかなり弱まるものと予測される。在庫数量は今期並の過剰感が続く見込みである。

資金繰り・借入金動向

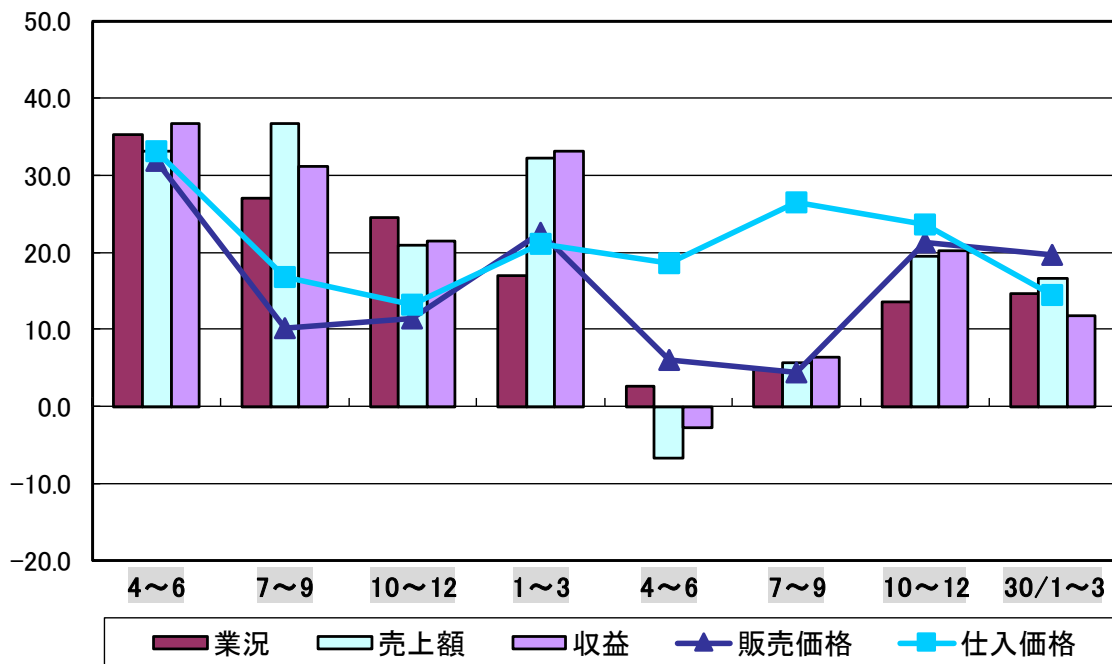
借入難易度は横這いで、資金繰りは容易さが後退している。「借入をした／借入の予定あり」と回答した企業の割合は、17.6 ポイント減の 28.6% である。来期の資金繰りは厳しい状況に転じると予測される。来期に「借入をした／借入の予定あり」と回答する企業の割合は増減なしの 28.6% と見込まれる。

経営上の問題点・重点経営施策

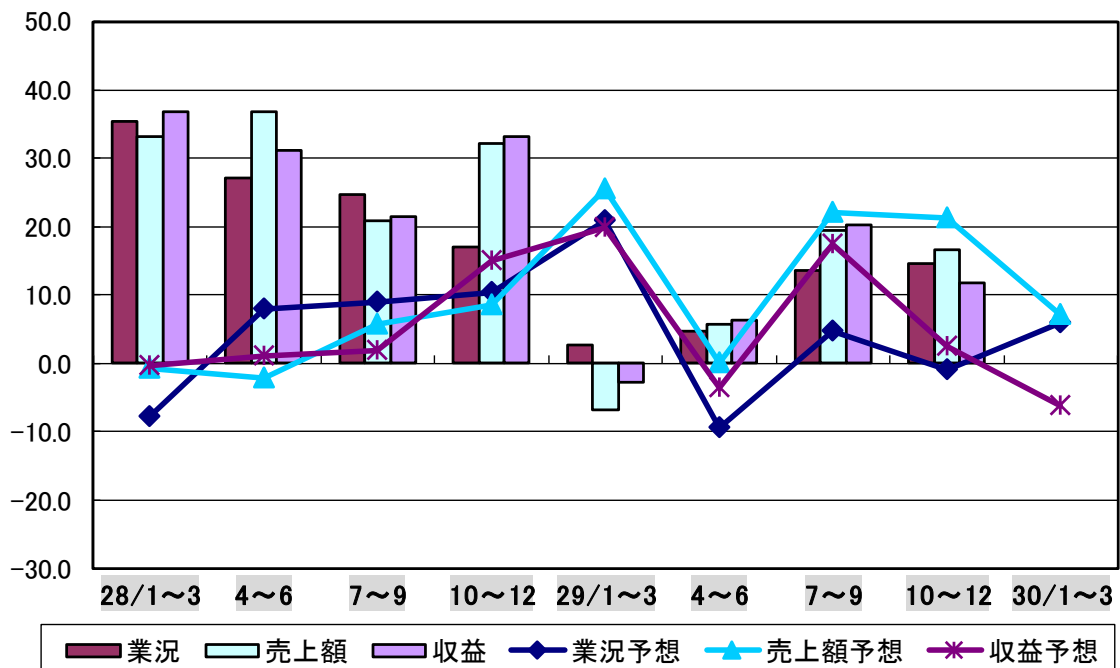
経営上の問題点は、「利幅の縮小」、「商品物件の不足」が 35.7% でいずれも 1 位、「売上の停滞・減少」、「商品物件の高騰」がいずれも 21.4% で 2 位となっている。「利幅の縮小」35.7% は、この 2 年間で最も高い数値となっている。

重点経営施策は、「販路を広げる」が 42.9% で 1 位、「宣伝・広告を強化する」、「情報力を強化する」、「提携先を見つける」が 21.4% で 2 位となっている。「機械化を推進する」、「労働条件を改善する」7.1% は、この 2 年間で初めて登場した。

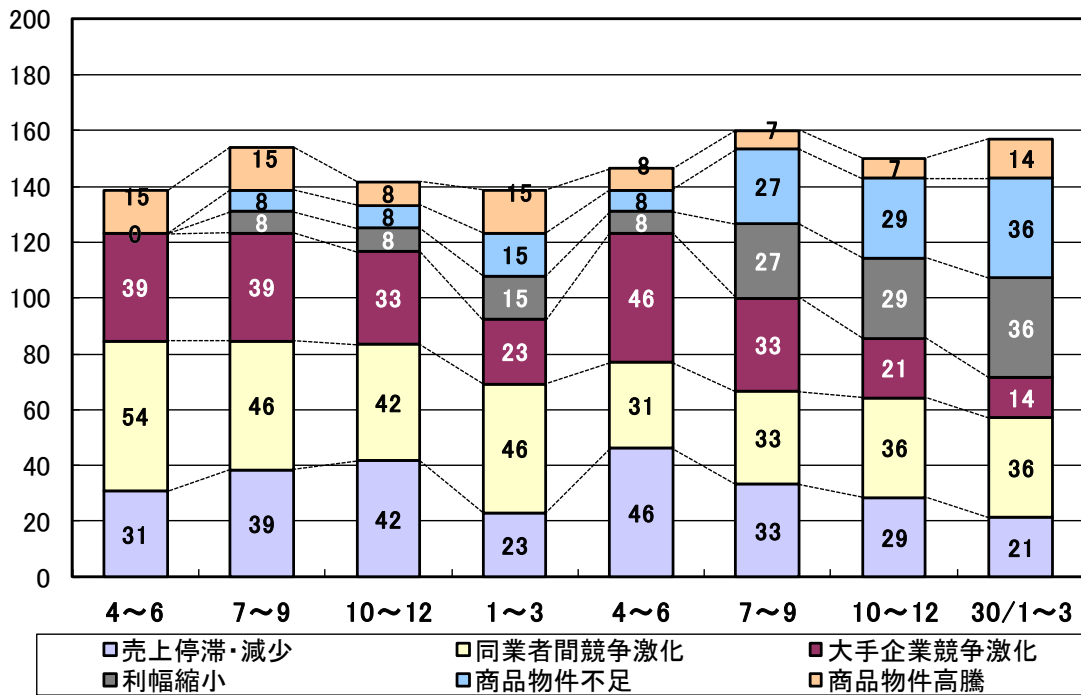
文京区不動産業 業況の推移(季調済)
(増加企業割合-減少企業割合)



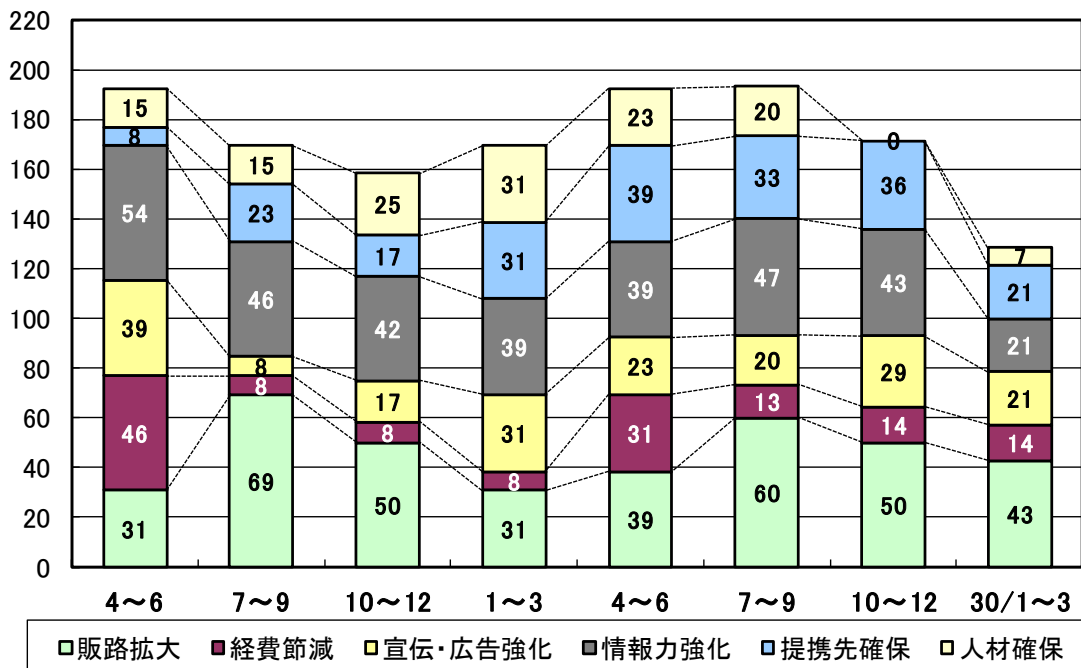
文京区不動産業 売上額・収益の予想と実績の推移(季調済)
(増加企業割合-減少企業割合)



文京区不動産業
経営上の問題点(%)



文京区不動産業
重点経営施策(%)



製造業

[今期の景況]

	全体		出版・製本業		出版、印刷、製版、製本業		印刷業・製版業		繊維工業、衣服・その他の繊維製品		精密機械器具	
	文京区	全都	文京区	全都	文京区	全都	文京区	全都	文京区	全都	文京区	全都
業況	-5	-2	-13	-12	-10	-21	-7	-25	-14	-9	-34	14
売上額	-3	0	0	-6	-5	-15	-10	-18	-30	-8	-29	16
受注残	-1	1	0	-9	-2	-14	-5	-16	-3	-8	-11	18
収益	-7	-2	-6	-10	-7	-15	-10	-17	-24	-14	-26	11
販売価格	-2	0	1	-5	-6	-11	-14	-13	-7	2	-4	4
原材料価格	14	19	8	7	9	9	9	9	-1	21	19	22
原材料在庫	-1	2	4	0	3	-1	1	-1	-3	4	-3	0
資金繰り	4	-8	7	-13	4	-17	2	-18	-11	-11	-19	-1
雇 残業時間	-3	4	-11	-5	-21	-4	-31	-3	0	1	25	10
用 人手	-10	-14	-6	-10	-3	-10	0	-11	0	-9	-25	-18
同 売上額	-1	2	-11	-15	-9	-17	-6	-18	0	-7	-25	23
期 収益	-9	-1	-17	-18	-15	-16	-13	-15	0	-9	-25	17
比												
経営上の問題点												
① 売上の停滞・減少	47	36	72	57	56	49	38	47	67	39	75	30
② 同業者間の競争の激化	30	28	28	41	35	41	44	41	67	27	50	29
③ 利幅の縮小	20	19	11	23	24	22	38	22	-	19	25	19
④ 大手企業との競争の激化	16	9	11	10	18	13	25	14	33	9	-	8
⑤ 人手不足	16	18	17	12	12	13	6	13	-	13	-	20
重点経営施策												
① 販路を広げる	56	58	67	63	74	64	81	65	67	59	50	54
② 経費を削減する	42	43	56	56	44	50	31	47	67	41	50	39
③ 情報力を強化する	18	16	11	25	18	20	25	17	33	14	25	18
④ 提携先を見つける	13	8	-	7	9	7	19	6	-	6	25	10
⑤ 人材を確保する	11	17	22	14	12	10	-	9	-	14	-	22
借入の難易度	0	0	-25	-14	-7	-8	14	-6	-33	-6	-25	4

[来期の景況見通し]

業況	-2	0	-6	-10	-9	-21	-15	-24	-12	-10	-10	14
売上額	-7	3	-4	-9	-14	-14	-26	-15	-28	1	4	18
受注残	-4	2	-1	-11	-10	-15	-19	-16	1	-4	-16	18
収益	-13	-1	-5	-9	-11	-17	-19	-20	-33	-6	9	10
販売価格	-2	0	-7	-8	-10	-11	-14	-12	-2	3	-1	2
原材料価格	16	16	12	6	10	7	7	8	3	20	18	20
原材料在庫	-1	1	-2	-1	-1	-2	1	-2	-3	1	1	0
資金繰り	3	-8	3	-17	4	-19	5	-19	-13	-9	-22	-3
雇 残業時間	-7	2	-17	-10	-21	-5	-25	-3	0	0	25	8
用 人手	-9	-13	-6	-7	-3	-9	0	-10	0	-8	-25	-21

* 季節変動調整済 DI 値を表示している項目。業況、売上額、受注残、収益、販売価格、原材料価格、原材料在庫、資金繰り

* 単純 DI 値を表示している項目。雇用面、同期比、借入の難易度

* 企業割合 (%) を表示している項目。経営上の問題点、重点経営施策

小売業

[今期の景況]

	全体		飲食料品		衣服、呉服、身の回り品		家電・家庭用機械品	
	文京区	全都	文京区	全都	文京区	全都	文京区	全都
業況	-14	-20	-39	-21	1	-23	-24	-15
売上額	-16	-15	-38	-13	9	-20	-23	-14
収益	-13	-17	-43	-16	16	-20	-25	-13
販売価格	-3	2	-13	4	32	-3	6	-1
仕入価格	20	13	-7	15	32	2	1	6
在庫	-1	3	2	1	-1	10	-26	1
資金繰り	-13	-16	-24	-15	11	-16	-23	-14
雇用								
残業時間	-7	0	0	2	0	-2	-25	0
人手	-14	-8	-14	-11	14	-2	-50	-9
同期比								
売上額	-18	-15	-29	-12	-29	-26	-25	-14
収益	-18	-18	-29	-17	-29	-27	-25	-16
販売価格	7	4	0	9	14	-4	0	0
経営上の問題点								
① 売上の停滞・減少	68	43	71	39	86	51	75	44
② 同業者間の競争の激化	32	29	43	26	29	32	50	26
③ 大型店との競争の激化	25	30	43	34	29	29	25	41
④ 取引先の減少	11	6	-	4	29	8	-	8
⑤ 利幅の縮小	11	13	-	12	-	9	50	14
重点経営施策								
① 経費を節減する	50	43	29	41	71	36	50	35
② 品揃えを改善する	43	31	57	31	43	41	25	26
③ 売れ筋商品を取り扱う	21	21	43	23	-	28	25	19
④ 商店街事業を活性化させる	14	16	14	16	14	18	-	20
⑤ 仕入先を開拓・選別する	14	7	14	8	29	9	-	7
借入の難易度	4	-8	-20	-5	33	-13	0	-5

[来期の景況見通し]

業況	-15	-18	-33	-17	-20	-20	-19	-12
売上額	-13	-12	-42	-11	-16	-11	-19	-14
収益	-16	-13	-42	-13	-19	-13	-21	-12
販売価格	4	1	0	2	11	-5	2	-1
仕入価格	13	10	-1	12	2	0	0	4
在庫	-2	2	-3	1	8	6	-24	1
資金繰り	-6	-14	-8	-13	10	-14	-20	-14
雇用								
残業時間	-7	-1	0	0	0	-2	-25	-2
人手	-11	-8	-14	-10	0	-2	0	-9

* 季節変動調整済 DI 値を表示している項目。業況、売上額、収益、販売価格、仕入価格、在庫、資金繰り

* 単純 DI 値を表示している項目。雇用面、同期比、借入の難易度

* 企業割合 (%) を表示している項目。経営上の問題点、重点経営施策

サービス業

[今期の景況]

		全体	
		文京区	全都
業況		5	-6
売上額		16	-3
収益		1	-5
料金価格		-2	1
材料価格		20	14
資金繰り		-9	-7
雇用	残業時間	-4	3
	人手	-26	-23
同期比	売上額	26	-3
	収益	0	-7
経営上の問題点	① 売上の停滞・減少	41	33
	② 人手不足	33	26
	③ 同業者間の競争の激化	30	40
	④ 人件費の増加	15	14
	⑤ 利幅の縮小	15	13
重点経営施策	① 販路を広げる	48	41
	② 経費を節減する	33	38
	③ 人材を確保する	26	24
	④ 教育訓練を強化する	19	12
	⑤ 宣伝・広告を強化する	19	22
借入の難易度		9	0

[来期の景況見通し]

業況		-7	-4
売上額		26	0
収益		17	-1
料金価格		3	0
材料価格		13	10
資金繰り		3	-7
雇用	残業時間	7	2
	人手	-30	-23

* 季節変動調整済 DI 値を表示している項目。業況、売上額、収益、料金価格、材料価格、資金繰り

* 単純 DI 値を表示している項目。雇用面、同期比、借入の難易度

* 企業割合 (%) を表示している項目。経営上の問題点、重点経営施策

卸売業

[今期の景況]

		全体	
		文京区	全都
業況		22	-6
売上額		22	-3
収益		16	-3
販売価格		15	4
仕入価格		12	18
在庫		12	4
資金繰り		0	-8
雇用	残業時間	-10	1
	人手	-5	-12
同期比	売上額	20	1
	収益	20	-1
	販売価格	10	7
経営上の問題点	① 同業者間の競争の激化	45	42
	② 取引先の減少	15	10
	③ 仕入先からの値上げ要請	15	8
	④ 販売商品の不足	15	5
	⑤ 売上の停滞・減少	15	39
重点経営施策	① 販路を広げる	75	65
	② 経費を節減する	45	44
	③ 品揃えを充実する	30	19
	④ 人材を確保する	20	16
	⑤ 情報力を強化する	15	20
	借入の難易度	17	2

[来期の景況見通し]

業況		19	-2
売上額		12	4
収益		22	3
販売価格		1	4
仕入価格		8	15
在庫		-1	2
資金繰り		10	-9
雇用	残業時間	-15	0
	人手	-5	-11

* 季節変動調整済 DI 値を表示している項目。業況、売上額、収益、販売価格、仕入価格、在庫、資金繰り

* 単純 DI 値を表示している項目。雇用面、同期比、借入の難易度

* 企業割合 (%) を表示している項目。経営上の問題点、重点経営施策

不動産業

[今期の景況]

		全体	
		文京区	全都
業況		15	11
売上額		17	13
収益		12	12
販売価格		20	14
仕入価格		14	21
在庫		4	-10
資金繰り		6	3
雇用	残業時間	0	2
	人手	-21	-9
同期比	売上額	7	14
	収益	0	11
経営上の問題点	① 利幅の縮小	36	16
	② 同業者間の競争の激化	36	41
	③ 商品物件の不足	21	32
	④ 売上の停滞・減少	21	18
	⑤ 商品物件の高騰	14	22
重点経営施策	① 販路を広げる	43	33
	② 提携先を見つける	21	11
	③ 情報力を強化する	21	50
	④ 宣伝・広告を強化する	21	29
	⑤ 経費を節減する	14	30
借入の難易度		-15	7

[来期の景況見通し]

業況		6	10
売上額		7	11
収益		-6	9
販売価格		1	9
仕入価格		4	15
在庫		3	-8
資金繰り		-4	3
雇用	残業時間	0	0
	人手	-21	-9

* 季節変動調整済 DI 値を表示している項目。業況、売上額、収益、販売価格、仕入価格、在庫、資金繰り

* 単純 DI 値を表示している項目。雇用面、同期比、借入の難易度

* 企業割合 (%) を表示している項目。経営上の問題点、重点経営施策

製造業

中小企業景況調査 転記表 No.1

平成30年1～3月期

地域名：文京区

中分類：業種合計

注：各項目の右側は、前期調査における予想（計画）値です。

項目	調査期		28年		28年		28年		29年		29年		29年		30年		対 前期比	30年 4月～6月期	
	4月～6月期	7月～9月期	10月～12月期	1月～3月期	4月～6月期	7月～9月期	10月～12月期	1月～3月期	4月～6月期	7月～9月期	10月～12月期	1月～3月期	4月～6月期	7月～9月期	10月～12月期	1月～3月期			
業況	良い	13.3	10.5	19.2	12.3	13.2	17.6	16.0	13.3	19.2	16.2	18.1	15.7	20.8	17.1	21.1	14.3		21.4
	普通	57.8	63.9	47.5	61.8	53.9	58.1	54.7	54.7	56.1	55.4	56.9	61.4	50.0	62.9	57.8	54.3		57.2
	悪い	28.9	25.6	33.3	25.9	32.9	24.3	29.3	32.0	24.7	28.4	25.0	22.9	29.2	20.0	21.1	31.4		21.4
	D・I	-15.6	-15.1	-14.1	-13.6	-19.7	-6.7	-13.3	-18.7	-5.5	-12.2	-6.9	-7.2	-8.4	-2.9	0.0	-17.1		0.0
	修正値	-19.6	-17.3	-15.5	-15.0	-18.1	-11.1	-17.7	-19.7	-9.5	-13.6	-9.1	-7.8	-7.9	-7.9	-4.7	-17.4	3.2	-2.4
	傾向値	-15.5		-14.9		-15.2		-15.8		-14.4		-12.3		-9.9		-6.9			
売上額	増加	20.5	12.5	12.8	14.5	10.5	10.3	16.0	9.2	8.2	12.2	17.8	12.3	15.3	15.1	21.1	11.1		14.1
	変らず	55.4	64.8	50.0	60.2	59.2	62.8	53.3	69.7	60.3	60.8	56.2	63.0	55.5	67.1	59.2	61.1		66.2
	減少	24.1	22.7	37.2	25.3	30.3	26.9	30.7	21.1	31.5	27.0	26.0	24.7	29.2	17.8	19.7	27.8		19.7
	D・I	-3.6	-10.2	-24.4	-10.8	-19.8	-16.6	-14.7	-11.9	-23.3	-14.8	-8.2	-12.4	-13.9	-2.7	1.4	-16.7		-5.6
	修正値	-7.7	-10.6	-23.2	-12.5	-19.9	-17.8	-17.3	-14.8	-25.0	-15.1	-7.9	-12.5	-14.0	-4.1	-2.8	-18.7	11.2	-6.7
	傾向値	-9.1		-9.2		-12.1		-14.8		-18.1		-18.5		-15.8		-13.0			
受注残	増加	12.2	6.9	11.7	12.2	10.7	5.2	13.5	9.3	8.3	13.7	9.7	9.7	11.4	6.9	17.1	7.1		8.6
	変らず	67.1	73.6	59.7	62.2	61.3	76.6	54.1	70.7	65.3	61.6	68.1	70.9	64.3	79.2	70.0	71.5		81.4
	減少	20.7	19.5	28.6	25.6	28.0	18.2	32.4	20.0	26.4	24.7	22.2	19.4	24.3	13.9	12.9	21.4		10.0
	D・I	-8.5	-12.6	-16.9	-13.4	-17.3	-13.0	-18.9	-10.7	-18.1	-11.0	-12.5	-9.7	-12.9	-7.0	4.2	-14.3		-1.4
	修正値	-11.6	-12.8	-16.6	-14.8	-16.1	-14.3	-22.0	-13.6	-19.9	-11.9	-13.0	-10.3	-12.1	-7.6	-1.4	-16.5	10.7	-3.5
	傾向値	-10.8		-10.3		-11.8		-14.3		-16.6		-17.3		-16.2		-12.7			
収益	増加	14.5	12.5	14.1	12.0	7.9	11.5	12.0	9.2	9.6	14.9	16.4	11.0	15.3	12.3	14.1	11.1		8.5
	変らず	60.2	64.8	52.6	62.7	64.5	66.7	57.3	67.1	61.6	58.1	58.9	64.3	56.9	69.9	67.6	61.1		70.4
	減少	25.3	22.7	33.3	25.3	27.6	21.8	30.7	23.7	28.8	27.0	24.7	24.7	27.8	17.8	18.3	27.8		21.1
	D・I	-10.8	-10.2	-19.2	-13.3	-19.7	-10.3	-18.7	-14.5	-19.2	-12.1	-8.3	-13.7	-12.5	-5.5	-4.2	-16.7		-12.6
	修正値	-16.6	-11.7	-18.0	-15.2	-17.7	-12.2	-21.7	-16.1	-22.8	-13.3	-8.8	-13.8	-10.6	-7.2	-6.9	-17.5	3.7	-13.1
	傾向値	-13.0		-13.4		-14.4		-16.2		-18.2		-17.8		-15.6		-12.9			
価格動向	販売価格	-3.6	-6.8	-6.5	-8.4	-7.9	-6.4	0.0	-7.9	-1.3	0.0	-2.7	-1.3	-5.5	-1.3	1.4	-5.5		0.0
	修正値	-5.7	-7.5	-7.0	-9.9	-5.8	-7.5	-3.7	-6.4	-3.9	-2.1	-3.4	-3.7	-3.1	-2.9	-1.6	-3.8	1.5	-2.0
	傾向値	-4.1		-5.1		-5.5		-5.1		-4.2		-3.5		-2.7		-2.2			
	原材料価格	15.7	12.5	9.0	15.7	5.3	9.0	8.0	7.9	17.8	12.2	11.0	15.1	12.5	10.9	12.7	11.1		16.9
	修正値	15.9	11.2	9.7	16.5	8.4	9.9	9.2	10.3	15.2	11.4	10.2	14.1	14.0	10.2	14.0	12.2	0.0	16.4
	傾向値	17.8		14.8		12.4		10.3		9.8		10.3		11.4		12.9			
在庫金・繰り	原材料在庫数量	-2.4	-1.1	-1.3	-1.2	-9.3	0.0	-1.4	-8.0	1.3	-1.3	-1.4	1.4	-1.5	-2.8	0.0	-1.4		0.0
	修正値	-1.2	-1.2	-3.0	-0.5	-7.7	-2.7	-2.1	-5.7	1.2	-1.7	-3.3	1.3	0.4	-5.1	-0.7	0.6	-1.1	-0.5
	資金繰り	-12.1	-11.5	-16.7	-14.5	-15.8	-14.1	-16.0	-14.5	-5.4	-12.1	-12.3	-6.8	-11.1	-6.9	4.2	-13.9		5.6
修正値	-15.1	-9.8	-19.0	-16.4	-14.3	-17.2	-14.4	-13.2	-9.9	-11.6	-14.1	-9.3	-9.6	-9.8	3.9	-11.6	13.5	3.0	
前年同期比	売上額	-3.6		-21.8		-15.8		-17.3		-16.5		-6.8		-16.6		-1.4			
	収益	-6.0		-20.5		-14.4		-18.6		-16.4		-6.9		-11.1		-8.6			
雇用	残業時間	-2.4	2.3	-7.7	-7.2	-9.2	-5.2	-8.0	-9.6	-6.9	-12.1	-5.5	-6.9	-11.1	-5.5	-2.9	-11.1		-7.1
	人手	-12.1	-12.6	-12.9	-14.5	-13.2	-14.3	-13.3	-15.0	-13.7	-16.2	-5.5	-15.1	-19.7	-9.6	-10.0	-18.3		-8.6
	借入金	15.7	19.1	19.2	14.8	19.7	19.5	16.4	17.3	19.2	20.5	26.0	24.7	25.0	27.4	25.4	19.7		25.4
借入金	84.3	80.9	80.8	85.2	80.3	80.5	83.6	82.7	80.8	79.5	74.0	75.3	75.0	72.6	74.6	80.3		74.6	
借入難易度	2.8		-1.6		-1.6		-3.1		6.4		1.6		-4.7		0.0				
有効回答事業所数		83		80		76		75		73		73		72		71			

製造業

中小企業景況調査 転記表 No. 2

平成30年1～3月期

地域名：文京区

中分類：業種合計

注：各項目の右側は、前期調査における予想（計画）値です。

項目	調査期		28年		28年		28年		29年		29年		29年		30年		対	30年
			4月～6月期	7月～9月期	10月～12月期	1月～3月期	4月～6月期	7月～9月期	10月～12月期	1月～3月期	4月～6月期	7月～9月期	10月～12月期	1月～3月期	前期比	4月～6月期		
設備投資動向 (%)	現在の設備	-11.0	-9.4	-14.5	-11.1	-14.7	-14.7	-17.5	-16.2	-18.3	-16.9	-16.9	-20.0	-28.6	-15.9	-15.7	-27.1	-15.7
	実施した・予定あり	6.2	12.8	8.1	12.7	8.0	17.8	12.3	13.7	15.5	17.1	9.9	20.0	10.4	18.3	16.7	21.2	21.2
	事業用土地・建物	20.0	9.1	16.7	30.0	-	15.4	-	10.0	9.1	16.7	-	7.1	14.3	-	9.1	14.3	7.1
	機械・設備の新・増設	20.0	45.5	50.0	40.0	33.3	61.5	55.6	50.0	27.3	50.0	28.6	28.6	28.6	30.8	36.4	50.0	50.0
	機械・設備の更改	40.0	27.3	50.0	40.0	16.7	7.7	44.4	30.0	72.7	33.3	57.1	57.1	57.1	53.8	45.5	35.7	35.7
	事務機器	40.0	18.2	-	-	50.0	7.7	11.1	40.0	18.2	33.3	14.3	14.3	42.9	15.4	27.3	7.1	14.3
	車両	20.0	27.3	-	10.0	16.7	15.4	11.1	10.0	-	-	28.6	7.1	14.3	15.4	18.2	7.1	21.4
	その他	-	18.2	-	10.0	-	7.7	-	-	-	-	-	-	-	-	-	-	-
	実施しない・予定なし	93.8	87.2	91.9	87.3	92.0	82.2	87.7	86.3	84.5	82.9	90.1	80.0	89.6	81.7	83.3	78.8	78.8
	経営上の問題点 (%)	売上の停滞・減少	57.8		52.5		53.9		53.3		50.7		47.9		50.0		46.5	
人手不足		12.0		6.3		9.2		14.7		11.0		11.0		11.1		15.5		
大手企業との競争の激化		14.5		15.0		17.1		14.7		12.3		16.4		13.9		15.5		
同業者間の競争の激化		36.1		37.5		30.3		29.3		28.8		37.0		40.3		29.6		
親企業による選別の強化		1.2		1.3		2.6		1.3		1.4		-		-		1.4		
輸入製品との競争の激化		3.6		2.5		3.9		2.7		5.5		4.1		2.8		1.4		
合理化の不足		4.8		5.0		2.6		2.7		1.4		1.4		2.8		1.4		
利権の縮小		26.5		27.5		28.9		22.7		23.3		17.8		22.2		19.7		
原材料高		4.8		7.5		7.9		6.7		11.0		11.0		13.9		8.5		
販売納入先からの値下げ要請		7.2		8.8		6.6		6.7		9.6		11.0		6.9		7.0		
仕入先からの値上げ要請		3.6		3.8		3.9		2.7		-		-		2.8		4.2		
人件費の増加		7.2		5.0		5.3		4.0		2.7		1.4		4.2		8.5		
人件費以外の経費の増加		3.6		1.3		1.3		1.3		1.4		1.4		-		2.8		
工場・機械の狭小・老朽化		6.0		7.5		7.9		12.0		9.6		6.8		9.7		8.5		
生産能力の不足		3.6		7.5		3.9		1.3		5.5		2.7		6.9		4.2		
下請の確保難		1.2		3.8		1.3		1.3		2.7		2.7		1.4		1.4		
代金回収の悪化		-		2.5		-		1.3		-		1.4		-		-		
地価の高騰		-		-		-		-		-		-		-		-		
天候の不順		-		1.3		-		-		-		4.1		1.4		2.8		
地場産業の衰退		3.6		1.3		2.6		5.3		2.7		4.1		4.2		-		
大手企業・工場の縮小・撤退	1.2		-		-		1.3		2.7		-		1.4		-			
為替レートの変動	3.6		-		-		2.7		2.7		1.4		-		2.8			
その他	2.4		1.3		1.3		1.3		1.4		1.4		1.4		1.4			
問題なし	3.6		3.8		5.3		6.7		6.8		6.8		8.3		9.9			
重点経営施策 (%)	販路を広げる	66.3		72.5		59.2		61.3		56.2		57.5		61.1		56.3		
	経費を節減する	53.0		56.3		46.1		46.7		49.3		52.1		52.8		42.3		
	情報力を強化する	13.3		13.8		10.5		14.7		9.6		15.1		23.6		18.3		
	新製品・技術を開発する	16.9		11.3		10.5		16.0		15.1		11.0		11.1		11.3		
	不採算部門を整理・縮小する	1.2		2.5		3.9		2.7		4.1		2.7		-		-		
	提携先を見つめる	9.6		5.0		7.9		5.3		5.5		6.8		8.3		12.7		
	機械化を推進する	1.2		2.5		1.3		1.3		4.1		1.4		4.2		2.8		
	人材を確保する	13.3		13.8		13.2		13.3		9.6		5.5		11.1		11.3		
	パート化を図る	2.4		5.0		3.9		4.0		2.7		1.4		1.4		1.4		
	教育訓練を強化する	6.0		5.0		6.6		5.3		6.8		5.5		2.8		2.8		
	労働条件を改善する	1.2		-		1.3		2.7		-		1.4		-		1.4		
	工場・機械を増設・移転する	4.8		3.8		3.9		8.0		8.2		6.8		4.2		2.8		
不動産の有効活用を図る	-		1.3		1.3		-		-		1.4		-		1.4			
その他	1.2		-		-		-		-		-		-		-			
特になし	3.6		3.8		10.5		8.0		8.2		11.0		8.3		11.3			
有効回答事業所数		83		80		76		75		73		73		72		71		

小売業

中小企業景況調査 転記表 No. 1

平成30年1~3月期

地域名：文京区

中分類：業種合計

注：各項目の右側は、前期調査における予想（計画）値です。

項 目	調査期		28年		28年		28年		29年		29年		29年		29年		30年		対	30年	
	4月～6月期	7月～9月期	4月～6月期	7月～9月期	10月～12月期	1月～3月期	4月～6月期	7月～9月期	10月～12月期	1月～3月期	4月～6月期	7月～9月期	10月～12月期	1月～3月期	4月～6月期	7月～9月期	10月～12月期	1月～3月期	前期比	4月～6月期	
業況	良 い	12.9	6.7	12.9	9.7	6.9	3.3	10.0	6.9	19.2	10.3	17.9	8.0	14.8	11.1	14.3	15.4			14.8	
	普 通	51.6	63.3	48.4	51.6	48.3	73.4	56.7	58.6	50.0	58.7	46.4	64.0	44.5	51.9	57.1	42.3			55.6	
	悪 い	35.5	30.0	38.7	38.7	44.8	23.3	34.5	30.8	31.0	35.7	28.0	40.7	37.0	28.6	42.3				29.6	
	D・I	-22.6	-23.3	-25.8	-29.0	-37.9	-20.0	-23.3	-27.6	-11.6	-20.7	-17.8	-20.0	-25.9	-25.9	-14.3	-26.9				-14.8
	修正値	-26.1	-21.3	-28.5	-30.2	-36.9	-24.9	-22.2	-27.2	-18.5	-21.0	-18.5	-21.0	-24.1	-27.6	-13.9	-25.8	10.2			-14.5
	傾向値	-22.7		-24.7		-28.1		-28.7		-26.0		-23.7		-21.2		-18.5					
売上額	増 加	29.0	3.3	6.5	22.6	13.8	3.2	6.7	10.3	19.2	13.3	14.3	8.0	18.5	7.1	10.7	14.8			10.7	
	変 ら ず	38.7	63.4	58.0	48.4	58.6	77.4	63.3	65.6	50.0	63.4	53.6	64.0	55.6	60.8	57.2	55.6			60.7	
	減 少	32.3	33.3	35.5	29.0	27.6	19.4	30.0	24.1	30.8	23.3	32.1	28.0	25.9	32.1	32.1	29.6			28.6	
	D・I	-3.3	-30.0	-29.0	-6.4	-13.8	-16.2	-23.3	-13.8	-11.6	-10.0	-17.8	-20.0	-7.4	-25.0	-21.4	-14.8				-17.9
	修正値	-10.9	-22.6	-28.5	-13.8	-17.0	-18.6	-21.0	-17.7	-20.4	-3.2	-13.1	-24.0	-11.6	-23.4	-15.6	-17.5	-4.0			-12.8
	傾向値	-23.5		-21.5		-17.5		-19.0		-18.4		-18.0		-15.8		-14.8					
収益	増 加	19.4	3.3	9.7	12.9	6.9	3.3	6.7	6.9	19.2	3.3	10.7	4.0	14.8	7.1	14.3	14.8			7.1	
	変 ら ず	51.6	66.7	54.8	61.3	65.5	76.7	60.0	72.4	50.0	70.0	57.2	68.0	55.6	57.2	57.1	51.9			67.9	
	減 少	29.0	30.0	35.5	25.8	27.6	20.0	33.3	20.7	30.8	26.7	32.1	28.0	29.6	35.7	28.6	33.3			25.0	
	D・I	-9.6	-26.7	-25.8	-12.9	-20.7	-16.7	-26.6	-13.8	-11.6	-23.4	-21.4	-24.0	-14.8	-28.6	-14.3	-18.5				-17.9
	修正値	-16.7	-24.1	-27.0	-16.7	-18.7	-21.2	-25.6	-14.0	-19.9	-20.4	-19.5	-25.8	-15.2	-29.0	-13.3	-19.5	1.9			-16.4
	傾向値	-22.3		-21.5		-22.3		-21.5		-20.9		-20.6		-19.3		-17.1					
価格動向	販売価格	-16.2	-6.7	-3.2	-19.4	-3.5	0.0	-6.7	-3.5	-3.9	-3.3	-10.7	-8.0	-3.7	-10.7	-7.1	-3.7			3.5	
	〃 修正値	-19.7	-3.2	-4.7	-21.7	-4.4	-3.8	-3.7	-2.7	-9.3	-1.7	-11.1	-10.3	-7.0	-11.8	-3.3	-5.1	3.7		3.7	
	〃 傾向値	-5.0		-7.8		-8.2		-7.8		-5.9		-5.3		-6.2		-6.3					
	仕入価格	0.0	3.3	3.2	-9.7	27.6	6.7	23.4	13.8	15.4	13.4	0.0	8.0	7.4	3.6	21.4	11.1			14.3	
	〃 修正値	-2.3	5.1	1.4	-10.4	28.9	4.0	23.3	16.4	11.8	13.4	0.3	6.5	7.0	2.3	20.1	12.0	13.1		13.1	
	〃 傾向値	14.0		8.3		7.6		11.5		15.5		17.0		14.1		11.3					
在庫・繰り	在庫数量	-6.4	-3.3	-9.7	-9.6	-6.9	-3.4	0.0	-13.8	0.0	3.4	-7.2	-4.0	3.7	-7.1	-3.6	-7.4			0.0	
	〃 修正値	-9.0	-3.8	-9.8	-10.8	-3.2	-3.5	1.5	-9.5	-3.3	1.3	-5.2	-5.1	6.1	-6.0	-0.9	-2.0	-7.0		-1.8	
	資金繰り	-9.7	-23.3	-16.1	-16.1	-17.2	-9.6	-10.0	-13.8	-3.9	-6.7	3.6	-8.0	-14.8	3.6	-14.3	-14.8			-7.2	
前年同期比	売上額	-6.4		-22.6		-17.2		-13.3		-7.7		-21.4		-3.7		-17.9					
	収益	-9.6		-25.8		-13.8		-20.0		-7.7		-32.2		-11.1		-17.9					
	販売価格	-12.9		-6.4		6.9		-10.0		0.0		-7.1		-3.7		7.1					
雇用	残業時間	3.4	-10.3	6.5	3.4	-6.9	-6.7	3.4	-6.9	-3.8	3.3	0.0	-4.0	-3.7	-7.1	-7.1	-7.4			-7.1	
	人手	-13.4	-6.9	-9.7	-16.7	-13.8	-10.0	-10.0	-10.4	-3.8	-6.7	-10.7	-8.0	0.0	-7.1	-14.3	-7.4			-10.8	
借入金	借入をたし/借入の予定あり(%)	19.4	16.7	25.8	9.7	13.8	16.1	26.7	27.6	30.8	26.7	25.0	23.1	29.6	28.6	25.0	22.2			17.9	
	借入しない/借入の予定なし(%)	80.6	83.3	74.2	90.3	86.2	83.9	73.3	72.4	69.2	73.3	75.0	76.9	70.4	71.4	75.0	77.8			82.1	
	借入難易度	0.0		-8.4		-4.3		0.0		0.0		0.0		4.2		4.4					
有効回答事業所数		31		31		29		30		26		28		27		28					

小売業

中小企業景況調査 転記表 No. 2

平成30年1～3月期

地域名：文京区

中分類：業種合計

注：各項目の右側は、前期調査における予想（計画）値です。

項目	調査期	28年		28年		28年		29年		29年		29年		29年		30年		対前期比	30年 4月～6月期	
		4月～6月期	7月～9月期	7月～9月期	10月～12月期	10月～12月期	1月～3月期	4月～6月期	7月～9月期	7月～9月期	10月～12月期	10月～12月期	1月～3月期	1月～3月期						
設備投資動向 (%)	現在の設備	-3.3	-6.7	0.0	0.0	-3.4	0.0	3.3	-3.4	-4.0	0.0	3.6	-4.0	3.7	3.6	3.6	3.7		0.0	
	実施した・予定あり	7.1	3.4	7.1	3.6	0.0	3.7	3.4	6.9	4.0	3.4	7.7	4.0	11.5	7.7	7.7	11.5		8.0	
	事業用土地・建物	-	-	-	-	-	-	-	-	-	-	-	-	-	-	50.0	-	-		50.0
	事務機器	-	-	-	-	-	-	-	-	-	-	50.0	-	100.0	50.0	50.0	66.7	-		50.0
	車両	50.0	-	50.0	-	-	-	-	50.0	100.0	-	-	100.0	-	-	-	-	33.3		-
	投資内容																			
	その他	50.0	100.0	50.0	100.0	-	100.0	100.0	50.0	-	100.0	50.0	-	-	50.0	-	-	-		-
	実施しない・予定なし	92.9	96.6	92.9	96.4	100.0	96.3	96.6	93.1	96.0	96.6	92.3	96.0	88.5	92.3	92.3	88.5			92.0
	経営上の問題点 (%)	売上の停滞・減少	38.7		51.6		44.8		46.7		50.0		57.1		48.1		67.9			
		人手不足	6.5		12.9		13.8		6.7		3.8		7.1		3.7		10.7			
同業者間の競争の激化		25.8		25.8		24.1		30.0		11.5		25.0		40.7		32.1				
大型店との競争の激化		32.3		32.3		34.5		36.7		34.6		21.4		29.6		25.0				
輸入製品との競争の激化		-		-		-		-		3.8		7.1		3.7		3.6				
利幅の縮小		19.4		19.4		31.0		16.7		23.1		17.9		18.5		10.7				
取扱商品の陳腐化		3.2		-		3.4		-		-		3.6		-		7.1				
販売商品の不足		3.2		3.2		6.9		6.7		3.8		-		7.4		7.1				
販売納入先からの値下げ要請		3.2		3.2		3.4		6.7		-		-		3.7		3.6				
仕入先からの値上げ要請		9.7		12.9		13.8		13.3		11.5		7.1		3.7		3.6				
人件費の増加		-		6.5		3.4		-		3.8		7.1		3.7		3.6				
人件費以外の経費の増加		6.5		6.5		-		3.3		-		-		-		-				
取引先の減少		12.9		12.9		3.4		3.3		7.7		14.3		3.7		10.7				
商圏人口の減少		3.2		3.2		-		10.0		-		-		3.7		-				
商店街の集客力の低下		12.9		9.7		6.9		13.3		7.7		7.1		11.1		-				
店舗の狭小・老朽化		-		-		-		-		-		3.6		11.1		3.6				
代金回収の悪化		-		-		-		-		-		-		-		-				
地価の高騰		-		-		-		-		-		-		-		-				
駐車場の確保難		-		-		-		-		-		-		-		-				
天候の不順		3.2		12.9		6.9		10.0		3.8		10.7		3.7		7.1				
地場産業の衰退		3.2		3.2		-		-		-		-		-		-				
大手企業・工場の縮小・撤退		-		-		-		-		-		-		-		-				
その他		6.5		-		-		-		3.8		-		-		-				
問題なし		3.2		-		3.4		6.7		3.8		3.6		3.7		3.6				
重点経営施策 (%)		品揃えを改善する	35.5		32.3		27.6		30.0		26.9		50.0		40.7		42.9			
	経費を節減する	41.9		48.4		48.3		30.0		38.5		35.7		37.0		50.0				
	宣伝・広告を強化する	29.0		25.8		20.7		30.0		11.5		14.3		14.8		14.3				
	新しい事業を始める	3.2		-		6.9		10.0		3.8		7.1		3.7		7.1				
	店舗・設備を改装する	-		6.5		-		3.3		-		7.1		7.4		3.6				
	仕入先を開拓・選別する	22.6		19.4		17.2		23.3		11.5		14.3		7.4		14.3				
	営業時間を延長する	3.2		-		-		3.3		3.8		-		3.7		-				
	売れ筋商品を取り扱う	19.4		19.4		13.8		20.0		19.2		32.1		33.3		21.4				
	商店街事業を活性化させる	6.5		12.9		10.3		16.7		19.2		14.3		14.8		14.3				
	機械化を推進する	-		-		-		-		-		-		-		-				
	人材を確保する	3.2		6.5		3.4		3.3		3.8		7.1		-		3.6				
	パート化を図る	-		3.2		-		-		-		3.6		-		-				
	教育訓練を強化する	6.5		6.5		3.4		3.3		3.8		-		3.7		3.6				
	輸入品の取扱いを増やす	-		6.5		3.4		-		-		3.6		3.7		-				
	不動産の有効活用を図る	3.2		3.2		-		-		-		-		-		-				
その他	-		-		-		-		-		-		-		3.6					
特になし	6.5		6.5		13.8		13.3		15.4		-		3.7		3.6					
有効回答事業所数		31		31		29		30		26		28		27		28				

サービス業
地域名：文京区
中分類：業種合計

中小企業景況調査 転記表 No.1

平成30年1～3月期

注：各項目の右側は、前期調査における予想（計画）値です。

項 目	調査期	28年		28年		28年		29年		29年		29年		29年		30年		対 前期比	30年 4月～6月期	
		4月～6月期	7月～9月期	7月～9月期	10月～12月期	10月～12月期	1月～3月期	1月～3月期	4月～6月期	4月～6月期	7月～9月期	7月～9月期	10月～12月期	10月～12月期	1月～3月期	1月～3月期				
業 況	良 い	14.8	12.9	11.5	14.8	32.0	11.5	16.0	16.0	7.7	16.0	22.6	23.1	16.7	19.4	22.2	26.7		11.5	
	普 通	51.9	54.8	50.0	44.5	44.0	53.9	56.0	60.0	61.5	68.0	61.3	46.1	60.0	67.7	55.6	60.0		69.3	
	悪 い	33.3	32.3	38.5	40.7	24.0	34.6	28.0	24.0	30.8	16.0	16.1	30.8	23.3	12.9	22.2	13.3		19.2	
	D・I	-18.5	-19.4	-27.0	-25.9	8.0	-23.1	-12.0	-8.0	-23.1	0.0	6.5	-7.7	-6.6	6.5	0.0	13.4		-7.7	
	修 正 値	-20.4	-21.4	-33.0	-25.5	2.5	-23.6	-7.6	-14.1	-20.6	-3.3	-1.9	-7.6	-11.3	6.3	4.5	6.1	15.8		-7.0
	傾 向 値	-14.9		-19.9		-20.0		-14.1		-13.0		-9.3		-7.0		-7.3				
売 上 額	増 加	18.5	16.1	19.2	14.8	32.0	15.4	12.0	16.0	15.4	12.0	22.6	19.2	23.3	25.8	25.9	36.7		33.3	
	変 ら ず	48.2	58.1	53.9	59.3	52.0	53.8	68.0	68.0	53.8	72.0	64.5	53.9	60.0	64.5	63.0	50.0		59.3	
	減 少	33.3	25.8	26.9	25.9	16.0	30.8	20.0	16.0	30.8	16.0	12.9	26.9	16.7	9.7	11.1	13.3		7.4	
	D・I	-14.8	-9.7	-7.7	-11.1	16.0	-15.4	-8.0	0.0	-15.4	-4.0	9.7	-7.7	6.6	16.1	14.8	23.4		25.9	
	修 正 値	-17.8	-10.7	-13.3	-12.5	13.7	-16.2	-3.8	-5.8	-12.4	-2.9	3.3	-8.0	1.8	13.6	16.3	13.3	14.5		26.2
	傾 向 値	-6.8		-10.2		-9.2		-4.6		-3.7		-1.6		-0.6		1.1				
収 益	増 加	18.5	16.1	11.5	11.1	16.0	15.4	16.0	16.0	15.4	4.0	19.4	11.5	16.7	22.6	25.9	23.3		25.9	
	変 ら ず	51.9	61.3	57.7	63.0	64.0	53.8	60.0	64.0	46.1	68.0	61.2	57.7	63.3	58.0	48.2	63.4		63.0	
	減 少	29.6	22.6	30.8	25.9	20.0	30.8	24.0	20.0	38.5	28.0	19.4	30.8	20.0	19.4	25.9	13.3		11.1	
	D・I	-11.1	-6.5	-19.3	-14.8	-4.0	-15.4	-8.0	-4.0	-23.1	-24.0	0.0	-19.3	-3.3	3.2	0.0	10.0		14.8	
	修 正 値	-13.3	-9.8	-23.9	-14.1	-4.3	-18.2	-5.6	-7.0	-20.8	-22.4	-4.7	-18.2	-5.6	0.0	0.7	2.8	6.3		17.0
	傾 向 値	-13.6		-15.9		-16.9		-12.8		-12.1		-11.2		-8.7		-7.6				
価 格 動 向	料 金 価 格	-11.1	-12.9	-23.1	-11.1	-4.0	-15.4	-4.0	-4.0	-11.6	-4.0	9.7	-3.9	-3.3	6.5	0.0	6.7		3.7	
	〃 修 正 値	-13.1	-12.5	-22.4	-13.0	-5.8	-15.2	-5.6	-6.4	-12.0	-4.7	7.5	-5.0	-3.6	5.3	-2.0	4.3	1.6		3.0
	〃 傾 向 値	-11.4		-13.7		-14.6		-12.1		-10.6		-6.6		-2.4		-1.8				
	材 料 価 格	3.7	3.2	3.8	3.7	12.0	7.7	4.0	8.0	12.0	4.0	3.2	16.0	6.7	3.3	22.2	6.7		14.8	
	〃 修 正 値	5.8	1.0	4.2	6.3	8.3	8.0	3.4	6.0	12.0	2.5	3.9	16.1	3.9	3.7	19.7	4.5	15.8		13.2
	〃 傾 向 値	8.5		7.4		6.1		5.8		6.9		7.9		7.1		8.8				
在 資 金 繰 入	資 金 繰 入	-14.8	-6.4	-11.5	-14.8	4.0	-7.7	-8.0	8.0	-15.4	-8.0	-16.1	0.0	-6.6	-6.5	-11.1	-3.3		0.0	
	〃 修 正 値	-18.9	-6.7	-12.5	-16.8	2.5	-9.7	-5.2	5.9	-16.1	-5.6	-16.3	-1.4	-9.1	-7.6	-8.5	-5.8	0.6		3.0
前 同 年 期 比	売 上 額	-14.8		-3.8		16.0		0.0		-3.9		9.6		10.0		25.9				
	収 益	-22.2		-11.6		8.0		-4.0		-15.4		-3.2		-3.3		0.0				
雇 用 人 手	残 業 時 間	7.4	-3.2	3.9	0.0	4.0	-3.8	-4.0	0.0	-7.7	-16.0	9.7	-7.7	0.0	0.0	-3.7	-6.7		7.4	
	〃	-18.5	-16.1	-23.1	-23.1	-24.0	-26.9	-20.0	-16.0	-11.5	-12.0	-32.3	-11.5	-36.7	-32.3	-25.9	-36.7		-29.6	
借 入 金	借 入 を し た / 借 入 の 予 定 有 り (%)	33.3	19.4	42.3	18.5	32.0	19.2	40.0	32.0	38.5	25.0	32.3	34.6	40.0	25.8	33.3	20.0		18.5	
	借 入 し な い / 借 入 の 予 定 な し (%)	66.7	80.6	57.7	81.5	68.0	80.8	60.0	68.0	61.5	75.0	67.7	65.4	60.0	74.2	66.7	80.0		81.5	
借 入 難 易 度	-4.0		4.2		-4.3		9.1		0.0		0.0		3.8		8.7					

サービス業

中小企業景況調査 転記表 No. 2

平成30年1～3月期

地域名：文京区
中分類：業種合計

注：各項目の右側は、前期調査における予想（計画）値です。

項目	調査期		28年		28年		28年		29年		29年		29年		29年		30年		対前期比	30年 4月～6月期	
	4月～6月期	7月～9月期	4月～6月期	7月～9月期	10月～12月期	1月～3月期	4月～6月期	7月～9月期	10月～12月期	1月～3月期	4月～6月期	7月～9月期	10月～12月期	1月～3月期	4月～6月期	7月～9月期	10月～12月期	1月～3月期			
設備投資動向(%)	現在の設備	3.7	-3.2	-7.7	3.7	-12.0	-3.9	-8.0	-8.0	3.8	-4.0	3.2	3.8	0.0	3.2	3.7	3.4			7.4	
	実施した・予定あり	19.2	20.0	25.0	19.2	32.0	20.0	32.0	25.0	12.5	24.0	26.7	20.8	17.2	27.6	19.2	17.9			12.0	
	事業用土地・建物	-	-	-	-	12.5	40.0	-	-	-	-	12.5	-	20.0	-	40.0	-	-		-	
	機械・設備の新・増設	-	-	33.3	80.0	37.5	20.0	25.0	66.7	66.7	50.0	50.0	60.0	60.0	62.5	20.0	60.0			33.3	
	機械・設備の更改	80.0	50.0	66.7	40.0	37.5	60.0	50.0	33.3	66.7	50.0	50.0	40.0	40.0	50.0	-	40.0			-	
	事務機器	-	33.3	16.7	-	25.0	-	37.5	16.7	66.7	33.3	12.5	40.0	20.0	25.0	40.0	-	-			33.3
	車両	20.0	33.3	16.7	-	12.5	-	12.5	-	33.3	16.7	25.0	40.0	20.0	37.5	20.0	60.0			33.3	
	その他	-	-	-	-	-	-	-	-	-	-	-	-	-	-	-	-	-			-
	実施しない・予定なし	80.8	80.0	75.0	80.8	68.0	80.0	68.0	75.0	87.5	76.0	73.3	79.2	82.8	72.4	80.8	82.1			88.0	
	経営上の問題点(%)	売上の停滞・減少	44.4		30.8		52.0		48.0		53.8		45.2		46.7		40.7				
人手不足		22.2		30.8		32.0		24.0		15.4		29.0		30.0		33.3					
同業者間の競争の激化		48.1		42.3		32.0		40.0		53.8		38.7		36.7		29.6					
大企業との競争の激化		3.7		3.8		4.0		4.0		7.7		6.5		6.7		-					
合理化の不足		-		3.8		-		-		-		-		-		3.7					
利幅の縮小		11.1		15.4		8.0		12.0		11.5		25.8		26.7		14.8					
取扱事務の陳腐化		-		-		-		-		-		-		-		-					
材料価格の上昇		-		-		-		4.0		3.8		-		3.3		3.7					
料金の値下げ要請		3.7		3.8		-		-		-		3.2		-		3.7					
人件費の増加		18.5		19.2		28.0		16.0		15.4		12.9		10.0		14.8					
人件費以外の経費の増加		-		3.8		8.0		8.0		3.8		3.2		3.3		-					
技術力の不足		7.4		3.8		4.0		8.0		7.7		6.5		10.0		11.1					
取引先の減少		7.4		7.7		4.0		8.0		7.7		3.2		6.7		-					
商圏人口の減少		-		3.8		-		4.0		-		-		-		-					
地価の高騰		-		-		-		-		-		-		-		-					
駐車場の確保難		-		-		-		-		-		-		-		-					
店舗・設備の狭小・老朽化		-		11.5		16.0		12.0		7.7		9.7		10.0		11.1					
代金回収の悪化		-		-		-		-		3.8		-		-		3.7					
天候の不順		-		-		-		-		-		-		-		-					
地場産業の衰退		-		-		-		-		3.8		-		-		-					
大手企業・工場の縮小・撤退	-		-		-		-		-		-		-		-						
その他	-		-		-		-		-		6.5		3.3		-						
問題なし	3.7		3.8		4.0		8.0		3.8		6.5		10.0		3.7						
重点経営施策(%)	販路を広げる	55.6		46.2		44.0		56.0		46.2		51.6		56.7		48.1					
	経費を節減する	37.0		34.6		32.0		48.0		26.9		32.3		43.3		33.3					
	宣伝・広告を強化する	18.5		23.1		24.0		16.0		23.1		22.6		13.3		18.5					
	新しい事業を始める	3.7		3.8		12.0		4.0		7.7		12.9		10.0		14.8					
	店舗・設備を改装する	-		3.8		4.0		4.0		3.8		6.5		6.7		7.4					
	提携先を見つめる	7.4		3.8		12.0		12.0		3.8		3.2		6.7		3.7					
	技術力を強化する	7.4		11.5		12.0		12.0		19.2		16.1		16.7		14.8					
	機械化を推進する	3.7		-		-		-		-		-		-		3.7					
	人材を確保する	37.0		30.8		24.0		32.0		19.2		22.6		26.7		25.9					
	パート化を図る	7.4		3.8		4.0		-		3.8		3.2		3.3		-					
教育訓練を強化する	25.9		23.1		20.0		20.0		19.2		16.1		13.3		18.5						
労働条件を改善する	3.7		3.8		4.0		-		7.7		3.2		3.3		3.7						
不動産の有効活用を図る	-		-		-		-		-		-		-		-						
その他	-		-		-		-		-		-		-		-						
特になし	11.1		15.4		12.0		8.0		11.5		12.9		10.0		7.4						
有効回答事業所数		27		26		25		25		26		31		30		27					

卸売業

中小企業景況調査 転記表 No. 1

平成30年1～3月期

地域名：文京区

中分類：業種合計

注：各項目の右側は、前期調査における予想（計画）値です。

項目	調査期		28年		28年		28年		29年		29年		29年		30年		対 前期比	30年 4月～6月期	
	4月～6月期	7月～9月期	10月～12月期	1月～3月期	4月～6月期	7月～9月期	10月～12月期	1月～3月期	4月～6月期	7月～9月期	10月～12月期	1月～3月期	4月～6月期	7月～9月期	10月～12月期	1月～3月期			
業況	良	28.6	33.3	10.0	14.3	22.2	15.8	33.3	22.2	27.8	18.8	36.8	38.9	38.1	21.1	40.0	23.8		20.0
	普通	38.1	52.4	75.0	57.1	61.1	63.1	38.9	72.2	55.5	62.4	47.4	55.5	52.4	68.4	50.0	76.2		75.0
	悪	33.3	14.3	15.0	28.6	16.7	21.1	27.8	5.6	16.7	18.8	15.8	5.6	9.5	10.5	10.0	-		5.0
	D・I	-4.7	19.0	-5.0	-14.3	5.5	-5.3	5.5	16.6	11.1	0.0	21.0	33.3	28.6	10.6	30.0	23.8		15.0
	修正値	-5.2	17.8	5.2	-17.9	-2.4	2.7	-2.4	7.7	8.4	1.0	33.1	22.5	17.7	15.9	21.6	12.3	3.9	19.2
	傾向値	5.8		5.7		4.4		0.8		2.3		7.5		13.7		19.6			
売上額	増	19.0	23.8	30.0	19.0	38.9	10.0	33.3	33.3	33.3	16.7	42.1	33.3	47.6	26.3	25.0	28.6		15.0
	変らず	42.9	61.9	50.0	52.4	38.9	80.0	50.0	61.1	55.6	77.7	42.1	66.7	47.6	68.4	75.0	71.4		75.0
	減	38.1	14.3	20.0	28.6	22.2	10.0	16.7	5.6	11.1	5.6	15.8	-	4.8	5.3	-	-		10.0
	D・I	-19.1	9.5	10.0	-9.6	16.7	0.0	16.6	27.7	22.2	11.1	26.3	33.3	42.8	21.0	25.0	28.6		5.0
	修正値	-16.2	11.4	5.4	-17.5	7.4	8.5	14.2	16.5	28.0	16.0	26.3	19.3	29.2	26.8	21.7	20.1	-7.5	11.9
	傾向値	4.4		1.5		2.3		4.0		11.2		18.4		23.7		28.0			
収益	増	23.8	23.8	25.0	23.8	38.9	5.0	27.8	33.3	27.8	16.7	36.8	27.8	33.3	15.8	30.0	23.8		30.0
	変らず	33.3	61.9	55.0	47.6	44.4	85.0	66.6	61.1	61.1	77.7	57.9	72.2	52.4	78.9	60.0	71.4		65.0
	減	42.9	14.3	20.0	28.6	16.7	10.0	5.6	5.6	11.1	5.6	5.3	-	14.3	5.3	10.0	4.8		5.0
	D・I	-19.1	9.5	5.0	-4.8	22.2	-5.0	22.2	27.7	16.7	11.1	31.5	27.8	19.0	10.5	20.0	19.0		25.0
	修正値	-16.7	7.9	3.6	-13.3	12.0	7.6	18.3	18.6	24.8	9.5	29.0	15.0	8.2	20.6	16.1	11.3	7.9	22.4
	傾向値	-2.2		-5.2		-3.1		3.0		12.1		19.8		22.8		22.1			
価格動向	販売価格	4.8	9.5	5.0	0.0	22.2	-5.0	11.1	22.2	11.1	5.6	5.2	5.6	-9.5	0.0	15.0	4.7		0.0
	修正値	-0.5	8.8	7.4	-5.3	17.7	-3.3	11.9	18.9	9.7	5.6	7.0	4.0	-11.3	2.6	14.9	1.2	26.2	0.8
	傾向値	11.3		9.1		8.3		10.0		11.6		12.4		8.4		5.0			
	仕入価格	19.1	9.5	15.0	28.6	16.6	10.0	16.6	22.2	16.6	5.5	5.2	22.2	19.0	10.5	10.0	14.3		0.0
	修正値	13.6	17.0	17.0	20.1	14.8	13.4	18.3	14.4	14.9	13.3	6.9	15.8	14.9	13.4	12.4	8.1	-2.5	8.3
	傾向値	25.6		21.8		17.4		15.9		16.5		15.0		14.1		13.5			
在庫	在庫数量	-4.7	4.7	10.0	4.7	16.6	15.0	16.7	16.6	0.0	11.1	15.8	0.0	4.7	5.3	20.0	4.8		0.0
	修正値	0.7	2.3	13.4	5.9	11.3	15.0	11.4	16.0	6.7	8.7	18.2	2.7	1.6	5.9	12.4	3.4	10.8	-1.4
資金繰り	資金繰り	14.2	4.7	10.0	9.5	-5.6	15.0	11.1	5.6	5.6	0.0	15.8	5.6	-9.5	21.1	0.0	0.0		10.0
	修正値	4.5	4.5	6.6	3.1	-0.7	9.1	12.7	8.4	-0.6	3.8	11.8	1.7	-1.4	15.1	-0.2	4.7	1.2	10.1
前年同期比	売上額	-23.9		5.2		5.5		0.0		33.4		-5.2		33.4		20.0			
	収益	-14.3		10.5		11.1		5.5		33.4		10.5		38.1		20.0			
雇用	残業時間	0.0	0.0	5.0	4.8	-11.1	0.0	0.0	-5.6	0.0	-11.1	5.3	-5.6	0.0	-5.3	-10.0	9.5		-15.0
	人手	-9.5	-9.5	0.0	-9.5	0.0	0.0	0.0	5.6	5.6	0.0	0.0	11.1	0.0	-5.3	-5.0	-4.7		-5.0
借入金	借入をした/借入の予定あり(%)	55.0	55.0	60.0	57.1	72.2	57.9	44.4	44.4	55.6	50.0	42.1	44.4	52.4	42.1	50.0	28.6		55.0
	借入しない/借入の予定なし(%)	45.0	45.0	40.0	42.9	27.8	42.1	55.6	55.6	44.4	50.0	57.9	55.6	47.6	57.9	50.0	71.4		45.0
	借入難易度	10.5		5.2		-5.8		-5.8		11.7		5.5		20.0		16.7			
有効回答事業所数		21		20		18		18		18		19		21		20			

卸売業

中小企業景況調査 転記表 No. 2

平成30年1～3月期

地域名：文京区

中分類：業種合計

注：各項目の右側は、前期調査における予想（計画）値です。

項目	調査期		28年		28年		28年		29年		29年		29年		30年		対 前期比	30年 4月～6月期	
	4月～6月期	7月～9月期	4月～6月期	7月～9月期	10月～12月期	1月～3月期	4月～6月期	7月～9月期	10月～12月期	1月～3月期	4月～6月期	7月～9月期	10月～12月期	1月～3月期					
設備投資動向 (%)	現在の設備	0.0	0.0	-5.0	0.0	-5.6	-5.0	-5.6	-5.6	0.0	-5.6	-5.3	0.0	0.0	5.3	0.0	0.0	0.0	
	実施した・予定あり	19.0	21.1	16.7	23.8	23.5	16.7	23.5	11.8	11.1	5.9	16.7	11.1	25.0	11.1	30.0	15.0	25.0	
	事業用土地・建物	-	-	-	-	25.0	-	-	-	50.0	100.0	33.3	50.0	-	50.0	16.7	33.3	-	60.0
	機械・設備の新・増設	25.0	25.0	100.0	20.0	25.0	66.7	-	-	50.0	-	33.3	50.0	-	50.0	33.3	33.3	-	-
	機械・設備の更改	25.0	25.0	33.3	40.0	25.0	33.3	50.0	-	-	-	-	-	20.0	-	-	33.3	-	-
	事務機器	25.0	75.0	-	20.0	25.0	-	-	-	-	-	-	-	20.0	-	-	33.3	-	20.0
	車両	100.0	50.0	33.3	80.0	50.0	33.3	50.0	100.0	50.0	100.0	33.3	50.0	60.0	100.0	83.3	33.3	-	60.0
	その他	-	-	-	-	-	-	-	-	-	-	33.3	-	-	-	-	-	-	20.0
	実施しない・予定なし	81.0	78.9	83.3	76.2	76.5	83.3	76.5	88.2	88.9	94.1	83.3	88.9	75.0	88.9	70.0	85.0	-	75.0
	経営上の 問題点 (%)	売上の停滞・減少	42.9	-	30.0	-	38.9	-	44.4	-	22.2	-	31.6	-	19.0	-	15.0	-	-
人手不足		4.8	-	-	-	-	-	11.1	-	-	-	-	-	9.5	-	10.0	-	-	
同業者間の競争の激化		38.1	-	50.0	-	38.9	-	27.8	-	55.6	-	47.4	-	42.9	-	45.0	-	-	
輸入品との競争の激化		-	-	5.0	-	5.6	-	-	-	-	-	5.3	-	4.8	-	5.0	-	-	
流通経路の変化による競争の激化		-	-	-	-	5.6	-	5.6	-	-	-	5.3	-	-	-	-	-	-	
合理化の不足		4.8	-	-	-	5.6	-	11.1	-	11.1	-	10.5	-	14.3	-	5.0	-	-	
小口注文・多頻度配送の増加		9.5	-	10.0	-	5.6	-	5.6	-	-	-	5.3	-	-	-	5.0	-	-	
利幅の縮小		28.6	-	20.0	-	22.2	-	22.2	-	27.8	-	21.1	-	19.0	-	10.0	-	-	
取扱商品の陳腐化		14.3	-	10.0	-	16.7	-	11.1	-	11.1	-	10.5	-	14.3	-	10.0	-	-	
販売商品の不足		9.5	-	10.0	-	16.7	-	16.7	-	16.7	-	21.1	-	9.5	-	15.0	-	-	
販売納入先からの値下げ要請		9.5	-	10.0	-	11.1	-	16.7	-	22.2	-	10.5	-	14.3	-	10.0	-	-	
仕入先からの値上げ要請		19.0	-	15.0	-	5.6	-	11.1	-	5.6	-	5.3	-	4.8	-	15.0	-	-	
人件費の増加		9.5	-	15.0	-	16.7	-	5.6	-	16.7	-	5.3	-	4.8	-	5.0	-	-	
人件費以外の経費の増加		-	-	5.0	-	-	-	-	-	5.6	-	-	-	-	-	-	-	-	
取引先の減少		-	-	-	-	5.6	-	11.1	-	-	-	-	-	14.3	-	15.0	-	-	
店舗の狭小・老朽化		-	-	-	-	-	-	-	-	5.6	-	-	-	-	-	5.0	-	-	
代金回収の悪化		-	-	5.0	-	-	-	-	-	-	-	10.5	-	-	-	-	-	-	
地価の高騰		-	-	-	-	5.6	-	-	-	-	-	-	-	-	-	-	-	-	
駐車場の確保難		-	-	-	-	-	-	-	-	-	-	-	-	-	-	-	-	-	
天候の不順		-	-	5.0	-	5.6	-	-	-	-	-	5.3	-	4.8	-	5.0	-	-	
地場産業の衰退	-	-	-	-	-	-	-	-	-	-	-	-	-	-	-	-	-		
為替レートの変動	9.5	-	5.0	-	16.7	-	16.7	-	11.1	-	10.5	-	14.3	-	10.0	-	-		
大手企業・工場の縮小・撤退	-	-	-	-	-	-	-	-	-	-	5.3	-	4.8	-	-	-	-		
その他	-	-	-	-	-	-	-	-	5.6	-	-	-	-	-	5.0	-	-		
問題なし	14.3	-	10.0	-	5.6	-	11.1	-	-	-	10.5	-	9.5	-	10.0	-	-		
重点経営 施策 (%)	販路を広げる	61.9	-	65.0	-	38.9	-	72.2	-	77.8	-	57.9	-	71.4	-	75.0	-	-	
	経費を削減する	38.1	-	55.0	-	50.0	-	50.0	-	55.6	-	42.1	-	47.6	-	45.0	-	-	
	品揃えを充実する	23.8	-	30.0	-	22.2	-	22.2	-	16.7	-	26.3	-	19.0	-	30.0	-	-	
	情報力を強化する	19.0	-	25.0	-	33.3	-	22.2	-	22.2	-	26.3	-	28.6	-	15.0	-	-	
	新しい事業を始める	9.5	-	-	-	5.6	-	5.6	-	5.6	-	5.3	-	4.8	-	5.0	-	-	
	提携先を見つける	4.8	-	15.0	-	11.1	-	11.1	-	11.1	-	15.8	-	-	-	-	-	-	
	機械化を推進する	-	-	-	-	5.6	-	-	-	-	-	-	-	-	-	-	-	-	
	人材を確保する	4.8	-	-	-	11.1	-	11.1	-	5.6	-	5.3	-	9.5	-	20.0	-	-	
	パート化を図る	-	-	-	-	-	-	-	-	-	-	-	-	-	-	-	-	-	
	教育訓練を強化する	9.5	-	5.0	-	5.6	-	11.1	-	11.1	-	5.3	-	4.8	-	10.0	-	-	
	流通経路の見直しをする	9.5	-	-	-	5.6	-	5.6	-	5.6	-	-	-	4.8	-	-	-	-	
	取引先を支援する	-	-	-	-	-	-	-	-	-	-	-	-	-	-	-	-	-	
	輸入品の取扱いを増やす	9.5	-	-	-	11.1	-	5.6	-	-	-	-	-	9.5	-	-	-	-	
	労働条件を改善する	-	-	-	-	-	-	-	-	-	-	-	-	-	-	-	-	-	
	不動産の有効活用を図る	4.8	-	5.0	-	-	-	5.6	-	-	-	-	-	4.8	-	5.0	-	-	
	その他	-	-	-	-	-	-	-	-	-	-	-	-	-	-	-	-	-	
特になし	19.0	-	10.0	-	5.6	-	5.6	-	5.6	-	10.5	-	9.5	-	5.0	-	-		
有効回答事業所数		21		20		18		18		18		19		21		20			

不動産業

中小企業景況調査 転記表 No. 1

平成30年1～3月期

地域名：文京区
中分類：業種合計

注：各項目の右側は、前期調査における予想（計画）値です。

項 目	調査期	28年		28年		28年		29年		29年		29年		29年		30年		対 前期比	30年 4月～6月期
		4月～6月期	7月～9月期	7月～9月期	10月～12月期	10月～12月期	1月～3月期	1月～3月期	4月～6月期	4月～6月期	7月～9月期	7月～9月期	10月～12月期	10月～12月期	1月～3月期	1月～3月期			
業 況	良 い	53.8	15.4	30.8	30.8	33.3	15.4	30.8	25.0	30.8	30.8	20.0	7.7	21.4	14.3	21.4	7.1		7.1
	普 通	38.5	61.5	69.2	53.8	58.4	76.9	61.5	66.7	46.1	61.5	60.0	76.9	71.5	71.4	78.6	85.8		92.9
	悪 い	7.7	23.1	-	15.4	8.3	7.7	7.7	8.3	23.1	7.7	20.0	15.4	7.1	14.3	-	7.1		-
	D・I	46.1	-7.7	30.8	15.4	25.0	7.7	23.1	16.7	7.7	23.1	0.0	-7.7	14.3	0.0	21.4	0.0		7.1
	修正値	35.3	-7.8	27.1	7.9	24.6	8.9	17.0	10.3	2.6	20.8	4.7	-9.4	13.5	4.8	14.6	-1.0	1.1	5.9
	傾向値	9.5		17.2		23.2		28.4		26.5		17.8		12.6		11.1			
売 上 額	増 加	46.1	23.1	46.1	23.1	41.6	15.4	46.1	33.3	23.1	38.5	13.3	23.1	35.7	20.0	21.4	28.6		7.1
	変 ら ず	46.2	53.8	46.2	53.8	41.7	69.2	46.2	50.0	46.1	53.8	73.4	53.8	57.2	73.3	78.6	71.4		92.9
	減 少	7.7	23.1	7.7	23.1	16.7	15.4	7.7	16.7	30.8	7.7	13.3	23.1	7.1	6.7	-	-		-
	D・I	38.4	0.0	38.4	0.0	24.9	0.0	38.4	16.6	-7.7	30.8	0.0	0.0	28.6	13.3	21.4	28.6		7.1
	修正値	33.2	-0.7	36.8	-2.2	20.9	5.7	32.2	8.5	-6.7	25.5	5.7	0.1	19.4	22.0	16.7	21.2	-2.7	7.2
	傾向値	4.7		15.2		22.2		29.3		29.3		18.7		14.4		12.7			
収 益	増 加	46.1	23.1	46.1	23.1	41.6	15.4	46.1	41.6	23.1	30.8	20.0	15.4	28.6	20.0	14.3	7.7		-
	変 ら ず	46.2	53.8	46.2	53.8	41.7	69.2	46.2	41.7	46.1	61.5	66.7	61.5	71.4	73.3	85.7	92.3		92.9
	減 少	7.7	23.1	7.7	23.1	16.7	15.4	7.7	16.7	30.8	7.7	13.3	23.1	-	6.7	-	-		7.1
	D・I	38.4	0.0	38.4	0.0	24.9	0.0	38.4	24.9	-7.7	23.1	6.7	-7.7	28.6	13.3	14.3	7.7		-7.1
	修正値	36.8	-0.3	31.2	1.0	21.4	1.9	33.1	15.0	-2.8	19.9	6.3	-3.6	20.2	17.4	11.8	2.5	-8.4	-6.2
	傾向値	1.0		14.3		22.2		29.3		29.3		19.5		16.0		13.5			
価 格 動 向	販売価格	30.8	15.4	15.4	23.1	16.7	7.7	30.8	8.3	0.0	30.8	6.7	-7.7	28.6	6.6	28.6	21.4		7.2
	修正値	31.9	10.7	10.2	23.7	11.4	6.7	22.5	3.5	6.0	21.2	4.4	-2.9	21.3	6.8	19.6	16.5	-1.7	1.4
	傾向値	18.3		21.4		19.1		20.5		19.6		14.6		15.0		16.3			
	仕入価格	30.8	23.1	15.4	23.1	16.7	7.7	30.8	16.7	15.4	30.8	26.7	7.7	28.6	20.0	21.4	21.4		14.3
	修正値	33.1	7.5	16.8	24.3	13.2	12.3	21.1	19.1	18.6	14.1	26.4	10.3	23.7	23.8	14.4	21.3	-9.3	4.1
	傾向値	17.6		20.6		20.2		21.5		21.5		21.0		23.9		24.2			
在 庫 金 額	在庫数量	-23.1	-15.4	-15.4	-23.1	-25.0	-15.4	-7.7	-25.0	-7.7	0.0	-6.6	-7.7	7.1	-13.3	0.0	7.1		0.0
	修正値	-20.4	-5.3	-19.8	-23.2	-25.5	-20.0	-5.2	-25.7	-7.0	1.9	-10.1	-8.1	8.1	-16.2	4.4	7.5	-3.7	2.8
	傾向値	15.4	0.0	23.1	7.7	16.7	7.7	0.0	0.0	-7.7	7.7	6.7	0.0	7.2	6.7	7.2	7.2		-7.2
前 同 年 期 比	売上額	46.1		30.7		41.7		38.4		0.0		13.4		7.2		7.2			
	収益	38.4		30.7		33.4		30.8		-7.7		6.7		14.3		0.0			
雇 用 人 手	残業時間	23.1	0.0	-7.7	15.4	0.0	-7.7	15.4	0.0	0.0	8.3	0.0	0.0	0.0	0.0	0.0	0.0		0.0
	人手	-23.1	-16.7	-15.4	-23.1	-25.0	-7.7	-30.8	-16.7	-23.1	-25.0	-20.0	-16.7	-7.1	-20.0	-21.4	-7.1		-21.4
借 入 金	借入をした/借入の予定あり(%)	15.4	16.7	30.8	23.1	25.0	30.8	30.8	16.7	30.8	30.8	46.7	15.4	46.2	20.0	28.6	23.1		28.6
	借入しない/借入の予定なし(%)	84.6	83.3	69.2	76.9	75.0	69.2	69.2	83.3	69.2	69.2	53.3	84.6	53.8	80.0	71.4	76.9		71.4
	借入難易度	8.3		8.4		18.2		-8.4		-15.4		-7.1		-16.7		-15.4			
有効回答事業所数		13		13		12		13		13		15		14		14			

特別調査 「経営者の健康管理と事業の継続について」

本調査結果の特徴

- ①**代表者の年齢層**については、「70歳代以上」が30.7%で1位、「50歳代」が28.3%で2位、「60歳代」が27.1%で3位となっている。また、**代表者の代**については、「2代目」が50.6%で1位、「創業者」が27.7%で2位、「3代目」が11.4%で3位となっている。
- ②**代表者の1週間の労働時間**については、「40時間以上60時間未満」が44.8%で1位、「40時間未満」が25.5%で2位、「60時間以上80時間未満」が23.6%で3位となっている。また、**代表者の健康診断の頻度**については、「1年に1回以上」が77.0%で1位、「2～4年に1回」が13.3%で2位、「5～10年に1回」が2.4%で3位となっている。
- ③**代表長期不在時の事業継続**については、「通常通りの業務継続が可能」が59.4%で1位、「主要業務に限り継続可能」が19.4%で2位、「大幅に業務を縮小した上で継続可能」が7.9%で3位となっている。また、**代表長期不在時の機能低下・悪化**については、「営業機能や販売機能の低下」が34.5%で1位、「心配していない」が30.9%で2位、「わからない」が15.8%で3位となっている。
- ④**代表者長期不在時に事業を代行しうる者**については、「役員・従業員(親族以外)」が32.7%で1位、「子供」が20.0%で2位、「配偶者」が17.0%で3位となっている。
- ⑤**代表者のストレス解消法**については、「趣味・娯楽(運動・スポーツ以外)」が36.7%で1位、「睡眠」が33.7%で2位、「仕事における達成感」が30.7%で3位となっている。

(特別調査データ)

【問1】貴社の社長(代表者)の年齢階層はいずれに属しますか。

単位：%

項目	全体	製造業	卸売業	小売業	サービス業	建設業	不動産業
1. 20歳代、30歳代	1.2	2.9	-	-	-	-	-
2. 40歳代	12.7	5.7	15.8	17.9	22.2	12.5	14.3
3. 50歳代	28.3	34.3	26.3	7.1	29.6	37.5	35.7
4. 60歳代	27.1	20.0	36.8	28.6	37.0	37.5	21.4
5. 70歳代以上	30.7	37.1	21.1	46.4	11.1	12.5	28.6

また、現在の社長(代表者)は何代目ですか。

単位：%

項目	全体	製造業	卸売業	小売業	サービス業	建設業	不動産業
6. 創業者	27.7	15.7	26.3	21.4	51.9	12.5	64.3
7. 2代目	50.6	65.7	47.4	46.4	33.3	62.5	14.3
8. 3代目	11.4	8.6	5.3	25.0	7.4	-	21.4
9. 4代目	1.8	1.4	5.3	3.6	-	-	-
0. 5代目以上	3.6	1.4	15.8	-	7.4	-	-

【問2】健全な経営のためには、社長(代表者)の健康が大切です。社長(代表者)の先月の労働時間(経営に費やした時間)は、1週間当たりにするとどの程度ですか。

単位：%

項目	全体	製造業	卸売業	小売業	サービス業	建設業	不動産業
1. 40時間未満	25.5	27.5	21.1	17.9	29.6	12.5	35.7
2. 40時間以上60時間未満	44.8	42.0	57.9	50.0	37.0	62.5	35.7
3. 60時間以上80時間未満	23.6	23.2	21.1	28.6	22.2	25.0	21.4
4. 80時間以上100時間未満	2.4	4.3	-	-	-	-	7.1
5. 100時間以上	3.0	2.9	-	-	11.1	-	-

また、健康診断をどの程度の頻度で受けていますか。

項目	全体	製造業	卸売業	小売業	サービス業	建設業	不動産業
6. 1年に1回以上	77.0	85.5	78.9	71.4	63.0	87.5	64.3
7. 2～4年に1回	13.3	11.6	5.3	10.7	22.2	12.5	21.4
8. 5～10年に1回	2.4	-	5.3	7.1	3.7	-	-
9. 10年以上受けていない	0.6	-	-	-	-	-	7.1
0. 受けたことがない	0.6	1.4	-	-	-	-	-

【問3】仮に今、社長（代表者）の方がケガや病気などで1か月間の休養を余儀なくされたとします。貴社では、どの程度の業務継続が可能ですか。また、休養中に特に心配される貴社の機能低下や悪化はどのようなものですか。

単位：%

項目	全体	製造業	卸売業	小売業	サービス業	建設業	不動産業
1. 通常通りの業務継続が可能	59.4	58.6	68.4	50.0	69.2	50.0	57.1
2. 主要業務に限り継続可能	19.4	18.6	21.1	21.4	7.7	50.0	21.4
3. 大幅に業務を縮小した上で継続可能	7.9	8.6	-	7.1	15.4	-	7.1
4. 業務継続は不可能（休業、廃業）	7.3	8.6	-	14.3	7.7	-	-
5. わからない	6.1	5.7	10.5	7.1	-	-	14.3

また、休養中に特に心配される貴社の機能低下や悪化はどのようなものですか。

単位：%

項目	全体	製造業	卸売業	小売業	サービス業	建設業	不動産業
6. 営業機能や販売機能の低下	34.5	34.3	26.3	46.4	34.6	37.5	21.4
7. 生産機能や仕入機能の低下	10.9	12.9	5.3	7.1	15.4	12.5	7.1
8. 資金繰りの悪化	7.3	8.6	-	-	7.7	12.5	21.4
9. わからない	15.8	15.7	21.1	14.3	15.4	12.5	14.3
0. 心配していない	30.9	28.6	47.4	28.6	26.9	25.0	35.7

【問4】問3に続いて、社長（代表者）の方がケガや病気などで1か月間の休養を余儀なくされたとします。貴社には、休養中の社長（代表者）の事業を代行できる人がいますか。

単位：%

項目	全体	製造業	卸売業	小売業	サービス業	建設業	不動産業
1. 配偶者	17.0	15.7	10.5	14.8	18.5	12.5	35.7
2. 子供	20.0	21.4	21.1	33.3	7.4	12.5	14.3
3. 親	6.1	7.1	5.3	11.1	-	12.5	-
4. 親族（上記1～3以外）	10.9	10.0	15.8	11.1	11.1	12.5	7.1
5. 役員・従業員（親族以外）	32.7	32.9	42.1	18.5	40.7	50.0	21.4
6. 販売先・仕入先	1.2	1.4	-	-	3.7	-	-
7. 同業他社	0.6	-	-	-	3.7	-	-
8. その他	-	-	-	-	-	-	-
9. 自分の代わりはいない	10.9	11.4	5.3	7.4	14.8	-	21.4
0. 休廃業するから代わりは必要ない	0.6	-	-	3.7	-	-	-

【問5】社長（代表者）にお尋ねします。あなたのストレス解消法は何ですか。

単位：％

項目	全体	製造業	卸売業	小売業	サービス業	建設業	不動産業
1. 仕事における達成感	30.7	28.6	42.1	25.0	40.7	12.5	28.6
2. 社内での余暇活動(社員旅行等)	4.2	-	5.3	7.1	11.1	-	7.1
3. 家族とのふれあい	29.5	28.6	42.1	25.0	33.3	-	35.7
4. 地域活動、団体活動、ボランティア等	10.8	11.4	15.8	14.3	3.7	-	14.3
5. 飲食	30.1	31.4	31.6	32.1	18.5	50.0	28.6
6. 睡眠	33.7	50.0	15.8	25.0	18.5	12.5	35.7
7. 運動・スポーツ	27.1	27.1	31.6	21.4	37.0	25.0	14.3
8. 趣味・娯楽(運動・スポーツ以外)	36.7	40.0	26.3	35.7	25.9	75.0	35.7
9. その他	2.4	1.4	5.3	-	3.7	12.5	-
0. ストレス解消法はない	0.6	-	-	-	-	12.5	-

調査の概要

1、調査時期 平成30年3月中旬

2、調査方法 面接聴取調査

3、調査の対象と回収状況

	調査対象事業所数	有効回答事業所数
製造業	72	71
卸売業	20	20
小売業	29	28
サービス業	28	27
建設業	8	8
不動産業	14	14
合計	171	168

4、未集計事業所数

	倒産・廃業	事業転換	移 転	不在が続く	調査拒否	取引解消	休 業	その他	合 計
	2	0	0	0	0	0	0	1	3
製造業	1								1
卸売業									0
小売業	1								1
サービス業								1	1
建設業									0
不動産業									0