

## IV. 樹林・公園緑地の状況

### 1. 樹林の状況

#### 1-1. 樹林の概況

本区には、樹高約 10m 以上の高木で一定の広がりを持つ樹林地が多数分布している。

今回の調査における樹林（300 m<sup>2</sup>以上の規模）の概況は、次のようであった。

なお、GIS による図上計測の抽出結果を基に現地で樹林の連坦性を確認して、樹林地として整理しており、緑被地面積の結果とは異なるものである。

#### 本区の樹林概況

○ 総面積	:	840,489 m <sup>2</sup>
○ 1 箇所あたりの平均面積	:	7,438 m <sup>2</sup>
○ 箇所数	:	113 箇所

樹林の規模別内訳および箇所数を表 IV-1 に示す。

5,000 m<sup>2</sup>未満の樹林箇所数が本区における樹林地総数の約 83%を占める。このことは、本区内には、小規模な樹林地が数多く存在していることを表している。また、面積の点では、面積規模 10,000 m<sup>2</sup>以上の樹林が、本区の樹林総面積の 74.5%を占めていた。なお、箇所数の多い 1,000 m<sup>2</sup>以上 2,500 m<sup>2</sup>未満の樹林は、本区の樹林総面積の約 8%を占めるのみであった。

樹林の箇所数・面積ともに前回調査（H24）と比較して増加している。規模別にみると、300 m<sup>2</sup>以上 1,000 m<sup>2</sup>未満の樹林が 8 箇所増加し、1,000 m<sup>2</sup>以上 2,500 m<sup>2</sup>未満の樹林が箇所数で唯一減少している。また、10,000 m<sup>2</sup>以上の樹林では調査とともに増加傾向にある。

樹林の増加した要因として、自然生長による樹冠の拡大や隣接する樹木との連担したことが考えられる。

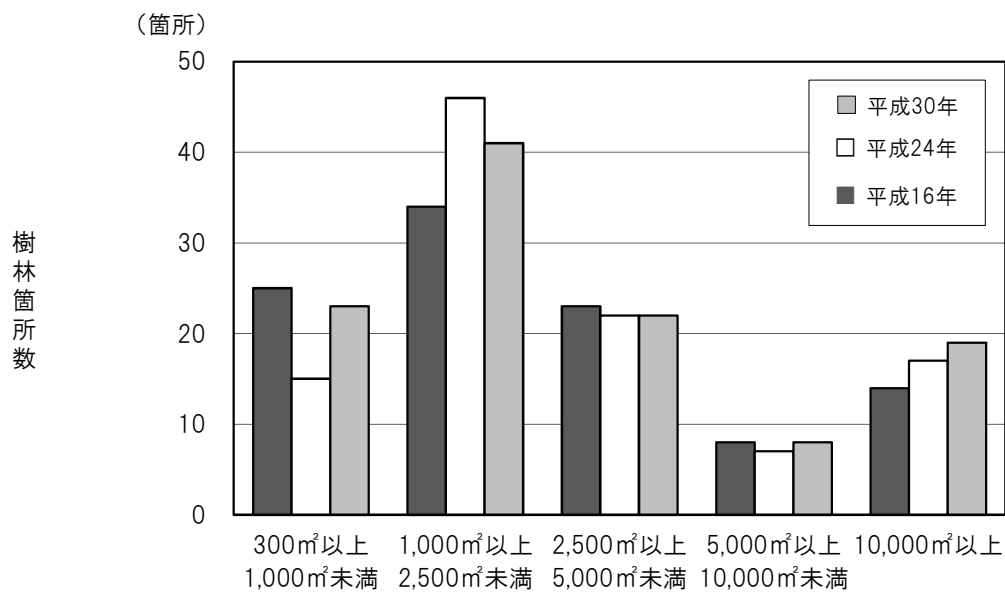
樹林の箇所数と面積の経年変化を表 IV-2、図 IV-1、図 IV-2 に示す。

表 IV-1 規模別樹林内訳

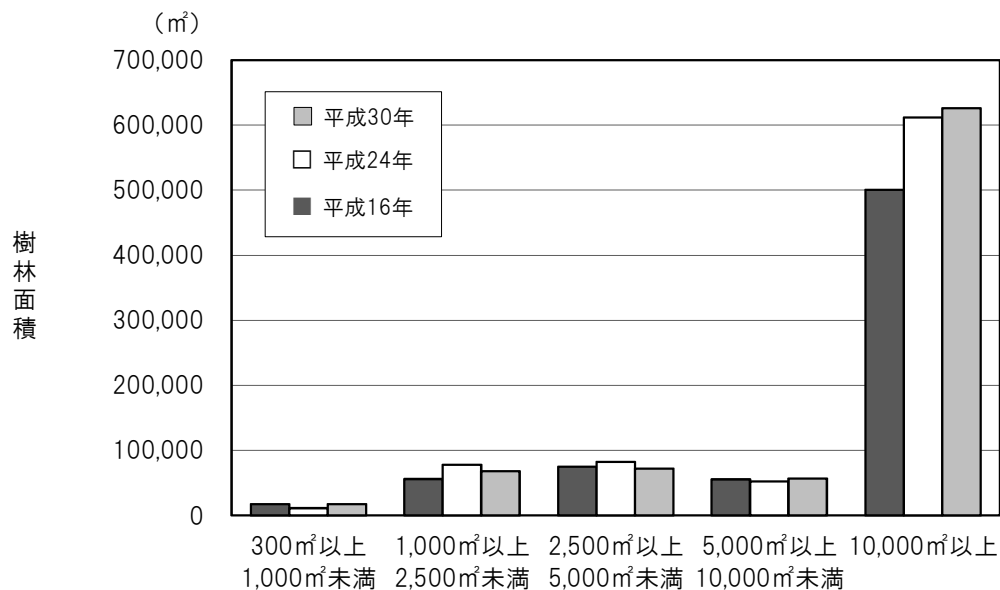
樹林規模	箇所数	面積	比率
	(箇所)	(m <sup>2</sup> )	(%)
300m <sup>2</sup> 以上1,000m <sup>2</sup> 未満	23	17,311	2.1
1,000m <sup>2</sup> 以上2,500m <sup>2</sup> 未満	41	68,091	8.1
2,500m <sup>2</sup> 以上5,000m <sup>2</sup> 未満	22	72,110	8.6
5,000m <sup>2</sup> 以上10,000m <sup>2</sup> 未満	8	56,712	6.7
10,000m <sup>2</sup> 以上	19	626,265	74.5
合計	113	840,489	100.0

表Ⅳ－２ 規模別樹林内訳の経年変化

樹林規模	箇所数（箇所）				面積（㎡）			
	平成16年	平成24年	平成30年	増減	平成16年	平成24年	平成30年	増減
300㎡以上1,000㎡未満	25	15	23	8	17,077	11,190	17,311	6,121
1,000㎡以上2,500㎡未満	34	46	41	-5	55,854	77,647	68,091	-9,556
2,500㎡以上5,000㎡未満	23	22	22	0	74,490	82,138	72,110	-10,028
5,000㎡以上10,000㎡未満	8	7	8	1	55,497	52,284	56,712	4,428
10,000㎡以上	14	17	19	2	500,713	611,605	626,265	14,660
合計	104	107	113	6	703,632	834,864	840,489	5,625



図Ⅳ－１ 規模別樹林箇所数の経年変化



図Ⅳ－２ 規模別樹林面積の経年変化

## 1-2. 樹林の分布状況

### (1) 区域別樹林分布状況

区域別の樹林の分布状況を表IV-3、図IV-3に、また樹林の分布図を図IV-4にそれぞれ示す。

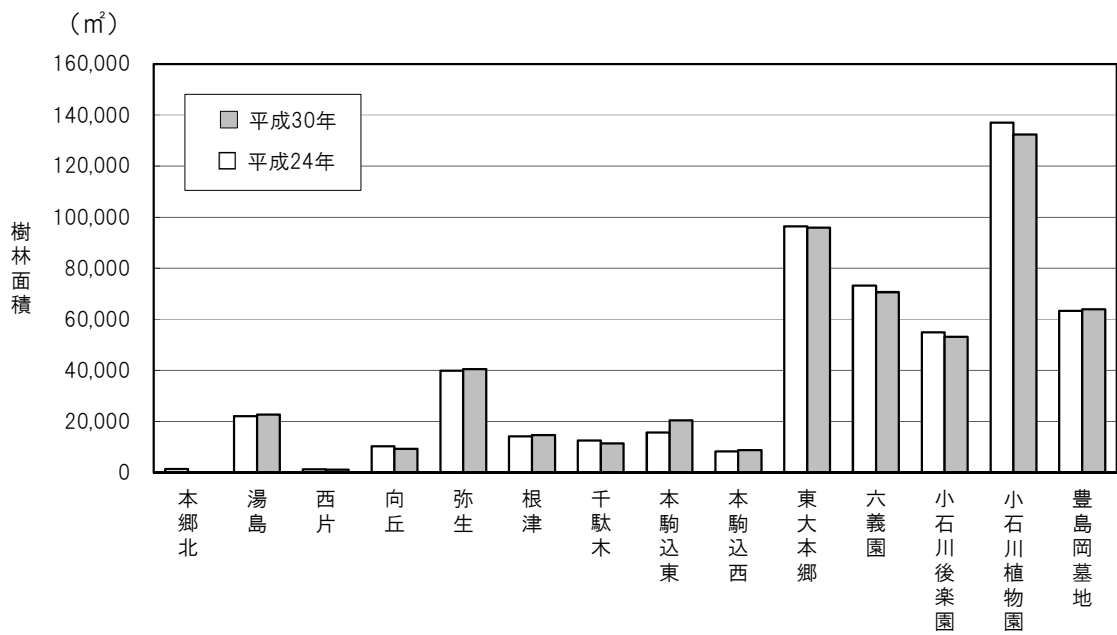
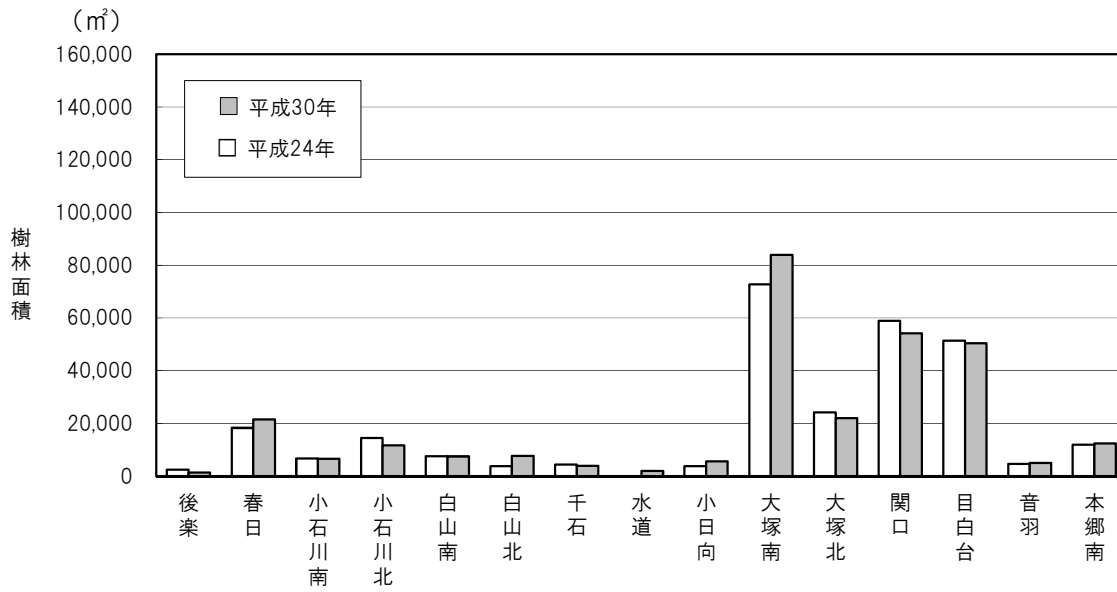
もっとも規模の大きな樹林は、5箇所の特別区域に存在していた。この中には、本区の潜在自然植生である、スタジイーヤブコウジ群落（小石川後楽園、六義園）、タブノキイノデ群落（後楽園）が含まれ、自然度の高い貴重な樹林地が存在している。

一般区域では大塚南、関口、目白台が特に樹林の多い区域であった。関口から目白台にかけて、台地から低地面に続く斜面地には、規模の大きい樹林が残され、これらの樹林の植生にはスタジイーヤブコウジ群集、コナラーイイギリ群落などが存在し、自然度の高い樹林となっている。

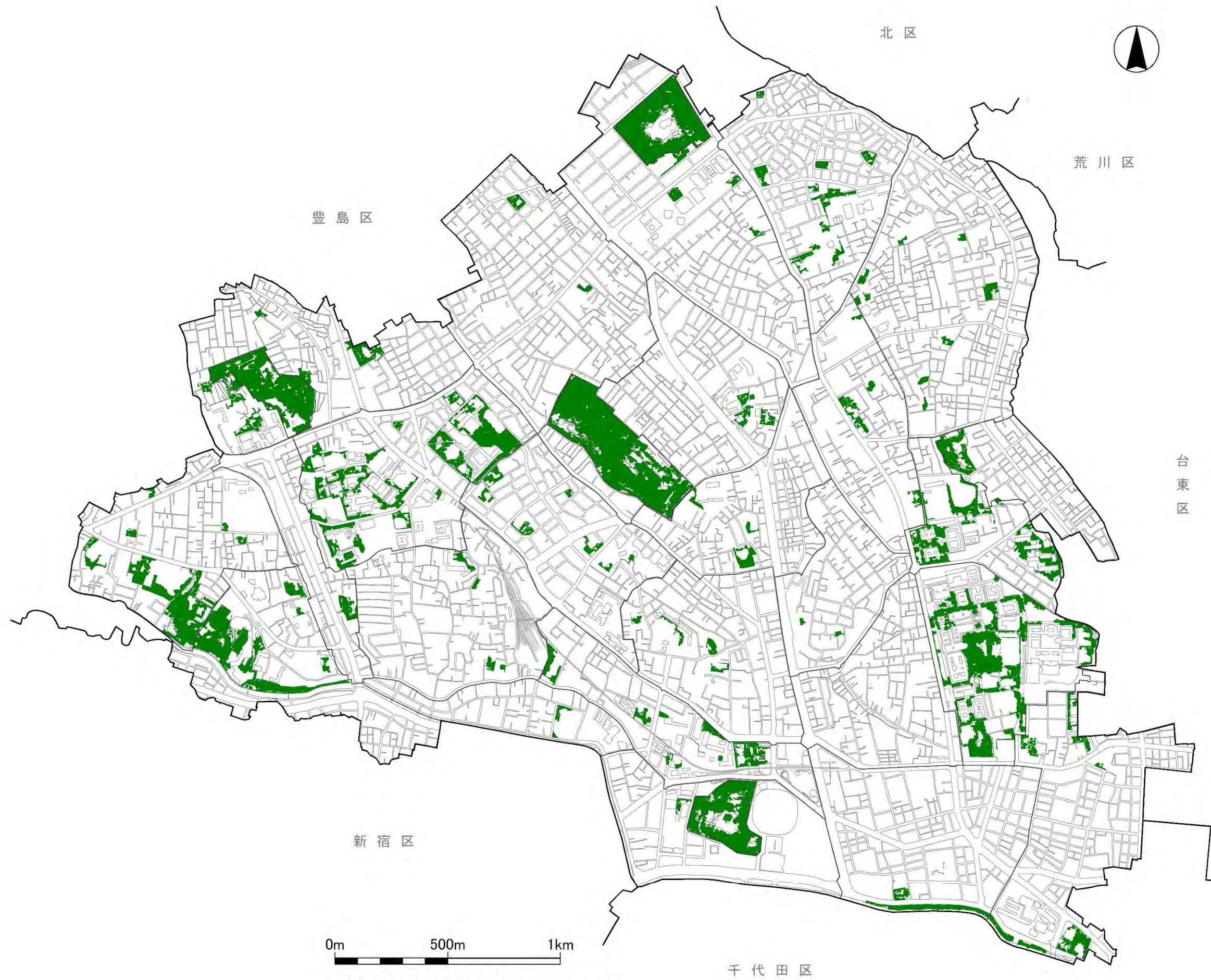
樹林がまったく存在しない区域は本郷北のみであり、小規模な樹林地は各地域に点在していた。

表IV-3 区域別樹林分布状況と増減

区域	上段：面積 (㎡)			区域	下段：箇所		
	平成24年	平成30年	増減		平成24年	平成30年	増減
1. 後楽	2,435 1	1,403 1	-1,032 0	17. 湯島	22,079 6	22,588 6	509 0
2. 春日	18,360 6	21,517 8	3,157 2	18. 西片	1,187 2	1,118 2	-69 0
3. 小石川南	6,779 3	6,606 4	-173 1	19. 向丘	10,254 6	9,258 6	-996 0
4. 小石川北	14,499 7	11,720 7	-2,779 0	20. 弥生	39,799 2	40,479 3	680 1
5. 白山南	7,637 3	7,557 3	-80 0	21. 根津	14,042 1	14,678 1	636 0
6. 白山北	3,803 2	7,672 4	3,869 2	22. 千駄木	12,401 8	11,377 7	-1,024 -1
7. 千石	4,351 2	4,019 2	-332 0	24. 本駒込東	15,599 8	20,424 8	4,825 0
8. 水道	0 0	1,945 1	1,945 1	23. 本駒込西	8,106 4	8,737 4	631 0
9. 小日向	3,720 2	5,572 4	1,852 2	一般区域小計	410,103 102	424,705 108	14,602 6
10. 大塚南	72,753 13	83,902 12	11,149 -1	25. 東大本郷	96,372 1	95,821 1	-551 0
11. 大塚北	24,238 3	22,105 4	-2,133 1	26. 六義園	73,182 1	70,633 1	-2,549 0
12. 関口	58,930 8	54,183 6	-4,747 -2	27. 小石川後楽園	54,799 1	53,062 1	-1,737 0
13. 目白台	51,379 11	50,352 12	-1,027 1	28. 小石川植物園	137,073 1	132,361 1	-4,712 0
14. 音羽	4,622 1	5,096 1	474 0	29. 豊島岡墓地	63,335 1	63,907 1	572 0
15. 本郷南	11,863 2	12,397 2	534 0	特別区域小計	424,761 5	415,784 5	-8,977 0
16. 本郷北	1,267 1	0 0	-1,267 -1	区全体	834,864 107	840,489 113	5,625 6



图IV-3 区域別樹林面積分布状况



※300㎡以上の樹林を一件ごとに示したものの。

図IV-4 樹林分布図



(2) 都市構造区分別樹林分布状況

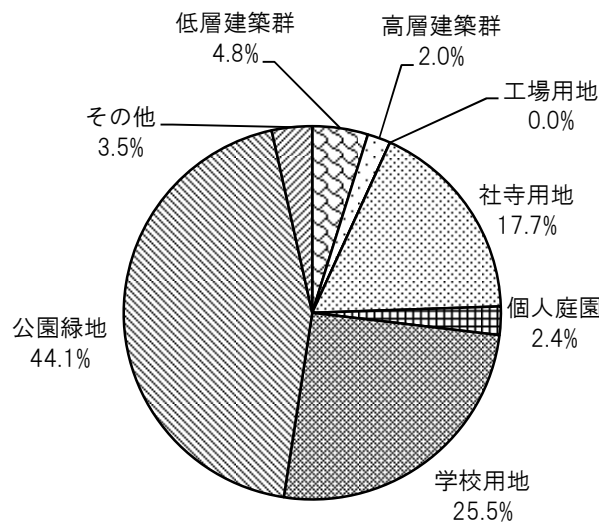
都市構造区分別の樹林分布状況を表Ⅳ－４、その面積構成割合を図Ⅳ－５に示す。また、区域別都市構造区分別の樹林分布状況を表Ⅳ－５に示す。

本区における樹林面積の約44%が公園緑地に存在する。さらに、学校用地に属す公共・公益施設に分布する樹林面積を併せると、本区の樹林面積の70%が公有地およびそれに準じる場所に分布していることになる。このことから、公園緑地をはじめとする公共・公益施設は、本区の樹林の永続性を担保する上で重要な役割を持っていると考えられる。

一方、学校用地、公園緑地を除く民有地には本区の樹林面積の30%にあたる樹林が存在する。これらの樹林のうち、社寺用地に樹林が集中し、その面積は全体の約18%にあたる。このように社寺・墓地等は民有地の樹林の中心となり重要な位置を占めているが、これらの樹林は現状においてその永続性が担保されていないため、その維持が望まれる。

表Ⅳ－４ 都市構造区分別樹林分布状況

都市構造区分	樹林	
	面積 (㎡)	箇所数
低層建築群	40,143	13
高層建築群	16,604	9
工場用地	0	0
社寺用地	148,889	31
個人庭園	20,573	8
学校用地	214,408	19
公園緑地	370,777	30
その他	29,095	3
合計	840,489	113



図Ⅳ－５ 都市構造区分別樹林面積状況

表IV-5 区域別都市構造区分別樹林分布状況

上段：面積 (㎡)  
下段：箇所

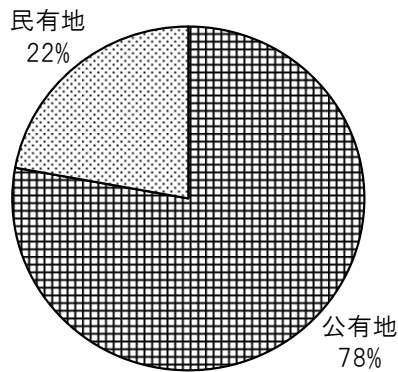
区域	都市構造区分別								計
	低層建築群	高層建築群	工場用地	社寺用地	個人庭園	学校用地	公園緑地	その他	
1. 後楽	0 0	1,403 1	0 0	0 0	0 0	0 0	0 0	0 0	1,403 1
2. 春日	3,101 1	583 1	0 0	863 1	2,675 1	8,223 3	6,072 1	0 0	21,517 8
3. 小石川南	0 0	0 0	0 0	5,128 3	1,478 1	0 0	0 0	0 0	6,606 4
4. 小石川北	0 0	3,995 2	0 0	1,553 2	3,071 1	0 0	3,101 2	0 0	11,720 7
5. 白山南	0 0	0 0	0 0	0 0	0 0	2,640 2	0 0	4,917 1	7,557 3
6. 白山北	0 0	0 0	0 0	6,279 3	0 0	0 0	1,393 1	0 0	7,672 4
7. 千石	0 0	0 0	0 0	0 0	0 0	0 0	4,019 2	0 0	4,019 2
8. 水道	0 0	1,945 1	0 0	0 0	0 0	0 0	0 0	0 0	1,945 1
9. 小日向	888 1	0 0	0 0	2,202 2	0 0	2,482 1	0 0	0 0	5,572 4
10. 大塚南	0 0	1,735 1	0 0	0 0	1,392 1	47,679 4	33,096 6	0 0	83,902 12
11. 大塚北	0 0	0 0	0 0	13,794 2	0 0	0 0	8,311 2	0 0	22,105 4
12. 関口	13,967 1	0 0	0 0	2,290 2	0 0	0 0	16,327 2	21,599 1	54,183 6
13. 目白台	3,833 3	0 0	0 0	0 0	4,693 1	16,981 5	24,845 3	0 0	50,352 12
14. 音羽	0 0	0 0	0 0	0 0	5,096 1	0 0	0 0	0 0	5,096 1
15. 本郷南	9,764 1	0 0	0 0	0 0	0 0	0 0	2,633 1	0 0	12,397 2
16. 本郷北	0 0	0 0	0 0	0 0	0 0	0 0	0 0	0 0	0 0
17. 湯島	5,103 1	2,793 1	0 0	12,324 3	0 0	0 0	2,368 1	0 0	22,588 6
18. 西片	1,118 2	0 0	0 0	0 0	0 0	0 0	0 0	0 0	1,118 2
19. 向丘	0 0	0 0	0 0	9,258 6	0 0	0 0	0 0	0 0	9,258 6
20. 弥生	616 1	0 0	0 0	0 0	0 0	39,863 2	0 0	0 0	40,479 3
21. 根津	0 0	0 0	0 0	14,678 1	0 0	0 0	0 0	0 0	14,678 1
22. 千駄木	1,753 2	0 0	0 0	3,178 1	1,274 1	719 1	4,453 2	0 0	11,377 7
24. 本駒込東	0 0	0 0	0 0	12,271 3	894 1	0 0	4,680 3	2,579 1	20,424 8
23. 本駒込西	0 0	4,150 2	0 0	1,164 1	0 0	0 0	3,423 1	0 0	8,737 4
一般区域合計	40,143 13	16,604 9	0 0	84,982 30	20,573 8	118,587 18	114,721 27	29,095 3	424,705 108
25. 東大本郷	0 0	0 0	0 0	0 0	0 0	95,821 1	0 0	0 0	95,821 1
26. 六義園	0 0	0 0	0 0	0 0	0 0	0 0	70,633 1	0 0	70,633 1
27. 小石川後楽園	0 0	0 0	0 0	0 0	0 0	0 0	53,062 1	0 0	53,062 1
28. 小石川植物園	0 0	0 0	0 0	0 0	0 0	0 0	132,361 1	0 0	132,361 1
29. 豊島岡墓地	0 0	0 0	0 0	63,907 1	0 0	0 0	0 0	0 0	63,907 1
特別区域合計	0 0	0 0	0 0	63,907 1	0 0	95,821 1	256,056 3	0 0	415,784 5
区全体	40,143 13	16,604 9	0 0	148,889 31	20,573 8	214,408 19	370,777 30	29,095 3	840,489 113



(3) 区域別公有地・民有地別樹林分布状況

本区においては、公有地の樹林面積が 667,790 m<sup>2</sup>、民有地の樹林面積が 189,852 m<sup>2</sup>であり、公有地の樹林が全体の約 78%を占めている。区域別、公有地・民有地別の樹林の分布状況を図Ⅳ-6、表Ⅳ-6 に示す。

樹林箇所数については、公有地では大塚南（9 箇所）がもっとも多く、規模の大きい公園や学校などが反映されている。また、民有地では目白台(8箇所)、向丘（6箇所）で箇所数が多く、これは社寺や旧大名屋敷などの樹林が永続的に保存されていたためである。



図Ⅳ-6 公有地・民有地別樹林分布状況

表Ⅳ-6 区域別公有地・民有地別樹林分布状況

上段：面積 (m<sup>2</sup>)  
下段：箇所

区域	公有地	民有地	計	区域	公有地	民有地	計
1. 後楽	0 0	1,403 1	1,403 1	17. 湯島	18,558 4	4,030 2	22,588 6
2. 春日	9,977 3	11,540 5	21,517 8	18. 西片	0 0	1,118 2	1,118 2
3. 小石川南	0 0	6,606 4	6,606 4	19. 向丘	0 0	9,258 6	9,258 6
4. 小石川北	3,101 2	8,619 5	11,720 7	20. 弥生	39,863 2	616 1	40,479 3
5. 白山南	1,090 1	6,467 2	7,557 3	21. 根津	0 0	14,678 1	14,678 1
6. 白山北	1,393 1	6,279 3	7,672 4	22. 千駄木	5,172 3	6,205 4	11,377 7
7. 千石	4,019 2	0 0	4,019 2	23. 本駒込東	7,259 4	13,165 4	20,424 8
8. 水道	0 0	1,945 1	1,945 1	24. 本駒込西	3,423 1	5,314 3	8,737 4
9. 小日向	0 0	5,572 4	5,572 4	一般区域合計	238,651 43	186,054 65	424,705 108
10. 大塚南	80,012 9	3,890 3	83,902 12	25. 東大本郷	95,821 1	0 0	95,821 1
11. 大塚北	10,417 3	11,688 1	22,105 4	26. 六義園	70,633 1	0 0	70,633 1
12. 関口	16,327 2	37,856 4	54,183 6	27. 小石川後楽園	53,062 1	0 0	53,062 1
13. 目白台	25,643 4	24,709 8	50,352 12	28. 小石川植物園	132,361 1	0 0	132,361 1
14. 音羽	0 0	5,096 1	5,096 1	29. 豊島岡墓地	63,907 1	0 0	63,907 1
15. 本郷南	12,397 2	0 0	12,397 2	特別区域合計	415,784 5	0 0	415,784 5
16. 本郷北	0 0	0 0	0 0	区全体	654,435 48	186,054 65	840,489 113

### 1-3. 個々の樹林の特徴

本区における面積 300 m<sup>2</sup>以上の各樹林の面積は、前回調査と同様に GIS 計測による緑被抽出結果をもとにしている。

本区におけるもっとも大きい樹林は、特別区域に分布しており、本区の樹林総面積の約 50%を占めていた。また、このほかの樹林は、樹林面積 543 m<sup>2</sup>といった小規模の樹林から 27,841 m<sup>2</sup>といった大規模の樹林まで各区域に広く点在しており、特別区域の樹林とともに、都市域に残された貴重な緑地としての役割を担っている。

特に関口台地から神田川の低地面に続く斜面地には、公園、学校、個人宅等に 5,000 m<sup>2</sup>から 10,000 m<sup>2</sup>以上の樹林が連なっており、23 区でも有数な樹林帯を形成している。

本区における大規模樹林および点在する小規模樹林についての特徴を以下に示す。

#### <大規模樹林>

##### ・東京大学

広大な敷地の中に育徳園、懐徳館庭園、本郷正門脇、農学部正門脇、農学部野球場周辺等に樹林が点在している。スタジイやイチョウ等が多くみられ、大径木も多く存在している。管理状態は良いとはいえないが樹木本来の樹形を保っており、好感がもてるものである。

##### ・六義園

代表的な回遊式庭園の一つである。本区の自然植生であるスタジイーヤブコウジ群落を含む自然度の高い樹林が存在し、また、都市公園として一般の人々の利用に供せられる緑として本区の貴重なものの一つとなっている。

##### ・小石川後樂園

代表的な回遊式庭園の一つである。本区の自然植生であるスタジイーヤブコウジ群落を含む自然度の高い樹林が存在し、また、都市公園として一般の人々の利用に供せられる緑として本区の貴重な緑の一つとなっている。

##### ・小石川植物園

東京大学附属の植物園である。白山台地から小石川谷に続く斜面地は、比較的自然度の高い樹林となっている。また、多様な樹種が集められた樹林である。生育状態は良好であるが、区域の一部には自然の状態部分（一部崖地）も見受けられる。また、一般の人々の利用に供せられる緑として、本区の貴重な緑の 1 つとなっている。

##### ・豊島岡墓地

皇族の墓所であり、一般の立ち入りは認められていない。起伏のある地形の中にスタジイを中心とした自然度の高い樹林が形成され、貴重な緑の拠点となっている。生育状態は良好である。管理は行き届いている。

## <小規模樹林>

小規模樹林をその土地利用特性から区分すると、公園緑地型、学校等公共施設型、企業・個人所有型、社寺林型の4区分となる。

### ・公園緑地型樹林

ケヤキ、スダジイ、イチョウ、サクラ等が多くみられ、ツツジ類の低木植栽と組み合わせられた樹林となっている。

公園利用に即した樹林形態であり、広場等の外縁部に形成されている。したがって、林床も人の立ち入りがしやすいように管理されており、管理もよく施されている。

### ・学校等公共施設型樹林

スダジイ、ケヤキ、エノキ、ミズキ、ヒマラヤスギなど多様な樹種がみられる。林床にもシュロ、アオキ、ササ等が生育している。規模の大きな樹林ほど樹林管理があまりなされておらず、クズ、フユツタ等のツル類の繁茂もみられる。

### ・企業・個人所有型樹林

構成樹種にはイチョウ、スダジイ、クスノキ等の大径木、鑑賞の対象となりうる園芸品種等も多くみられた。樹木の生育状況、管理状況は、規模とは関係せず、所有者の意識が樹林の管理に反映されていると考えられる。

### ・社寺林型樹林

イチョウ、クスノキ、スダジイなどの大径木が多くみられ、保護指定樹木も多数存在した。御神木として保護されている巨木がみられるのも特徴である。また、全体的な傾向として、墓地、本堂等の頻繁に利用される区域を中心に、管理も行き届いていた。樹木の生育状況も比較的良好であるが、強めの剪定により、樹勢が衰えているものもみられた。

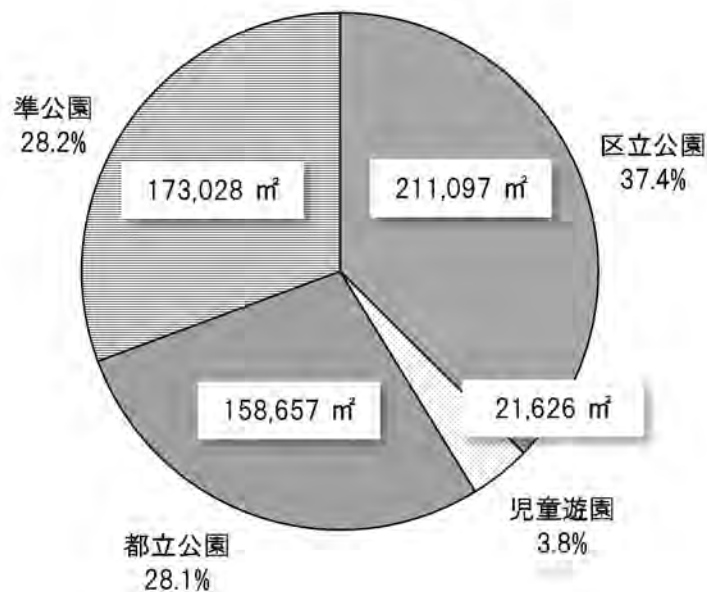
## 2. 公園緑地の状況

### 2-1. 公園緑地の分布状況

本区の公園緑地等は以下に示すような構成となっており、その公園種類別面積構成比率を図IV-7に、前回調査からの経年変化を表IV-7に示す。

また、町丁目別の区立公園および児童遊園の公園面積の一覧を表IV-8、9に示す。

	箇所数	面積
○ 公園緑地：	116 園	564,408 m <sup>2</sup>
・ 区立公園	46 園	211,097 m <sup>2</sup>
・ 児童遊園	66 園	21,626 m <sup>2</sup>
・ 都立公園	2 園	158,657 m <sup>2</sup>
・ 準公園 (小石川植物園、占春園)	2 園	173,028 m <sup>2</sup>
○ 公園緑地面積率：		5.0 %
○ 一人あたりの公園緑地面積：		2.5 m <sup>2</sup> /人
○ その他 ポケットパーク・一時開放遊び場等：	41 箇所	4,270 m <sup>2</sup>



図IV-7 公園種類別面積構成比率

本調査において、区には児童遊園も含め 116 の公園があり、公園総面積は 564,408 ㎡となっている。公園数、公園緑地面積率は共に前回調査から変化なく、面積は約 1,400 ㎡増加している。

公園種別にみると、区立公園の面積が 211,097 ㎡ともっとも大きく、都立公園 (158,657 ㎡)、準公園 (173,028 ㎡) が同程度の規模で続いている。

一方、箇所数をもっとも多いのは児童遊園 (66 箇所) であるが、面積は 21,626 ㎡と全体の 3.8% にすぎない。前回調査時には児童遊園であった 3 箇所が、今回の調査では区立公園へと指定されたが、それらの総数 (112 箇所) は、前回調査から変化ない。

また、区民 1 人あたりの公園緑地面積は 2.5 ㎡となっており、前回の 2.8 ㎡から 0.3 ㎡減少している。これは、区の人口が前回調査から約 20,000 人増加したことに起因する。

区域別に公園の分布状況を見ると、児童遊園は、後楽、大塚南を除いたすべての区域に存在する。区立公園は、水道、音羽、向丘、弥生、根津を除いた区域に存在する。

児童遊園および区立公園が共に所在しない町丁目は、後楽 2 丁目、小石川 2 丁目、千石 2 丁目、小日向 3 丁目、小日向 4 丁目、大塚 2 丁目、目白台 2 丁目、音羽 2 丁目、本郷 7 丁目、弥生 1 丁目、千駄木 4 丁目の 11 箇所となっており、前回の 12 箇所から改善された。

表Ⅳ－7 公園の種別経年変化

種別	平成24年調査		平成30年調査		増減	
	個所数	面積 (㎡)	個所数	面積 (㎡)	個所数	面積 (㎡)
区立公園	43	208,271	46	211,097	3	2,826
児童遊園	69	23,025	66	21,626	-3	-1,399
都立公園	2	158,657	2	158,657	0	0
準公園	2	173,028	2	173,028	0	0
公園緑地	116	562,981	116	564,408	0	1,427
公園緑地面積率 (%)	5.0%		5.0%		0.0%	
一人あたりの公園緑地面積 (㎡)	2.8㎡		2.5㎡		-0.3㎡	

表Ⅳ－８ 公園の内訳（1/2）

区域	町丁目名	面積 (㎡)	人口 (人)	児童遊園 面積(㎡)	区立公園 面積(㎡)	合計 面積(㎡)	公園緑地 面積率 (%)	一人あたり 公園緑地 面積(㎡)
後楽 *1	後楽1	331,000	751	0	5,769	5,769	1.7	7.7
	後楽2	103,000	1,514	0	0	0	0.0	0.0
	小計	434,000	2,265	0	5,769	5,769	1.3	2.5
春日	春日1	185,000	1,557	210	9,328	9,538	5.2	6.1
	春日2	151,000	4,209	376	0	376	0.2	0.1
	小計	336,000	5,766	585	9,328	9,913	3.0	1.7
小石川南	小石川1	114,000	3,580	474	104	579	0.5	0.2
	小石川2	148,000	3,887	0	0	0	0.0	0.0
	小石川3	183,000	5,462	317	850	1,167	0.6	0.2
	小計	445,000	12,929	791	954	1,746	0.4	0.1
小石川北	小石川4	217,000	3,869	262	0	262	0.1	0.1
	小石川5	195,000	5,862	0	8,464	8,464	4.3	1.4
	小計	412,000	9,731	262	8,464	8,727	2.1	0.9
白山南	白山1	150,000	5,062	393	610	1,003	0.7	0.2
	白山2	191,000	4,268	317	0	317	0.2	0.1
	小計	341,000	9,330	710	610	1,320	0.4	0.1
白山北 *2	白山3	212,000	1,023	387	0	387	0.2	0.4
	白山4	190,000	4,434	691	0	691	0.4	0.2
	白山5	240,000	3,810	448	1,590	2,038	0.8	0.5
	小計	642,000	9,267	1,526	1,590	3,116	0.5	0.3
千石	千石1	138,000	4,028	696	2,046	2,742	2.0	0.7
	千石2	176,000	4,645	0	0	0	0.0	0.0
	千石3	187,000	4,641	134	0	134	0.1	0.0
	千石4	187,000	5,816	678	3,539	4,217	2.3	0.7
	小計	688,000	19,130	1,508	5,585	7,093	1.0	0.4
水道	水道1	90,000	2,573	282	0	282	0.3	0.1
	水道2	103,000	3,975	167	0	167	0.2	0.0
	小計	193,000	6,548	449	0	449	0.2	0.1
小日向	小日向1	185,000	2,428	307	805	1,112	0.6	0.5
	小日向2	176,000	2,642	1,088	0	1,088	0.6	0.4
	小日向3	82,000	1,308	0	0	0	0.0	0.0
	小日向4	59,000	1,841	0	0	0	0.0	0.0
	小計	502,000	8,219	1,395	805	2,200	0.4	0.3
大塚南	大塚1	134,000	1,124	0	5,728	5,728	4.3	5.1
	大塚2	191,000	2,078	0	0	0	0.0	0.0
	大塚3	226,000	3,910	0	34,960	34,960	15.5	8.9
	小計	551,000	7,112	0	40,688	40,688	7.4	5.7
大塚北 *3	大塚4	168,000	3,085	0	15,377	15,377	9.2	5.0
	大塚5	291,000	4,446	582	0	582	0.2	0.1
	大塚6	128,000	4,004	677	1,212	1,889	1.5	0.5
	小計	587,000	11,535	1,259	16,589	17,848	3.0	1.5

表Ⅳ－９ 公園の内訳（2/2）

区域	町丁目名	面積 (㎡)	人口 (人)	児童遊園 面積(㎡)	区立公園 面積(㎡)	合計 面積(㎡)	公園緑地 面積率 (%)	一人あたり 公園緑地 面積(㎡)
関口	関口1	182,000	4,835	214	0	214	0.1	0.0
	関口2	154,000	1,016	0	13,204	13,204	8.6	13.0
	関口3	103,000	972	0	6,100	6,100	5.9	6.3
	小計	439,000	6,823	214	19,304	19,518	4.4	2.9
目白台	目白台1	180,000	2,117	0	49,389	49,389	27.4	23.3
	目白台2	138,000	2,356	0	0	0	0.0	0.0
	目白台3	167,000	2,695	834	0	834	0.5	0.3
	小計	485,000	7,168	834	49,389	50,223	10.4	7.0
音羽	音羽1	114,000	4,121	3,275	0	3,275	2.9	0.8
	音羽2	79,000	1,835	0	0	0	0.0	0.0
	小計	193,000	5,956	3,275	0	3,275	1.7	0.5
本郷南	本郷1	199,000	4,413	192	3,520	3,711	1.9	0.8
	本郷2	192,000	3,285	0	7,880	7,880	4.1	2.4
	本郷3	165,000	3,128	0	667	667	0.4	0.2
	小計	556,000	10,826	192	12,066	12,258	2.2	1.1
本郷北 *4	本郷4	172,000	4,260	473	1,445	1,918	1.1	0.5
	本郷5	132,000	3,562	721	0	721	0.5	0.2
	本郷6	75,000	2,083	422	0	422	0.6	0.2
	本郷7	428,000	487	0	0	0	0.0	0.0
	小計	807,000	10,392	1,615	1,445	3,061	0.4	0.3
湯島	湯島1	140,000	794	0	1,295	1,295	0.9	1.6
	湯島2	129,000	3,077	0	1,037	1,037	0.8	0.3
	湯島3	174,000	3,527	322	0	322	0.2	0.1
	湯島4	110,000	2,200	0	2,775	2,775	2.5	1.3
	小計	553,000	9,598	322	5,107	5,429	1.0	0.6
西片	西片1	120,000	2,479	298	0	298	0.2	0.1
	西片2	159,000	2,965	381	788	1,168	0.7	0.4
	小計	279,000	5,444	678	788	1,466	0.5	0.3
向丘	向丘1	139,000	3,608	623	0	623	0.4	0.2
	向丘2	215,000	3,299	533	0	533	0.2	0.2
	小計	354,000	6,907	1,157	0	1,157	0.3	0.2
弥生	弥生1	161,000	454	0	0	0	0.0	0.0
	弥生2	111,000	1,535	302	0	302	0.3	0.2
	小計	272,000	1,989	302	0	302	0.1	0.2
根津	根津1	90,000	2,566	600	0	600	0.7	0.2
	根津2	115,000	3,921	627	0	627	0.5	0.2
	小計	205,000	6,487	1,227	0	1,227	0.6	0.2
千駄木	千駄木1	93,000	1,498	0	1,142	1,142	1.2	0.8
	千駄木2	145,000	4,551	367	0	367	0.3	0.1
	千駄木3	219,000	6,759	307	5,678	5,985	2.7	0.9
	千駄木4	63,000	3,147	0	0	0	0.0	0.0
	千駄木5	207,000	4,676	615	958	1,573	0.8	0.3
	小計	727,000	20,631	1,289	7,777	9,066	1.2	0.4
本駒込西 *5	本駒込1	152,000	4,707	903	0	903	0.6	0.2
	本駒込2	275,000	5,253	417	826	1,243	0.5	0.2
	本駒込6	330,000	3,879	0	12,188	12,188	3.7	3.1
	小計	757,000	13,839	1,320	13,014	14,334	1.9	1.0
本駒込東	本駒込3	236,000	3,300	715	1,913	2,628	1.1	0.8
	本駒込4	126,000	4,174	0	6,896	6,896	5.5	1.7
	本駒込5	173,000	6,123	0	3,014	3,014	1.7	0.5
	小計	535,000	13,597	715	11,823	12,538	2.3	0.9
合計		11,290,000	221,489	21,626	211,097	232,723	2.1	1.1

注1：数値の端数処理（四捨五入）のため、表中の各項の合計は、必ずしも総計値と一致しない。

2：特別区域と関連する区域および町丁目(\*記号が該当)には特別区域面積を含めて集計した。

3：一人あたりの公園緑地面積は、平成31年1月1日現在の人口。(外国人を含む)

\*1：小石川後楽園7.1ha含む

\*2：小石川植物園16.1ha含む

\*3：豊島岡墓地7.8ha含む

\*4：東大本郷42.8ha含む

\*5：六義園8.8ha含む

## 2-2. 誘致圏の充足率

住区基幹公園およびそれに準ずる公園（児童遊園）を対象に公園緑地誘致圏充足率を求め、その結果を表Ⅳ-10、11に示す。また、誘致圏域を図Ⅳ-8に示す。

- 充足率の高い区域 : 関口、本駒込西、小石川南、目白台、本駒込東
- 充足率の低い区域 : 弥生、水道、本郷北

本区全体の誘致圏充足率は77.3%と前回調査よりも1.6ポイント増加している。充足率が高いのは、関口、本駒込西、小石川南、目白台、本駒込東と、公園の箇所が比較的多い区域である。充足率の低い弥生、本郷北は東大のキャンパスとなっているために公園整備には限界がある。また、公園緑地の配置上の観点からも問題とはならない。

表Ⅳ-10 誘致圏充足率（1/2）

区域	町丁目名	面積 (㎡)	児童遊園 誘致圏面積 (㎡)	区立公園 誘致圏面積 (㎡)	合計 誘致圏面積 (㎡)	児童遊園 誘致圏充足率 (%)	区立公園 誘致圏充足率 (%)	合計 誘致圏充足率 (%)
後楽 *1	後楽1	331,000	18	220,714	220,714	0.0	65.9	65.9
	後楽2	103,000	0	10,910	10,910	0.0	10.2	10.2
	小計	434,000	18	231,624	231,624	0.0	52.4	52.4
春日	春日1	185,000	56,713	181,749	182,621	30.9	99.0	99.5
	春日2	151,000	83,314	2,567	83,314	54.4	1.7	54.4
	小計	336,000	140,027	184,316	265,935	41.6	54.7	79.0
小石川南	小石川1	114,000	46,459	81,148	110,110	40.2	70.2	95.3
	小石川2	148,000	1,586	145,090	145,236	1.1	97.0	97.1
	小石川3	183,000	46,690	166,585	167,036	25.6	91.4	91.7
	小計	445,000	94,735	392,824	422,382	21.2	87.8	94.4
小石川北	小石川4	217,000	74,873	131,666	144,840	34.5	60.7	66.8
	小石川5	195,000	20,887	196,819	196,819	10.6	100.0	100.0
	小計	412,000	95,761	328,485	341,658	23.1	79.4	82.6
白山南	白山1	150,000	115,535	97,334	131,725	76.7	64.6	87.5
	白山2	191,000	95,271	29,261	107,508	49.4	15.2	55.7
	小計	341,000	210,806	126,595	239,234	61.3	36.8	69.6
白山北 *2	白山3	212,000	55,886	76,662	104,482	25.9	35.5	48.4
	白山4	190,000	76,424	38,924	110,312	39.7	20.2	57.3
	白山5	240,000	154,605	166,030	225,629	64.1	68.9	93.6
	小計	642,000	286,916	281,617	440,423	44.2	43.4	67.8
千石	千石1	138,000	112,365	140,896	142,153	78.6	98.6	99.5
	千石2	176,000	33,224	138,464	138,531	18.7	78.1	78.2
	千石3	187,000	45,710	75,476	88,181	24.5	40.4	47.2
	千石4	187,000	97,969	182,816	187,681	52.1	97.1	99.7
	小計	688,000	289,268	537,652	556,546	41.6	77.3	80.1
水道	水道1	90,000	33,058	0	33,058	36.5	0.0	36.5
	水道2	103,000	30,361	36,145	53,846	29.5	35.2	52.4
	小計	193,000	63,419	36,145	86,904	32.8	18.7	45.0
小日向	小日向1	185,000	59,313	137,350	160,670	31.8	73.7	86.2
	小日向2	176,000	128,411	72,251	159,318	72.7	40.9	90.2
	小日向3	82,000	48,832	43,828	65,541	62.0	55.7	83.2
	小日向4	59,000	1,899	45,230	47,129	3.1	73.4	76.5
	小計	502,000	238,456	298,658	432,657	47.4	59.3	85.9
大塚南	大塚1	134,000	2,042	116,256	116,256	1.5	85.9	85.9
	大塚2	191,000	14,153	134,241	134,241	7.3	69.5	69.5
	大塚3	226,000	6,510	227,959	227,959	2.9	100.0	100.0
	小計	551,000	22,704	478,457	478,457	4.1	86.0	86.0
大塚北 *3	大塚4	168,000	32,316	167,916	167,916	19.2	100.0	100.0
	大塚5	291,000	104,592	182,667	187,215	35.3	61.7	63.2
	大塚6	128,000	105,789	101,001	121,406	82.1	78.4	94.3
	小計	587,000	242,697	451,583	476,537	40.9	76.2	80.4



表Ⅳ－１１ 誘致圏充足率（２／２）

区域	町丁目名	面積 (㎡)	児童遊園 誘致圏面積 (㎡)	区立公園 誘致圏面積 (㎡)	合 計 誘致圏面積 (㎡)	児童遊園 誘致圏充足率 (%)	区立公園 誘致圏充足率 (%)	合 計 誘致圏充足率 (%)
関口	関口 1	182,000	71,403	132,934	159,622	40.7	75.7	90.9
	関口 2	154,000	4,543	158,905	158,905	2.9	100.0	100.0
	関口 3	103,000	45,309	99,881	99,881	45.4	100.0	100.0
	小 計	439,000	121,256	391,721	418,408	27.9	90.2	96.3
目白台	目白台 1	180,000	20,295	180,557	180,557	11.2	100.0	100.0
	目白台 2	138,000	11,033	126,570	126,570	8.1	92.4	92.4
	目白台 3	167,000	105,143	137,902	148,532	63.6	83.4	89.8
	小 計	485,000	136,472	445,029	455,659	28.3	92.1	94.3
音羽	音羽 1	114,000	56,237	110,043	112,034	48.9	95.7	97.5
	音羽 2	79,000	13,990	0	13,990	17.7	0.0	17.7
	小 計	193,000	70,227	110,043	126,023	36.2	56.7	65.0
本郷南	本郷 1	199,000	52,373	134,895	136,511	26.0	67.0	67.8
	本郷 2	192,000	1,570	130,440	132,009	0.8	67.7	68.5
	本郷 3	165,000	0	105,088	105,088	0.0	62.9	62.9
	小 計	556,000	53,942	370,422	373,608	9.6	66.0	66.6
本郷北 *4	本郷 4	172,000	106,348	111,331	147,056	62.6	65.5	86.6
	本郷 5	132,000	123,476	30,393	127,886	93.7	23.1	97.0
	本郷 6	75,000	40,787	34,415	53,316	54.2	45.7	70.8
	本郷 7	428,000	20,849	23,870	44,719	4.8	5.5	10.2
	小 計	807,000	291,460	200,009	372,977	35.8	24.6	45.8
湯島	湯島 1	140,000	3,080	110,277	110,528	2.2	79.8	80.0
	湯島 2	129,000	24,670	83,597	101,884	19.3	65.3	79.6
	湯島 3	174,000	94,705	53,850	113,698	55.3	31.4	66.4
	湯島 4	110,000	1,725	98,536	98,536	1.6	91.1	91.1
	小 計	553,000	124,181	346,260	424,645	22.8	63.5	77.8
西片	西片 1	120,000	45,659	104,002	116,295	38.4	87.5	97.9
	西片 2	159,000	70,183	112,778	138,804	43.5	70.0	86.1
	小 計	279,000	115,842	216,781	255,099	41.4	77.4	91.1
向丘	向丘 1	139,000	80,601	67,102	115,882	57.1	47.6	82.1
	向丘 2	215,000	116,066	45,727	145,460	53.1	20.9	66.5
	小 計	354,000	196,668	112,829	261,341	54.7	31.4	72.6
弥生	弥生 1	161,000	843	0	843	0.6	0.0	0.6
	弥生 2	111,000	74,969	0	74,969	68.1	0.0	68.1
	小 計	272,000	75,813	0	75,813	29.5	0.0	29.5
根津	根津 1	90,000	47,911	0	47,911	51.2	0.0	51.2
	根津 2	115,000	76,729	0	76,729	67.3	0.0	67.3
	小 計	205,000	124,640	0	124,640	60.0	0.0	60.0
千駄木	千駄木 1	93,000	42,839	94,520	94,521	45.0	99.3	99.3
	千駄木 2	145,000	73,700	78,328	109,644	51.8	55.0	77.0
	千駄木 3	219,000	106,151	203,779	212,441	48.6	93.4	97.3
	千駄木 4	63,000	0	62,396	62,396	0.0	75.0	75.0
	千駄木 5	207,000	130,492	207,550	213,061	60.4	96.1	98.7
	小 計	727,000	353,183	646,573	692,062	46.8	85.7	91.7
本駒込東	本駒込 3	152,000	111,650	113,816	196,407	49.0	50.0	86.3
	本駒込 4	275,000	0	119,857	119,857	0.0	100.0	100.0
	本駒込 5	330,000	0	177,662	177,662	0.0	100.0	100.0
	小 計	757,000	111,650	411,334	493,926	21.3	78.3	94.0
本駒込西 *5	本駒込 1	236,000	142,750	8,360	143,398	90.8	5.3	91.2
	本駒込 2	126,000	136,987	240,472	264,907	49.1	86.2	94.9
	本駒込 6	173,000	17,763	325,079	325,079	5.5	100.0	100.0
	小 計	535,000	297,500	573,911	733,383	39.1	75.4	96.3
合 計		11,290,000	3,757,638	7,172,867	8,779,941	33.1	63.2	77.3

注 1：数値の端数処理（四捨五入）のため、表中の各項の合計は、必ずしも総計値と一致しない。

注 2：特別区域と関連する区域および町丁目（\*記号が該当）には特別区域面積を含めて集計した。

\*1：小石川後楽園7.1ha含む

\*2：小石川植物園16.1ha含む

\*3：豊岡墓地7.8ha含む

\*4：東大本郷42.8ha含む

\*5：六義園8.8ha含む





图IV-8 公園誘致圏域

