

神田川流域浸水予想区域図の改定等について

都は、平成27年5月の水防法改正を受け、神田川流域について、対象降雨を「東海豪雨」から「想定し得る最大規模の豪雨」に変更して①浸水予想区域図を改定し、併せて、河川氾濫のみによる浸水区域を表示した②洪水浸水想定図を初めて作成し、いずれも平成30年3月に公表した。

1 公表された図面

図面の種類		概要	氾濫想定		影響（最大）
			河川	下水	
① 神田川流域浸水予想区域図		想定し得る最大規模の降雨による洪水浸水予想区域	○	○	関口、水道、後楽の一部で、浸水深3～5m未満
② 荒川水系神田川、善福寺川、妙正寺川洪水浸水想定区域図	(ア) 想定最大規模 (降雨量153mm/h)	想定し得る最大規模の降雨による洪水浸水想定区域、浸水した場合の想定水深を表示	○	×	関口、水道、後楽の一部で、浸水深3～5m未満
	(イ) 計画規模 (降雨量100mm/h)	河川整備基本方針の目標降雨による洪水浸水想定区域、浸水した場合の想定水深を表示			関口、水道、後楽の一部で、浸水深1～3m未満
	(ウ) 浸水継続時間	想定し得る最大規模の降雨による浸水継続時間を表示			関口、水道、後楽の一部で、浸水継続12～24時間未満
	(エ) 家屋倒壊等 氾濫想定区域 (氾濫流)	想定し得る最大規模の降雨による一般的な木造2階建家屋が流出・倒壊する恐れがある範囲を表示			後楽の一部
	(オ) 家屋倒壊等 氾濫想定区域 (河岸侵食)	想定し得る最大規模の降雨による洪水の流れにより河岸の侵食幅の予測を表示			神田川沿い

※ 1年間の発生確率は1/1000以下

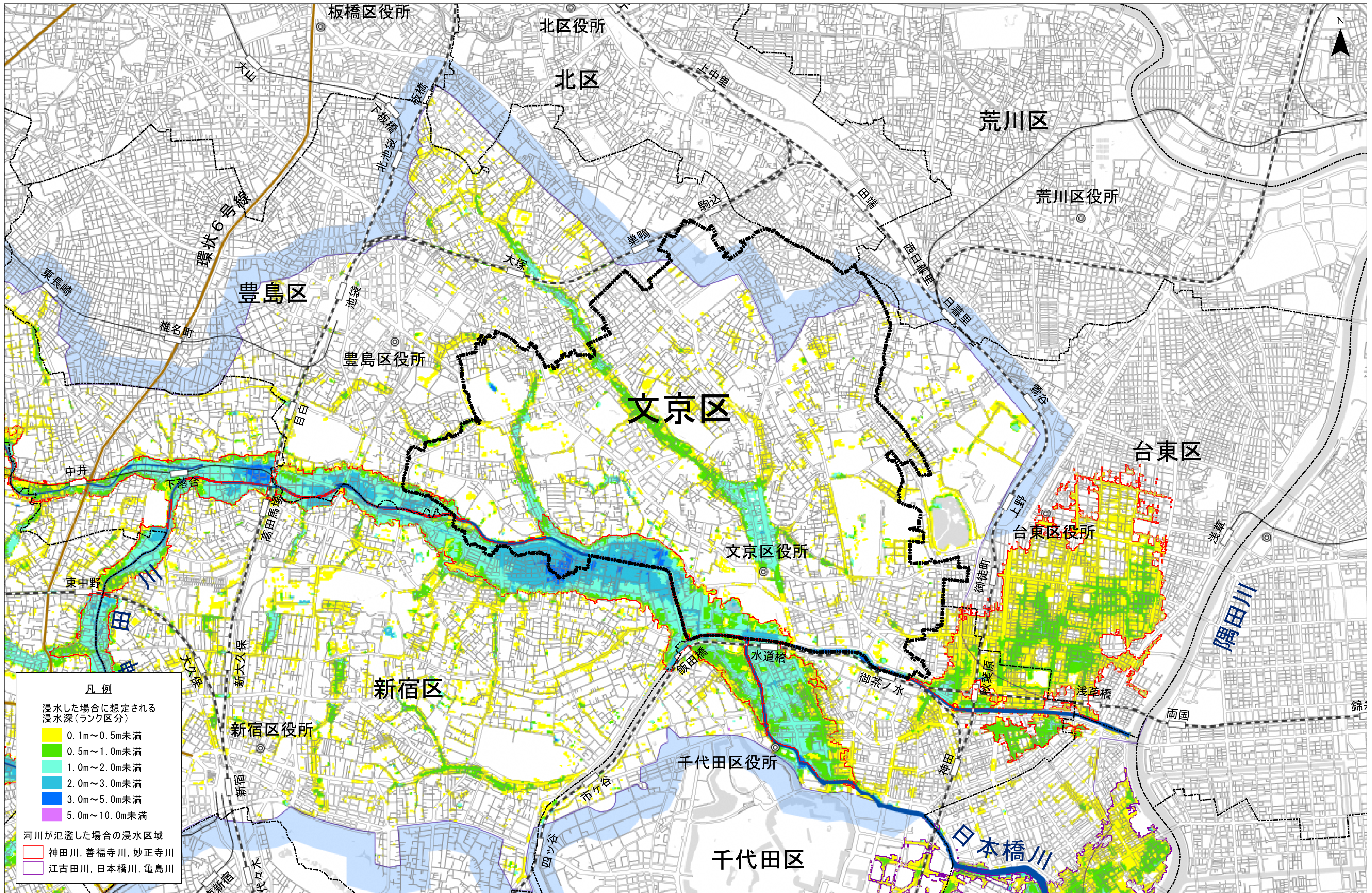
2 神田川浸水予想区域図の主な変更点

	改定後	改定前
(1) 雨量		
① 時間最大	1 5 3 mm/h	1 1 4 mm/h
② 総雨量	6 9 0 mm	5 8 9 mm
(2) メッシュサイズ	1 0 m×1 0 m	5 0 m×5 0 m
(3) 浸水深区分	6 区分	4 区分
	0. 1 m～0. 5 m未満	0. 2～0. 5 m
	0. 5 m～1. 0 m未満	0. 5～1. 0 m
	1. 0 m～2. 0 m未満	1. 0～2. 0 m
	2. 0 m～3. 0 m未満	2. 0～5. 0 m
	3. 0 m～5. 0 m未満	
	5. 0 m～1 0. 0 m未満	

3 今後のスケジュール

平成 30 年 6 月下旬	庁内検討会の立上げ
8 月	文京区水害ハザードマップの改定
9 月	町会・自治会への周知 議会報告
11 月	水害・土砂災害対策実施要領の改訂
平成 31 年 3 月	地域防災計画の修正

神田川流域 浸水予想区域図(改定)【文京区】



凡例

浸水した場合に想定される
浸水深(ランク区分)

0.1m~0.5m未満
0.5m~1.0m未満
1.0m~2.0m未満
2.0m~3.0m未満
3.0m~5.0m未満
5.0m~10.0m未満

河川が氾濫した場合の浸水区域

神田川, 善福寺川, 妙正寺川
江古田川, 日本橋川, 亀島川

(ア)

荒川水系神田川、善福寺川、妙正寺川洪水浸水想定区域図 (想定最大規模)

1. 説明文

- (1) この図は、荒川水系神田川、善福寺川、妙正寺川の洪水予報区間及び水位周知区間について、水防法の規定により定められた想定し得る最大規模の降雨による洪水浸水想定区域、浸水した場合に想定される水深を表示した図面です。
- (2) この洪水浸水想定区域図は、指定時点の神田川、善福寺川、妙正寺川の河道及び洪水調節施設の整備状況を勘案して、想定し得る最大規模の降雨に伴う洪水により神田川、善福寺川、妙正寺川が氾濫した場合の浸水状況をシミュレーションにより予測したものです。
- (3) なお、このシミュレーションの実施にあたっては、支川の氾濫、シミュレーションの前提となる降雨を越える規模の降雨による氾濫、高潮及び内水による氾濫等を考慮していませんので、この洪水浸水想定区域に指定されていない区域においても浸水が発生する場合があります、想定される水深が実際の浸水深と異なる場合があります。
- (4) この洪水浸水想定区域は、神田川、善福寺川、妙正寺川からの溢水のみを考慮した図となっていますので、支派川の外水氾濫や内水氾濫を考慮した浸水域については、別途「神田川流域浸水予想区域図」を参照する必要があります。

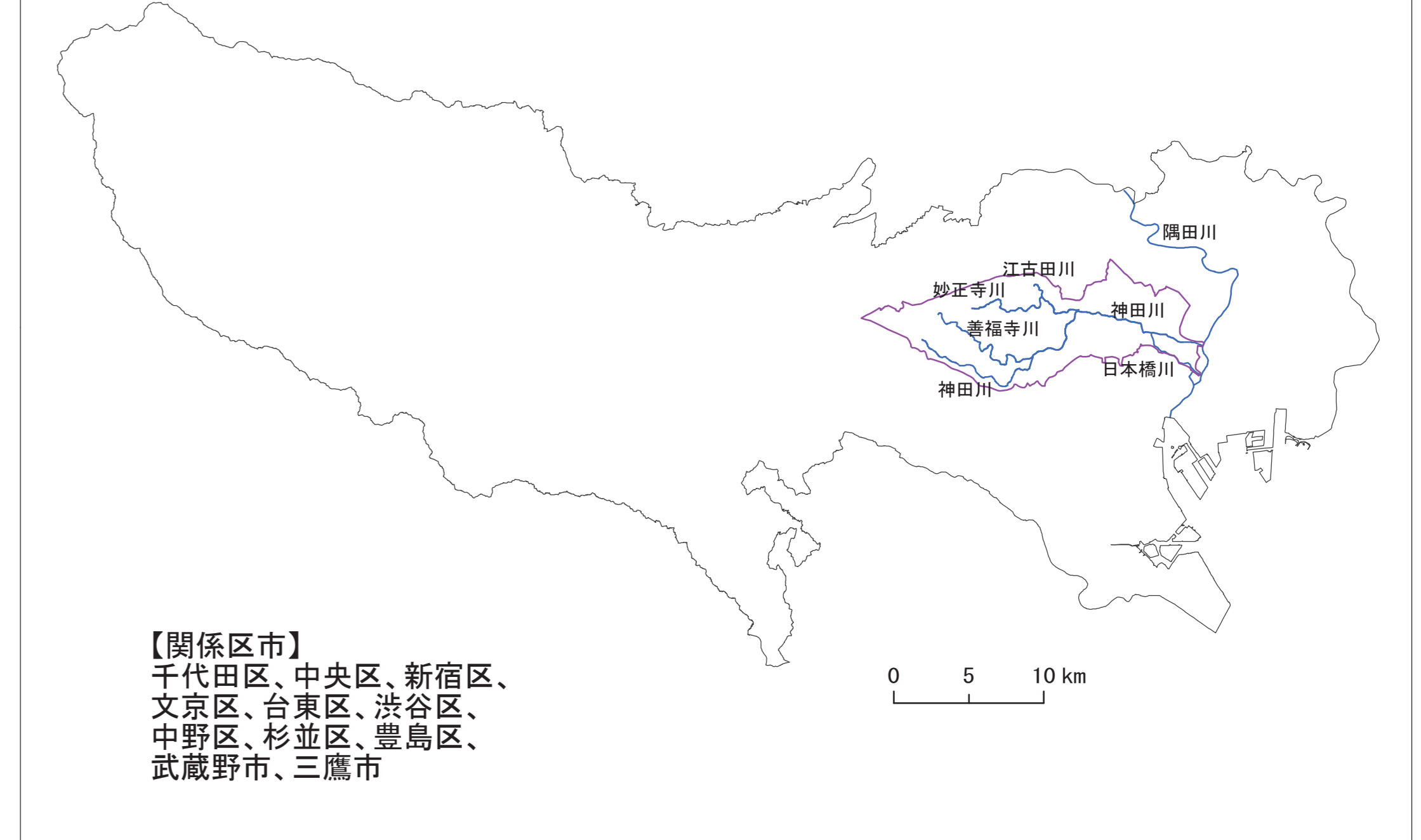
2. 基本事項等

- (1) 作成主体 東京都
- (2) 指定年月日 平成30年3月30日
- (3) 告示番号 東京都告示第449号
- (4) 指定の根拠法令 水防法(昭和24年法律第193号)第14条第1項
- (5) 対象となる洪水予報河川
 - ・荒川水系神田川 (実施区間: 下表に示す通り)
- (6) 対象となる水位周知河川
 - ・荒川水系善福寺川 (実施区間: 下表に示す通り)
 - ・荒川水系妙正寺川 (実施区間: 下表に示す通り)
- (7) 指定の前提となる降雨 神田川流域の1時間最大雨量153mm, 24時間総雨量690mm

【問い合わせ先】

東京都建設局河川部防災課 03-5321-1111(代)

位置図



この地図は、東京都縮尺2500分の1の地形図を使用して作成したものである。(承認番号) 29都市基交 第464号

荒川水系神田川、善福寺川、妙正寺川洪水浸水想定区域図 (計画規模)

1. 説明文

- (1) この図は、荒川水系神田川、善福寺川、妙正寺川の洪水予報区間及び水位周知区間について、水防法の規定により定められた計画降雨による洪水浸水想定区域、浸水した場合に想定される水深を表示した図面です。
- (2) この洪水浸水想定区域図は、公表時点の神田川、善福寺川、妙正寺川の河道及び洪水調節施設の整備状況を勘案して、洪水防御に関する計画の基本となる年超過確率1/100（毎年、1年間にその規模を越える洪水が発生する確率が1/100（1.0%））の降雨に伴う洪水により神田川、善福寺川、妙正寺川が氾濫した場合の浸水状況をシミュレーションにより予測したものです。
- (3) なお、このシミュレーションの実施にあたっては、支川の氾濫、シミュレーションの前提となる降雨を越える規模の降雨による氾濫、高潮及び内水による氾濫等を考慮していませんので、この洪水浸水想定区域に指定されていない区域においても浸水が発生する場合や、想定される水深が実際の浸水深と異なる場合があります。

2. 基本事項等

- (1) 作成主体 東京都
- (2) 公表年月日 平成30年3月30日
- (3) 告示番号 東京都告示第449号
- (4) 指定の根拠法令 水防法（昭和24年法律第193号）第14条第2項
- (5) 対象となる洪水予報河川
 - ・荒川水系神田川（実施区間：下表に示す通り）
- (6) 対象となる水位周知河川
 - ・荒川水系善福寺川（実施区間：下表に示す通り）
 - ・荒川水系妙正寺川（実施区間：下表に示す通り）
- (7) 算出の前提となる降雨 神田川流域の1時間最大雨量100mm、24時間総雨量327mm

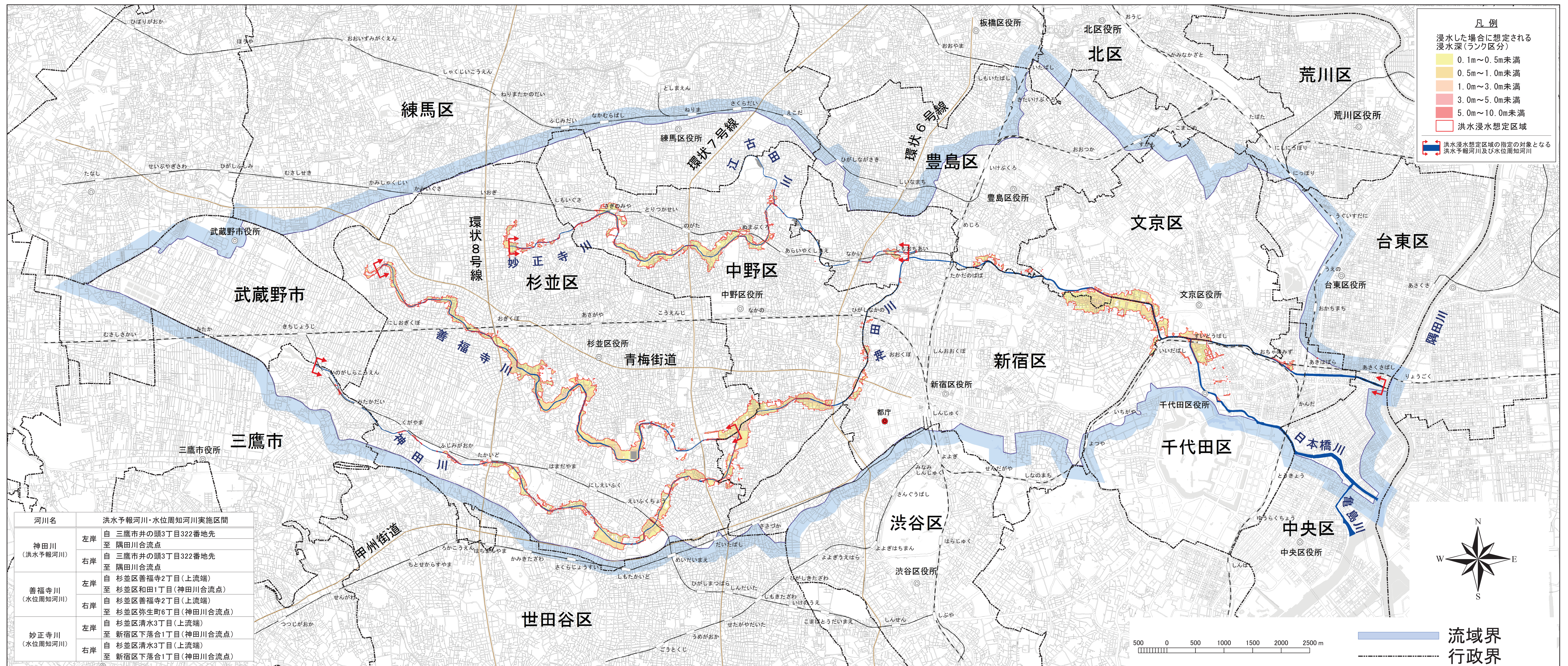
【問い合わせ先】

東京都建設局河川部防災課 03-5321-1111(代)

位置図



【関係区市】
千代田区、新宿区、文京区、
中野区、杉並区、豊島区、
三鷹市



この地図は、東京都縮尺2500分の1の地形図を使用して作成したものである。
(承認番号) 29都市基交 第464号

(ウ)

荒川水系神田川、善福寺川、妙正寺川洪水浸水想定区域図 (浸水継続時間)

1. 説明文

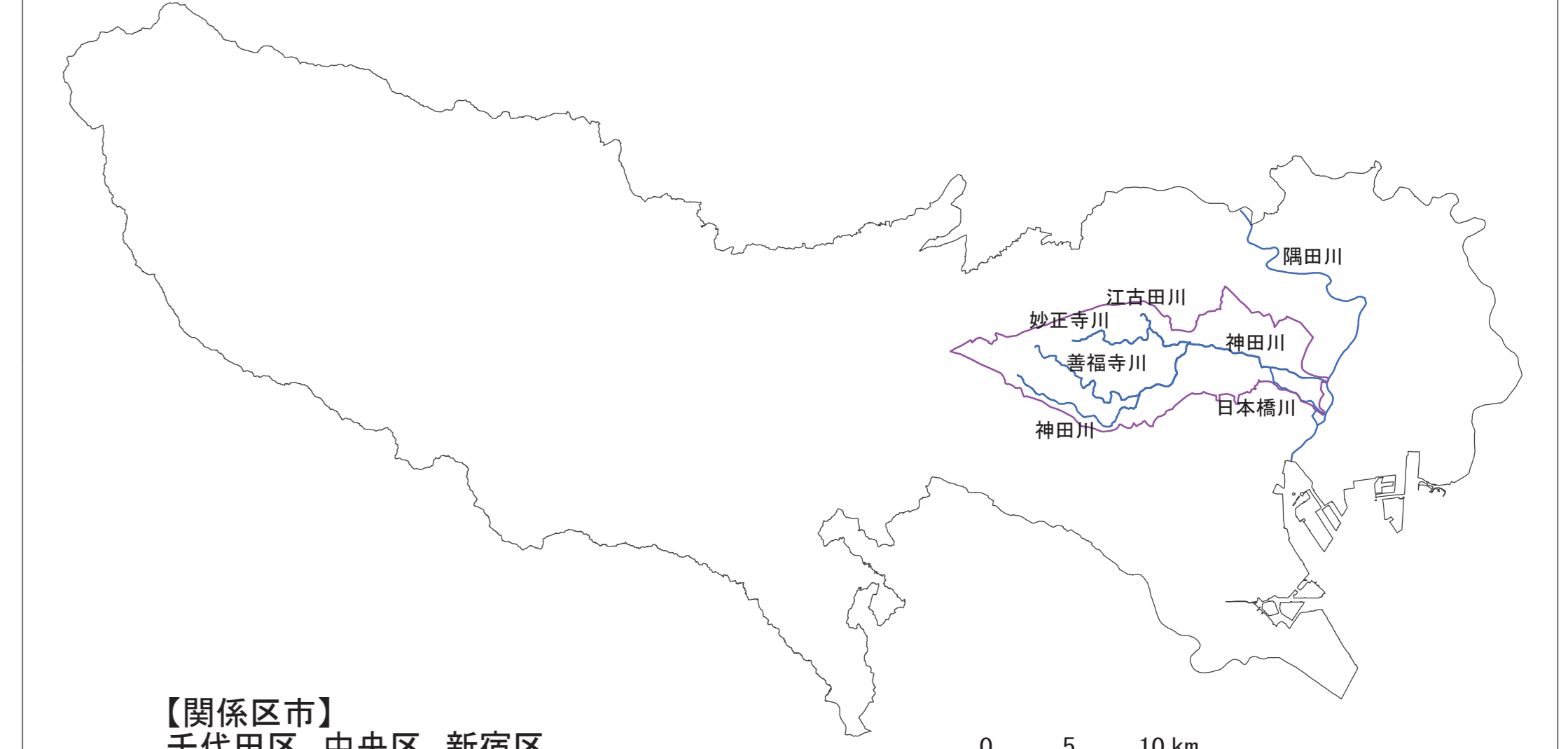
- (1) この図は、荒川水系神田川、善福寺川、妙正寺川の洪水予報区間及び水位周知区間について、水防法の規定により定められた想定し得る最大規模の降雨による浸水継続時間を表示した図面です。
- (2) この浸水継続時間は、公表時点の神田川、善福寺川、妙正寺川の河道及び洪水調節施設の整備状況を勘案して、想定し得る最大規模の降雨に伴う洪水により神田川、善福寺川、妙正寺川が氾濫した場合の浸水状況をシミュレーションにより予測したものであり、浸水深50cm以上が継続する時間を表示しております。
- (3) なお、このシミュレーションの実施にあたっては、支川の氾濫、シミュレーションの前提となる降雨を越える規模の降雨による氾濫、高潮及び内水による氾濫等を考慮していませんので、この想定される浸水継続時間が実際の浸水継続時間と異なる場合や、浸水継続時間が明示されていない区域においても浸水が発生する場合があります。

2. 基本事項等

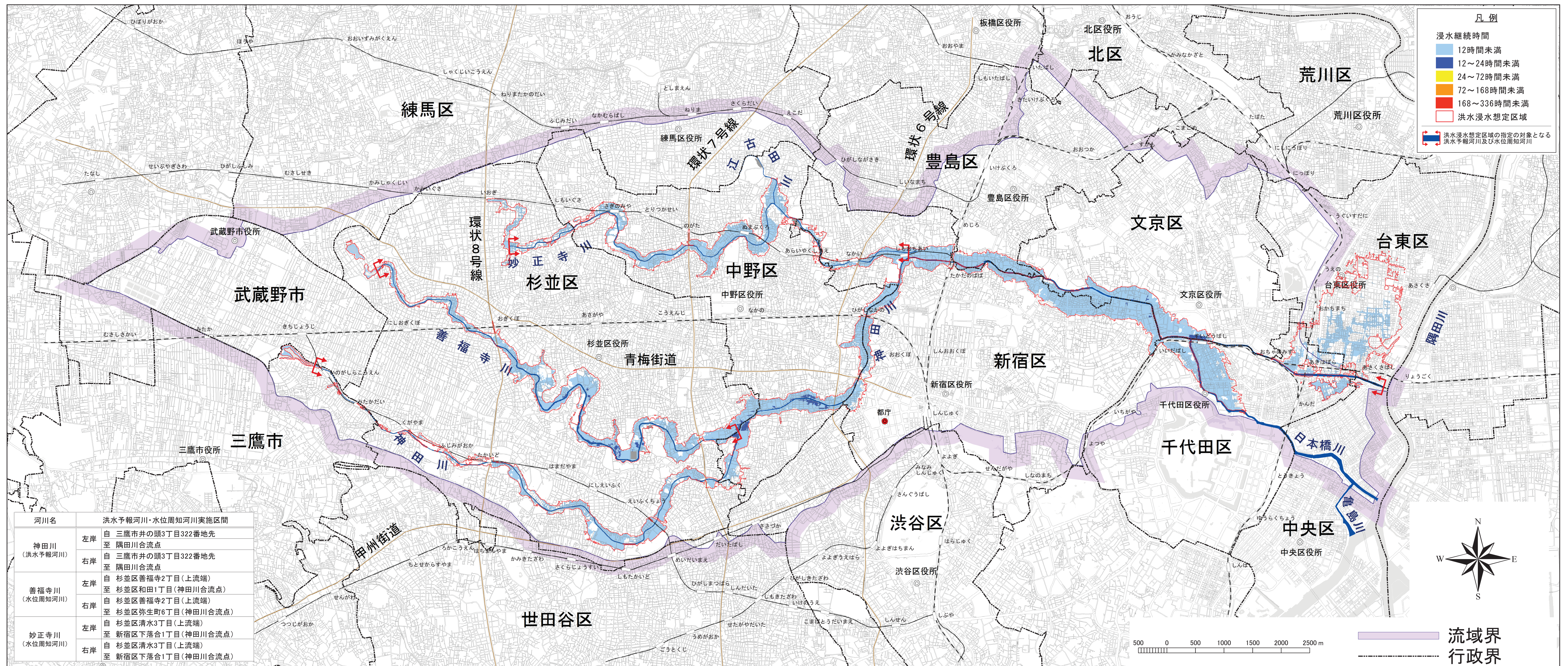
- (1) 作成主体 東京都
- (2) 公表年月日 平成30年3月30日
- (3) 告示番号 東京都告示第449号
- (4) 指定の根拠法令 水防法(昭和24年法律第193号)第14条第2項
- (5) 対象となる洪水予報河川
 - ・荒川水系神田川 (実施区間：下表に示す通り)
- (6) 対象となる水位周知河川
 - ・荒川水系善福寺川 (実施区間：下表に示す通り)
 - ・荒川水系妙正寺川 (実施区間：下表に示す通り)
- (7) 算出の前提となる降雨 神田川流域の1時間最大雨量153mm, 24時間総雨量690mm

【問い合わせ先】
東京都建設局河川部防災課 03-5321-1111(代)

位置図



【関係区市】
千代田区、中央区、新宿区、
文京区、台東区、渋谷区、
中野区、杉並区、豊島区、
武蔵野市、三鷹市



この地図は、東京都縮尺2500分の1の地形図を使用して作成したものである。
(承認番号) 29都市基交 第464号

荒川水系神田川、善福寺川、妙正寺川洪水浸水想定区域図 (家屋倒壊等氾濫想定区域(氾濫流))

(工)

1. 説明文

- (1) この図は、荒川水系神田川、善福寺川、妙正寺川の洪水予報区間及び水位周知区間について、家屋倒壊等をもたらすような氾濫の発生が想定される区域(家屋倒壊等氾濫想定区域)を表示した図面です。
- (2) この家屋倒壊等氾濫想定区域は、公表時点の神田川、善福寺川、妙正寺川の河道及び洪水調節施設の整備状況を勘案して、想定し得る最大規模の降雨に伴う洪水により神田川、善福寺川、妙正寺川が氾濫した場合の浸水状況をシミュレーションにより予測したものです。
- (3) なお、このシミュレーションの実施にあたっては、支川の氾濫、シミュレーションの前提となる降雨を越える規模の降雨による氾濫、高潮及び内水による氾濫等を考慮していませんので、この家屋倒壊等氾濫想定区域に設定されていない区域においても家屋倒壊・流出等が発生する場合があります。
- (4) また、家屋倒壊等氾濫想定区域(氾濫流)は、一定の仮定を与えて算定しており、(3)の条件に加え、倒壊等する家屋は直接基礎の標準的な木造家屋を想定していること、河川の宅地側には家屋がない更地の状態で氾濫計算をしていること等の理由から、この区域の境界は厳密ではなく、あくまで目安であることに留意してください。

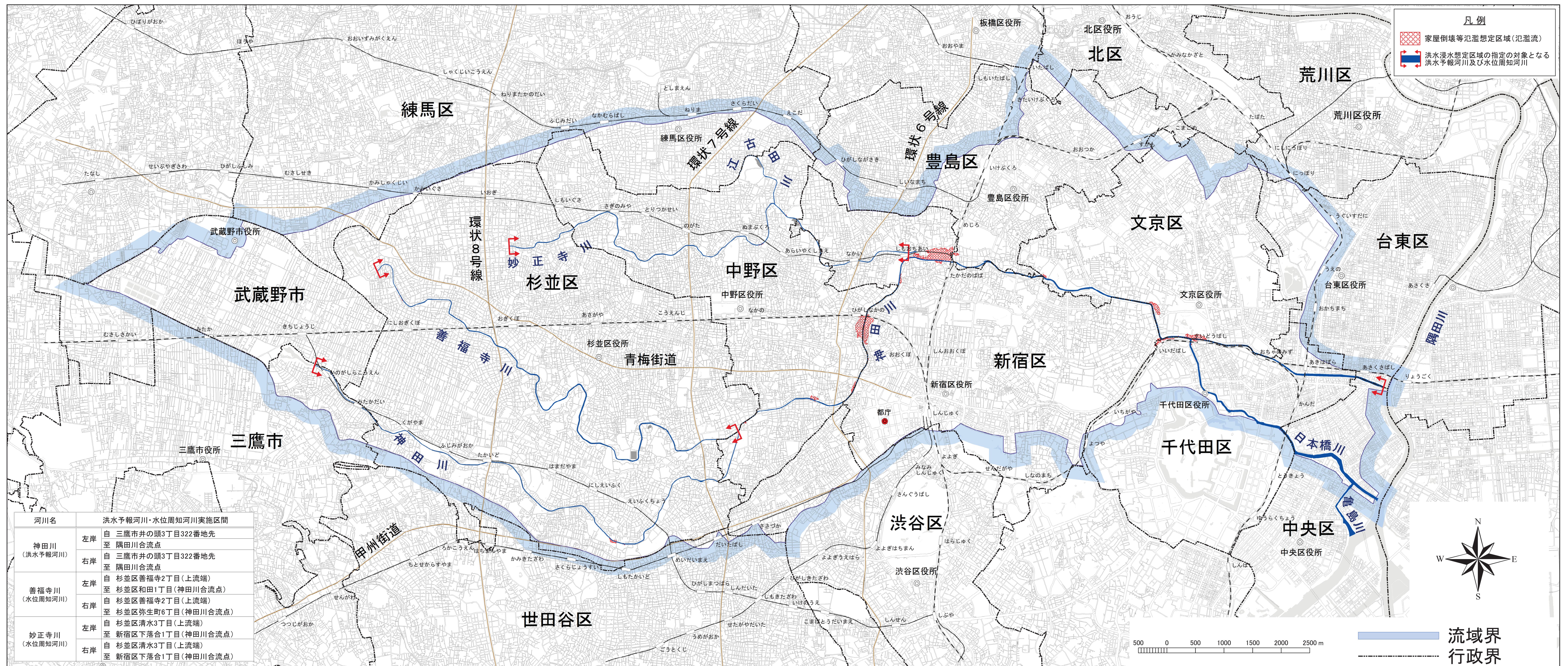
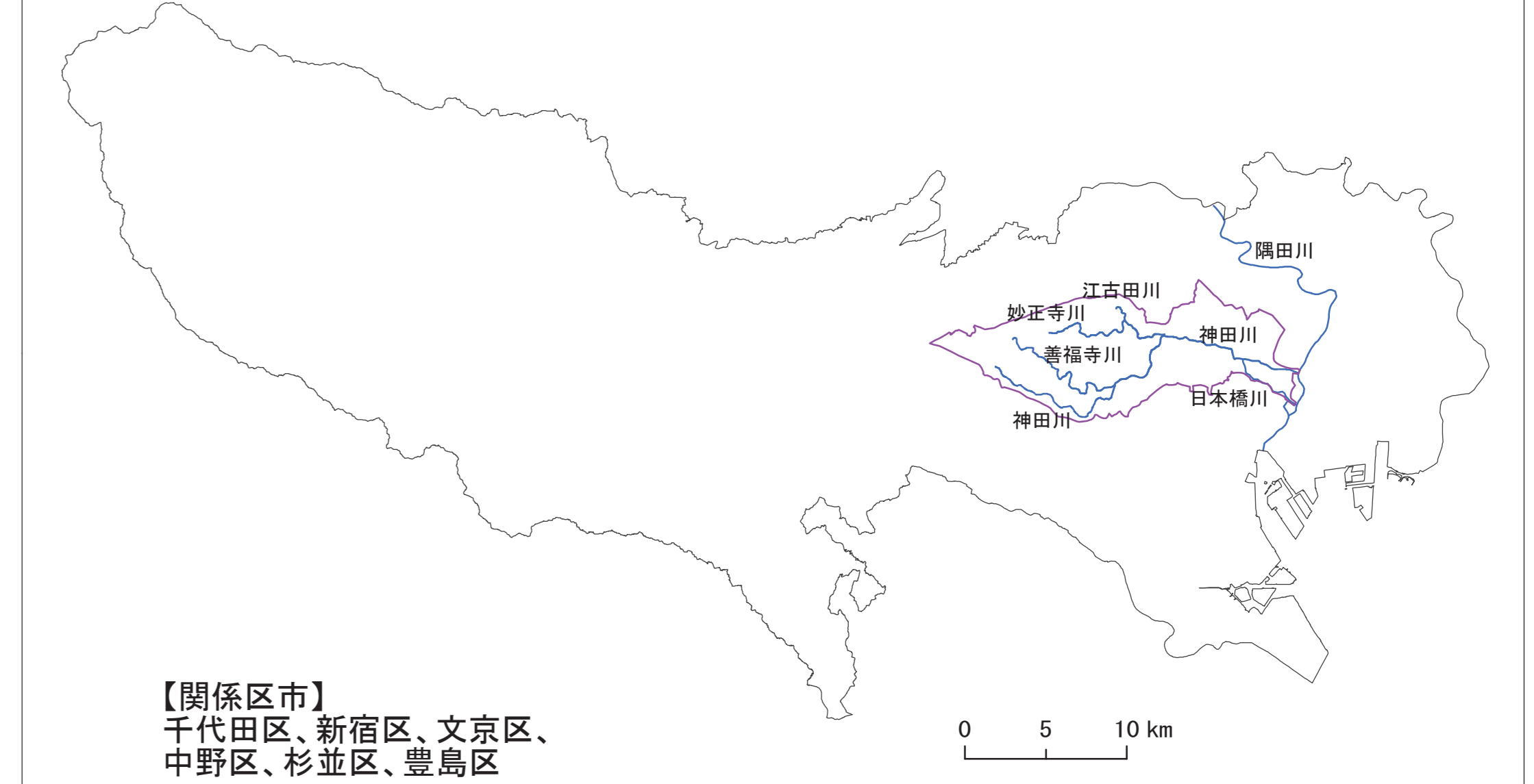
2. 基本事項等

- (1) 作成主体 東京都
- (2) 公表年月日 平成30年3月30日
- (3) 対象となる洪水予報河川
 - ・荒川水系神田川 (実施区間: 下表に示す通り)
- (4) 対象となる水位周知河川
 - ・荒川水系善福寺川 (実施区間: 下表に示す通り)
 - ・荒川水系妙正寺川 (実施区間: 下表に示す通り)
- (5) 算出の前提となる降雨 神田川流域の1時間最大雨量153mm, 24時間総雨量690mm

【問い合わせ先】

東京都建設局河川部防災課 03-5321-1111(代)

位置図



この地図は、東京都縮尺2500分の1の地形図を使用して作成したものである。
(承認番号) 29都市基交 第464号

荒川水系神田川、善福寺川、妙正寺川洪水浸水想定区域図 (家屋倒壊等氾濫想定区域(河岸侵食))

1. 説明文

- (1) この図は、荒川水系神田川、善福寺川、妙正寺川の洪水予報区間及び水位周知区間について、家屋倒壊等をもたらすような氾濫の発生が想定される区域(家屋倒壊等氾濫想定区域)を表示した図面です。
- (2) この家屋倒壊等氾濫想定区域は、公表時点の神田川、善福寺川、妙正寺川の河道及び洪水調節施設の整備状況を勘案して、想定し得る最大規模の降雨に伴う洪水により神田川、善福寺川、妙正寺川の河岸の侵食幅を予測したものです。
- (3) また、家屋倒壊等氾濫想定区域(河岸侵食)は、神田川、善福寺川、妙正寺川の河岸が侵食された場合における、家屋の倒壊・流出等の危険性がある区域の目安を示すものですが、個々の家屋の構造・強度特性等の違いから、この区域の境界は厳密ではなく、あくまで目安であることに留意してください。

2. 基本事項等

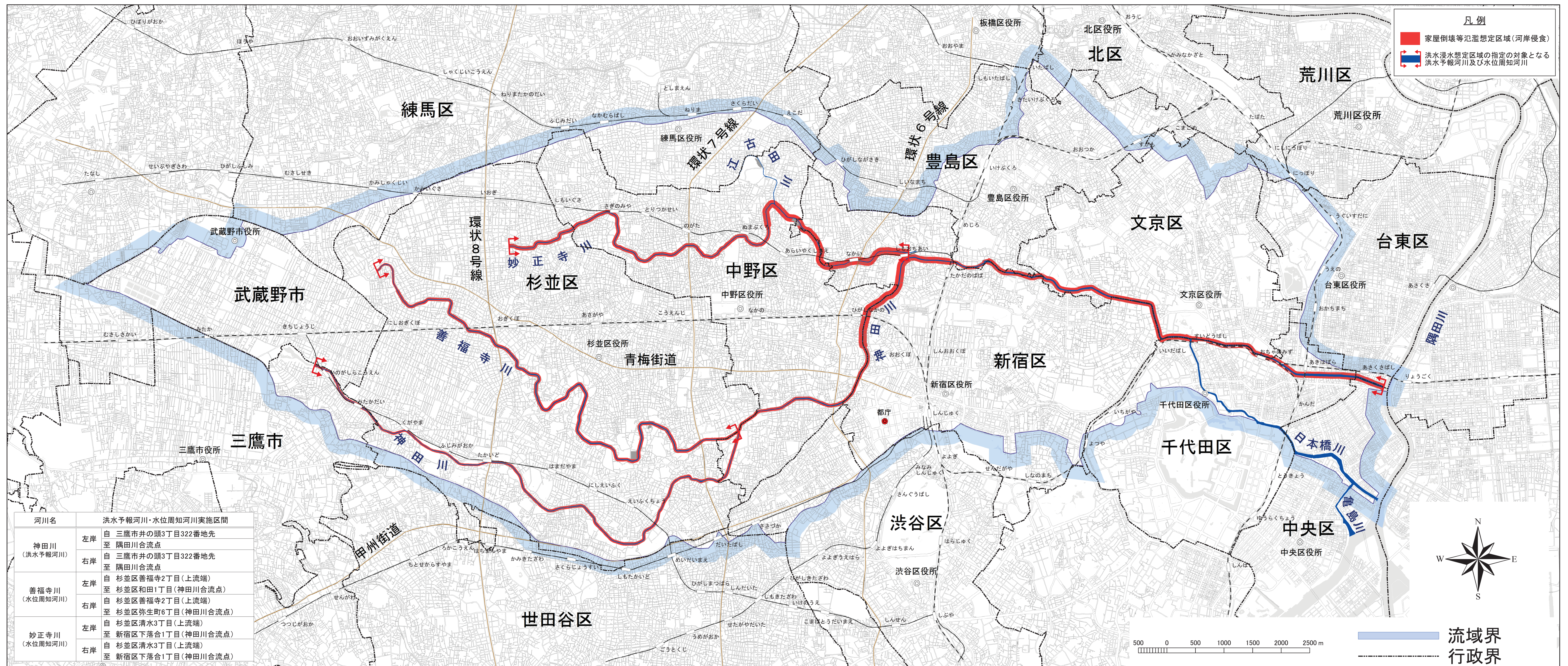
- (1) 作成主体 東京都
- (2) 公表年月日 平成30年3月30日
- (3) 対象となる洪水予報河川
 - ・荒川水系神田川 (実施区間: 下表に示す通り)
- (4) 対象となる水位周知河川
 - ・荒川水系善福寺川 (実施区間: 下表に示す通り)
 - ・荒川水系妙正寺川 (実施区間: 下表に示す通り)
- (5) 算出の前提となる降雨 神田川流域の1時間最大雨量153mm, 24時間総雨量690mm

【問い合わせ先】
東京都建設局河川部防災課 03-5321-1111(代)

位置図



【関係区市】
千代田区、中央区、新宿区、
文京区、台東区、中野区、
杉並区、豊島区、武蔵野市、三鷹市



凡例

- 家屋倒壊等氾濫想定区域(河岸侵食)
- 洪水浸水想定区域の指定の対象となる洪水予報河川及び水位周知河川

河川名	洪水予報河川・水位周知河川実施区間
神田川 (洪水予報河川)	左岸 自 三鷹市井の頭3丁目322番地先 至 隅田川合流点
	右岸 自 三鷹市井の頭3丁目322番地先 至 隅田川合流点
善福寺川 (水位周知河川)	左岸 自 杉並区善福寺2丁目(上流端) 至 杉並区和田1丁目(神田川合流点)
	右岸 自 杉並区善福寺2丁目(上流端) 至 杉並区弥生町6丁目(神田川合流点)
妙正寺川 (水位周知河川)	左岸 自 杉並区清水3丁目(上流端) 至 新宿区下落合1丁目(神田川合流点)
	右岸 自 杉並区清水3丁目(上流端) 至 新宿区下落合1丁目(神田川合流点)

500 0 500 1000 1500 2000 2500 m

流域界
行政界

この地図は、東京都縮尺2500分の1の地形図を使用して作成したものである。
(承認番号) 29都市基交 第464号