

文京区地震防灾地图 (建筑倒塌危险度地图)

关于地震防灾地图

文京区地震防灾地图是根据“首都直下地震等所造成东京的灾害预估”(东京都,2022年5月25日公布)中发生都心南部直下地震(以品川区与大田区的边界附近为震源地,震级为7.3的地震)时的文京区“地震摇晃程度地图”和“建筑倒塌危险度地图”制作。
该地图基于都心南部直下地震的假设。由于震源和地震规模的不同,实际的震度和受灾可能各不相同,敬请注意。

在南关东地区,据说在未来30年内发生震级7的大规模地震的概率为70%。
请平时提高防灾意识,采取地震应对措施,如建筑物的抗震加固和家具的防倒措施等,以备应对地震。

2025年2月 文京区

关于建筑倒塌危险度地图

“建筑倒塌危险度地图”显示了都心南部直下地震(震级7.3)摇晃而建筑全损率*。
该图显示了每个50m网格的建筑全损率的4个级别。
建筑全损率反映的是丁目单位的趋势,而不是表示特定建筑的全损率,仅供参考。

*根据结构类型(木结构建筑、非木结构建筑)和各建筑年代的建筑损害率函数(测量震度与建筑损害的关系)进行计算

示例(建筑倒塌危险度)	
地区内建筑中发生全损的建筑比例	
	10%~不到12%
	5%~不到10%
	1%~不到5%
	0%~不到1%
	无建筑

其他示例	
	避难所(区立中小学等)
	公安局、派出所
	区政府、地区活动中心
	消防署、消防署办事处
	区境
	丁目界

※包括避难所在内的文京区防灾重要公共建筑,已经在2015年度末之前进行了抗震改造工程,抗震化率达到100%。

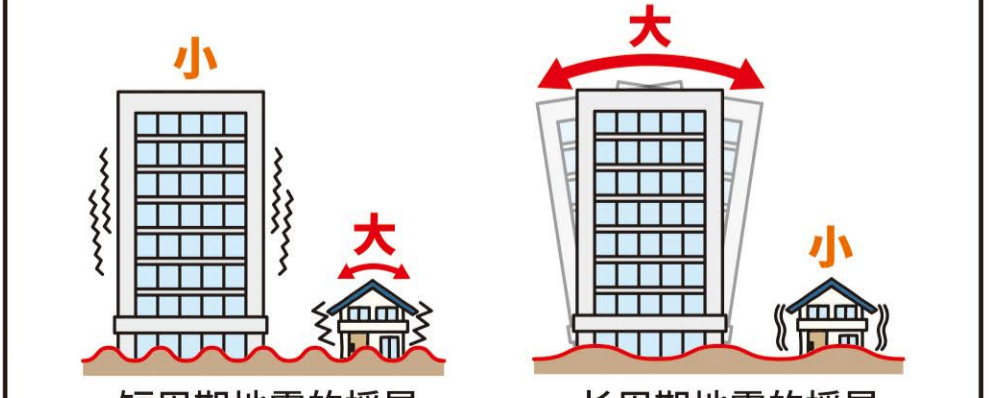
防灾对策补助事业

文京区为了应对地震等灾害,开展有以下的补助事业。详情请咨询各负责部门。

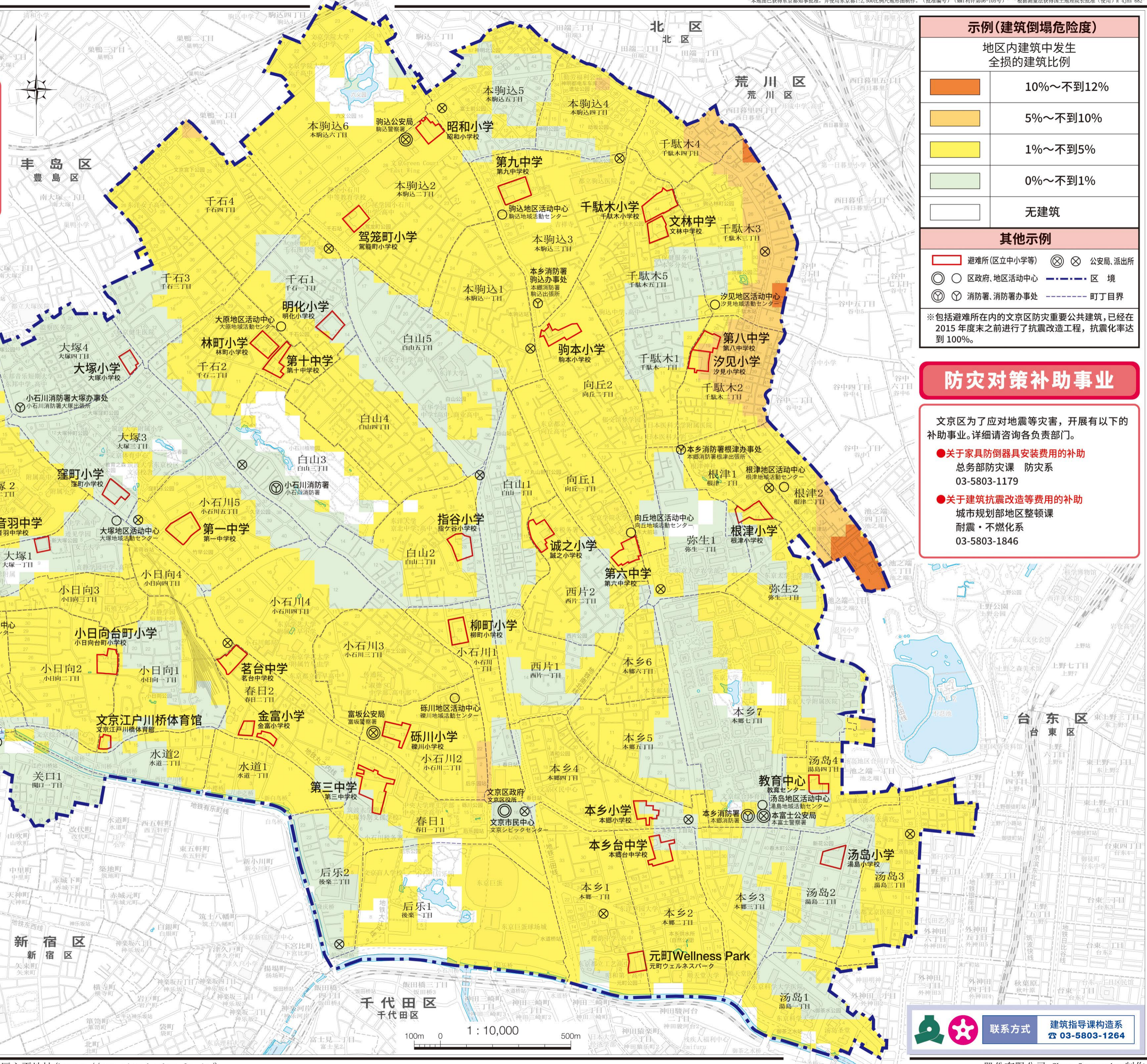
- 关于家具防倒器具安装费用的补助
总务部防灾课 防灾系
03-5803-1179
- 关于建筑抗震改造等费用的补助
城市规划部地区整顿课
耐震・不燃化系
03-5803-1846

不同周期的建筑摇晃方式

每座建筑都具有其自己特定的摇晃周期*,即使是相同的地震动(地震导致的地面摇晃),不同建筑物的摇晃方式也会有所不同。一般来说,低层建筑在短周期地震动下容易发生较大的晃动,而高层建筑在长周期地震动下容易产生较大的晃动。



※摇晃完成一次往复所需的时间



联系方式 建筑指导课构造系
☎ 03-5803-1264