

文京区教育センター紀要

(第 51 号)



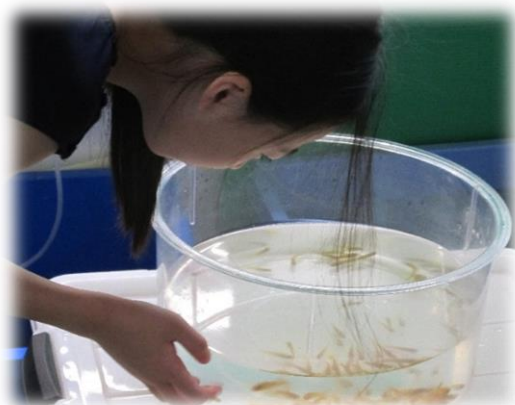
ふれあい学級



総合相談



児童発達支援センター



科学事業



教員研修

平成 28 年度
文京区教育センター

あ い さ つ

平成27年4月に湯島四丁目(旧総合体育館跡地)に開設された教育センターも、今年の4月で3年目を迎えました。

教育センターでは、子どもの教育相談と発達相談を一元化し、乳幼児期から学齢期までの切れ目のないサービスを提供することを目指し、相談体制の充実を図っております。また、不登校対策として、区内大学教授によるスーパーバイズの実施や、区内大学で心理学を学ぶ学生を活用した「家庭と子供の支援員」の小・中学校への派遣など、不登校解消に向けた取組みを強化しております。

さらに、区内の小・中学生等を対象に実施している子ども科学カレッジやスクール・モバイルミュージアム等の科学教育事業では、区内大学等と連携し、より本格的な講座や体験スペースを提供し、平成28年度の科学教育事業全体の利用者数は前年度比で2,000人以上増加しました。

一方で、教育センターの事業の認知度が高まるにつれて、相談件数の増加や新たなサービス実施の要望など取り組むべき課題が生じているのも事実です。今後は、これらの課題解決を図っていくとともに、幼稚園・学校、子ども家庭支援センター、保健サービスセンターなどの関係機関、区内大学などの教育資源等との連携を一層強化し、個々のニーズに合わせたきめ細かいサービスを充実させてまいります。

最後になりましたが、教育センター事業を実施するに当たり、多大なるご協力をいただきました関係者の皆様に感謝申し上げますとともに、皆様の忌憚のないご意見、ご助言を当センターにお寄せくださいますようお願い申し上げます。

平成29年7月

文京区教育センター

所長 安藤 彰啓

目次

第1章 概要

| | |
|----------|---|
| 1 設置の目的 | 1 |
| 2 基本方針 | 1 |
| 3 沿革 | 1 |
| 4 組織 | 3 |
| 5 予算 | 4 |
| 6 施設の概要 | 5 |
| 7 施設利用状況 | 7 |

第2章 総合相談事業

| | |
|---------------------------|----|
| 1 概要 | 8 |
| 2 総合相談室 | 9 |
| 3 発達支援巡回相談事業 | 14 |
| 4 スクールカウンセラー(S C)の配置及び派遣 | 17 |
| 5 スクールソーシャルワーカー(S S W)の派遣 | 18 |
| 6 巡回相談員の派遣 | 19 |
| 7 学校と家庭の連携推進事業 | 19 |
| 8 適応指導教室(ふれあい学級) | 20 |
| 9 不登校対応チーム | 20 |

第3章 児童発達支援センター事業

| | |
|--------------------|----|
| 1 概要 | 22 |
| 2 児童発達支援(そよかぜ) | 22 |
| 3 放課後等デイサービス(ほっこり) | 23 |
| 4 障害児相談支援 | 24 |

第4章 教員研修・研究事業

| | |
|--------------|----|
| 1 概要 | 25 |
| 2 教育アドバイザー事業 | 25 |
| 3 選択課題研修 | 26 |

| | | |
|------|------------------------------|----|
| 第5章 | 教育資料室・教科書センター運営 | |
| 1 | 概要 | 32 |
| 2 | 実施状況 | 32 |
| 第6章 | 特別支援連携協議会 | |
| 1 | 概要 | 34 |
| 2 | 特別支援連携協議会の開催 | 34 |
| 3 | 特別支援連携協議会乳幼児部会(旧：乳幼児発達支援協議会) | 34 |
| 4 | 専門家チームの派遣 | 35 |
| 第7章 | 自然科学教育事業 | |
| 1 | 概要 | 36 |
| 2 | 専門指導員の学校派遣 | 36 |
| 3 | 児童・生徒対象の科学講座 | 37 |
| 4 | スクール・モバイルミュージアム(移動博物館) | 41 |
| 第8章 | 情報科学教育事業 | |
| 1 | 概要 | 42 |
| 2 | 子どもパソコン教室 | 42 |
| 3 | プログラミング体験講座 | 42 |
| 第9章 | 健康・体力増進事業 | |
| 1 | 概要 | 44 |
| 2 | 幼児の体力向上事業 | 44 |
| 3 | 児童の体力向上事業 | 44 |
| 4 | 健康相談 | 44 |
| 5 | 健康教室 | 44 |
| 6 | がん教育の推進 | 45 |
| 第10章 | 地域・大学連携協働デスク事業 | |
| 1 | 概要 | 46 |
| 2 | 地域・大学連携協働デスク | 46 |

| | |
|--|----|
| 第11章 小・中学校連合行事等事業 | |
| 1 概要 | 47 |
| 2 実施状況 | 47 |
| 第12章 その他の事業 | |
| 1 協定事業 | 49 |
| 資料 | |
| 文京区教育センター条例 | 50 |
| 文京区教育センター条例施行規則 | 53 |
| 文京区教育センター処務規則 | 61 |
| 文京区教育センター総合相談事業運営要綱 | 66 |
| 文京区スクールソーシャルワーカー運営要領 | 69 |
| 学校と家庭の連携推進事業実施要領 | 70 |
| 文京区適応指導教室運営要領 | 71 |
| 文京区児童発達支援センターが提供する支援に関する要綱 | 73 |
| 文京区児童発達支援センターにおける児童発達支援事業運営要綱 | 74 |
| 文京区児童発達支援センターにおける放課後等デイサービス運営要綱 | 77 |
| 文京区児童発達支援センター指定特定相談支援事業及び指定障害児相談支援事業運営規程 | 80 |
| 文京区教育センター教育資料室の運営に関する要領 | 82 |
| 文京区特別支援連携協議会設置要綱 | 84 |
| 文京区教育センター科学教育事業実施要領 | 89 |
| 文京区教育センター運営委員会要領 | 91 |
| 文京区教育センター防犯カメラの設置及び運用に関する要綱 | 92 |

第1章 概要

1 設置の目的

文京区における教育の充実・振興を図る。

2 基本方針

- ・教職員、児童、生徒を対象として、活用できるものであること。
- ・教育現場に密着したもので、常に学校側から積極的に活用されるものであること。
- ・センター全体をとおして、区としての特色を発揮できるものであること。

3 沿革

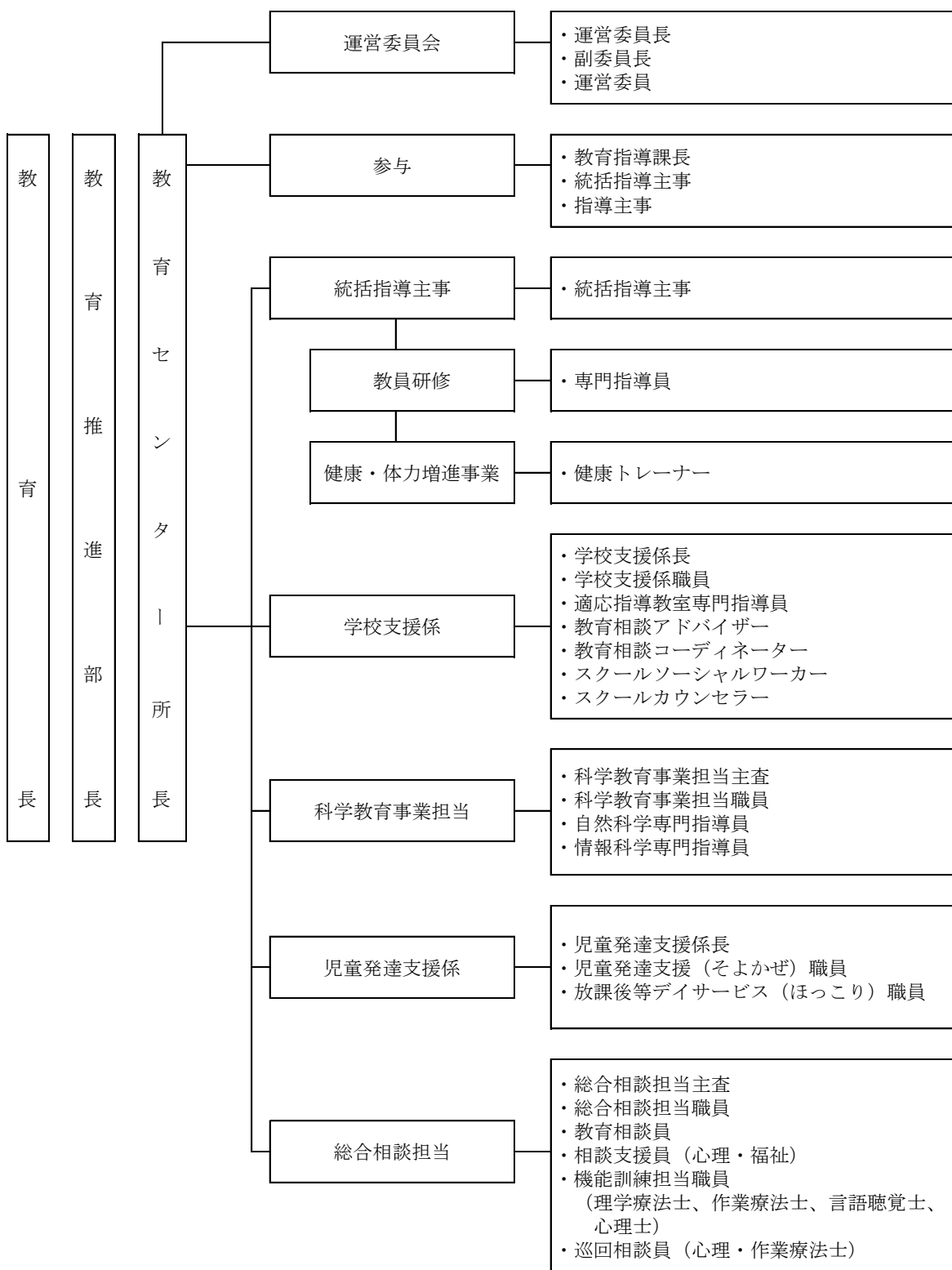
- 昭和29年4月1日 文京区小学校教育研究会児童研究部が教育相談開始
6月1日 文京区教育研究所が発足し、文京区の特殊学級「あおば学園(旧礪川小学校舎)」開設
- 昭和31年4月1日 教育相談部、特殊教育部の二部制を採用
- 昭和32年6月1日 研究調査部を加え、三部制をとる
- 昭和33年4月1日 教育研究所に運営委員会を設置
文京区小学校科学教育センターを窪町小学校、千駄木小学校に設置
文京区中学校科学教育センターを第四中学校に設置
- 昭和36年2月1日 教育研究所を汐見小学校内に移転
機構を庶務部、研究調査部、教育相談部の三部制に改組
- 昭和38年12月 文京区教育センター設置の方針決定
- 昭和39年2月8日 教育研究所を元町小学校内に移転
3月30日 教育センター設置調査研究委員会発足
- 昭和40年8月4日 教育センター建設工事着工
- 昭和41年4月1日 教育センター準備室設置
4月28日 教育センター設立調査研究委員会を教育センター準備委員会に改組
10月7日 区議会において文京区教育センター設置条例可決
10月11日 教育委員会において文京区教育センターの管理運営に関する規則
文京区教育センター処務規則制定
10月12日 教育センター落成
10月15日 教育センター開所
科学教育センター、教育研究所を移転、統合
科学教育部、調査研究部、資料部、教育相談部の四部制で活動開始
- 昭和42年1月23日 小・中学校理科移動教室開始
- 昭和44年10月17日 中学校技術科移動教室開始
- 昭和46年2月14日 プラネタリウム新設工事着工
7月19日 プラネタリウム竣工
10月1日 プラネタリウム移動教室開始
- 昭和48年9月17日 隣地731.3㎡をセンター用地として取得
- 昭和51年7月14日 幼児教育部設置、五部制
- 昭和53年6月1日 文京区教育史編纂室開設、五部一室制
「文京区教育史」編纂事務開始
- 昭和54年3月23日 教育センター増築工事着工
- 昭和55年3月31日 教育センター増築工事竣工
4月25日 音楽教育部、教育機器研究部、教育資料室(資料部廃止)設置
六部二室制

- 5月15日 教育センター別館開所
- 6月25日 電話教育相談室開設
- 9月1日 音楽移動教室開始
- 昭和58年3月31日 「文京区教育史」刊行、文京区教育史編纂室閉室
- 昭和62年5月1日 視聴覚室一般開放開始(社会教育関係団体)
- 昭和63年3月31日 中学校理科移動教室閉室
- 平成2年2月28日 中学校技術科移動教室閉室
- 10月23日 コンピュータ教室開室
- 平成4年10月1日 研修室一般開放開始(社会教育関係団体)
- 平成7年1月4日 いじめ電話相談開設
- 平成8年4月15日 子育てひろば・西片開設(旧西片幼稚園)
- 平成9年4月1日 文京区教育センター設置条例を全面改正
(「文京区教育センター条例」とし関係規則を改正)
研修室一般開放開始(区内在住個人または団体)
- 平成10年4月1日 旧西片幼稚園を教育センター分室として引継
- 平成11年9月13日 子育てひろば・西片を柳町幼稚園に一時移転(12年6月まで)
- 平成12年5月8日 子育てひろば・汐見開設(旧汐見幼稚園)
- 平成13年4月1日 視聴覚室一般開放開始(区内在住個人または団体)
- 平成14年3月31日 小学校理科・プラネタリウム・音楽移動教室閉室
- 4月1日 教育センター運営組織改正(部・室制廃止)、総合教育相談室設置
- 平成17年3月8日 文京区教育センター条例一部改正
- 平成18年4月1日 子育てひろば西片・子育てひろば汐見を子育て支援課に移管
- 平成19年3月1日 文京区教育センター条例全部改正
- 3月31日 研修室、視聴覚室の一般開放終了
- 5月18日 春日一丁目9番21号(旧小石川保健サービスセンター)へ移転
- 平成23年3月 文京区教育センター等建物基本プラン策定
- 4月1日 総合教育相談事業、子ども科学カレッジ開始
- 平成24年7月7日 東大総合博物館がやってきた「火星-ウソカラデタマコト-」展開催
- 9月2日 文京区教育センター((仮称)青少年プラザ併設)建設工事着工
- 平成26年12月11日 文京区教育センター条例全部改正
- 平成27年2月27日 文京区教育センター建設工事竣工
- 3月21日 湯島四丁目7番10号に移転
- 4月1日 文京区教育センター開設
- 6月11日 東大総合博物館がやってきた「鶏づくし」展開催
- 12月19日 東大総合博物館がやってきた「資源がなくなるということ-ナウル共和国の歴史と地球・宇宙の資源-」展開催
- 平成28年7月8日 東大総合博物館がやってきた「骨を見る 骨に見られる」展開催
- 12月17日 東大総合博物館がやってきた「火星探査」展開催
- 平成29年3月31日 現在に至る

4 組織

平成28年度 文京区教育センター運営組織表

平成29年3月31日現在



5 予算

(千円)

| 事業別 | 28年度 | 27年度 | 増減 | 説明 |
|-----------------|---------|---------|---------|---|
| 自然科学教育事業 | 25,225 | 24,345 | 880 | 自然科学教育事業、移動博物館展示 |
| 情報科学教育事業 | 11,066 | 3,131 | 7,935 | 子どもパソコン教室(プログラミング教室委託含む)、情報システム機器借上げ |
| 教員研修・研究事業 | 15,495 | 15,278 | 217 | 教員研修、教員コンピュータ研修 |
| 教育資料室・教科書センター運営 | 5,243 | 4,976 | 267 | 教育資料室資料整備、システム機器賃貸借等 |
| 教育相談事業 | 44,815 | 42,608 | 2,207 | 面接相談・電話相談・いじめ電話相談等の教育相談事業 |
| 建て替え関係経費 | 0 | 13,860 | △13,860 | 埋蔵文化財発掘調査 |
| 施設維持管理費 | 67,595 | 97,111 | △29,516 | 各種設備保守、総合管理(清掃・設備)委託経費、光熱水費維持管理 |
| 運営事務費 | 9,040 | 9,146 | △106 | 印刷機借上げ等の教育センター運営事務費 |
| 協働デスク事業 | 414 | 531 | △117 | 講師謝礼、児童交通費等 |
| 小学校連合行事 | 5,610 | 5,715 | △105 | 演劇鑑賞教室、音楽鑑賞教室、陸上記録会、連合展覧会、都行事参加 |
| 中学校連合行事 | 6,580 | 6,503 | 77 | 演劇鑑賞教室、音楽鑑賞教室、連合演奏会、総合体育大会、都行事参加 |
| 健康・体力増進事業 | 11,188 | 8,229 | 2,959 | 健康相談、健康教室、体力向上、がん教育 |
| 言語聴覚士等派遣事業 | 1,708 | 1,566 | 142 | 言語聴覚士、音楽療法士等派遣謝礼 |
| 特別支援連携協議会 | 1,389 | 1,571 | △182 | 特別支援連携協議会委員謝礼、専門家チーム派遣謝礼等 |
| 学校と家庭の連携推進事業 | 5,810 | 4,016 | 1,794 | 家庭と子供の支援員派遣 |
| 学校教育相談室等運営 | 81,392 | 76,711 | 4,681 | スクールカウンセラー、スクールソーシャルワーカー等派遣、ふれあい学級運営 |
| 児童発達支援事業 | 44,086 | 33,204 | 10,882 | 乳幼児を対象としたグループ療育の実施 |
| 放課後等デイサービス事業 | 35,867 | 26,880 | 8,987 | 小学生を対象としたグループ療育の実施 |
| 相談支援事業 | 99,769 | 100,654 | △885 | 臨床心理士、医師等による相談・指導の実施、障害児支援利用計画作成、地域支援事業 |
| 発達支援巡回相談事業 | 20,335 | 12,527 | 7,808 | 保育園・幼稚園・育成室へ発達支援巡回相談事業 |
| 事業運営費 | 34,841 | 32,006 | 2,835 | 給食委託、給食材料費、バス送迎委託 |
| 計 | 527,468 | 520,568 | 6,900 | |

6 施設の概要

(1) 場所：文京区湯島四丁目7番10号

(2) 構造：鉄筋コンクリート造 一部鉄骨造

規模：地上3階建

最高の高さ 14.29 m

敷地面積 4,695.42 m²

建築面積 3,184.05 m²

延床面積 6,745.31 m²

(3) 各階面積表

| | 床面積 | 摘 要 |
|----------|--------------------------|--|
| 1階 | 2,713.549 m ² | 人荷用エレベーター2基及び小荷物昇降機1基を積載 北側：定員15名 1,000kg 1基 南側：定員15名 1,000kg 1基 |
| 2階 | 2,481.178 m ² | |
| 3階 | 1,529.987 m ² | |
| 小計 | 6,724.714 m ² | 建物内床面積 |
| バギー置場 | 9.880 m ² | |
| 受水槽ポンプ室等 | 10.720 m ² | |
| 合計 | 6,745.314 m ² | 延床面積 |

(4) 施設概要

| 階数 | 室名 | 内容 |
|---------------|--|--------------------------------|
| 1階 | 総合事務室 | 職員執務スペース |
| | 相談室1～3 | 総合相談の面接相談 |
| | 検査室1～2 | 発達検査等 |
| | 静養室 | 児童発達支援（未就学児）や放課後等デイサービスなどの相談等 |
| | 集団指導室1～4 | 児童発達支援（未就学児）や放課後等デイサービスなどの集団療育 |
| | 医務室 | 簡易な怪我の治療、体調不良等のケア |
| | ホール | 児童発達支援（未就学児）や放課後等デイサービスなどの集団療育 |
| | 園庭 | 児童発達支援（未就学児）や放課後等デイサービスなどの集団療育 |
| | 給食室 | 集団療育に対する給食等の提供 |
| | 集団訓練室 | 機能訓練等 |
| | 個別指導室1～2 | 総合相談の個別指導相談等 |
| | 観察室1～2 | 個別指導の観察等 |
| | 親子相談室 | 総合相談の面接相談 |
| b-lab（青少年プラザ） | スタッフスペース、中高生談話スペース、多目的スペース、音楽スタジオA・B、ホール | |

| | | |
|----------------|---------------|--------------------------------|
| 2階 | 研修室1~3 | 教員研修等 ※一般貸出可 |
| | 大学連携事業室 | 東京大学総合研究博物館によるスクール・モバイルミュージアム |
| | 健康指導室 | 健康トレーナーによる健康相談等 |
| | 講師控室 | 教員研修等の講師控室 |
| | ICT 準備室 | ICT 担当事務室 |
| | ICT 研修室 | ICT 研修・パソコン教室等 |
| | 教育資料室・教科書センター | 教科書展示・教育資料室 |
| | プレイヤード | バスケットボール等 ※b-lab (青少年プラザ) 専有施設 |
| | プレイルーム1~5 | 遊戯療法等 |
| | ミーティングルーム1~2 | ケースカンファレンス等 |
| | 面接室1~3 | 総合相談の面接相談 |
| | 相談室4~5 | 総合相談の面接相談 |
| | 検査室3 | 発達検査等 |
| | 個別指導室3~4 | 総合相談の個別指導相談等 |
| 理学療法室 作業療法室 | 機能訓練等 | |
| 3階 | 科学実験室 | 科学教室等 |
| | カレッジルーム | 子ども科学カレッジ等 |
| | 科学準備室 | 科学担当事務室 |
| | 作業室 | 科学教室の準備等 |
| | エコガーデン | 教員研修用植物栽培等 |
| | 軽運動室 | ふれあい学級健康スポーツ等 |
| | 多目的室 | グループワーク等 |
| | ふれあい学級職員室 | ふれあい学級職員事務室 |
| | 学習室 | 個別学習等 |
| | ふれあい学級面接室 | ふれあい学級の面接相談 |
| | ふれあいソールーム | ランチ及び放課後活動等 |
| | 教室1~2 | 自主学習等 |

7 施設利用状況

(1) 利用者別

単位：人

| 月 区分 | 4月 | 5月 | 6月 | 7月 | 8月 | 9月 | 10月 | 11月 | 12月 | 1月 | 2月 | 3月 | 合計 | 前年度 |
|------------|-------|-------|-------|-------|-------|-------|-------|-------|-------|-------|-------|-------|--------|--------|
| 開所 日数 | 25日 | 23日 | 26日 | 25日 | 26日 | 24日 | 25日 | 24日 | 23日 | 23日 | 23日 | 26日 | 293日 | 294日 |
| 一般 | 347 | 440 | 666 | 1,277 | 1,006 | 411 | 744 | 730 | 498 | 449 | 507 | 488 | 7,563 | 5,972 |
| 中学生 | 273 | 322 | 263 | 242 | 139 | 246 | 257 | 295 | 286 | 256 | 331 | 326 | 3,236 | 1,789 |
| 小学生 | 784 | 979 | 1,473 | 1,351 | 1,043 | 874 | 1,216 | 1,262 | 1,281 | 1,044 | 1,007 | 1,216 | 13,530 | 9,857 |
| 幼稚園児 以下 | 509 | 826 | 1,037 | 999 | 885 | 975 | 1,099 | 1,031 | 977 | 1,016 | 1,100 | 995 | 11,449 | 7,042 |
| 合計 | 1,913 | 2,567 | 3,439 | 3,869 | 3,073 | 2,506 | 3,316 | 3,318 | 3,042 | 2,765 | 2,945 | 3,025 | 35,778 | 24,660 |
| 1日平均 | 76.6 | 111.7 | 132.3 | 154.8 | 118.2 | 104.5 | 132.7 | 138.3 | 132.3 | 120.3 | 128.1 | 116.4 | 122.2 | 83.9 |

(2) 事業別

単位：人

| 月 区分 | 4月 | 5月 | 6月 | 7月 | 8月 | 9月 | 10月 | 11月 | 12月 | 1月 | 2月 | 3月 | 合計 | 前年度 |
|-----------------------|-------|-------|-------|-------|-------|-------|-------|-------|-------|-------|-------|-------|--------|--------|
| 研修 | 36 | 95 | 184 | 380 | 335 | 71 | 121 | 91 | 66 | 27 | 103 | 0 | 1,509 | 1,533 |
| 科学事業 | 259 | 438 | 1,004 | 732 | 584 | 192 | 580 | 687 | 706 | 392 | 294 | 340 | 6,208 | 5,268 |
| 総合相談 | 692 | 762 | 909 | 784 | 647 | 896 | 889 | 889 | 855 | 821 | 851 | 956 | 9,951 | 8,655 |
| 専門訓練 | 261 | 403 | 501 | 458 | 409 | 444 | 475 | 493 | 447 | 501 | 523 | 513 | 5,428 | 4,297 |
| 児童発達 支援 | 186 | 346 | 396 | 370 | 325 | 298 | 363 | 311 | 319 | 354 | 366 | 274 | 3,908 | 986 |
| 放課後等 デイサー ビス | 106 | 178 | 189 | 187 | 166 | 180 | 186 | 182 | 177 | 182 | 182 | 120 | 2,035 | 677 |
| ふれあい 学級 | 125 | 147 | 196 | 113 | 12 | 176 | 201 | 241 | 193 | 200 | 264 | 232 | 2,100 | 148 |
| その他 (教科書センタ ー等) | 248 | 198 | 60 | 845 | 595 | 249 | 501 | 424 | 279 | 288 | 362 | 590 | 4,639 | 3,096 |
| 合計 | 1,913 | 2,567 | 3,439 | 3,869 | 3,073 | 2,506 | 3,316 | 3,318 | 3,042 | 2,765 | 2,945 | 3,025 | 35,778 | 24,660 |

※児童発達支援・放課後等デイサービス・ふれあい学級について、28年度よりカウント方法を在籍人数から利用延べ人数へ変更。

第2章 総合相談事業

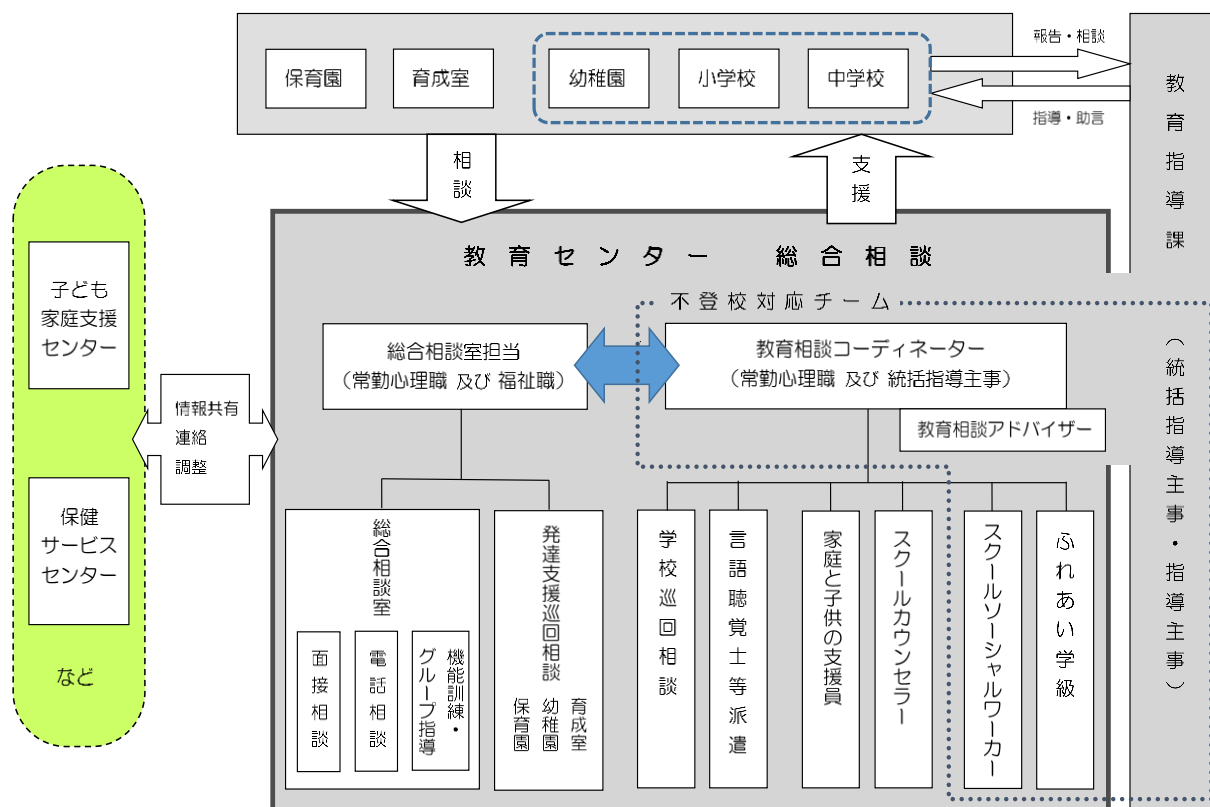
1 概要

乳幼児及び児童・生徒に関する、いじめ、不登校、集団不適応、非行、家庭内暴力、児童虐待、発達障害他の心身の障害等の教育・生活に係る悩みや問題の予防・発見・解消及び発達促進に向けて、子どもと保護者及び学校への支援をより効果的に行うために、総合相談体制をとっている。

(1) 総合相談事業の各相談機能

- ① 総合相談室
- ② 発達支援巡回相談
- ③ スクールカウンセラーの配置及び派遣
- ④ スクールソーシャルワーカーの派遣
- ⑤ 巡回相談員の派遣
- ⑥ 学校と家庭の連携推進事業
- ⑦ 適応指導教室（ふれあい学級）
- ⑧ 不登校対応チーム

文京区 総合相談事業イメージ図



(2) 各相談機能間の連絡・情報共有

- ① 教育相談コーディネーター（常勤心理職・統括指導主事）への情報集約
各相談機能において把握した児童・生徒の情報のうち、対応や連携が必要と思われるものについては、教育相談コーディネーターに報告・連絡し情報集約するとともに、必要に応じて各相談機能または教育指導課等の関係機関と連携して対応した。
- ② 総合相談連絡会
情報交換及び研修を目的とし、教育相談コーディネーター、区スクールカウンセラー、都スクール

カウンセラー（年3回）、ふれあい学級専門指導員、スクールソーシャルワーカー、総合相談室担当、教育相談アドバイザーが集まり、年5回開催した。

③ 適応指導連絡会

不登校児童・生徒の状況に関する情報交換及び検討を目的とし、不登校対応チームの構成員である教育相談コーディネーター、ふれあい学級専門指導員、スクールソーシャルワーカー、教育相談アドバイザー、及び担当指導主事が集まり、年10回開催した。

2 総合相談室

(1) 概要

平成27年度より、これまでの教育センター教育相談室の相談機能と福祉センター幼児部門の療育・相談機能を統合し、総合相談室としての2年目の事業運営となった。

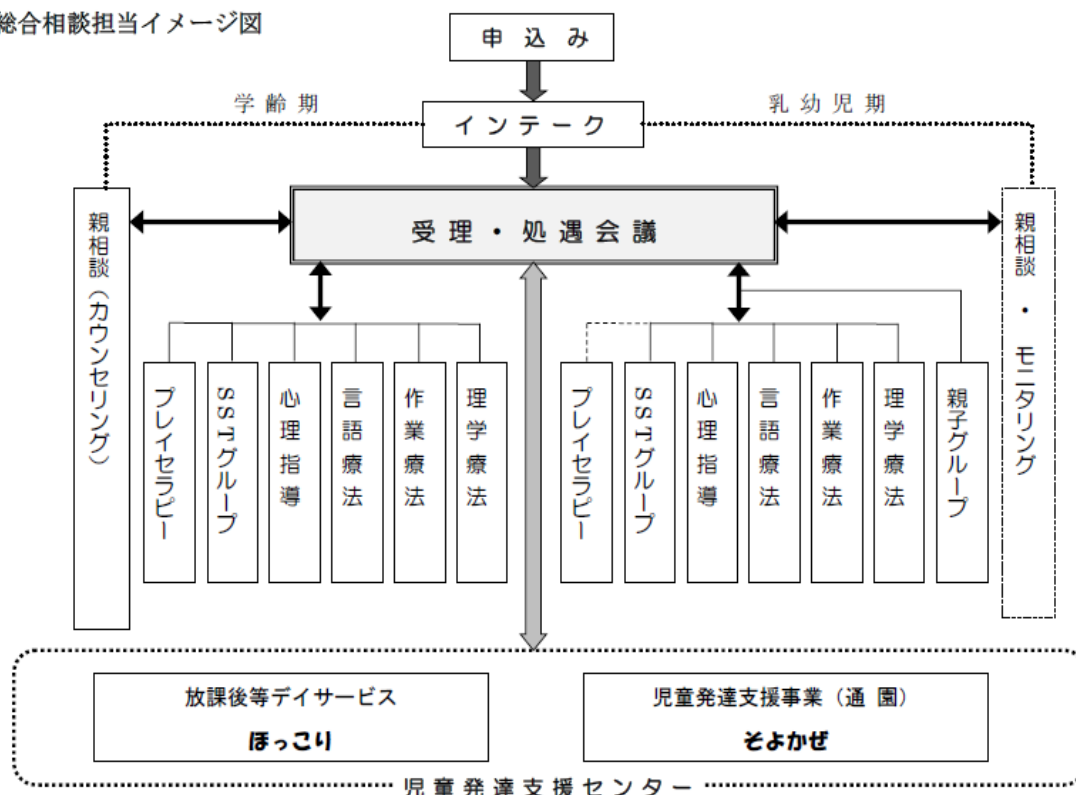
総合相談室は、子どもたちの健やかな成長発達と家庭生活の充実を目的とし、0歳から18歳までの子どもとその保護者を対象に、発達及び教育に係る様々な相談を受け、それぞれのニーズに応じて発達支援や心理的援助を行っている。

（月～金曜、第2・第4土曜の午前8時30分から午後5時15分まで ※祝日・年末年始除く）

来所しての相談は、原則として保護者からの電話等での事前の申込みが必要である。インテーク（受理面接）の上、受理・処遇会議を経て、予約制で担当者による保護者と子どもそれぞれへの継続的な相談・支援を実施している。

参考資料

総合相談担当イメージ図



(2) 内容

① 発達相談

ア 乳幼児療育

障害または発達の遅れや偏りのある子どもについて、障害の軽減や生活の質の向上のために、保護者に対し子どもの発達の相談や養育に関する相談を行う。また、子どもの支援ニーズに応じて専門訓練（理学療法、作業療法、言語療法、心理指導など）及びグループ指導（親子グループ、社会性やコミュニケーション力を育てるグループ指導（SSTグループ）など）により発達支援を行う。

乳幼児療育 新規受入件数【主訴別・年齢別】

(件)

| | 運動発達の遅れ | ことば・知的発達の遅れ | 発音・吃音 | 行動・社会性 | その他 | 合計 | 前年度 |
|----|---------|-------------|-------|--------|-----|------|-----|
| 0歳 | 5 | 7 | 0 | 2 | 1 | 15 | 23 |
| 1歳 | 5 | 34 | 1 | 10 | 4 | 54 | 41 |
| 2歳 | 2 | 30 | 4 | 25 | 1 | 62 | 52 |
| 3歳 | 2 | 17 | 9 | 21 | 1 | 50 | 39 |
| 4歳 | 2 | 4 | 16 | 22 | 2 | 46 | 50 |
| 5歳 | 0 | 6 | 11 | 18 | 2 | 37 | 44 |
| 合計 | 16 | 98 | 41 | 98 | 11 | 264 | 249 |
| % | 6% | 37% | 16% | 37% | 4% | 100% | |

乳幼児療育 新規受入件数【来談経路別】

(件)

| | 保育園 幼稚園 | 保健 サービス センター | 医療 機関 | 子ども 家庭支援 センター | ホーム ページ | 区役所 | 相談支援 の お知らせ | 知人 | その他 | 合計 | 前年度 |
|----|------------|--------------------|----------|---------------------|------------|-----|-------------------|----|-----|-----|-----|
| 件数 | 64 | 90 | 29 | 8 | 18 | 12 | 3 | 10 | 30 | 264 | 249 |

乳幼児療育 療育プログラム年間実施延べ回数

(回)

| | 個別相談 | 親子 グループ | 理学療法 (PT) | 作業療法 (OT) | 言語療法 (ST) | 心理指導 | SST グループ | 医師診察 | 合計 | 前年度 |
|----|-------|------------|--------------|--------------|--------------|------|-------------|------|-------|-------|
| 件数 | 1,640 | 1,178 | 696 | 802 | 1,684 | 549 | 368 | 144 | 7,061 | 6,063 |

【乳幼児療育における件数や相談内容、来談経路の傾向】

新センター2年目となり、新規受入件数は、急増した前年度よりさらに15件増となった。

相談内容については、1,2歳児では「ことばのおくれ」、2歳児以降は「行動・社会性」に関する相談が多い。来談経路としては、特に保健サービスセンターから紹介された1,2歳児が多くなっており、子どもの発達の遅れや偏りに早期に気付いて支援につながるケースが増えていると思われる。そのため、早期の療育への導入グループである親子グループの利用が増し、グループ数を増やして対応した。

イ 学齢期療育

小学生から中学生までの障害または発達の遅れや偏りのある子どもに対し、本人の生活の質の向上や社会生活への適応、本人の自己実現を図ることを目的に、保護者との相談や子ども本人への療育プログラムを実施している。合わせて学校等との連携も行う。

(※療育プログラムは、特別支援教育が基盤にあることを前提に、療育の目標を絞り、必要に応じて期間や回数を区切って実施している。)

学齢期療育 年間受入件数【主訴別・学年別】 (件)

| | 運動発達 の遅れ | ことば・知的 発達の遅れ | 発音・ 吃音 | 行動・ 社会性 | 学習 | その他 | 合計 | 前年度 |
|-------------------|-------------|-----------------|-----------|------------|-----|-----|------|-----|
| 小学生(低) (小1～小3) | 3 | 15 | 23 | 96 | 17 | 1 | 155 | 81 |
| 小学生(高) (小4～小6) | 2 | 6 | 2 | 43 | 9 | 0 | 62 | 26 |
| 中学生 | 0 | 4 | 1 | 5 | 7 | 0 | 17 | 6 |
| その他 (高校生など) | 0 | 1 | 0 | 1 | 1 | 0 | 3 | 1 |
| 合計 | 5 | 26 | 26 | 145 | 34 | 1 | 237 | 114 |
| % | 2% | 11% | 11% | 61% | 14% | 1% | 100% | |

学齢期療育 療育プログラム年間実施延べ回数【学年別】 (回)

| | 個別相談 | 理学療法 (PT) | 作業療法 (OT) | 言語療法 (ST) | 心理指導 | SST グループ | 医師診察 | 合計 | 前年度 |
|-------------------|------|--------------|--------------|--------------|------|-------------|------|-------|-------|
| 小学生(低) (小1～小3) | 618 | 42 | 226 | 414 | 89 | 230 | 0 | 1,619 | 838 |
| 小学生(高) (小4～小6) | 142 | 35 | 75 | 69 | 17 | 108 | 2 | 448 | 214 |
| 中学生 | 74 | 0 | 0 | 24 | 0 | 0 | 0 | 98 | 42 |
| その他 (高校生など) | 20 | 0 | 0 | 0 | 0 | 0 | 0 | 20 | 2 |
| 合計 | 854 | 77 | 301 | 507 | 106 | 338 | 2 | 2,185 | 1,096 |

[学齢期療育における件数や相談内容、来談経路の傾向]

学齢期療育は開始して2年目となり、幼児期からの切れ目のない支援のために、就学後の相談のスムーズな継続を図ったこともあり、小学校低学年がさらに増えた。主訴としては、昨年同様「行動・社会性」についての相談が多く、増加傾向にある。「学習」についての相談には、“読み書き”の習得に関するものが含まれている。

具体的な相談・支援としては、できるだけ知能検査を実施して発達プロフィールを把握し、必要に応じて作業療法士や言語聴覚士等による専門的アセスメントも行い、多面的な発達理解のもと、保護者や学校に対応の助言を行うよう努めている。有効と思われた場合には、療育プログラムの実施へとつなげている。利用者数の増加とともに、延べ実施回数も倍増している。

② 教育相談

ア 面接相談

いじめ、不登校、集団不適合、非行、家庭内暴力、児童虐待、発達障害他の心身の障害等の子どもの発達や教育に関する悩みや心配事について、子どもと保護者への心理的援助を行う。小学生等の子どもで不登校や情緒的な不安が見られる場合は、遊びを通して心理的援助を行うプレイセラピーを行うことが多く、中学生以上の場合はゲーム、手芸、工作などを介してのカウンセリング面接が多い。保護者とは、定期的なカウンセリング面接を行っている。保護者の了承を得た上で、必要に応じて学校や園を訪問し、授業（保育）参観や教員との情報交換等を行い、学校や園との円滑な連携による支援も実施している。

教育相談 新規受入件数【主訴別・学年別】

(件)

| 学年 | 主訴 | 主 訴 別 分 類 | | | | | | | | | |
|------|----|-----------|-----|-----------|------|--------------|-------|-----|-----|------|-----|
| | | 就学・進路 | | 情 緒 と 行 動 | | | 発達と障害 | 環 境 | その他 | 合 計 | 前年度 |
| | | 就学・就園 | 進 路 | 非社会的 | 反社会的 | 不登校 登校しぶり | | | | | |
| 幼児以下 | | 5 | 1 | 2 | 1 | 0 | 1 | 1 | 1 | 12 | 27 |
| 小学生 | | 13 | 1 | 9 | 18 | 16 | 63 | 7 | 2 | 129 | 173 |
| 中学生 | | 1 | 1 | 5 | 4 | 16 | 5 | 1 | 0 | 33 | 42 |
| 一 般 | | 0 | 0 | 1 | 1 | 2 | 1 | 0 | 0 | 5 | 9 |
| 合 計 | | 19 | 3 | 17 | 24 | 34 | 70 | 9 | 3 | 179 | 251 |
| (%) | | 11% | 2% | 9% | 13% | 19% | 39% | 5% | 2% | 100% | |

*「就学・進路」について…「就学・就園」は教育指導課での就学相談によるもの（知能検査の実施）、「進路」は自主来談によるものである。

*「情緒と行動」について…「非社会的」は集団になじめない、いじめられる、神経症的傾向、緘黙等、「反社会的」は集団からはみでる、暴力、反抗的、非行、怠学等である。

教育相談 年間受入件数【主訴別・学年別】

(件)

| 学年 | 主訴 | 主 訴 別 分 類 | | | | | | | | | |
|-----------|----|-----------|-----|-----------|------|--------------|-------|-----|-----|------|-----|
| | | 就学・進路 | | 情 緒 と 行 動 | | | 発達と障害 | 環 境 | その他 | 合 計 | 前年度 |
| | | 就学・就園 | 進 路 | 非社会的 | 反社会的 | 不登校 登校しぶり | | | | | |
| 幼児以下 | | 5 | 1 | 2 | 1 | 0 | 5 | 3 | 1 | 18 | 38 |
| 低学年(小1~3) | | 7 | 1 | 18 | 19 | 11 | 117 | 11 | 1 | 185 | 201 |
| 高学年(小4~6) | | 6 | 2 | 24 | 29 | 28 | 129 | 10 | 1 | 229 | 206 |
| 小学生 | | 13 | 3 | 42 | 48 | 39 | 246 | 21 | 2 | 414 | 407 |
| 中学生 | | 1 | 3 | 19 | 17 | 44 | 64 | 6 | 0 | 154 | 142 |
| 一 般 | | 0 | 1 | 13 | 9 | 19 | 28 | 5 | 0 | 75 | 71 |
| 来所総件数 | | 19 | 8 | 76 | 75 | 102 | 343 | 35 | 3 | 661 | 658 |
| (%) | | 3% | 1% | 12% | 11% | 15% | 52% | 5% | 1% | 100% | |

| 学年 | 主訴 | 主 訴 別 分 類 | | | | | | | | 合計 | 前年度 |
|------|------|-----------|-------|-------|-------|--------------|-------|------|-------|-------|-----|
| | | 就学・進路 | | 情緒と行動 | | | 発達と障害 | 環境 | その他 | | |
| | | 就学・就園 | 進路 | 非社会的 | 反社会的 | 不登校 登校しぶり | | | | | |
| 幼児以下 | 7 | 10 | 12 | 12 | 0 | 50 | 23 | 4 | 118 | 146 | |
| 小学生 | 23 | 11 | 478 | 541 | 635 | 1,921 | 127 | 53 | 3,789 | 3,966 | |
| 中学生 | 3 | 3 | 125 | 84 | 540 | 374 | 4 | 0 | 1,133 | 1,122 | |
| 一般 | 0 | 0 | 140 | 33 | 267 | 179 | 32 | 0 | 651 | 593 | |
| 合計 | 33 | 24 | 755 | 670 | 1,442 | 2,524 | 186 | 57 | 5,691 | 5,827 | |
| % | 0.6% | 0.4% | 13.3% | 11.8% | 25.3% | 44.3% | 3.3% | 1.0% | 100% | | |

新規相談件数については、発達面の相談については学齢期療育担当との分担が進んだため、例年並みとなった。年間受入の相談内容としては、これまでと同様に「発達と障害」が最も多く、半数を占めている。年代としては、小学生が多いことには変わりはないが、学齢期療育担当との分担により、小学校高学年、中学生の割合がやや多くなったと考えられる。相談の実施回数は例年並みであった。

イ 電話相談

相談したいが顔を見られたくない、氏名や住所を知られたくない、相談に出向く時間的余裕がない等の事情を持つ区民の要望に応え、予約不要で匿名も可能な電話相談を心理専門の相談員が担当し実施している。必要に応じて他機関の紹介や情報提供も行っている。

平成27年4月より、午後5時から午前9時まで及び土日、祝日、年末年始について、民間事業者に業務委託し、24時間相談を受ける体制とした。

*電話教育相談 24時間受付/年中無休

*いじめ電話相談 24時間受付/年中無休

【電話教育相談】

【いじめ電話相談】

| 区分 | 就学・進路 | | 情緒・行動 | | | 発達と障害 | 環境 | | いじめ | 情報提供 | その他 | 合計 | 前年度 | いじめ | 前年度 |
|------------------|-------|----|-------|------|-----|-------|-----|-----|-----|------|-----|------|-----|-----|-----|
| | 就学・就園 | 進路 | 非社会的 | 反社会的 | 不登校 | | 家庭 | 学校 | | | | | | | |
| 乳幼児 | 1 | 0 | 6 | 0 | 0 | 18 | 12 | 5 | 0 | 2 | 4 | 48 | 69 | 4 | 2 |
| | 0 | 0 | 0 | 0 | 0 | 1 | 4 | 0 | 0 | 1 | 3 | 9 | 12 | 2 | 1 |
| 小学校(低) | 0 | 2 | 13 | 4 | 8 | 18 | 54 | 27 | 4 | 1 | 6 | 137 | 80 | 10 | 5 |
| | 0 | 1 | 4 | 2 | 3 | 5 | 30 | 16 | 3 | 0 | 5 | 69 | 41 | 6 | 2 |
| 小学校(高) | 0 | 0 | 0 | 6 | 8 | 5 | 9 | 15 | 5 | 1 | 7 | 56 | 80 | 16 | 16 |
| | 0 | 0 | 0 | 3 | 2 | 4 | 4 | 9 | 4 | 0 | 5 | 31 | 33 | 9 | 7 |
| 小学校計 | 0 | 2 | 13 | 10 | 16 | 23 | 63 | 42 | 9 | 2 | 13 | 193 | 160 | 26 | 21 |
| | 0 | 1 | 4 | 5 | 5 | 9 | 34 | 25 | 7 | 0 | 10 | 100 | 74 | 15 | 9 |
| 中学校 | 1 | 3 | 6 | 8 | 14 | 4 | 47 | 13 | 3 | 3 | 10 | 112 | 44 | 8 | 9 |
| | 1 | 2 | 2 | 3 | 4 | 2 | 33 | 7 | 1 | 0 | 8 | 63 | 15 | 8 | 2 |
| 一般 | 0 | 2 | 4 | 4 | 6 | 3 | 11 | 7 | 2 | 1 | 5 | 45 | 37 | 10 | 2 |
| | 0 | 0 | 1 | 1 | 4 | 3 | 7 | 4 | 2 | 1 | 5 | 28 | 19 | 6 | 1 |
| 合計 (うち夜間休日合計) | 2 | 7 | 29 | 22 | 36 | 48 | 133 | 67 | 14 | 8 | 32 | 398 | 310 | 48 | 34 |
| | 1 | 3 | 7 | 9 | 13 | 15 | 78 | 36 | 10 | 2 | 26 | 200 | 120 | 31 | 13 |
| % | 1% | 2% | 7% | 6% | 9% | 12% | 33% | 17% | 3% | 2% | 8% | 100% | | | |

* 下段斜字は夜間休日分の内訳

夜間・休日の対応2年目となり、平日の電話相談は例年並みであるが、夜間・休日の電話相談回数が増加しており、周知が進んだものと思われる。相談内容としては、最も多い家庭環境や親子関係についての相談が増加しており、次いで学校での環境やかかわりについての相談が多く、「発達と障害」についての相談も増加傾向にある。繰り返し利用する保護者もみられ、利用者の都合のよいときに相談できる利点を活かして心配や悩みを受けとめながら、必要に応じて来所しての相談につなげている。

また、いじめや学校対応についての苦情等の場合は、適宜学校や教育指導課と連携し、早期対応に努めている。

③ その他

ア 特別支援教育相談委員会への協力

特別支援教育相談委員会に参加するとともに、教育指導課からの依頼で発達検査・知能検査を実施し資料作成を行う。

イ 各園・学校・関係機関での講演・研修事業への協力

家庭・学校・地域での保護者や教職員への支援として、園・学校・関係機関からの依頼を受けて、総合相談室の専門職が教職員や保護者を対象に講演・研修を行う。

ウ 園・学校への緊急支援

区内の幼稚園・保育園・小学校・中学校において、緊急に心理職の援助が必要な場合に、教育指導課と連携しながら相談員が訪問相談等を行う。

エ 関係機関との連携

区内外の関係機関との各種会議に出席し、情報交換及び協議を行っている。また、相談事例の必要性に応じて個別に連携を図っている。

(3) 構成員

① 常勤職員 (計5名)

心理 3名、福祉 1名、理学療法士 1名

② 非常勤職員 (計42名)

心理 教育相談員 11名、心理 発達相談員 8名、福祉 4名
理学療法士 2名、言語聴覚士 11名、作業療法士 6名

3 発達支援巡回相談事業

(1) 概要

保育園・幼稚園・育成室に在籍する子ども達の健やかな育ちに向けて、心理士、作業療法士の専門職員が訪問し、保育内容の充実や保育上の必要な配慮について、保育士や教員、育成室職員等へ助言を行う。また、希望により保護者相談にもあたっている。

(2) 保育園・幼稚園巡回相談 実施状況

① 実施園数 (平成28年度)

| | 区立 | 私立 | 合計 |
|-----|-----|-----------|-----|
| 保育園 | 18園 | 21園(分園含む) | 39園 |
| 幼稚園 | 10園 | 11園 | 21園 |
| 合計 | 28園 | 32園 | 60園 |

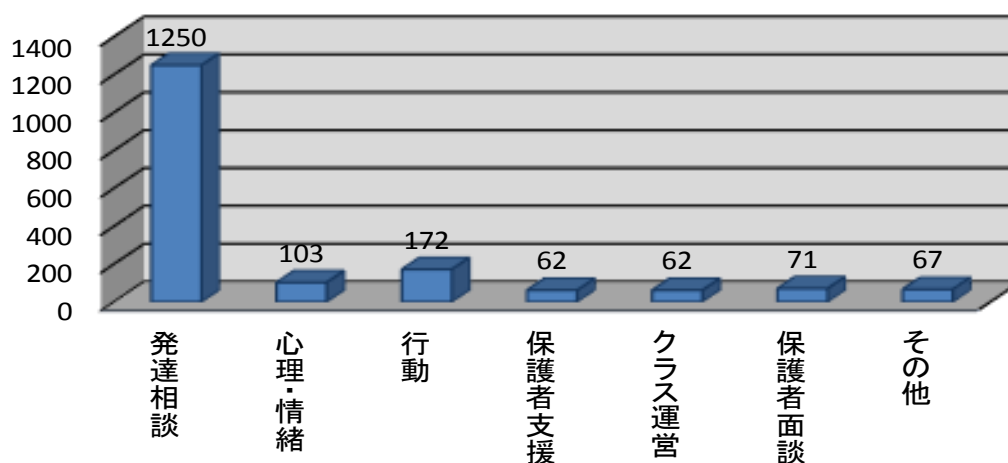
② 実施内訳

(回)

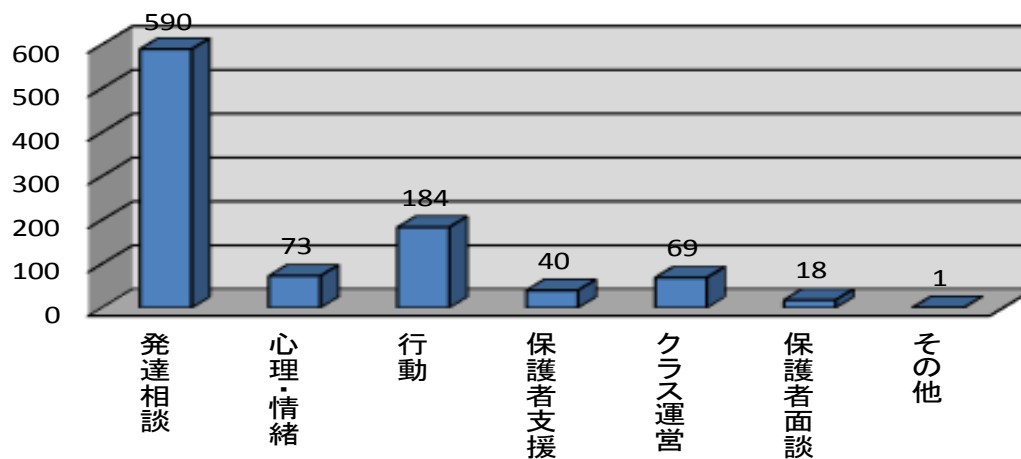
| | | 心理 | 作業療法士 | 合計 |
|----|-----|-----|-------|-----|
| 区立 | 保育園 | 121 | 58 | 179 |
| | 幼稚園 | 49 | 33 | 82 |
| 私立 | 保育園 | 38 | 4 | 42 |
| | 幼稚園 | 22 | 1 | 23 |
| 合計 | | 230 | 96 | 326 |

③ 相談内容

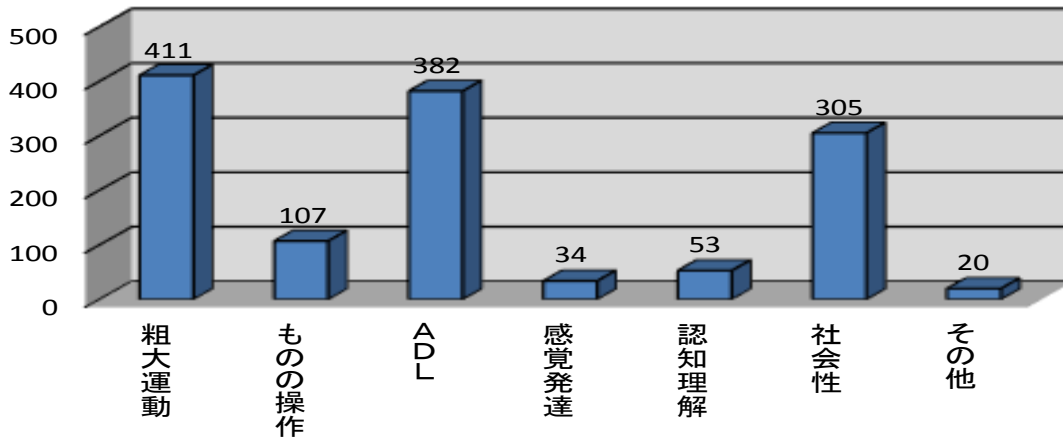
<心理相談>



<作業療法士相談>



< 作業療法士相談内容詳細 >



相談内容は、心理・作業療法士共に発達に関するものが最も多い。また保護者支援に関する相談も多いが、これは子どもの発達の遅れ等について、保育士や教員等から保護者へ伝える際の配慮事項に関する相談が主なもので、発達の遅れや偏りという子どもの心配を扱うに当たり、保護者の精神的負担を懸念し、丁寧な対応を模索していることがうかがえる。また作業療法士の相談では、粗大運動に関する相談が昨年と比べて増加している。作業療法士の専門性への理解が進み、相談内容の幅が広がったことが考えられる。

(3) 育成室巡回相談 実施状況

- ① 実施育成室数 特別な支援を必要とする児童の在籍する育成室：30室（全34室中）
- ② 訪問数 63回
- ③ 相談対象児童数 222人 内訳：特別な支援を必要とする児童 143人
その他の気になる児童 79人
- ④ 相談のべ件数 543人（うち、保護者面談への同席10件を含む）

育成室巡回相談についても、発達支援巡回相談として保育園・幼稚園巡回相談と統合し、スタッフ間の検討や情報共有を密にし、専門性の向上を図りながら訪問相談を実施した。

(4) 構成員

- ① 非常勤職員（計9人）
心理 7人、作業療法士 2人

4 スクールカウンセラー（SC）の配置及び派遣

区立小・中学校の児童・生徒とその保護者及び教員への心理面での支援、啓発活動を行う。

区スクールカウンセラーは、区立中学校に週2日、区立小学校に週1日（大規模校は週2日）、ふれあい学級に週1日派遣し相談活動を行っている。都スクールカウンセラーは、全区立中学校及び区立小学校に平成28年度より、年間38日配置されている（27年度までは35日）。

(1) 実績件数

平成29年3月31日 現在

| 対象 主訴 | 児童・生徒 | | 保護者 | | 教員 | | 全員面接等 | | 合計 | |
|----------|-------|-------|-------|-----|-------|-------|-------|-----|--------|-------|
| | 小 | 中 | 小 | 中 | 小 | 中 | 小 | 中 | 小 | 中 |
| 不登校 | 510 | 977 | 316 | 327 | 743 | 1,169 | 29 | 28 | 1,598 | 2,501 |
| いじめ | 24 | 16 | 15 | 3 | 59 | 45 | 2 | 0 | 100 | 64 |
| 友人関係 | 615 | 118 | 84 | 16 | 467 | 124 | 0 | 1 | 1,166 | 259 |
| 問題行動等 | 179 | 33 | 39 | 28 | 390 | 111 | 14 | 6 | 622 | 178 |
| 情緒不安定 | 283 | 100 | 85 | 21 | 411 | 166 | 18 | 10 | 797 | 297 |
| 性格・行動 | 312 | 101 | 304 | 21 | 1,293 | 205 | 28 | 9 | 1,937 | 336 |
| 生活習慣 | 11 | 11 | 5 | 6 | 19 | 21 | 0 | 0 | 35 | 38 |
| 身体・健康 | 70 | 33 | 12 | 14 | 76 | 76 | 0 | 1 | 158 | 124 |
| 学習・進学 | 80 | 150 | 45 | 53 | 162 | 127 | 32 | 14 | 319 | 344 |
| 家庭・家族 | 132 | 89 | 62 | 21 | 268 | 127 | 14 | 2 | 476 | 239 |
| 虐待 | 3 | 0 | 4 | 0 | 36 | 6 | 3 | 0 | 46 | 6 |
| 対教師 | 61 | 10 | 35 | 2 | 86 | 12 | 0 | 0 | 182 | 24 |
| 部活動 | 1 | 16 | 1 | 1 | 1 | 17 | 0 | 0 | 3 | 34 |
| 自己理解 | 12 | 34 | 0 | 0 | 8 | 17 | 0 | 0 | 20 | 51 |
| 子育て | 0 | 1 | 71 | 38 | 28 | 9 | 1 | 0 | 100 | 48 |
| 発達障害 | 153 | 93 | 294 | 75 | 635 | 472 | 60 | 29 | 1,142 | 669 |
| カウンセリング | 26 | 1 | 9 | 1 | 45 | 7 | 2 | 0 | 82 | 9 |
| 学外との連携 | 0 | 1 | 1 | 1 | 11 | 8 | 119 | 85 | 131 | 95 |
| 話し相手 | 1,589 | 1,401 | 0 | 5 | 39 | 79 | 3 | 1 | 1,631 | 1,486 |
| 全員面接等 | 192 | 105 | 24 | 10 | 308 | 266 | 976 | 603 | 1,500 | 984 |
| 合計 | 4,253 | 3,290 | 1,406 | 643 | 5,085 | 3,064 | 1,301 | 789 | 12,045 | 7,786 |

(2) 実績内容

区スクールカウンセラー16人、都スクールカウンセラー27人(3人は2校担当)で各担当校において、連携しながら、①児童面接・保護者面接②児童観察③児童の話し相手④児童へのソーシャルスキルトレーニング⑤教職員との連携・コンサルテーション⑥校内委員会等会議への出席⑦関係機関との連携⑧研修講師(教職員・保護者向け)⑨心理教育(児童・生徒向け)⑩スクールカウンセラーだよりの発行⑪小学5年生と中学1年生への全員面接などの活動を行った。

(3) 実施状況

3年目になる全員面接については、児童・生徒の心理状態の把握の他に、スクールカウンセラーと知り合うことができ、教育相談室に相談することの敷居が低くなるといった効果もあり、学校によっては、小学5年生、中学1年生以外の学年にも行っている。また、特別な支援を必要とする児童・生徒への支援方法について、教員からの相談も多く、対象児童・生徒の行動観察をする機会も増えている。週1日から2日、学校に常駐しているスクールカウンセラーは、児童・生徒の変化も把握しやすいことと、教員が相談したいときに相談できる存在として機能している。また、教育センターにおいて、全スクールカウンセラーを対象とした定期的な相談会を行っており、スクールカウンセラー同士の情報共有や、スクールソーシャルワーカーや教育相談員との連絡調整の場として重要な役割を担っている。

5 スクールソーシャルワーカー(SSW)の派遣

不登校、非行、その他の課題を抱える児童・生徒と、その環境との接点に働きかけ、関係機関等との連携・調整、保護者・教職員に対する支援・相談・情報提供及び教職員への研修等を行った。

(1) 実績件数

1. 継続・新規別

| | |
|-------|----|
| 継続ケース | 17 |
| 新規ケース | 28 |
| 合計 | 45 |

3. 学校訪問回数(小・中学校別)

| | |
|-----|-----|
| 小学校 | 212 |
| 中学校 | 159 |
| 合計 | 371 |

2. 主訴別(重複あり)

| | |
|-----------------|----|
| ①不登校 | 36 |
| ②いじめ | 1 |
| ③暴力行為 | 3 |
| ④児童虐待 | 5 |
| ⑤友人関係の問題 | 6 |
| ⑥非行・不良行為 | 1 |
| ⑦家庭環境の問題 | 36 |
| ⑧教職員等との関係の問題 | 3 |
| ⑨心身の健康・保健に関する問題 | 7 |
| ⑩発達障害等に関する問題 | 11 |
| ⑪貧困の問題 | 5 |
| ⑫その他 | 4 |

4. SSWが主としてとった対応(重複あり)

| | |
|--------------|----|
| 家庭訪問 | 23 |
| 学校訪問 | 30 |
| 保護者面接 | 28 |
| 児童・生徒面接 | 26 |
| 学校コンサルテーション | 20 |
| 関係機関連携 | 31 |
| 登校支援(学校) | 7 |
| 通級支援(ふれあい学級) | 9 |
| 医療受診支援 | 3 |
| (その他) | 4 |

(2) 実績内容

新規に関わるケースが増加している。家庭訪問、保護者面接、児童・生徒面接をして、必要な支援や環境につなげるために、学校、関係機関連携を多く行っている。また、SSWにつながった方が良いケースへの早期の対応のために、定期的な学校訪問をし、情報収集をしている。主訴として多いのは、「不登校」と「家庭環境の問題」である。

(3) 実施状況

平成27年度、28年度と1学期、2学期に1回ずつ不登校対応チームとしてSSWが学校訪問をするこ
とで、学校との関係性が深まり、学校からの依頼も増加した。また、依頼があってから動くのではなく、積極的にケースの確認、介入の提案を行ったことで、早期介入ができてきた。昨年度同様、SSW担当窓口

校を設定し、ケースの依頼、ケースの状況の把握が円滑に行えるようにした。SSWだけでなく、不登校対応チームとして対応する中で、家庭環境や発達障害等に関する問題も様々な視点で考えていくことができた。さらに関係機関と連携したケースも増えており、必要な社会資源につながることができた。

6 巡回相談員の派遣

区立小・中学校にLD（学習障害）等に関する知識・経験を有する専門家を派遣し、児童・生徒に対する指導内容及び方法に関して指導・助言を行う。

(1) 実績件数

派遣回数 120回（小学校 80回、中学校 40回）

(2) 実績内容

巡回相談員登録者（臨床発達心理士）18人を、各小・中学校に、年4回、1回3時間継続して派遣した。各小・中学校では、特別支援教育コーディネーターを中心とし、研修や協議の時間を持った。

(3) 実施状況

各小・中学校では、学校巡回相談員から、個別指導計画の作成についてのアドバイスを得たり、テーマを決めての研修会の講師として活用している。また、個別指導計画が提出されている児童・生徒だけでなく、気になるタイプの児童・生徒の行動観察と見立て、支援の方法についての協議などの活動も多い。また、学校巡回相談員から提出される活動報告書により、教育センターが各小・中学校の特別支援教育に関わる問題点や支援方法を模索しているケースについての把握をすることができている。総合相談室に行くことを勧めたケースについても情報があり、事情がわかった中での受け入れが可能となり、丁寧な対応をすることができている。また、総合相談室に来ていたが、しばらく来室できていないケースの学校での様子を知ることができ、連絡をするタイミングの参考とすることができている。

7 学校と家庭の連携推進事業

いじめ、不登校、児童虐待など、生活指導上の課題に対応するため、学校に「家庭と子供の支援員」を配置し、メンタルケアの知識や技術、経験を活かして、問題や悩みを抱える児童・生徒及び家庭への支援・相談・連携体制の構築を行う。

(1) 実績件数

月別支援時間数

| | 4月 | 5月 | 6月 | 7月 | 8月 | 9月 | 10月 | 11月 | 12月 | 1月 | 2月 | 3月 | 計 | 前年度 |
|-------|-----|-----|-----|-----|----|-----|-----|-----|-----|-----|-----|-----|-------|-------|
| 支援時間数 | 232 | 290 | 105 | 279 | 0 | 390 | 392 | 408 | 313 | 309 | 422 | 381 | 3,521 | 2,594 |

(2) 実績内容

家庭と子供の支援員 14人（内1校は途中交代、1校は2人体制、2校担当が1人）

活用学校数 小学校 6校

中学校 8校

対象児童・生徒数 小学校 6人

中学校 29人

別室対応、家庭訪問、家庭での児童・生徒との関わり、登校支援等の関わりを行った。

(3) 実施状況

不登校児童・生徒の数が減らない中、教室には入れないが、別室であれば過ごせる子ども達への関わり
の量と質をあげることに効果をあげている。教室復帰までは難しいが、支援員がいることで、学校の中で課題に取り組んだり、給食を食べる、中にはそのときに特定の友人と一緒に食べるといった活動を広げることができている。また、学校へ来ることは難しいが、家庭訪問をすることで、支援員とつながることのできるケースもあり、そこから一緒に外出する、ふれあい学級につながるケースもあった。昨年度よりも支援時間数、活用学校数、対象児童・生徒数共に増えているが、支援員の要望があつてすぐに派遣するこ

とは難しく、しばらく支援員を探す時間が必要であり、安定して支援員候補が待機している状況になれば、活用時間はさらに増加すると思われる。

8 適応指導教室（ふれあい学級）

長期にわたり心理的理由等により不登校となっている区立小・中学校の児童・生徒を対象として、自立の促進と学校生活への復帰を支援する。

(1) 実績件数

在籍・見学の人数（カッコ内の数字は前年度の人数）

| | 在籍児童・生徒 | | | | 見学児童・生徒 | | | | |
|-----|---------|--------|---------|---------|---------|---------|---------|--------|---------|
| | | 男 | 女 | | 計 | | 男 | 女 | 計 |
| 小学校 | 4年生 | 3 (0) | 1 (0) | 4 (0) | 小学校 | 4年生 | 1 (2) | 1 (1) | 2 (3) |
| | 5年生 | 2 (0) | 1 (1) | 3 (1) | | 5年生 | 2 (0) | 0 (2) | 2 (2) |
| | 6年生 | 2 (0) | 1 (1) | 3 (1) | | 6年生 | 2 (5) | 1 (2) | 3 (7) |
| | 計 | 7 (0) | 3 (2) | 10 (2) | | 計 | 5 (7) | 2 (5) | 7 (12) |
| 中学校 | 1年生 | 6 (0) | 2 (0) | 8 (0) | 中学校 | 1年生 | 5 (4) | 1 (4) | 6 (8) |
| | 2年生 | 5 (3) | 5 (3) | 10 (6) | | 2年生 | 1 (4) | 6 (6) | 7 (10) |
| | 3年生 | 1 (4) | 8 (4) | 9 (8) | | 3年生 | 3 (2) | 2 (1) | 5 (3) |
| | 計 | 12 (7) | 15 (7) | 27 (14) | | 計 | 9 (10) | 9 (11) | 18 (21) |
| 合計 | 19 (7) | 18 (9) | 37 (16) | 合計 | 14 (17) | 11 (16) | 25 (33) | | |

(2) 実績内容

専門指導員5人、区スクールカウンセラー5人（週1日ずつ滞在）、学生ボランティア19人が中心となり、学級の運営を行った。教育センター内の事業間連携のため、教育相談コーディネーター、教育相談アドバイザー、スクールソーシャルワーカー、教育相談員も適応指導教室と関わっている。

平成28年度より、「正式通級」と「体験通級」ではなく、「在籍児童・生徒」と「見学児童・生徒」という分け方に変更した。正式通級という呼び方は、規則的に通わなくてはならないというプレッシャーを与えることがあった。不登校児童・生徒の場合、通級の仕方もそれぞれのペースがあり、まずは在籍して、居場所として位置づけ、最初は5分からでも、または電話で話すことから少しずつといった対応がしやすくなった。そのため、通級することへの心理的な抵抗感が少なくなり、在籍児童・生徒の数が増加した。

(3) 実績状況

日常的には、タブレット等を用いた勉強に取り組みやすい環境を作りながらの自主学習の時間、卓球活動、また、スクールカウンセラーによるソーシャルスキルトレーニングと面談による心理的教育と心理的ケア、教育センター事業との連携による情報教育、科学教育、健康トレーナーによる健康活動、ALTによる外国語活動、音楽療法などの行事、ふれあい学級以外の児童・生徒も参加できるグループワークなどを実施した。

また、平成28年度は、NPO法人フリースクールの翔和学園との連携も行っている。民間のフリースクールのノウハウを感覚統合サーキット、ふれあい囲碁教室、ロボットと遊ぼう、子育て支援講座、学習支援といった活動を通して学ぶことができた。指導の質をあげるために、区内大学の不登校対応に実績のある教授による検討会も行っている。保護者会も学期に1回行い、教授と保護者の懇談会も行った。

9 不登校対応チーム

不登校状態にある児童・生徒に対する登校支援の強化と、不登校の予防及び早期対応をねらいとして、教育相談コーディネーター（統括指導主事、教育センター常勤心理職）、ふれあい学級専門指導員、スクールソーシャルワーカー、教育相談アドバイザーで構成される不登校対応チームによる取り組みを実施する。

(1) 連絡個票

年度毎に、学校と「不登校対応チーム」との連携による組織的な登校支援に活用し、「不登校状態の児童・生徒への支援」による不登校の解消や、「まだ登校できている段階からのすべての児童・生徒への支援」による早期対応への強化をはかることを目的に、各小・中学校から不登校にかかわる「連絡個票」を集約している。「連絡個票」をもとに、全小・中学校を訪問し、個々の事例について検討している。また、1年間を通して、データをもとに文京区の不登校についての傾向を分析し、次年度への不登校対応の方策の手がかりとしている。

(2) 訪問

1学期は、昨年度の個票のデータをもとにして、全小・中学校を訪問した。年度の始まりであり、ふれあい学級とスクールソーシャルワーカーの紹介も兼ねているため、不登校児童が不在の小学校も含めて、全小・中学校を、教育相談コーディネーター、教育相談アドバイザー、窓口担当スクールソーシャルワーカーが複数チームで訪問している。2学期は不登校児童・生徒が増加する時期だが、1回目の個票の提出後のため、主に新しく不登校児童・生徒としてあがってきたケースを中心に、各小・中学校を訪問し、聞き取りと今後の手立ての話し合いを行っている。ふれあい学級につながる児童・生徒も増加する時期のため、通級の可能性のある児童・生徒についての情報も聞いている。3学期については、不登校の6年生がいる小学校と、その児童の進学先の中学校を中心に訪問し、小学校から中学校への引継ぎを行っている。入学前からの手立てが必要なケースも多く、また、クラス替え等の配慮もしやすいこの時期の引継ぎはとても大切である。

(3) 研修

教育相談コーディネーター、教育相談アドバイザー、スクールソーシャルワーカー等が協力して、各小・中学校の研修、生活指導主任研修、若手教員育成研修、教育相談研修等で、教員を対象に研修の講師を担当し、教員の不登校対応の向上を目指した。

第3章 児童発達支援センター事業

1 概要

児童発達支援センターでは、身近な地域における通所支援機能である児童発達支援や放課後等デイサービス、障害児相談支援などの地域支援に対応し、切れ目のないサービスの提供を行う。

(1) 児童発達支援センター事業

- ① 児童発達支援（そよかぜ）
- ② 放課後等デイサービス（ほっこり）
- ③ 障害児相談支援（障害児支援利用計画作成）

【児童発達支援センター事業概要】

| | 児童発達支援センター | | |
|------|---|--|-------------------------|
| | 児童発達支援 | 放課後等デイサービス | 障害児相談支援 |
| 運営時間 | [月～金曜] 9時～14時 9時～15時30分 [第2・4土曜] 9時～11時30分 13時30分～15時30分 | [月～金曜] 14時30分～18時30分 [土曜・学校長期休業日] 13時～17時 | [月～金曜、第2・4土曜] 9時～17時 |
| 活動場所 | 1階児童発達支援指導室等 | 1階児童発達支援指導室等 | 1・2階相談室等 |
| 利用料 | 無(利用者負担分は区負担) | 有(利用料の1割) | 無 |

2 児童発達支援（そよかぜ）

(1) 概要

児童福祉法により、未就学の障害児を対象に、日常生活における基本的な動作の指導、知識・技能の付与、集団生活への適応訓練を行う。

サービス内容：生活指導、集団生活適応指導、機能訓練など

| | | |
|-------------|---------|-------------------------------------|
| 利用日 | | 月曜日～金曜日、第2・4土曜日 |
| 利用時間 | 親子グループ | 午前9時30分～午前11時30分 |
| | 単独グループ | 午前9時30分～午後2時 |
| | 就園児グループ | 午前9時30分～午前11時30分 午後1時30分～午後3時30分 |
| 利用定員（1日あたり） | | 30人 |

(2) 利用状況（平成27年度から教育センターで事業開始）

乳幼児：入退所状況

| | | 平成28年度 | 平成27年度 |
|----------|-------|--------|--------|
| 年度当初在籍者数 | | 54人 | 79人 |
| 年度内 | 入所者数 | 5人 | 6人 |
| | 延在籍者数 | 59人 | 85人 |
| | 退所者数 | 3人 | 3人 |
| 年度末在籍者数 | | 56人 | 82人 |

乳幼児：年齢別延在籍数（各年度4月2日現在の年齢）

| | 平成28年度 | 平成27年度 |
|------|--------|--------|
| 0～1歳 | 0人 | 0人 |
| 2歳 | 6人 | 13人 |
| 3歳 | 20人 | 25人 |
| 4歳 | 17人 | 31人 |
| 5歳 | 16人 | 16人 |

3 放課後等デイサービス（ほっこり）

(1) 概要

心身の発達になんらかの遅れや偏りのある就学児（おもに小学生）を対象に、社会生活・集団生活などへの適応能力の向上を図る集団療育を行う。

サービス内容：ソーシャルスキルトレーニングや感覚・運動遊び、コミュニケーションの練習など、各クラスにあった活動を行う。（集団療育）

| 利用日 | | 月曜日～土曜日 |
|-------------|---------------|-----------------|
| 利用時間 | 平日 | 午後2時30分～午後6時30分 |
| | 土曜日 学校長期休み | 午後1時～午後5時 |
| 利用定員（1日あたり） | | 15人 |

(2) 放課後等デイサービス利用者の状況（平成27年度から教育センターで事業開始）

利用状況

| | 平成28年度 | 平成27年度 |
|----------|--------|--------|
| 年度当初在籍者数 | 107人 | 60人 |
| 年度内 | 入所者数 | 3人 |
| | 延在籍者数 | 110人 |
| | 退所者数 | 2人 |
| 年度末在籍者数 | 108人 | 72人 |

学年別延在籍数（各年度4月2日現在の学年）

| | 平成28年度 | 平成27年度 |
|-------|--------|--------|
| 小学1年生 | 36人 | 36人 |
| 2年生 | 38人 | 13人 |
| 3年生 | 13人 | 10人 |
| 4年生 | 11人 | 4人 |
| 5年生 | 4人 | 8人 |
| 6年生 | 8人 | 2人 |

4 障害児相談支援

(1) 概要

障害者の日常生活及び社会生活を総合的に支援するための法律及び児童福祉法により、障害児に関する様々な相談に応じ、必要な情報の提供や各機関との連絡調整などを行うとともに、児童発達支援や放課後等デイサービス等の障害児通所支援を利用する利用児の障害児支援利用計画等を作成する。

相談受付：月曜日～金曜日及び第2・第4土曜日

(祝日及び年末年始を除く)

午前9時～午後5時

(2) 障害児支援利用計画等の作成状況

| | 平成28年度 | 平成27年度 |
|----|--------|--------|
| 新規 | 276件 | 294件 |
| 継続 | 173件 | 152件 |

第4章 教員研修・研究事業

1 概要

様々な教育課題を解決するために必要な区立幼稚園・小学校・中学校教職員の資質・能力の向上を図るため、教育アドバイザーの派遣及び集合研修を実施する。

2 教育アドバイザー事業 [担当：佐藤明彦、古沢孝男、池川雅美、江藤勝久、小野雅保、本郷徳司]

(1) 初任者等の授業観察及び指導・助言

① 趣旨 初任者等が配置されている学校を訪問し、初任者等に対し、悩み、迷いなど内面に寄り添った相談を行うとともに、授業観察等を通して、教員としての質の向上・指導力向上への助言を行う。

② 訪問日数 初任者等一人に対して、事前の打ち合わせを含め年間8回程度、定期的に訪問する。

<延べ実施回数等(平成28年4月から平成29年3月)>

| 教育アドバイザー | 対象教員数(人) | 訪問日数(日) | 延べ実施回数(回) |
|----------|----------|---------|-----------|
| 佐藤 明彦 | 11 | 88 | 93 |
| 古沢 孝男 | 6 | 48 | 50 |
| 池川 雅美 | 11 | 47 | 49 |
| 江藤 勝久 | 6 | 48 | 52 |
| 小野 雅保 | 7 | 51 | 60 |
| 本郷 徳司 | 6 | 49 | 49 |
| 計 | 47 | 331 | 353 |

(2) 文京区立学校3年次授業研究 [担当：佐藤明彦、古沢孝男、池川雅美、江藤勝久、小野雅保、本郷徳司]

① 趣旨 1年間のグループによる授業実践を通して、若手教員育成研修2年次研修を修了した教員の「授業力」の向上を図る。

② 内容 教育委員会指定日での授業研究のほか、指定日で授業を行わない対象者の授業研究は、日程調整を行い、当該校での授業観察及び指導・助言を行う。

<教育委員会指定の授業研究日>

・aグループ 担当：佐藤 明彦・池川 雅美

| 回 | 教科等 | 講師 |
|---|---------|-------------------------|
| 1 | 第2学年 算数 | 東京学芸大学附属竹早小学校教諭 平山 秀人 氏 |
| 2 | 第1学年 算数 | 東京学芸大学附属竹早小学校教諭 山田 剛史 氏 |
| 3 | 特別支援 算数 | 文京区教育センター専門指導員 佐藤 明彦 |

・bグループ 担当：古沢 孝男・江藤 勝久

| 回 | 教科等 | 講師 |
|---|-----------|-------------------------|
| 1 | 第3学年 図画工作 | 東京学芸大学附属竹早小学校教諭 桐山 卓也 氏 |
| 2 | 特別支援 生活単元 | 文京区教育センター専門指導員 古沢 孝男 |
| 3 | 第4学年 国語 | 東京学芸大学附属竹早小学校教諭 荻野 聡 氏 |

・cグループ 担当：小野 雅保・本郷 徳司

| 回 | 教科等 | 講師 |
|---|-----------|-------------------------|
| 1 | 中学第1学年 体育 | 文京区立文林中学校長 本郷 光一 |
| 2 | 第5学年 体育 | 東京学芸大学附属竹早小学校教諭 佐藤 洋平 氏 |
| 3 | 第6学年 理科 | 東京学芸大学附属竹早小学校教諭 金田 知之 氏 |

3 選択課題研修

(1) 教育相談研修 [担当：佐藤 明彦]

- ① 趣旨 問題行動の把握・対応の仕方や解決手法等を習得し、教育相談に関する知見を深める。
- ② 対象 教育相談担当、希望者、初任研課題別研修対象

| 回 | 実施日 | 研修内容・講師 | 参加者数 |
|---|-----------|---|------|
| 1 | 6月10日(金) | 講義・演習「児童・生徒理解と教育相談 ～アサーショントレーニングを通して～」 講師 創価大学文学部教授 園田 雅代 氏 | 35 |
| 2 | 9月15日(木) | 講義・演習「児童・生徒理解と教育相談 ～エンカウンター手法を用いて～」 講師 北区立十条台小学校長 平野 哲士 氏 | 40 |
| 3 | 10月14日(金) | 講義・演習「児童・生徒理解と教育相談 ～短縮事例法による問題解決手法を用いて～」 講師 元東京都学校教育相談研究会会長 梅原 厚子 氏 | 32 |

(2) 幼児教育研修 [担当：池川 雅美]

- ① 趣旨 幼児教育の現状と課題を把握し、教育活動の質的充実を図る。
- ② 対象 幼稚園教員

| 回 | 実施日 | 研修内容・講師 | 参加者数 |
|---|----------|---|------|
| 1 | 6月22日(水) | 講義・施設見学「療育への理解と特別支援教育」 講師：文京区教育センター総合相談担当(心理) 石樵 さゆり | 35 |
| 2 | 7月22日(金) | 講義・実技 表現あそび 講師 元国分寺市立第七小学校長 長津 芳 氏 | 14 |
| 3 | 8月29日(月) | 講義・施設見学「子ども園の運営と保育」 講師 台東区立石浜橋場子ども園長 五十畑 貴以子 氏 | 10 |

(3) 小学校英語教育研修 [担当：古沢 孝男]

- ① 趣旨 少人数グループによる発話量にフォーカスした演習を通して、基礎的英語力の向上を図る。
- ② 対象 小学校教員各校1人

| 回 | 実施日 | 研修内容・講師 | 参加者数 |
|---|-----------|---|------|
| 1 | 5月26日(木) | 基礎的英語力を身に付ける ①「これだけはおさえておきたい 株式会社 インタラック 教室英語」 | 17 |
| 2 | 6月24日(金) | 基礎的英語力を身に付ける ②「Hi, friends! 活用のポイント」 株式会社 インタラック | 19 |
| 3 | 8月24日(水) | 基礎的英語力を身に付ける ③「外国語活動レッスンの流れを 株式会社 インタラック おさえる1」 | 19 |
| 4 | 10月18日(火) | 基礎的英語力を身に付ける ④「外国語活動レッスンの流れを 株式会社 インタラック おさえる2」 | 19 |
| 5 | 11月15日(火) | 基礎的英語力を身に付ける ⑤「デモレッスン・プレゼンと 株式会社 インタラック ふり返り」 | 15 |

(4) 小学校英語教育推進リーダー還元研修 [担当：江藤 勝久]

- ① 趣旨 英語教育推進リーダー中央研修の研修成果を普及することで、英語教育推進リーダーの資質・能力の向上を図る。
- ② 対象 小学校英語教育推進リーダー

| 回 | 実施日 | 研修内容・講師 | 参加者数 |
|---|-----------|--|------|
| 1 | 4月25日(月) | 「教室英語」「ALTとの打合せ」 英語教育推進リーダー中央研修受講者 文京区立誠之小学校主任教諭 落合 弘美 | 18 |
| 2 | 5月12日(木) | 「絵本の活用」 文京区立誠之小学校主任教諭 落合 弘美 | 18 |
| 3 | 7月22日(金) | 「単語や表現の学習」 文京区立誠之小学校主任教諭 落合 弘美 | 17 |
| 4 | 7月22日(金) | 「授業指導案の作成」 「教科等と関連した内容を取り入れた活動」 文京区立誠之小学校主任教諭 落合 弘美 | 16 |
| 5 | 10月25日(火) | 「歌の活用」 文京区立誠之小学校主任教諭 落合 弘美 | 19 |
| 6 | 11月29日(火) | 「アルファベットの音」 文京区立誠之小学校主任教諭 落合 弘美 | 17 |

(5) 特別支援教育研修 [担当：江藤 勝久]

- ① 趣旨 幼児・児童・生徒一人一人の生活や学習上の困難を改善又は克服するための適切な指導や必要な支援について理解を深める。
- ② 対象 未受講者、希望者

| 回 | 実施日 | 研修内容・講師 | 参加者数 |
|---|-----------|--|------|
| 1 | 7月26日(火) | 講義「文京区における特別支援教育の推進」 講師 教育指導課統括指導主事 森 進一 | 28 |
| 2 | 7月26日(火) | 講義「ソーシャルワークの基本と事例分析」 講師 白梅学園大学講師 牧野 晶哲 氏 | 32 |
| 3 | 11月17日(木) | 講義 障害特性に応じた支援と個別の支援計画の活用 講師 東京都教職員研修センター 研修部専門教育向上課 指導主事 平澤 庄吾 氏 | 17 |

(6) 特別支援教育コーディネーター養成研修 [担当：古沢 孝男]

- ① 趣旨 特別支援教育コーディネーターの役割について理解を深めるとともに、コーディネーターを補佐する能力を高める。
- ② 対象 特別支援教育コーディネーター指名予定者

| 回 | 実施日 | 研修内容・講師 | 参加者数 |
|---|---------|---|------|
| 1 | 8月1日(月) | 講義「コーディネーターの役割と校内委員会の活性化」 講師 筑波大学大塚特別支援学校教諭 岩井 広太郎 氏 | 22 |

| | | | |
|---|---------|------------------------------------|----|
| 2 | 8月2日(火) | 講義「関係機関との連携」 講師 文京区教育センター 臨床心理士 | 23 |
| 3 | 8月2日(火) | 講義「事例分析」 講師 文京区教育センター 臨床心理士 | 23 |

(7) **ゲートキーパー研修** [担当:佐藤 明彦]

- ① 趣旨 「いのちの教育」を推進するために必要な、生命に関わる重大な事故の未然防止・相談・支援につなぐことができる資質・能力を高める。

- ② 対象 未受講者

| 回 | 実施日 | 研修内容・講師 | 参加者数 |
|---|---------|--|------|
| 1 | 8月3日(水) | 講義「自殺の防止に向けて ～子供の自殺のサインに気付いた時～」 講師 東京都立精神福祉センター所長 井上 悟 氏 | 32 |

(8) **キャリア教育研修** [担当:本郷 徳司]

- ① 趣旨 児童・生徒一人一人の勤労観、職業観を育て、系統的・計画的なキャリア教育を実践する能力の向上を図る。

- ② 対象 小・中学校キャリア教育担当、幼稚園教員希望者

| 回 | 実施日 | 研修内容・講師 | 参加者数 |
|---|----------|---|------|
| 1 | 6月17日(金) | 講義・演習「これからの社会が求める資質・能力」 講師 NPO法人クロスフィールズ代表 小沼 大地 氏 | 29 |
| 2 | 2月3日(金) | 文京区中学校職場体験発表会参観 | 27 |

(9) **食育推進研修** [担当:池川 雅美]

- ① 趣旨 「文京区立小・中学校食育推進計画」に基づき、効果的に食育を推進することができるようにする。

- ② 対象 各小中学校食育推進リーダー教員

| 回 | 実施日 | 研修内容・講師 | 参加者数 |
|---|----------|---|------|
| 1 | 5月10日(火) | 講義・グループ協議「食育の効果的な推進のための具体的取組」 講師 元中野区立第十中学校長 原 美津子 氏 | 26 |
| 2 | 2月16日(木) | 講義・グループ協議「各学校の食育の実践報告」 講師 元中野区立第十中学校長 原 美津子 氏 | 24 |

(10) **特別支援教育コーディネーター研修** [担当:小野 雅保]

- ① 趣旨 グループ研究を通して、校内の特別支援教育を組織的に推進するために必要な資質・能力の向上を図る。

- ② 対象 特別支援教育コーディネーター

| 回 | 実施日 | 研修内容・講師 | 参加者数 |
|---|----------|---|------|
| 1 | 5月31日(火) | 平成28年度 特別支援教育コーディネーター研修の進め方 (研究課題設定の協議 ①) グループ協議 講師 お茶の水女子大学グローバルリーダーシップ研究所 特別研究員 後藤 郁子 氏 | 35 |

| | | | |
|---|----------|--|----|
| 2 | 6月30日(木) | 研究課題設定の協議 ② 解決方法論の協議 グループ協議 講師 お茶の水女子大学大学院 人間文化創成科学研究科 准教授 富士原 紀絵 氏 お茶の水女子大学グローバルリーダーシップ研究所 特別研究員 後藤 郁子 氏 | 37 |
| 3 | 9月12日(月) | 研究協議(経過報告と修正) グループ協議 講師 お茶の水女子大学大学院 人間文化創成科学研究科 准教授 富士原 紀絵 氏 お茶の水女子大学グローバルリーダーシップ研究所 特別研究員 後藤 郁子 氏 | 31 |
| 4 | 11月7日(月) | 取り組み状況について 課題別グループ協議 講師 お茶の水女子大学大学院 人間文化創成科学研究科 准教授 富士原 紀絵 氏 お茶の水女子大学グローバルリーダーシップ研究所 特別研究員 後藤 郁子 氏 | 26 |
| 5 | 2月13日(月) | 取り組み状況について 中間報告 課題別グループ協議 講師 お茶の水女子大学大学院 人間文化創成科学研究科 准教授 富士原 紀絵 氏 お茶の水女子大学グローバルリーダーシップ研究所 特別研究員 後藤 郁子 氏 | 34 |

(11) 理科実技研修 [担当: 森 秀一郎]

- ① 趣旨 小学校3年から6年で扱う実験・観察における具体的・効果的な指導技能を習得するとともに、各分野の連続性・関連性への理解を深める。
- ② 対象 小学校教員希望者

| 回 | 実施日 | 研修内容・講師 | 参加者数 |
|---|---------|---|------|
| 1 | 8月4日(木) | 「エネルギー」分野(電気・磁力) 講師 文京区教育センター専門指導員 お茶の水女子大学との連携 | 20 |
| 2 | 8月4日(木) | 「エネルギー」分野(電気・磁力以外) 講師 文京区教育センター専門指導員 お茶の水女子大学との連携 | 20 |
| 3 | 8月5日(金) | 「粒子」分野(水溶液 他) 講師 文京区教育センター専門指導員 お茶の水女子大学との連携 | 14 |
| 4 | 8月5日(金) | 「粒子」分野(燃焼)・「地球」分野 講師 文京区教育センター専門指導員 お茶の水女子大学との連携 | 14 |
| 5 | 8月8日(月) | 「生命」分野 講師 文京区教育センター専門指導員 お茶の水女子大学との連携 | 20 |

(12) 理科教育推進者研修[担当: 森 秀一郎]

- ① 趣旨 小学校理科教育推進のための専門性向上を図る。

② 対象 小学校理科教育担当

| 回 | 実施日 | 研修内容・講師 | 参加者数 |
|---|----------|---|------|
| 1 | 6月9日(木) | 理科授業の実際 ① 講師 お茶の水女子大学附属中学校教諭 菌部 幸枝 氏 | 15 |
| 2 | 12月8日(木) | 理科授業の実際 ② 講師 西東京市立栄小学校主幹教諭 野村 玲子 氏 | 16 |
| 3 | 1月19日(木) | 宇宙の姿 講師 東京大学理学部教授 戸谷 友則 氏 | 17 |

(13) プログラミング教育研修[担当：本郷 徳司]

- ① 趣旨 実技演習を通して、プログラミング教育への理解を深める。
② 対象 小学校教員

| 回 | 実施日 | 研修内容・講師 | 参加者数 |
|---|---------|---|------|
| 1 | 8月1日(月) | 講義・演習「プログラミング教育の実際 ①」 講師 (株)MYビジネスパートナーズ代表取締役 藤森 将昭 氏 | 12 |
| 2 | 8月2日(火) | 講義・演習「プログラミング教育の実際 ②」 講師 (株)MYビジネスパートナーズ代表取締役 藤森 将昭 氏 | 12 |
| 3 | 8月4日(木) | 講義・演習「プログラミング教育の実際 ③」 講師 (株)MYビジネスパートナーズ代表取締役 藤森 将昭 氏 | 12 |

(14) 情報教育研修[担当：小野 雅保]

- ① 趣旨 教育の情報化に関する動向とICTを効果的に活用する具体的方法について理解を深める。
② 対象 情報教育担当、初任者課題別研修対象

| 回 | 実施日 | 研修内容・講師 | 参加者数 |
|---|----------|---|------|
| 1 | 7月21日(木) | 講義・演習「情報モラル教育の実際」 講師 (株)JMC教育情報化コーディネーター 飯島 康太郎 氏 | 36 |
| 2 | 7月22日(金) | 講義・演習「情報教育の具体的な進め方 ～情報について学ぶこと～」 講師 電気通信大学教授 久野 靖 氏 | 32 |
| 3 | 7月25日(月) | 講義・演習「ICTを効果的に活用する具体的手法」 講師 お茶の水女子大学准教授 加々美 勝久 氏 | 33 |

(15) 小学校・中学校教育研究会との共催研修 [担当：佐藤 明彦]

- ① 趣旨 教育センターと区立小学校・中学校教育研究会各教科等研究部が連携し、授業の改善、教育方法の工夫等、日々の授業や教育に役立つ小学校・中学校教員のための実技研修会・教育方法研修会を実施する。
② 対象 文京区小・中学校教育研究会各教科等研究部

| 回 | 実施日 | 研修内容・講師 | 参加者数 |
|---|----------|--|------|
| 1 | 7月27日(水) | 中学校教育研究会学校事務部研修会 「私費会計(学納金)における未納について」 講師 リレーション法律事務所 代表弁護士 川 義郎 氏 | 9 |
| 2 | 8月17日(水) | 小学校教育研究会国語部実技研修会 「毛筆書写指導」 講師 元文京区立柳町小学校主幹教諭 久保 美智子 氏 | 38 |

| | | | |
|---|----------|---|----|
| 3 | 10月5日(水) | 小学校教育研究会音楽部実技研修会 「指揮法について」 講師 指揮者 田久保 裕一 氏 | 17 |
| 4 | 10月5日(水) | 小学校教育研究会家庭科部授業研究会 第6学年「工夫しよう おいしい食事」 授業者 文京区立窪町小学校主幹教諭 村上 律子 講師 元全国小学校家庭科研究会会長 藤原 孝子 氏 | 34 |
| 5 | 12月7日(水) | 小学校教育研究会体育部授業研究会 第3学年「ソフトボール」 授業者 文京区立本郷小学校教諭 柴田 将彦 講師 元文京区立金富小学校校長 藤崎 敬 氏 | 50 |
| 6 | 1月24日(火) | 中学校教育研究会養護部研究会 「ICT機器の活用の際に、健康上に配慮すべき留意事項」 講師 慶応義塾大学医学部眼科学教室 講師 川島 素子 氏 | 10 |

(16) ICT実技研修 [担当：高井 順三]

- ① 趣旨 教員がICTを活用した教育へ対応するために、情報機器及び電子教科書への知識・技術を習得する。
- ② 対象 小学校・中学校の教職員
- ③ 講師 電子黒板・タブレット・電子教科書業者派遣講師

| 回 | 実施日 | 区分 | 研修内容 | 参加者数 |
|----|----------|----|------------------------------------|------|
| 1 | 4月26日(火) | 午後 | デジタル教科書の基本操作① (中学校) | 10 |
| 2 | 4月28日(木) | 午後 | デジタル教科書の基本操作② (中学校) | 8 |
| 3 | 7月26日(火) | 午前 | 電子黒板の基本操作① (小学校) | 29 |
| 4 | 7月26日(火) | 午後 | 電子黒板とタブレット端末の基本操作① (小学校) | 46 |
| 5 | 7月27日(水) | 午前 | 電子黒板の基本操作② (小学校) | 13 |
| 6 | 7月27日(水) | 午後 | 電子黒板とタブレット端末の基本操作② (小学校) | 29 |
| 7 | 7月28日(木) | 午前 | 電子黒板とタブレット端末の基本操作① (中学校) | 10 |
| 8 | 7月28日(木) | 午後 | 電子黒板とタブレット端末の基本操作② (中学校) | 9 |
| 9 | 7月29日(金) | 午前 | 電子黒板とタブレット端末の基本操作③ (中学校・特別教室) | 10 |
| 10 | 7月29日(金) | 午後 | 電子黒板とタブレット端末の基本操作④ (中学校・特別支援学級) | 1 |
| 11 | 8月22日(月) | 午後 | デジタル教科書の基本操作① (小学校) | 19 |
| 12 | 8月23日(火) | 午後 | デジタル教科書の基本操作② (小学校) | 26 |

第5章 教育資料室・教科書センター運営

1 概要

(1) 教育資料室

教育関係資料（文京区教育委員会及び文京区立幼稚園・小学校・中学校、各教育研究会が発行する学校教育関係資料等の刊行物、他の自治体の教育関係資料及び市販の教育関係図書）を文京区教育センター教育資料室の運営に関する要領に基づき収集・整理・保管し、区内学校関係者等の利用に供する。

(2) 教科書センター

小・中学校、高等学校及び特別支援学校で使用する教科書を展示し、教職員やその他一般の人々の利用に供することにより、教科書の調査・研究の便を図るとともに、教科書や教科に対してより一層の理解の増進を図る。

なお、教科書センターでは、例年6月に開催している「教科書法定展示会」の会場になっており、検定に合格し採択の対象となった教科書を見本本として閲覧に供している。



2 実施状況

(1) 教育資料室

文京区教育センター教育資料室の運営に関する要領に基づき、教育資料の蔵書収集・整備を行った。

① 教育資料の収集・整備

蔵書資料数（教科書・雑誌を除く）9,427 冊

| | | |
|------|--------|------|
| 28年度 | 新規寄贈資料 | 86冊 |
| 28年度 | 新規購入図書 | 214冊 |

② 教職員への周知

「教育資料室だより」を偶数月に発行し、各幼稚園・学校に配付している。

(2) 教科書センター

① 常設展示

ア 開室日時

月曜日から土曜日まで（祝日、年末年始を除く）

午前9時から午後5時まで

イ 利用者数

166人

② 法定展示会

教科書発行に関する臨時措置法第5条に基づき、都道府県教育委員会が行う（平成28年度教科書展示会実施要項に基づく）展示会。

ア 開催日時

6月17日（金）から7月2日（土）まで（日曜を除く14日間）

午前9時から午後5時まで

イ 利用者数

46人

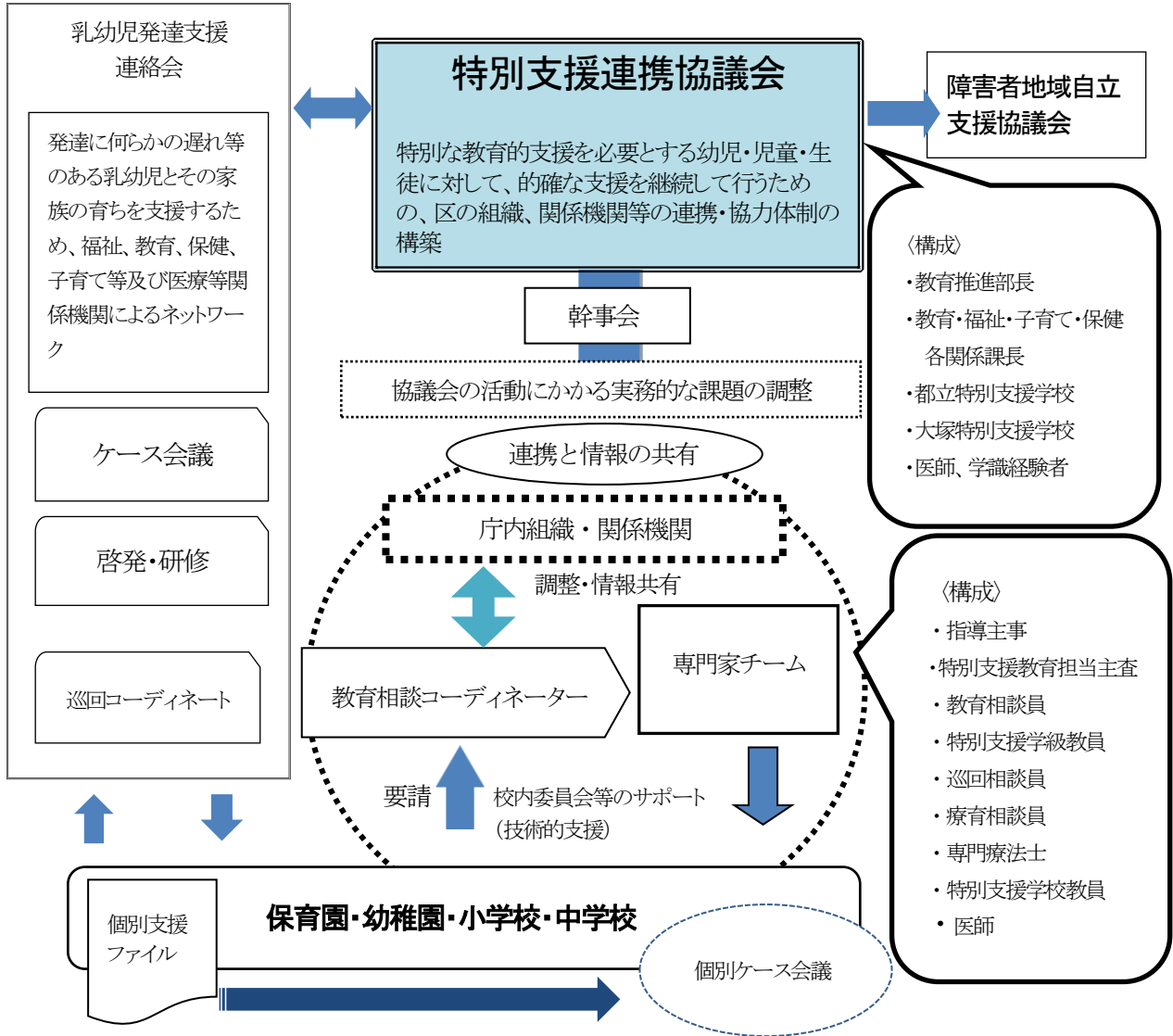


第6章 特別支援連携協議会

1 概要

特別な支援を必要とする児童・生徒に対する特別支援教育の推進に向け、学校、福祉、保健、医療等の関係諸機関の連携による適切な教育的支援を行うため、平成23年度より「特別支援連携協議会」を設置した。

【文京区特別支援連携協議会関係組織図】



2 特別支援連携協議会の開催

平成29年2月に第1回協議会を開催し、①文京版スターティング・ストロング・プロジェクトについて、②マイ・ファイル「ふみの輪」の改訂について、③特別支援教室の実施について、④その他関係機関からの情報提供について、説明や協議、情報交換等を行った。

3 特別支援連携協議会乳幼児部会（旧：乳幼児発達支援連絡会）

区内の発達の遅れや障害等のある乳幼児とその家族を囲む、関係機関同士の連携体制を構築し、支援情報を共有することで、切れ目のない一貫した支援を実現することを目的に設置した。

- ① 部会（2回開催）
- ② ケース会議（2回開催）
- ③ 区民向け講演会（1回開催）
- ④ 職員向け研修会（1回開催）
- ⑤ マイ・ファイル「ふみの輪」

支援が必要な区民の療育歴や発育歴などの情報を、段階に応じた的確に引き継ぎ、支援者が変わっても、切れ目のない一貫した支援を行うために作成した。

また、改訂版として「他機関情報共有シート」及び、就学支援シートと併せて就学先に提出が出来る「マイ・ファイル版就学支援シート」を追加して活用の促進を図った。

4 専門家チームの派遣

専門家チームは、学校からの派遣要請により、対象児に対する専門的判断・教育的対応への専門的意見の提示・助言、学校等における支援会議等の運営支援、個別の教育支援計画や個別の同計画の作成支援など、教育現場に対する技術的支援を実施した。

<実績>

派遣依頼 41件 派遣回数 50回 延べ派遣人数 86人

<専門家チーム構成員>

| 区分 | 所属 | 職名 |
|-------|----------------|-----------------|
| 教育推進部 | 教育センター | 総合相談員、専門療法士 |
| | 教育指導課 | 指導主事、特別支援教育担当主査 |
| | 通常学級（小学校・中学校） | 教員 |
| | 巡回相談事業 | 巡回相談員 |
| 関係機関 | 都立王子特別支援学校 | 教員 |
| | 都立王子第二特別支援学校 | 教員 |
| | 都立北特別支援学校 | 教員 |
| | 筑波大学附属大塚特別支援学校 | 教員 |
| | その他 | 医師 |

第7章 自然科学教育事業

1 概要

観察や実験、ものづくり等による自然事象の体験を通じた、児童の自然科学に対する豊かな感性や創造性、科学的な見方や考え方を育むことを目的として、専門指導員の学校派遣や児童・生徒対象の科学講座を実施した。

2 専門指導員の学校派遣 [担当：小野木 則夫]

(1) 出前授業

- ① ねらい 理科の授業支援や教員対象の理科実技研修への支援及び科学クラブへの指導を行う。
- ② 内容 理科の授業支援、教員対象理科実技研修の支援、実験器具の使い方の指導、単元で扱う実験の実技研修、科学クラブでの指導

| 回 | 実施日 | 学校名 | 内容 | 参加児童数 | 派遣指導員数 |
|----|-----------|----------|---------------|-------|--------|
| 1 | 5月30日(月) | 小日向台町小学校 | チリメンモンスター | 19 | 2 |
| 2 | 6月24日(金) | 柳町小学校 | チリメンモンスター | 24 | 2 |
| 3 | 6月27日(月) | 誠之小学校 | 紙コップモーター | 16 | 2 |
| 4 | 10月21日(金) | 柳町小学校 | おもしろ楽器 | 24 | 2 |
| 5 | 10月24日(月) | 小日向台町小学校 | ムラサキキャベツお絵描き | 19 | 2 |
| 6 | 11月25日(金) | 礪川小学校 | 物の温まり方 | 46 | 2 |
| 7 | 11月28日(月) | 指ヶ谷小学校 | クリスマスツリー | 13 | 2 |
| 8 | 11月30日(水) | 千駄木小学校 | おもしろ楽器 | 23 | 2 |
| 9 | 12月16日(金) | 金富小学校 | 煮干の解剖 | 21 | 2 |
| 10 | 12月19日(月) | 誠之小学校 | ストロー飛行機 | 16 | 2 |
| 11 | 1月13日(金) | 金富小学校 | 鉄粉線香花火 | 21 | 2 |
| 12 | 1月30日(月) | 小日向台町小学校 | 紙コップモーター | 19 | 2 |
| 13 | 1月31日(火) | 柳町小学校 | モココップ 地球ゴマ | 40 | 4 |
| 14 | 2月13日(月) | 誠之小学校 | お散歩亀さん | 16 | 2 |
| 15 | 2月17日(金) | 柳町小学校 | ムラサキキャベツお絵描き | 24 | 2 |
| 計 | | | | 341 | 32 |

(2) 移動科学教室 [担当：森 秀一郎]

- ① ねらい 区立小学校PTA行事として、科学的事象の体験を通して理科や科学のおもしろさを知る機会を提供する。
- ② 内容 3つのコーナー（「制作・探求コーナー」「科学ショー」「体験コーナー」）で構成する（所要時間 60分～120分）

| 回 | 実施日 | 学校名 | 参加学年 | 参加児童数 | 参加保護者数 |
|----|-----------|----------|------|-------|--------|
| 1 | 5月21日（土） | 指ヶ谷小学校 | 5年生 | 25 | 27 |
| 2 | 6月4日（土） | 指ヶ谷小学校 | 3年生 | 34 | 30 |
| 3 | 6月11日（土） | 汐見小学校 | 4年生 | 59 | 51 |
| 4 | 6月11日（土） | 指ヶ谷小学校 | 2年生 | 50 | 83 |
| 5 | 6月12日（日） | 誠之小学校 | 全学年 | 83 | 69 |
| 6 | 6月15日（水） | 小日向台町小学校 | 全学年 | 105 | 4 |
| 7 | 7月16日（土） | 礪川小学校 | 全学年 | 94 | 58 |
| 8 | 11月2日（水） | 小日向台町小学校 | 全学年 | 104 | 10 |
| 9 | 11月19日（土） | 青柳小学校 | 全学年 | 100 | 76 |
| 10 | 11月19日（土） | 柳町小学校 | 2年生 | 78 | 41 |
| 11 | 12月7日（水） | 林町小学校 | 全学年 | 140 | 20 |
| 12 | 12月11日（日） | 駕籠町小学校 | 全学年 | 70 | 50 |
| 13 | 12月14日（水） | 指ヶ谷小学校 | 全学年 | 60 | 3 |
| 14 | 1月21日（土） | 関口台町小学校 | 3年生 | 77 | 77 |
| 計 | | | | 1,079 | 599 |

3 児童・生徒対象の科学講座

(1) やってみましょう楽しい実験

- ① ねらい 基礎的な自然体験や実験を通して、自然科学に対する興味・関心や知的好奇心を育む。
- ② 対象 区内在住、在学の5歳以上の幼児、小学生（小学2年生以下は保護者同伴）

| 回 | 実施日 | 時間 | 内容 | 参加者 |
|---|----------|----|--------------------------------|-----|
| 1 | 4月23日（土） | 午前 | ○水中の微生物を調べよう ○ドライアイスで実験しよう | 37 |
| | | 午後 | ○T型飛行機を飛ばそう | 56 |
| 2 | 6月18日（土） | 午前 | ○わたしもできる科学マジック ○ふしぎなコマをつくろう | 48 |
| | | 午後 | ○夏の星座 | 52 |
| 3 | 8月27日（土） | 午前 | ○身の回りには電気がいっぱい ○ゴムで走る車をつくろう | 46 |
| | | 午後 | ○帆で走る車をつくろう | 47 |

| | | | | |
|---|-----------|----|-----------------------------|-----|
| 4 | 10月15日(土) | 午前 | ○太陽系の旅 ○ふしぎなステンドグラスをつくろう | 48 |
| | | 午後 | ○ミクロの世界 | 48 |
| 5 | 12月17日(土) | 午前 | ○冬の星座 ○視覚の不思議 | 49 |
| | | 午後 | ○空気を飛ばしてみよう | 46 |
| 6 | 2月11日(土) | 午前 | ○磁石で遊ぶ ○水中エレベーター | 44 |
| | | 午後 | ○シャボン玉の不思議 | 53 |
| 計 | | | | 574 |

(2) 親子理科教室

- ① ねらい 親子でのものづくりを通して、自然科学の楽しさを体験し、自然科学への興味・関心を高める。
- ② 対象 区内在住、在学の小学1～3年生と保護者

| 回 | 実施日 | 時間 | 実施内容 | 参加者 |
|---|-----------|----|----------------|-----|
| 1 | 5月14日(土) | 午前 | 万華鏡をつくろう | 56 |
| | | 午後 | | 62 |
| 2 | 7月9日(土) | 午前 | ストロー楽器をつくろう | 44 |
| | | 午後 | | 52 |
| 3 | 9月17日(土) | 午前 | 紙の科学 | 48 |
| | | 午後 | | 40 |
| 4 | 11月12日(土) | 午前 | 大空を鳥のように舞う | 39 |
| | | 午後 | | 46 |
| 5 | 1月14日(土) | 午前 | ゴムで動くおもちゃをつくろう | 52 |
| | | 午後 | | 52 |
| 6 | 3月4日(土) | 午前 | 静電気の不思議 | 54 |
| | | 午後 | | 46 |
| 計 | | | | 591 |

(3) 科学教室

- ① ねらい 自然科学に関する発展的な観察や実験、ものづくり等を通して、科学的なものの見方や考え方、創造性を育む。
- ② 対象 区内在住、在学の小学3年生～中学生

| 回 | 実施日 | 時間 | 内容 | 参加者 |
|---|----------|----|-------------------------------|-----|
| 1 | 5月7日(土) | 午前 | 気体の発生と性質 | 23 |
| | | 午後 | | 25 |
| 2 | 6月25日(土) | 午前 | 魚を解剖して調べよう | 27 |
| | | 午後 | | 29 |
| 3 | 7月23日(土) | 午前 | 音の科学 調べてみよう！酸・アルカリ | 33 |
| | | 午後 | | 27 |
| 4 | 7月26日(火) | 午前 | じしゃくのサイエンス ※お茶の水女子大学との連携事業 | 23 |

| | | | | |
|----|-----------|----|---|-----|
| 5 | 7月27日(水) | 午前 | 植物の中に潜む数を見つけようⅠ ※お茶の水女子大学との連携事業 | 11 |
| 6 | 7月27日(水) | 午後 | 紙だけで発見?ピタゴラスの定理編! ※お茶の水女子大学との連携事業 | 8 |
| 7 | 7月28日(木) | 午前 | ミクロの世界をのぞいてみよう ※お茶の水女子大学との連携事業 | 27 |
| 8 | 7月29日(金) | 午前 | 植物の中に潜む数を見つけようⅡ ※お茶の水女子大学との連携事業 | 21 |
| 9 | 7月30日(土) | 午前 | 電流の流れを見てみよう | 15 |
| 10 | 8月20日(土) | 午前 | 気象予報士になろう | 23 |
| | | 午後 | | 24 |
| 11 | 8月23日(火) | 午前 | | 15 |
| | | 午後 | | 18 |
| 12 | 8月24日(水) | 午前 | 電子顕微鏡でミクロの世界を探検! ※医学生物学電子顕微鏡技術学会との連携事業 | 18 |
| | | 午後 | | 18 |
| 13 | 8月25日(木) | 午前 | | 9 |
| | | 午後 | | 20 |
| 14 | 10月29日(土) | 午前 | ペットボトル水槽で生態系をつくろう 光って何だ? | 34 |
| | | 午後 | | 26 |
| 15 | 11月26日(土) | 午前 | 細胞の観察をしよう | 26 |
| | | 午後 | | 22 |
| 16 | 12月10日(土) | 午前 | 水の電気分解 | 24 |
| | | 午後 | | 23 |
| 17 | 1月7日(土) | 午前 | マイナス196℃の世界 | 6 |
| 18 | 1月28日(土) | 午前 | 野鳥観察 | 24 |
| 19 | 2月25日(土) | 午前 | マグネチックワールド 植物の解剖 | 20 |
| | | 午後 | | 25 |
| 20 | 3月11日(土) | 午前 | 本郷台地の成り立ち | 16 |
| | | 午後 | | 7 |
| 21 | 3月30日(木) | 午前 | | 19 |
| | | 午後 | | 17 |
| 22 | 3月31日(金) | 午前 | 電子顕微鏡でミクロの世界を探検! ※医学生物学電子顕微鏡技術学会との連携事業 | 16 |
| | | 午後 | | 16 |
| 23 | 4月1日(土) | 午前 | | 15 |
| | | 午後 | | 13 |
| 計 | | | | 763 |

(4) 子ども科学カレッジ

- ① ねらい 地域大学等連携事業として、大学の最新の研究成果に触れるとともに、学術研究の素晴らしさを体験する。
- ② 対象 区内在住、在学の小学4年生～中学生

| 回 | 実施日 | 時間 | 内容・講師 | 参加者 |
|----|-----------|----|--|-----|
| 1 | 4月16日(土) | 午後 | 虫のウィルスで薬をつくる 講師：東京大学准教授 勝間 進 氏 | 42 |
| 2 | 5月8日(日) | 午後 | 共生がささえる植物のくらし 講師：中央大学教授 鷺谷 いづみ 氏 | 41 |
| 3 | 5月21日(土) | 午後 | 「型」でモノづくり 講師：東京大学 長藤 圭介 氏 | 34 |
| 4 | 6月11日(土) | 午後 | 恐竜の進化とその研究 講師：東京大学 對比地 孝亘 氏 | 40 |
| 5 | 7月2日(土) | 午前 | 太陽系を学ぼう(会場：TeNQ) 講師：東京大学准教授 宮本 英昭 氏 | 64 |
| 6 | 7月16日(土) | 午後 | 磁石のスゴイところをみてみよう 講師：東京大学准教授 千葉 大地 氏 | 42 |
| 7 | 8月6日(土) | 午後 | 動物の進化と病気 講師：東京大学准教授 内田 和幸 氏 | 41 |
| 8 | 9月10日(土) | 午後 | 飛行ロボット 講師：東京大学助教 クリス・ラビ 氏 東京大学特任助教 ニクラス・ベリストロム 氏 | 30 |
| 9 | 10月1日(土) | 午後 | 遺伝子をつくる 講師：日本女子大学教授 和賀 祥 氏 | 30 |
| 10 | 10月8日(土) | 午後 | 卵の調理の不思議 講師：お茶の水女子大学助教 佐藤 瑤子 氏 | 43 |
| 11 | 10月16日(日) | 午後 | 銀河のABC 講師：東京大学准教授 嶋作 一大 氏 | 44 |
| 12 | 11月5日(土) | 午後 | 遺伝子の話 講師：お茶の水女子大学助教 四元 淳子 氏 | 36 |
| 13 | 11月19日(土) | 午後 | こわい空間・楽しい空間の心理 講師：お茶の水女子大学准教授 長澤 夏子 氏 | 24 |
| 14 | 12月3日(土) | 午後 | 超伝導 講師：日本女子大学 石黒 亮輔 氏 | 32 |
| 15 | 1月21日(土) | 午後 | レーザー入門 講師：中央大学教授 庄司 一郎 氏 | 32 |
| 計 | | | | 575 |

(5) 夏休み自由研究支援

- ① ねらい 専門指導員が、自然科学(理科)自由研究等への助言・支援を行う。
- ② 対象 区内在住、在学の小・中学生

③ 期 間 8月22日(月)～8月26日(金) 9:00～17:00

④ 利用者数 26人

4 スクール・モバイルミュージアム(移動博物館)

「最先端の学術研究の成果を子どもたちへ」をコンセプトとして、東京大学総合研究博物館の研究成果を教育センター大学連携事業室で展示するとともに、研究者による講座、トークイベント等を実施する。

| 期 | 開催期間 | 内容 | 入場者数 |
|----|---|--|-------|
| 前期 | 平成28年7月8日(金) ～11月26日(土) 9:00～17:00 | 「骨を見る 骨に見られる」 展示監督：東京大学総合研究博物館教授 遠藤 秀紀 氏 ◇展示監督のおはなし会 ・平成28年7月27日(水) 10:00～11:30 「体の芯棒“骨”を見る」 ・平成28年8月6日(土) 14:30～15:30 「知と美 骨を語る1」 ・平成28年8月27日(土) 14:30～15:30 「骨格標本制作現場」 ・平成28年10月1日(土) 14:30～15:30 「知と美 骨を語る2」 ・平成29年10月29日(土) 14:30～15:30 「静かな命―骨の正体―」 | 2,001 |
| 後期 | 平成28年12月17日(土) ～平成29年5月6日(土) 9:00～17:00 | 「火星探査」 監修：東京大学総合研究博物館教授 宮本 英昭 氏 ◇ギャラリートーク ・平成28年12月26日(月) 13:30～14:30 東京大学総合研究博物館教授 宮本 英昭 氏 ・平成29年1月26日(木) 13:30～14:30 東京大学工学系研究科学術支援専門職員 逸見 良道 氏 ・平成29年2月18日(土) 13:30～14:30 東京大学総合研究博物館特任助教 新原 隆史 氏 ・平成29年3月29日(水) 13:30～14:30 東京大学総合研究博物館教授 宮本 英昭 氏 | 1,365 |

第8章 情報科学教育事業

1 概要

コンピュータを活用した情報科学への興味・関心を高め、情報活用能力の向上を図ることを目的に、児童・生徒対象の「子どもパソコン教室」「プログラミング体験講座」を実施した。

2 子どもパソコン教室

- (1) ねらい 児童及び生徒が様々なソフト等を利用してパソコンに慣れ親しみ、パソコン教育に理解を深め、健全な情報リテラシーを身に付ける。
- (2) 対象 区内在住・在学の小学生及び中学生（小学2年生以下は保護者同伴）

| 回 | 実施日 | 時間 | 内容 | 参加者 |
|---|-----------|----|-------------------|-----|
| 1 | 4月23日(土) | 午前 | アルゴリズム① | 9 |
| | | 午後 | | 18 |
| 2 | 7月9日(土) | 午前 | ビスケット① | 10 |
| | | 午後 | | 12 |
| 3 | 8月6日(土) | 午前 | スクラッチ① | 7 |
| | | 午後 | | 8 |
| 4 | 9月24日(土) | 午前 | アルゴリズム② | 14 |
| | | 午後 | | 19 |
| 5 | 10月8日(土) | 午前 | ビスケット② | 9 |
| | | 午後 | | 9 |
| 6 | 12月10日(土) | 午前 | パソコンで年賀状をつくろう | 4 |
| | | 午後 | | 9 |
| 7 | 12月17日(土) | 午前 | パソコンでマイカレンダーをつくろう | 9 |
| | | 午後 | | 8 |
| 8 | 1月21日(土) | 午前 | ビスケット③ | 9 |
| | | 午後 | | 8 |
| 9 | 2月25日(土) | 午前 | スクラッチ② | 5 |
| | | 午後 | | 7 |
| 計 | | | | 174 |

3 プログラミング体験講座

ねらい 児童及び生徒がプログラミングの基礎概念を学び、自身でオリジナルアプリケーションの制作を行う。

(1) キッズ・プログラミング体験講座

対象 区内在住・在学の小学生4～6年生

| 実施日 | 時間 | 内容 | 参加者 |
|------------------------------|----|-----------------------------------|-----|
| 6月11日(土) 18日(土) 25日(土) | 午前 | プログラミングを基礎から学び、3日間で1本の簡単なゲームを作成する | 15 |
| 6月11日(土) | 午後 | プログラミングの基礎を学び、実際に簡単なプログラムを作成する | 13 |
| 6月18日(土) | | | 12 |
| 6月25日(土) | | | 9 |

| | | | |
|-------------------------------|----|-----------------------------------|-----|
| 10月15日(土) 22日(土) 29日(土) | 午後 | プログラミングを基礎から学び、3日間で1本の簡単なゲームを作成する | 11 |
| 10月15日(土) | 午前 | プログラミングの基礎を学び、実際に簡単なプログラムを作成する | 13 |
| 10月22日(土) | | | 12 |
| 10月29日(土) | | | 10 |
| 3月4日(土) | 午前 | プログラミングの基礎を学び、実際に簡単なプログラムを作成する | 13 |
| | 午後 | | 14 |
| 3月11日(土) | 午前 | | 13 |
| | 午後 | | 13 |
| 計 | | | 148 |

(2) iPhone アプリ開発体験会

対 象 区内在住・在学の中中学生

| 実施日 | 時間 | 内容 | 参加者 |
|------------------------------|----|---|-----|
| 5月14日(土) 21日(土) 28日(土) | 午前 | プログラミングを基礎から学び、1日1本ずつ、合計3本のiPhoneアプリを作成する | 12 |
| 5月14日(土) | 午後 | プログラミングの基礎を学び、1本のiPhoneアプリを作成する | 4 |
| 5月21日(土) | | | 3 |
| 5月28日(土) | | | 6 |
| 11月5日(土) 19日(土) 26日(土) | 午後 | プログラミングを基礎から学び、1日1本ずつ、合計3本のiPhoneアプリを作成する | 4 |
| 11月5日(土) | 午前 | プログラミングの基礎を学び、1本のiPhoneアプリを作成する | 4 |
| 11月19日(土) | | | 3 |
| 11月26日(土) | | | 0 |
| 2月18日(土) | 午前 | プログラミングの基礎を学び、1本のiPhoneアプリを作成する | 0 |
| | 午後 | | 10 |
| 計 | | | 46 |

第9章 健康・体力推進事業

1 概要

お茶の水女子大学及び順天堂大学と連携し、学校・園、家庭との連携の充実を図り、幼児・児童等の健康増進及び体力向上を図る。また、都立駒込病院及び順天堂大学と連携し、小・中学生及び保護者等対象のがん教育を実施し、がんに対する理解促進を図る。

2 幼児の体力向上事業

(1) 趣旨

生涯を通じて運動に親しもうとする意欲をもつ園児を育成する。

(2) 連携先

お茶の水女子大学

(3) 実績

- ① 身体能力調査（体力調査） 10 園
- ② 身体活動量調査 10 園
- ③ 介入調査 1 園
- ④ 体力向上アドバイザー派遣 10 園
- ⑤ 各園の「文京区幼児体力向上推進プラン」及び「文京区幼児期運動指針2」の作成

3 児童の体力向上事業

(1) 趣旨

生涯を通じて運動に親しもうとする意欲をもつ児童を育成する。

(2) 連携先

順天堂大学

(3) 実績

- ① 体力向上アドバイザー・指導員派遣 220 回
- ② 東京都児童・生徒体力・運動能力調査結果分析
- ③ 体力向上プランへの指導・助言

4 健康相談

(1) 趣旨

児童の生活習慣改善や肥満・偏食等個別の健康課題の改善を図るため、「健康トレーナー」を配置し、巡回相談等による指導・助言を行う。

(2) 連携先

順天堂大学

(3) 内容

健康トレーナー派遣 200 回

5 健康教室

(1) 趣旨

「生活習慣改善」をテーマにした講座の開催を通して、保護者への意識啓発を図る。

(2) 連携先

順天堂大学

(3) 内容

| 回 | 開催日 | テーマ・講師 | 参加者数 |
|---|-----------|---|------|
| 1 | 7月30日(土) | 親子でできる「7つの習慣」で丈夫な身体を作ろう 順天堂大学小児科学講座非常勤助手 本田 由佳 氏 | 38 |
| 2 | 11月19日(土) | 「足から考える健康づくり」～ケガの予防とくつ選び～ 順天堂大学スポーツ健康科学部スポーツ科学科助教 門屋 悠香 氏 | 5 |
| 3 | 2月25日(土) | 子どものこころの健康を育む保護者の関わり方 順天堂大学スポーツ健康科学部スポーツ科学科助教 川田 裕次郎 氏 | 16 |

6 がん教育の推進

(1) 趣旨

がんと喫煙などとの関係や治療方法、検診の重要性に関する知識を身に付けるとともに、健康問題や医療の現状、命の大切さなどを総合的に学習する機会の充実を図り、がんに関する知識の普及啓発を進め、児童・生徒の健やかな成長を促す。

(2) 連携先

がん・感染症センター都立駒込病院、順天堂大学

(3) 実施校・講師等

| | 実施校 | 実施日 | 対象 | 講師 |
|----|---------|-----------|-----|-----------------------------|
| 1 | 礪川小学校 | 11月19日(土) | 6年生 | 都立駒込病院院長 鳶巣 賢一 氏 |
| 2 | 柳町小学校 | 2月23日(木) | 6年生 | 都立駒込病院副院長 黒井 克昌 氏 |
| 3 | 指ヶ谷小学校 | 7月7日(木) | 6年生 | 都立駒込病院副院長 神澤 輝実 氏 |
| 4 | 関口台町小学校 | 6月25日(土) | 6年生 | 都立駒込病院副院長 神澤 輝実 氏 |
| 5 | 金富小学校 | 7月14日(木) | 6年生 | 都立駒込病院院長 鳶巣 賢一 氏 |
| 6 | 窪町小学校 | 12月20日(火) | 6年生 | 順天堂大学消化器内科学准教授 加藤 順子 氏 |
| 7 | 湯島小学校 | 1月28日(土) | 6年生 | 都立駒込病院副院長 黒井 克昌 氏 |
| 8 | 誠之小学校 | 2月14日(火) | 6年生 | 順天堂大学臨床検査医学専任准教授 田部 陽子 氏 |
| 9 | 駒本小学校 | 2月28日(火) | 6年生 | 都立駒込病院副院長 黒井 克昌 氏 |
| 10 | 本郷小学校 | 6月30日(木) | 6年生 | 順天堂大学分子病理病態学教授 樋野 興夫 氏 |
| 11 | 第一中学校 | 12月10日(土) | 全校 | 順天堂大学臨床腫瘍学教授 加藤 俊介 氏 |
| 12 | 第九中学校 | 1月14日(土) | 全校 | 順天堂大学呼吸器内科学教授 高橋 和久 氏 |
| 13 | 文林中学校 | 9月9日(金) | 3年生 | 順天堂大学臨床薬理学教授 佐瀬 一洋 氏 |

第10章 地域・大学連携協働デスク事業

1 概要

教育資源である区内大学やNPO等からの提案や情報提供を受け、それらを幼稚園・小学校・中学校等の教育活動に活用し、児童・生徒に多様で豊かな教育環境を提供するために、区内大学やNPO等と教育委員会を結ぶ窓口として教育センターに「地域・大学連携協働デスク」（以下「協働デスク」）を設置する。

2 地域・大学連携協働デスク

(1) インターメディアテク学校対象教育プログラム「アカデミック・アドベンチャー」

- ① 趣旨 文京区教育センターと連携している東京大学総合研究博物館による該当施設を活用しての教育活動を支援することを通して、子どもたちに多様で豊かな教育環境を提供する。なお、東京大学総合研究博物館までの児童交通費を助成している。
- ② 連携先 東京大学総合研究博物館
- ③ 参加児童数 142人（柳町小3年、小日向台町小6年、湯島小5年、汐見小6年）

(2) 個別学習相談（認知カウンセリング）

- ① 趣旨 個別学習相談により、児童・生徒の授業の受け方や家庭での学習の仕方、勉強に対する考え方等を診断し、学習のつまずきが生じた原因そのものを明らかにすることで、児童・生徒が効果的な学習方法を自発的に使えるようにする。
- ② 連携先 東京大学大学院教育学研究科市川伸一研究室
- ③ 参加者数 14人

(3) 東京ドームシティー 宇宙ミュージアム TeNQ 入館料助成事業

- ① 趣旨 文京区教育センターで実施している連携事業「東大総合研究博物館がやってきた」をプロデュースしている東京大学総合研究博物館教授宮本英昭氏が「宇宙ミュージアム『TeNQ（テンキュー）』」の学術監修を担当していることから、該当施設を活用しての教育活動を支援し、子どもたちに多様で豊かな教育環境を提供する。
- ② 連携先 東京ドームシティー 宇宙ミュージアム TeNQ

| 回 | 実施日 | 学校名 | 参加学年 | 参加児童数 | 参加教員数 |
|----|-----------|----------|--------|-------|-------|
| 1 | 6月7日（火） | 小日向台町小学校 | 4年生 | 66 | 4 |
| 2 | 6月7日（火） | 駒本小学校 | 4年生 | 47 | 4 |
| 3 | 6月9日（木） | 明化小学校 | 5・6年生 | 105 | 6 |
| 4 | 7月12日（火） | 金富小学校 | 5年生 | 54 | 3 |
| 5 | 7月12日（火） | 第九中学校 | 特別支援学級 | 13 | 7 |
| 6 | 7月15日（金） | 駕籠町小学校 | 4年生 | 36 | 3 |
| 7 | 10月6日（木） | 礪川小学校 | 6年生 | 29 | 3 |
| 8 | 12月8日（木） | 根津小学校 | 4年生 | 43 | 3 |
| 9 | 12月13日（火） | 指ヶ谷小学校 | 4年生 | 47 | 3 |
| 10 | 1月24日（火） | 青柳小学校 | 5年生 | 52 | 3 |
| 11 | 3月7日（火） | 茗台中学校 | 2年生 | 63 | 7 |
| 計 | | | | 555 | 46 |

第11章 小・中学校連合行事等事業

1 概要

区立の小・中学校の児童・生徒を対象に、平成28年度小学校及び中学校連合行事を、教育委員会・校長会・教育研究会の主催により実施した。

行事は、良質な演劇や音楽の鑑賞教室、体力及び技能の向上を目的とした陸上記録会・音楽会・展覧会、そして平素の学習成果やクラブ活動の成果を発揮する総合体育大会・連合演奏会・その他発表会等である。

事業の運営は担当部会の教員があたり、庶務・経理は教育センターが担当した。

2 実施状況

(1) 小学校連合行事

| 事業名 (対象学年) | 実施期間 場所 | 参加人数 ・点数 | 内容 |
|-------------------------------|--|---------------------|--|
| 音楽鑑賞教室 (5年生) | 5月12日(木) シビックホール | 1,145人 | 歌劇「カルメン」より前奏曲 他3曲 楽器紹介・全員合唱「ビリーブ」 (公)東京フィルハーモニー交響楽団 |
| 演劇鑑賞教室 (3年生又は4年生) | 6月23日(木) シビックホール | 1,349人 | 「怪傑ゾロリ」 劇団俳協 |
| 陸上記録会 (6年生) | 10月27日(木) 六義公園運動場 | 1,208人 | 100m走・50m走・50mハードル走・ 走り高跳び・走り幅跳び・ 400mリレー |
| 連合展覧会(区) (全学年) | 1月12日(木)～ 1月16日(月) ギャラリービック・ アートサロン | 2,004点 | 図工・書写の作品の発表・鑑賞 |
| 都行事 連合学芸会 | 1月19日(木) ビック記念青少年 総合センター | 本郷小学校 2年生 98人 | 創作劇「変装!王様フィーバー」 |
| 東京都公立学校 美術展覧会 (全学年選抜作品) | 2月8日(水)～ 2月14日(火) 東京都美術館 | 99点 | 図工科・国語科(書写) |

* 前年度実施の連合音楽会は、隔年行事のため平成28年度実績はなし

* 都行事連合学芸会は、東京都小学校児童文化研究会の審査を経て出場となった

(2) 中学校連合行事

| 事業名 (対象学年) | 実施期間 場所 | 参加人数 ・点数 | 内容 |
|-------------------------------|--|-------------|---|
| 音楽鑑賞教室 (3年生) | 5月20日(金) シビックホール | 695人 | 歌劇「アイーダ」より「凱進行進曲」 他3曲 楽器紹介(アンサンブル) (公)東京フィルハーモニー交響楽団 |
| 吹奏楽講習会 (全学年) | 5月22日(日) 第六中学校 | 220人 | 専門家による各楽器の講習 一・三・六・八・九・十・茗台・ 本郷台・音羽中学校 |
| 都行事 吹奏楽コンクール (選抜) | 8月2日(火)～ 8月9日(火) 府中の森芸術劇場 練馬文化センター | 244人 | 課題曲・自由曲 一・三・六・九・十・茗台・本郷台・ 音羽中学校 |
| 総合体育大会 (1・2年生) | 8月22日(月)～ 8月24日(水) スポーツセンター ・総合体育館等 | 1,173人 | バレーボール・バスケットボール・ ソフトテニス・バドミントン・ サッカー・卓球・剣道・野球・柔道 |
| 演劇鑑賞教室 (2年生) | 10月6日(木) シビックホール | 654人 | 「チャージ」 劇団銅鑼 |
| 連合演奏会 (全学年) | 10月22日(土) シビックホール | 279人 | 自由曲・合同合唱 |
| 都行事 アンサンブルコンテ スト(選抜) | 1月21日(土)～ 1月22日(日) 府中の森芸術劇場 | 33人 | 自由曲 一・三・十・本郷台中学校 |
| 東京都公立学校 美術展覧会 (全学年選抜作品) | 2月8日(水)～ 2月14日(火) 東京都美術館 | 205点 | 美術科、国語科(書写)、技術・家庭科 |

* 和楽器の指導は平成28年度は実施なし

第12章 その他の事業

1 協定事業

(1) NPO法人 文京教育トラスト

NPO法人文京教育トラストが以下の事業を実施するにあたり、区立学校へのちらし印刷・配布などの広報支援等を協定に基づき実施した。

① はじめての英語教室、春期中学準備教室

小学生を対象に、ネイティブ等の講師から英語を学ぶ体験教室を実施した。

また、中学校での英語授業の準備として、小学6年生を対象とした春期中学準備教室を実施した。

ア 対象：小学生

イ 会場：第一中学校、文林中学校ほか

ウ 実施日

[はじめての英語教室：土曜日(午前)]

1学期 4月16日～8月27日

2学期 9月3日～12月17日

3学期 1月7日～3月25日

[春期中学準備教室]

3月26日～4月5日

エ 参加者数 延べ2,150人

② 中学生の活動支援

第一中・第三中・第十中・文林中に講師を派遣して、英語・数学の補習及び英検・数検・漢検の受検対策を行った。

文京区教育センター条例

平成二十六年十二月十一日

条例第三十一号

文京区教育センター条例（平成九年三月文京区条例第十三号）の全部を改正する。

（設置）

第一条 教育の充実及び振興を図るため、文京区教育センター（以下「センター」という。）を東京都文京区湯島四丁目七番十号に設置する。

（事業）

第二条 センターは、前条の目的を達成するため、次に掲げる事業を行う。

- 一 教員の研修に関する事。
- 二 子どもの発達及び教育に係る相談に関する事。
- 三 科学教育の振興に関する事。
- 四 教育に関する調査及び研究に関する事。
- 五 教育に関する資料の整備及び活用に関する事。
- 六 センターの施設及び附帯設備（以下「施設等」という。）の使用に関する事。
- 七 前各号に掲げるもののほか、文京区教育委員会（以下「委員会」という。）が必要であると認めた事業

（職員）

第三条 センターに事務職員その他の必要な職員を置く。

（運営委員会）

第四条 センターの円滑な運営を図るため、文京区教育センター運営委員会を置く。

- 2 文京区教育センター運営委員会の運営等について必要な事項は、委員会規則で定める。

（休館日）

第五条 センターの休館日は、次のとおりとする。ただし、委員会は、特に必要があると認めたときは、これを変更し、又は臨時に休館日を定めることができる。

- 一 日曜日
- 二 国民の祝日に関する法律（昭和二十三年法律第七十八号）に規定する休日
- 三 十二月二十九日から翌年の一月三日までの日（前号に掲げる日を除く。）

（開館時間）

第六条 センターの開館時間は、午前八時三十分から午後六時三十分までとする。ただし、委員会は、特に必要があると認めたときは、これを変更することができる。

（使用の承認）

第七条 施設等を使用しようとする者は、委員会規則で定めるところにより委員会に申請し、その承認を受けなければならない。

- 2 委員会は、前項の使用の承認に際し、管理上必要な条件を付すことができる。

(使用の不承認)

第八条 委員会は、次の各号のいずれかに該当するときは、前条第一項の使用の承認をしない。

- 一 公の秩序又は善良の風俗を害するおそれがあると認めるとき。
- 二 センターの管理上支障があると認めるとき。
- 三 営利を目的とすると認めるとき。
- 四 前三号に掲げるもののほか、委員会が使用を不適當であると認めるとき。

(使用料)

第九条 第七条第一項の規定により施設等の使用の承認を受けた者（以下「使用者」という。）は、別表に定める額の使用料を前納しなければならない。

(使用料の減免)

第十条 委員会は、特別の理由があると認めるときは、前条の使用料を減額し、又は免除することができる。

(使用料の不還付)

第十一条 既納の使用料は、還付しない。ただし、委員会は、特別の理由があると認めるときは、その全部又は一部を還付することができる。

(使用権の譲渡禁止等)

第十二条 使用者は、使用の権利を譲渡し、又は転貸してはならない。

(設備の変更禁止)

第十三条 使用者は、施設等に特別の設備をし、又は変更を加えてはならない。ただし、あらかじめ委員会の承認を受けたときは、この限りでない。

(使用承認の取消し等)

第十四条 委員会は、次の各号のいずれかに該当するときは、使用の承認を取り消し、又は使用を制限し、若しくは使用の停止を命ずることができる。

- 一 使用の目的又は条件に違反したとき。
- 二 この条例若しくはこれに基づく委員会規則に違反し、又は委員会の指示に従わないとき。
- 三 災害その他の事故により施設等の使用ができなくなったとき。
- 四 前三号に掲げるもののほか、委員会が特に必要があると認めるとき。

(原状回復の義務)

第十五条 使用者は、使用を終了したとき又は前条の規定により使用の承認を取り消され、若しくは使用の停止を命ぜられたときは、使用した施設等を直ちに原状に回復しなければならない。

(損害賠償の義務)

第十六条 使用者は、その責めに帰すべき事由により施設等に損害を与えた場合は、委員会が相当と認められた損害額を賠償しなければならない。ただし、委員会は、やむを得ない理由があると認めるときは、その額を減額し、又は免除することができる。

2 委員会は、第十四条第四号に該当するときを除き、第八条に規定する施設等の使用の不承認又は第十四条に規定する施設等の使用の承認の取消し、使用の制限若しくは使用の停止によって使用者に生じた損害については、その責めを負わない。

(委任)

第十七条 この条例の施行について必要な事項は、委員会規則で定める。

付 則

(施行期日)

1 この条例は、平成二十七年四月一日から施行する。ただし、次項の規定は、公布の日から施行する。

(準備行為)

2 この条例による改正後の文京区教育センター条例別表に規定する施設等の使用に係る使用申込みその他の必要な準備については、この条例の施行の日前においても行うことができる。

(文京区暴力団排除条例の一部改正)

3 文京区暴力団排除条例（平成二十四年三月文京区条例第四号）の一部を次のように改正する。

次のよう（省略）

別表（第九条関係）

一 施設の使用料

| 施設名 | 使用料 | |
|------|--------|--------|
| | 午前 | 午後 |
| 研修室1 | 八〇〇円 | 一、一〇〇円 |
| 研修室2 | 一、九〇〇円 | 二、五〇〇円 |
| 研修室3 | 九〇〇円 | 一、二〇〇円 |

備考

- 1 施設を使用することができる日は、月曜日から金曜日までとする。
- 2 施設の使用単位は、次のとおりとする。ただし、同一施設について午前及び午後を継続して使用する場合は、午前九時から午後五時までとする。

午前 午前九時から午後零時まで

午後 午後一時から午後五時まで

二 附帯設備の使用料

| 種別 | 使用単位 | 使用料 |
|-----------|------|------|
| 液晶プロジェクター | 一式一回 | 二〇〇円 |
| 音響セット | 一式一回 | 五〇〇円 |

備考

- 1 附帯設備の使用単位の一回は、施設の使用単位に対応する時間とする。
- 2 附帯設備のみの使用は、認めない。

文京区教育センター条例施行規則

平成二十七年三月二十四日

文教委規則第十七号

文京区教育センター条例施行規則（平成九年三月文京区教育委員会規則第三号）の全部を改正する。

（趣旨）

第一条 この規則は、文京区教育センター条例（平成二十六年十二月文京区条例第三十一号。以下「条例」という。）の施行について、必要な事項を定めることを目的とする。

（施設の利用）

第二条 文京区教育センター（以下「教育センター」という。）の施設利用（条例第七条第一項の規定による施設使用を除く。）は、次の各号に掲げるものとする。

- 一 文京区立幼稚園及び小・中学校に勤務する教員が、教育上の研究及び研修を目的として利用する場合
- 二 文京区立幼稚園児及び小・中学校児童・生徒に、教育上の目的をもって利用させる場合
- 三 その他文京区教育委員会（以下「委員会」という。）が認めた場合

（使用申請）

第三条 条例第七条第一項の規定により教育センターの施設及び附帯設備（以下「施設等」という。）を使用しようとする者は、文京区教育センター使用・減額・免除申請書（別記様式第一号。以下「使用申請書」という。）により委員会に申請しなければならない。

（申請の受付）

第四条 前条の規定による申請は、使用しようとする日（以下「使用日」という。）の一月前から使用日まで受け付ける。この場合において、使用日の一月前の日が条例第五条に定める休館日に当たるときは、その翌日とする。

2 前項の規定にかかわらず、委員会は、次の各号に定める場合は申請を受け付けることができる。

- 一 区又は委員会が行政目的のために使用するとき。
- 二 前号のほか、委員会が特に必要があると認めたとき。

（使用の承認等）

第五条 施設等の使用の承認は、申請の順序による。ただし、同時の申請があったときは、抽選等の方法による。

2 委員会は、前項の規定により使用の承認（次条第一項の規定による使用の変更の承認を含む。）をしたときは、文京区教育センター使用・減額・免除承認書（別記様式第二号。以下「承認書」という。）を交付する。

3 施設等の使用の承認を受けた者（以下「使用者」という。）は、施設等を使用する際、承認書を係員に提示しなければならない。

（使用の変更等）

第六条 使用者は、使用目的、使用年月日、使用しようとする施設等、使用単位その他の使用の承認を受けた事項の変更（以下「使用の変更」という。）をし、又は施設等の使用の取消し（以下「使用の取消し」という。）をしようとするときは、文京区教育センター使用変更・還付申請書（別記様式第三号）又は文京区教育センター使用取消・還付申請書（別記様式第四号）に前条第二項の規定により交付を受けた承認書（使用の変更の承認を受けた使用の取消しをしようとするときは、当該変更に係る承認書）を添えて委員会に申請し、その承認を受けなければならない。

2 前項の規定による使用の変更の申請は、一回に限り、変更前の使用日の三日前まで行うことができる。

3 第四条の規定は、使用の変更について準用する。

4 使用者は、使用の変更の承認を受けた後の使用料が既納の使用料より多いときは、その差額を納付しなければならない。

（使用料の減免）

第七条 条例第十条の規定により、委員会が使用料を減額し、又は免除することができる場合は、次に定めるとおりとする。

一 官公署が行政目的のために使用するとき。 五割減額

二 区又は委員会が行政目的のために使用するとき。 免除

2 前項のほか、委員会が特に必要があると認めたときは、使用料を減額し、又は免除することができる。

3 前二項の規定により使用料の減額又は免除を受けようとする者は、あらかじめ使用申請書により委員会に申請し、その承認を受けなければならない。

（使用料の還付）

第八条 条例第十一条ただし書の規定により使用料の全部又は一部を還付することができる場合及び還付の額は、次に定めるとおりとする。

一 災害その他の事故により施設等の使用ができなくなったとき。 全額

二 工事その他委員会の都合により施設等の使用ができなくなったとき。 全額

三 使用日の三日前までに使用の変更の申請があった場合において、使用の変更の承認後の使用料が既納の使用料より少なくなり、委員会が相当の理由があると認めたとき。 当該差額の五割相当額

四 使用日の三日前までに使用の取消しの申請があった場合において、委員会が相当の理由があると認めたとき。 五割相当額

五 前各号のほか、委員会が特に理由があると認めたとき。 全部又は一部の金額

2 前項第三号、第四号又は第五号の規定により還付を受けようとする者は、文京区教育センター使用変更・還付申請書又は文京区教育センター使用取消・還付申請書により委員会に申請し、その承認を受けなければならない。

（使用者の義務）

第九条 使用者は、施設等の使用に当たっては、係員の指示に従い、その使用を終了したときは、係員の点検を受けなければならない。

(委任)

第十条 この規則の施行について必要な事項は、教育長が定める。

付 則

(施行期日)

- 1 この規則は、平成二十七年四月一日から施行する。ただし、次項の規定は、公布の日から施行する。

(準備行為)

- 2 この規則による改正後の文京区教育センター条例施行規則第四条に規定する申請の受付その他の必要な準備については、この規則の施行の前においても行うことができる。

別記様式第1号(第3条・第7条関係)

年 月 日

文京区教育センター使用・減額・免除申請書

文京区教育委員会 殿

以下のとおり申請します。

予約番号：

| | | | |
|----------------|----------|-----------|----------------|
| 団体名 | | 代表者名 | |
| 行事名 | | | |
| 使用目的 (具体的に) | | 使用予定人数 | |
| 使用日時 | | 施設名・附帯設備名 | 施設・附帯設備 使用料 |
| 年 月 日 (曜日) | 午前 午後 | | 円 |

| |
|----------------------------|
| 使用責任者 住所 氏名 電話番号 () |
|----------------------------|

| | |
|---------|---|
| 使用料① | 円 |
| 減免額② | 円 |
| 合計(①-②) | 円 |

| |
|---|
| 減額・免除の理由 文京区教育センター条例施行規則第7条第 項第 号により |
|---|

| |
|----|
| 備考 |
|----|

別記様式第2号(第5条・第6条・第7条関係)

年 月 日

文京区教育センター使用・減額・免除承認書

文京区教育委員会 印

以下のとおり承認します。

予約番号：

| | | | |
|----------------|----------|-----------|----------------|
| 団体名 | | 代表者名 | |
| 行事名 | | | |
| 使用目的 (具体的に) | | 使用予定人数 | |
| 使用日時 | | 施設名・附帯設備名 | 施設・附帯設備 使用料 |
| 年 月 日 (曜日) | 午前 午後 | | 円 |

| |
|----------------------------|
| 使用責任者 住所 氏名 電話番号 () |
|----------------------------|

| | |
|---------|---|
| 使用料① | 円 |
| 減免額② | 円 |
| 合計(①-②) | 円 |

| |
|---|
| 減額・免除の理由 文京区教育センター条例施行規則第7条第 項第 号により |
|---|

| |
|-------------|
| 備考(変更・取消理由) |
|-------------|

別記様式第3号(第6条・第8条関係)

年 月 日

文京区教育センター使用変更・還付申請書

文京区教育委員会 殿

団体名 _____

代表者名 _____

以下のとおり使用の変更を申請します。

| | | | | | |
|---|----------------|-----------|----------------|----------------|--|
| 使用内容 | 変更前 | 行事名 | | | |
| | | 使用日時 | 施設名・附帯設備名 | 施設・附帯設備 使用料 | |
| | 年 月 日 (曜日) | 午前 午後 | | 円 | |
| | 行事名 | | | | |
| 変更後 | 使用日時 | 施設名・附帯設備名 | 施設・附帯設備 使用料 | | |
| | 年 月 日 (曜日) | 午前 午後 | | 円 | |
| 使用変更の理由 | | | | | |
| 文京区教育センター条例施行規則第6条第4項の規定により、差額 円を納付します。 | | | 使用料 | 円 | |
| | | | 減免額 | 円 | |
| 文京区教育センター条例施行規則第8条第1項第3号の規定により、差額の5割相当額 円の還付を申請します。 | | | 既納額 | 円 | |
| | | | 差 額 | 円 | |
| 備考 | | | | | |

別記様式第4号(第6条・第8条関係)

年 月 日

文京区教育センター使用取消・還付申請書

文京区教育委員会 殿

団体名 _____

代表者名 _____

以下のとおり使用承認の取消しを申請します。

| 行事名 | | | |
|----------------|----------|-----|----------------|
| 使用日時 | | 施設名 | 施設・附帯設備 使用料 |
| 年 月 日 (曜日) | 午前 午後 | | 円 |

| | |
|------|--|
| 取消理由 | |
|------|--|

| |
|----------------------------|
| 使用責任者 住所 氏名 電話番号 () |
|----------------------------|

| | |
|---------------------------------|---|
| 納付額 | 円 |
| 還付金 文京区教育センター条例施行規則第8条第1項第 号により | 円 |

| |
|----|
| 備考 |
|----|

別記様式第1号 (第3条・第7条関係)

別記様式第2号 (第5条・第6条・第7条関係)

別記様式第3号 (第6条・第8条関係)

別記様式第4号 (第6条・第8条関係)

文京区教育センター処務規則

昭和四十一年十月十二日

文教委規則第八号

改正 昭和四六年一月一五日文教委規則第六号 昭和五一年七月一四日文教委規則第一一号
昭和五五年四月一五日文教委規則第一一号 昭和五六年四月一日文教委規則第七号
昭和五八年三月二二日文教委規則第一〇号 昭和六一年三月三十一日文教委規則第六号
平成元年三月二四日文教委規則第四号 平成九年三月二八日文教委規則第四号
平成一四年二月一二日文教委規則第一〇号 平成一九年三月八日文教委規則第四号
平成二二年三月三十一日文教委規則第九号 平成二六年三月二七日文教委規則第一〇号
平成二七年三月二四日文教委規則第一八号

(目的)

第一条 この規則は、文京区教育センター(以下「教育センター」という。)に関する事務を処理するため、組織その他必要な事項を定めることを目的とする。

(運営委員会)

第二条 文京区教育センター条例(平成二十六年十二月文京区条例第三十一号)第四条に基づく、教育センター運営委員会(以下「運営委員会」という。)の委員は、区立学校(園)長及び区立学校教諭、並びに教育局職員の中から、文京区教育委員会(以下「委員会」という。)が命じ、又は委嘱する。

2 運営委員会に委員長及び副委員長を置く。

一 委員長及び副委員長は、運営委員会の中から委員会が命ずる。

二 委員長は、運営委員会を代表し、会務を統理する。

三 副委員長は、委員長を補佐し、委員長が事故あるときは、その職務を代理する。

3 運営委員会に、理事を置くことができる。

(参与)

第三条 教育センターの事業を推進するため、参与を置くことができる。

(資料提出)

第四条 教育センターは、その業務上必要な事項について、区立学校、その他の教育機関に対し、調査統計等の資料又は報告書の提出を求めることができる。

(係等の設置)

第五条 教育センターに次の係等を置く。

- 一 学校支援係
- 二 児童発達支援係
- 三 課務担当主査

(職員)

第六条 教育センターに次の職員を置く。

- 一 所長
- 二 係長
- 2 教育センターに課務担当主査(以下「主査」という。)及び統括指導主事又は指導主事を置くことができる。

(資格及び任免)

第七条 所長は、教育局職員のうちから委員会が命じ、その職は、教育局の課長相当職とする。

- 2 係長及び主査は、教育局職員のうちから委員会が命じ、その職は、教育局の係長相当職とする。
- 3 前二項以外の職員は、教育局職員のうちから委員会が命ずる。

(職責)

第八条 所長は、上司の命を受け、教育センターの事務を管理し、所属職員を指揮監督する。

- 2 係長は、上司の命を受け、担当事務を分掌する。
- 3 主査は、上司の命を受け、教育センターの事務のうち特定の事務を処理する。
- 4 統括指導主事及び指導主事は、上司の命を受け、学校教育に関する専門的事項の指導に関する職務に従事する。

(所掌事務)

第九条 教育センターの所掌事務は、次のとおりとする。

学校支援係

- 一 教育センター運営委員会に関すること。
- 二 公印の管守及び文書に関すること。
- 三 予算、決算及び経理に関すること。
- 四 教育センターの施設等の維持管理に関すること。
- 五 教科書センターに関すること。
- 六 教育資料に関すること。
- 七 調査研究に関すること。
- 八 教育機器に関すること。
- 九 幼児教育の支援に関すること。
- 十 教員の研修に関すること。

- 十一 教育相談に関する事案。
- 十二 庁中取締りに関する事案。
- 十三 前各号に掲げるもののほか、教育センターに関する事案。

児童発達支援係

- 一 児童発達支援センターに関する事案。

課務担当主査

- 一 科学教育に関する事案。
- 二 健康教育に関する事案。

課務担当主査

- 一 子どもの発達及び教育に係る相談に関する事案。
- 二 児童発達支援センターに関する事案。

(所長の決定対象事案)

第十条 所長が決定できる事案はおおむね次のとおりとする。

- (一) 教育センターに勤務する職員の内国旅行、欠勤、休暇、超過勤務、宿日直及び休日勤務に関する事案。
- (二) 常例に属する公告、公表、認定、証明、報告、通達、申請、照会及び回答に関する事案。
- (三) 教育センター業務の適正な運営を図るため、必要な指導、助言又は援助に関する事案。
- (四) 教育センターに係る相互間の常例的連絡調整に関する事案。
- (五) 区立学校その他の教育機関に対し、教育センター運営上必要とする調査統計資料及び報告書の提出請求に関する事案。
- (六) 教育センターの業務に係る職員の報酬、給与、旅費、公務災害補償等の請求及び支給に関する事案。
- (七) 教育センターで扱う現金及び金券の出納管理に関する事案。
- (八) 常例の広報に関する事案。
- (九) 教育センターの維持管理及び保安に関する事案。
- (十) 前九号のほか、常例的事項に関する事案。

(事案決定の臨時代行)

第十一条 所長が出張又は休暇、その他の事故により不在のときは、所長に代わつて係長がその事案を決定することができる。

2 前項により決定できる事案は、特に至急に処理しなければならないものに限る。

3 第一項及び第二項の規定により、決定を行なつた者は、その事案について、所長に報告しなければならない。

(その他の職員)

第十二条 教育センターに第六条に掲げる職のほか、次の職を置くことができる。

- 一 研究員
- 二 専門指導員
- 三 講師
- 四 司書
- 五 相談員
- 六 医師
- 七 看護師

2 前項に掲げる職員は、教育委員会が命じ、又は委嘱し、その身分は非常勤職員とする。

(報告)

第十三条 所長は、教育センターの業務について、常例及び随時に上司に報告しなければならない。

(委任)

第十四条 この規則の施行に関し、必要な事項は教育長が定める。

(準用)

第十五条 この規則に定めのないことについては、教育局について定めるところによる。

2 前項の規定によれないと認める場合は、上司の承認を経るものとする。

付 則

この規則は、昭和四十一年十月十五日から施行する。

付 則(昭和四六年十一月一五日文教委規則第六号)

この規則は、昭和四十六年十二月一日から施行する。

付 則(昭和五一年七月一四日文教委規則第一一号)

この規則は、公布の日から施行する。

付 則(昭和五五年四月一五日文教委規則第一一号)

この規則は、昭和五十五年四月二十五日から施行する。

付 則(昭和五六年四月一日文教委規則第七号)

この規則は、昭和五十六年四月一日から施行する。

付 則(昭和五八年三月二二日文教委規則第一〇号)

この規則は、昭和五十八年四月一日から施行する。

付 則(昭和六一年三月三十一日文教委規則第六号)

この規則は、昭和六十一年四月一日から施行する。

付 則(平成元年三月二四日文教委規則第四号)

この規則は、平成元年四月一日から施行する。

付 則(平成九年三月二八日文教委規則第四号)

この規則は、平成九年四月一日から施行する。

付 則(平成一四年二月一二日文教委規則第一〇号)

この規則は、平成十四年四月一日から施行する。

付 則(平成一九年三月八日文教委規則第四号)

この規則は、平成十九年四月一日から施行する。

付 則(平成二二年三月三十一日文教委規則第九号)

この規則は、平成二十二年四月一日から施行する。

付 則(平成二六年三月二七日文教委規則第一〇号)

この規則は、平成二十六年四月一日から施行する。

付 則(平成二七年三月二四日文教委規則第一八号)

この規則は、平成二十七年四月一日から施行する。

文京区教育センター総合相談事業運営要綱

27 文教教セ第 10 号 平成 27 年 4 月 1 日教育長決定

(趣旨)

第 1 条 この要綱は、文京区教育センター条例（平成 26 年 12 月文京区条例第 31 号）第 2 条第 2 項の規定に基づく総合相談事業（以下「事業」という。）の運営等に関し、必要な事項を定めるものである。

(目的)

第 2 条 乳幼児及び児童・生徒（以下「児童等」という。）に関する、いじめ、不登校、集団不適応、非行、家庭内暴力、児童虐待（ネグレクトを含む。）、発達障害他の心身の障害等の教育・生活に係る悩みや問題の予防・発見・解消及び発達促進に向けて、学校・園、保護者及び児童等への支援を行うことを目的とする。

(業務)

第 3 条 事業において行う業務は、以下の通りとする。

- (1) 総合相談室の運営
- (2) スクールカウンセラーの配置
- (3) 「ふれあい学級」（適応指導教室）の運営
- (4) スクールソーシャルワーカーの配置
- (5) 保育園等巡回相談
- (6) 育成室巡回相談
- (7) 学校巡回相談
- (8) 言語聴覚士等派遣事業
- (9) 学校と家庭の連携推進事業

2 前項(2)～(4)及び(7)～(9)の学校支援に係る事業を効果的に実施するために、教育指導課指導主事と連携し、かつ、各業務のコーディネーターや相談窓口として事業を調整する統括指導主事及び常勤心理職を「教育相談コーディネーター」として位置づける。

(総合相談室)

第 4 条 子どもの発達及び教育に係る悩みを持つ、区の区域内に在住又は在学の乳幼児及び児童等とその保護者及び教職員に対して、相談活動及び心理的援助・発達支援を行うため、総合相談室を開設する。

2 総合相談室の所掌事務は、次に掲げるとおりとする。

- (1) 面接相談に関すること。
- (2) 電話相談に関すること。
- (3) 機能訓練及びグループ指導等に関すること。
- (4) 子どもの発達及び教育の相談に係る啓発及び普及に関すること。

(スクールカウンセラー)

第 5 条 区立小学校及び区立中学校において、児童等、その保護者及び教員への心理的援助、相談活動等を行うため、区立小学校、区立中学校及びふれあい学級にスクールカウンセラーを配置する。

2 スクールカウンセラーの所掌事務は、次に掲げるとおりとする。

- (1) 児童等及びその保護者の相談に関すること。
- (2) 教員に対するコンサルテーションに関すること。
- (3) 相談活動及び心理教育の啓発活動に関すること。

3 都におけるスクールカウンセラーの勤務等については、東京都公立学校スクールカウンセラー設置要綱（平成 13 年 3 月 12 教指企第 623 号）に定めるとおりとする。

(「ふれあい学級」（適応指導教室）)

第 6 条 心理的理由等により長期にわたり不登校となっている児童等を対象に、通常の学校とは異なる環境における学習活動及び集団適応活動を行うことにより、当該児童等の自立の促進及び学校生活への復帰を支援する場として、特設の学級「ふれあい学級」を設置する。

2 ふれあい学級の所掌事務は、次に掲げるとおりとする。

- (1) 不登校等学校不適応の児童等の支援に関すること。

- (2) 入級手続に関する事。
- (3) 児童等の個別指導計画の作成に関する事。
- (4) 学校、保護者及び関係機関との連携に関する事。

(スクールソーシャルワーカー)

第7条 学校・家庭・関係機関等の連携・調整及び児童等を取り巻く環境の改善を図るコーディネーターとしてスクールソーシャルワーカーを置く。

2 スクールソーシャルワーカーの所掌事務は、次に掲げるとおりとする。

- (1) 問題を抱える児童等が置かれた環境の改善に関する事。
- (2) 関係機関等の連携・調整・情報交換等、ネットワークの活用に関する事。
- (3) 児童等・保護者・教職員に対する支援・相談・情報提供に関する事。

(保育園等巡回相談)

第8条 保育園・幼稚園等(以下「保育園等」という。)の職員に対し、乳幼児の保育に係る相談・助言及び情報提供を行うことにより、乳幼児の障害の早期発見及び早期療育の充実を図ることを目的として、保育園等巡回相談員を派遣する。

2 保育園巡回相談員の所掌事務は、次に掲げるとおりとする。

- (1) 保育園・幼稚園の職員へのコンサルテーションに関する事。
- (2) 発達障害等の支援に係る啓発に関する事。

(育成室巡回相談)

第9条 特別な支援を必要とする児童が在籍する育成室等の職員に対し、保育内容の充実を目的とした指導や助言をするとともに、個別指導計画の作成支援等を行うため、育成室巡回相談員を派遣する。

2 育成室巡回相談員の所掌事務は、次に掲げるとおりとする。

- (1) 育成室等の職員へのコンサルテーションに関する事。
- (2) 個別指導計画の作成支援等に関する事。

(学校巡回相談)

第10条 通常の学級に在籍するLD等の児童等に対する指導内容及び方法に関し、教員に対する指導又は助言を行うために、区立小・中学校へ学校巡回相談員を派遣する。

2 学校巡回相談員の所掌事務は、次に掲げるとおりとする。

- (1) 教員へのコンサルテーションに関する事。
- (2) 特別支援教育に係る啓発に関する事。

(言語聴覚士等派遣事業)

第11条 特別支援学級並びに通常の学級に在籍する特別な教育支援を必要とする児童等に対する指導内容及び方法に関し、教員に対する指導又は助言を行うために、言語聴覚士、音楽療法士、作業療法士等を派遣する。

2 派遣する言語聴覚士等の所掌事務は、次に掲げるとおりとする。

- (1) 教員へのコンサルテーションに関する事。
- (2) 特別支援教育に係る啓発に関する事。

(学校と家庭の連携推進事業)

第12条 いじめ、不登校、児童虐待等生活指導上の課題に、学校及び家庭と連携して取り組み、その解決を図ることを目的として、「家庭と子供の支援員」を配置する。

2 家庭と子供の支援員は、不登校等の生活指導上の課題をもつ児童等への個別支援を行うとともに、校内連携に関することを職務とする。

(専門職員等)

第13条 事業の実施に当たり、臨床心理士・臨床発達心理士またはそれに相当する心理士、社会福祉士、精神保健福祉士、保育士、教諭、言語聴覚士、作業療法士、理学療法士、医師等の専門職員を置く。

2 ふれあい学級に、東京都公立学校非常勤教員相当の者を専門指導員として任用する。

3 家庭と子供の支援員は、教育相談に理解があり家庭と子供の支援員になることを希望する者のうちから委員会が選考し、委嘱する。

(委任)

第14条 この要綱に定めるもののほか、事業の運営について必要な事項は、教育推進部長が定める。

付 則
この要綱は、平成27年4月1日から施行する。

文京区スクールソーシャルワーカー運営要領

22 文教セ第 227 号 平成 22 年 9 月 30 日 教育推進部長決定

(目的)

第 1 条 この要領は、文京区教育センター総合教育相談事業運営要綱第 8 条に規定するスクールソーシャルワーカーの業務について、その細則を定めるものである。

(職制)

第 2 条 スクールソーシャルワーカーは、文京区教育センター所長が指揮監督する。

2 総合教育相談コーディネーターは、スクールソーシャルワーカーの業務を統括する。

(職務)

第 3 条 スクールソーシャルワーカーは、小学校及び中学校(以下「学校等」という。)に在籍する児童・生徒(以下「児童等」という。)について、児童等とこれを取り巻く環境との接点を調整することにより、児童等を取り巻く環境の改善を図るとともに、学校等、保護者及びその他関係者が自ら対処する能力を高めることができるよう支援する。

2 スクールソーシャルワーカーは、前項の目的を達成するため、次の業務を行う。

(1) 児童等、保護者及び教職員等に対する相談、支援、情報提供を行うこと

(2) 学校等における教育環境の整備及び支援体制の構築について、教育現場を支援すること

(3) 教職員等に対する研修を行うこと

(4) 関係機関とネットワークを構築し、あるいは連携し、又は調整を行うことにより、総合的、多面的な対応ができる体制を構築すること

(情報の収集)

第 4 条 スクールソーシャルワーカーは、その職務を遂行するため必要があると認めるときは、学校等、その他の関係機関及び関係者から資料の提供を受け、若しくは報告又は意見を求めることができる。

2 スクールソーシャルワーカーは、その職務を遂行するため必要があると認めるときは、学校等と連携して、保護者から情報を収集することができる。

(秘密の保持)

第 5 条 スクールソーシャルワーカーは、職務上知りえた秘密又は個人情報を他人又は他の機関に提供してはならない。その職務を退いた後も同様とする。ただし、次に掲げる場合を除く。

(1) 法令等に基づいて提供する場合

(2) 文京区要保護児童対策地域協議会において調整を図り、関係者あるいは関係機関が連携する場合

(3) 前 2 号の他、スクールソーシャルワーカーがその職務を遂行するため必要がある場合であって、情報共有及び守秘義務に関する協定の締結等、個人情報の保護に配慮した具体的な連携方策が確保されている場合。

(その他)

第 6 条 この要領に定めるもののほか、必要な事項は教育センター所長が定める。

学校と家庭の連携推進事業実施要領

平成 22 年 3 月 31 日 教育推進部長決定

平成 23 年 3 月 31 日 改正

(目的)

- 1 いじめ、不登校、児童虐待等生活指導上の課題に、学校及び家庭と連携して取り組み、その解決を図ることを目的として、「家庭と子供の支援員」（以下「支援員」という）を配置する。

(活動内容)

- 2 支援員は、学校に配置し、以下の活動を行うものとする。
 - (1) 登校時の家庭訪問による児童・生徒の出迎え及び保護者の相談に対する助言
 - (2) 登校後の児童・生徒への保健室・相談室での個別指導・相談
 - (3) 保健室・相談室登校から教室登校へのサポート
 - (4) 児童・生徒の不登校・人間関係に起因する問題行動・虐待等の改善や未然防止に向けた学校と保護者との連絡及び保護者の子育てに関する相談

(配置)

- 3 支援員の配置は、次のように行う。
 - (1) 教育相談コーディネーターは、中学校ふれあいサポーターの登録者その他の者から適任者を選定し、面接を通じて決定する。
 - (2) 支援員の配置は、原則として1日4時間、週3回、30週分とし、当該校との打ち合わせを経て開始する。
 - (3) 謝礼は、交通実費相当額を含めて、1時間当たり1,000円とする。ただし、送迎等に係る距離等を勘案し、1時間当たり1,100円とすることができる。
 - (4) 謝礼の支払いは、学校長から提出された勤務実績報告書(別紙様式)に基づき、一月分を翌月に振り込むものとする。

(保険)

- 4 支援員は、社会福祉法人東京都社会福祉協議会のボランティア保険又は、大学等で指定するボランティア活動保険等に加入する。

(庶務)

- 5 本事業の庶務は、文京区教育センターにおいて処理する。

付 則

この要領は、平成23年4月1日から適用する。

付 則

この要領は、平成24年4月1日から適用する。

文京区適応指導教室運営要領

- 23 文教教セ第 371 号 平成 24 年 3 月 30 日 教育推進部長決定
24 文教教セ第 374 号 平成 25 年 3 月 29 日 教育推進部長決定
27 文教教セ第 1987 号 平成 27 年 10 月 1 日 教育推進部長決定

(趣旨)

第 1 条 この要領は、文京区教育センター総合相談事業運営要綱（27 文教教セ第 10 号 平成 27 年 4 月 1 日教育長決定）第 6 条の規定により設置するふれあい学級（適応指導教室）（以下「学級」という。）の運営について必要な事項を定めるものである。

(目的)

第 2 条 学級は、心理的要因等により不登校状態となりあるいはその恐れのある児童・生徒について、情緒の安定、集団生活への適応、基本的な生活習慣の改善、基礎学力の補充等のための相談・適応指導（学習支援を含む。以下同じ。）を行うことにより、児童・生徒の学校復帰を支援するとともに、社会的自立を促すことを目的とする。

2 学級は、前項の児童・生徒を支援するため、総合相談事業内の不登校対応チームその他関係機関と連携し、学校、家庭等に対する助言、援助を行う。

(対象者)

第 3 条 教育センター所長は、次の者を入級させることができる。

- (1) 文京区立小・中学校に在籍又は区内に住所を有する、小学校 4 年生から中学生までの児童・生徒であって、長期に学校を欠席している者その他本人及び保護者が希望する者
- (2) その他、教育センター所長が特に認める者

(入級)

第 4 条 入級を希望する児童・生徒の保護者は、別記様式 1 により教育センター所長に入級の申し込みをしなければならない。

- 2 学級は、入級を希望する児童・生徒に対し、前項の申し込みに先立ち体験通級をさせることができる。
- 3 学級は、児童・生徒の入級に際して、本人及び保護者と在籍校との関係の調査や当事者の意向を確認するほか、学級指導員、在籍校関係者等による入級支援会議を開催して児童・生徒の実情等の的確な見極め（アセスメント）に努めるものとする。
- 4 小学校に在籍する児童の通級は、安全管理上、保護者の送迎による。ただし、保護者による送迎が困難な事由がある場合に限り、別記様式 2 により教育センター所長に送迎の代替について申し出ることができる。

(出席の取扱い)

第 5 条 学級への出席については、在籍校の校長は指導要録上の出席扱いとすることができる。

(通級の継続)

第 6 条 学級への通級は、年度単位とする。

- 2 通級の継続を希望する児童・生徒及び保護者は、在籍校と協議の上、各年度の当初に別記様式 1 を改めて提出することにより教育センター所長に申し出るものとする。

(退級)

第 7 条 退級は、本人若しくは保護者の申し出によるほか、教育センター所長は、本人の通級の状況により退級と認めることができるものとする。

- 2 学級が退級の申し出を受け、又は退級を確認したときは、速やかに別記様式 3 により在籍校に通知する。

(教育相談コーディネーターの役割)

第 8 条 教育相談コーディネーターは、入級手続きを統括する。

- 2 教育相談コーディネーターは、対象となる児童・生徒の状態や環境を見極めるとともに、入級の前後を通して相談・適応指導が適切かつ円滑に実施されるよう指導員等に対する指導・助言を行う。

(指導方針等)

第 9 条 学級への受け入れ及び相談・適応指導は、人命や人格を尊重するとともに共感的な理解に立ち、児童・生徒の自立を支援する立場から実施するものとする。

2 児童・生徒が自らの学習課題を自主的に学習することを基本としながら、教科等の学習指導に関しては、在籍校とも連絡をとり、児童・生徒の実情に応じて実施する。

3 自立心の醸成、社会性・協調性の伸長など全人的な成長を図ることをねらいとして、児童・生徒の実情に応じて個別指導あるいは集団指導により、学習活動、課外活動、体験活動、交流活動及び SST などの心理的支援を行う。

(指導体制)

第10条 学級には、指導員及びカウンセラー（以下「指導員等」という。）を置くとともに、相談・適応指導の必要に応じてボランティアを受け入れる。

2 指導員は、適応指導に必要な知識、経験又は技能を有し、かつ学級の役割を理解しその職務を行うことについて熱意と識見を有する者をもって充てる。

3 カウンセラーは、児童・生徒との交流、面接、心理教育等により、情報収集、行動観察、心理アセスメント及び児童・生徒の状態の改善を行う専門職員とする。

(研修等)

第11条 指導員等は、その職務を遂行するために必要な知識、技能の習得及び向上のため、自己啓発に努めるとともに研修等を活用し職務能力の向上に努めなければならない。

(施設・設備)

第12条 学級は、相談・適応指導を適切に行うため保健衛生上、安全上及び管理上必要な施設及び設備を備えるよう努めるものとする。

2 学級は、集団活動、個別指導、面接相談等のための施設及び職員室を備えるほか、スポーツ活動、体験活動等の実施について配慮するものとする。

3 学級は、教科用図書及び児童・生徒用図書その他情報教育用機器等を整備するなど、児童・生徒の教育的環境の整備に配慮するものとする。

(学校等との連携)

第13条 指導員等は、児童・生徒の支援を行うにあたり、本人の状況に応じて在籍校及び総合相談事業内の各事業と緊密に連携し、迅速かつ的確な支援体制を構築するものとする。

2 児童・生徒への支援は、入級相談時から入級後及び学校復帰後を通して、本人の状況に応じて継続して行うこととする。

3 指導員等は、児童・生徒の不登校を解消しあるいは予防するため、小・中学校に対する専門的な指導、助言及び啓発を行う。

(他機関等との連携)

第14条 学級は、児童相談所、NPO 法人及び医療関係者等と連携・協力し、適切かつ効果的な適応指導及び支援を図るものとする。

2 学級は、教育センターの他の事業や教育関係機関等との連携により学習活動、課外活動などの充実を図るものとする。

(守秘義務)

第15条 指導員等は、学級運営及び適応指導に関して知ることができた個人情報のみだりに第三者に漏らしてはならない。ただし、通級状況及び学習成果については在籍校長に通知することができる。

(その他)

第16条 この要領に定めるもののほか、必要な事項は教育センター所長が定める。

補則

第1条 この要領は、平成24年4月1日から施行する。

補則

第1条 この要領は、平成25年4月1日から施行する。

補則

第1条 この要領は、平成27年10月1日から施行する。

文京区児童発達支援センターが提供する支援に関する要綱

26 文福セ第1627号平成27年3月10日区長決定

(趣旨)

第1条 この要綱は、文京区教育センター条例（平成26年12月文京区条例第31号）に規定する文京区教育センター内で行う児童福祉法（昭和22年法律第164号。以下「法」という。）に基づく児童発達支援センター事業（以下「事業」という。）について、必要な事項を定めるものとする。

(事業内容)

第2条 本要綱に基づき文京区教育センター内において実施する事業は、次のとおりとする。

- (1) 法第6条の2の2第2項に規定する児童発達支援事業
- (2) 法第6条の2の2第4項に規定する放課後等デイサービス事業
- (3) 法第6条の2の2第6項に規定する障害児相談支援事業
- (4) 障害者の日常生活及び社会生活を総合的に支援するための法律（平成17年法律第123号）第5条第16項に規定する特定相談支援事業
- (5) 障害児の相談及び福祉の増進に関すること
- (6) 前各号に掲げるもののほか、区長が必要があると認めた支援

(委任)

第3条 この要綱の実施について必要な事項は、福祉部長が別に定める。

付 則

この要綱は、平成27年4月1日から施行する。

文京区児童発達支援センターにおける児童発達支援事業運営要綱

26文福セ第1635号平成27年3月31日区長決定

(目的)

第1条 この要綱は、文京区が指定を受けて実施する児童福祉法(昭和22年法律第164号。以下「法」という。)第6条の2の2第2項に規定する児童発達支援に関する事業(以下「事業」という。)の適正な運営を確保するため、人員及び管理運営に関する事項を定めることにより、障害児等に対する適正な支援を行うことを目的とする。

(運営の方針)

第2条 児童発達支援センター(以下「センター」という。)は、事業の運営に当たって、次に定める事項を遵守するものとする。

- (1) 事業を利用する障害児等(以下「利用児」という。)が日常生活における基本的な動作を習得し、及び集団生活に適応することができるよう、当該利用児の身体及び精神の状況並びにその置かれている環境に応じて適切かつ効果的な指導及び訓練を行うこと。
- (2) 利用児の個々の発達に即した適切な指導及び助言を行うことにより、利用児の心身の発達並びに利用児の家族の身体的及び精神的負担の軽減を図るような支援を行うこと。
- (3) 懇切かつ丁寧に事業を行うこととし、利用児又はその支援を行う者に対し、支援の方法等について理解しやすいように説明を行うこと。
- (4) 指導技術の進歩に対応し、適切な指導技術をもって支援を行うこと。
- (5) 常に利用児の心身の状況を的確に把握するとともに、必要に応じて当該利用児の心身の特性に応じた支援を行うことができる体制を整えること。
- (6) 関係機関(医療機関、保健所、幼稚園、保育園、教育センター、子ども家庭支援センター、居宅介護事業者等をいう。)と連携を図り、総合的なサービスの提供に努めること。
- (7) 利用児及びその保護者の意見を尊重し、十分な話し合いを行い、支援を行うこと。

(事業所の名称等)

第3条 事業を運営する事業所の名称及び所在地は、次のとおりとする。

- (1) 名称 文京区児童発達支援センター
- (2) 所在地 東京都文京区湯島四丁目7番10号

(職員の職種、職務内容及び数)

第4条 事業の運営に当たってセンターに置く職員の職種、職務内容及び数は、次のとおりとする。

| | 職種 | 職務内容 | 数 | 備考 |
|-----------|-------------|--|----|--------------------------------|
| センターに置く職員 | 管理者 | センターの職員及び業務の一元的な管理 | 1人 | 常勤の職員とし、他の教育センター内事業等の管理者と兼務する。 |
| | 医師 | 利用児の障害状況の把握、指導方針への助言及び保護者からの医療相談 | 1人 | 非常勤の職員とし、兼務を妨げない。 |
| | 看護職員 | 利用児の医療面でのチェック及び疾病の早期発見、異常の際の家族又は主治医への報告並びに予防面での対応 | 1人 | 常勤の職員とする。 |
| | 児童発達支援管理責任者 | 個別支援計画(以下「計画」という。)の作成及び評価、利用の申込みに係る調整、職員に対する技術指導等のサービス内容 | 1人 | 常勤の職員とする。 |

| | | | |
|----------|--|----|----------------|
| | の管理等 | | |
| 保育士 | 計画の作成、専門的な知識及び技術による基本的な日常生活指導等総合的な支援 | 3人 | 常勤の職員とする。 |
| 児童指導員 | 計画の作成、専門的な知識及び技術による基本的な日常生活指導等総合的な支援 | 3人 | 常勤の職員とする。 |
| 指導員 | 計画の作成、専門的な知識及び技術による基本的な日常生活指導等総合的な支援 | 5人 | 常勤の職員とする。 |
| 機能訓練指導職員 | 専門的な知識及び技術による、利用児の障害に即した機能訓練及び発達促進 | 5人 | 常勤又は非常勤の職員とする。 |
| 心理職員 | 利用児及びその家族からの相談、利用児の発達の評価、指導方針又は計画への助言並びに関係機関との連携及び調整 | 3人 | 常勤又は非常勤の職員とする。 |

(運営日及び運営時間)

第5条 運営日及び運営時間は、次のとおりとする。ただし、管理者が必要があると認めたときは、これを変更することができる。

(1) 運営日 平日並びに毎月の第2土曜日及び第4土曜日（文京区の休日を定める条例（平成元年3月文京区条例第3号）第1条第1項第2号及び第3号に規定する日を除く。）

(2) 運営時間 午前9時30分から午後3時30分まで

(事業の内容)

第6条 事業の内容は、次のとおりとする。

(1) 生活指導（日常生活に必要な基本的な動作の習得のための指導）

(2) 集団生活適応指導（集団生活に適応するための指導）

(3) 機能訓練（運動能力、日常生活動作、言語、コミュニケーション等能力向上のための指導及び訓練）

(事業の対象者)

第7条 事業の対象者は、次の各号のいずれにも該当する者とする。

(1) 区の区域内（以下「区内」という。）に住所を有する者であること。

(2) 法第21条の5の7第9項に規定する通所受給者証（以下「通所受給者証」という。）の交付を受けた者であること。

(3) 小学校の始期に達するまでの者で、かつ、幼稚園及び保育園に入所していない者であること。

2 前項の規定にかかわらず、区内に住所を有する者であって、通所受給者証の交付を受けた幼稚園又は保育園に入所している者については、次条第3号に規定する就園児用通園の枠での利用をすることができる。

(利用定員)

第8条 事業の一日の利用定員は30人以内とし、利用区分は次のとおりとする。

(1) 親子通園（週3日）

(2) 単独通園（週5日）

(3) 就園児用通園（週1日又は月2日）

(送迎)

第9条 センターは、事業の運営に当たり、センターと前条第2号に規定する単独通園により事業を利用する者の自宅の間の送迎を行うものとする。

(利用者負担)

第10条 利用者負担額は、次の各号に掲げる区分に応じ、当該各号に定める額とする。

(1) 給食材料費 別に定める額

(2) 社会体験学習その他の行事に係る費用 実費相当額

(通常の実業の実施地域)

第11条 通常の実業の実施地域は、文京区の区域内とする。

(利用に当たっての留意事項)

第12条 職員は、支援を行おうとするときは、利用児の保護者に対し、利用に当たっての留意事項について事前に説明をするものとする。

(緊急時等における対応方法)

第13条 職員は、事業の実施中に利用児の病状の急変その他緊急事態が生じたときは、速やかに主治医及び保護者に連絡する等の措置を講ずるとともに、管理者に報告しなければならない。

(非常災害対策)

第14条 管理者は、非常災害に関する具体的計画を立てておくとともに、非常災害に備えるため、定期的に避難、救出その他必要な訓練を行う。

(虐待の防止のための措置)

第15条 管理者は、利用児又はその保護者の人格を尊重する視点に立った支援に努め、虐待の防止に必要な措置を講ずるとともに、虐待を受けているおそれがある場合には直ちに防止策を講じ、区長へ報告する。

(研修の実施)

第16条 センターは、職員の資質向上を図るための研修を、次の各号に掲げる区分に応じ、当該各号に定めるとおり実施するものとする。

(1) 採用時研修 採用後1月以内に1回、ほか年2回程度

(2) 継続研修 年1回程度

(守秘義務)

第17条 職員は、業務上知り得た利用児又はその家族の秘密を保持しなければならない。職員でなくなった後においても、同様とする。

(その他)

第18条 この要綱に定める事項のほか、事業の運営に関し必要な事項は、管理者が別に定める。

付 則

この要綱は、平成27年4月1日から施行する。

文京区児童発達支援センターにおける放課後等デイサービス運営要綱

26文福セ第1635号平成27年4月1日区長決定

(目的)

第1条 この要綱は、文京区が指定を受けて実施する児童福祉法(昭和22年法律第164号。以下「法」という。)第6条の2の2第4項に規定する放課後等デイサービスに関する事業(以下「事業」という。)の適正な運営を確保するため、人員及び管理運営に関する事項を定めることにより、障害児等に対する適正な支援を行うことを目的とする。

(運営の方針)

第2条 児童発達支援センター(以下「センター」という。)は、事業の運営に当たって、次に定める事項を遵守するものとする。

- (1) 事業を利用する障害児等(以下「利用児」という。)が日常生活における基本的な動作を習得し、及び集団生活に適応することができるよう、当該利用児の身体及び精神の状況並びにその置かれている環境に応じて適切かつ効果的な指導及び訓練を行うこと。
- (2) 懇切かつ丁寧に事業を行うこととし、利用児又はその支援を行う者に対し、支援の方法等について理解しやすいように説明を行うこと。
- (3) 指導技術の進歩に対応し、適切な指導技術をもって支援を行うこと。
- (4) 常に利用児の心身の状況を的確に把握するとともに、必要に応じて当該利用児の心身の特性に応じた支援を行うことができる体制を整えること。
- (5) 関係機関(医療機関、子ども家庭支援センター、小学校、育成室、居宅介護事業者等をいう。)と連携を図り、総合的なサービスの提供に努めること。
- (6) 利用児及びその保護者の意見を尊重し、十分な話し合いを行い、支援を行うこと。

(事業所の名称等)

第3条 事業を運営する事業所の名称及び所在地は、次のとおりとする。

- (1) 名称 文京区児童発達支援センター
- (2) 所在地 東京都文京区湯島四丁目7番10号

(職員の職種、職務内容及び数)

第4条 事業の運営に当たってセンターに置く職員の職種、職務内容及び数は、次のとおりとする。

| | 職種 | 職務内容 | 数 | 備考 |
|-----------|-------------|--|----|---------------------------------|
| センターに置く職員 | 管理者 | センターの職員及び業務の一元的な管理 | 1人 | 常勤の職員とし、他の教育センター内事業等の管理者と兼務する。 |
| | 児童発達支援管理責任者 | 個別支援計画(以下「計画」という。)の作成及び評価、利用の申込みに係る調整、職員に対する技術指導等のサービス内容の管理等 | 1人 | 常勤の職員とする。 |
| | 児童指導員 | 計画の作成、専門的な知識及び技術による基本的な日常生活指導等総合的な支援 | 3人 | 常勤の職員とする。 |
| | 指導員 | 計画の作成、専門的な知識及び技術による基本的な日常生活指導等総合的な支援 | 3人 | 非常勤の職員とする。 |
| | 機能訓練指導職員等 | 専門的な知識及び技術による、利用児の障害に即した機能訓練、発達促進、発達の評価及び指導方針への助言 | 4人 | 作業療法士、言語聴覚士等の専門資格を有する非常勤の職員とする。 |

(運営日及び運営時間)

第5条 運営日及び運営時間は、次のとおりとする。ただし、管理者が必要があると認めたときは、これを変更することができる。

(1) 運営日 平日及び土曜日（文京区の休日を定める条例（平成元年3月文京区条例第3号）第1条第1項第2号及び第3号に規定する日を除く。）

(2) 運営時間

ア 平日 午後2時30分から午後6時30分まで

イ 土曜日及び学校長期休業期間中 午前9時から午後4時まで

(事業の内容)

第6条 事業の内容は、次のとおりとする。

(1) 生活指導（日常生活に必要な基本的な動作の習得のための指導）

(2) 集団生活適応指導（集団生活に適応するための指導）

(3) 機能訓練（運動能力、日常生活動作、言語、コミュニケーション等能力向上のための指導及び訓練）

(送迎)

第7条 センターは、事業終了後に、センターから希望する利用児の自宅近辺へバスによる送りを行うものとする。

(事業の対象者)

第8条 事業の対象者は、区内に住所を有する法第21条の5の7第9項の規定により通所受給者証の交付を受けた者とする。

(利用定員)

第9条 事業の一日の利用定員は、15人以内とする。

2 事業の利用回数は、原則として利用児一人につき月2回又は週1回とする。

(利用者負担)

第10条 利用者負担額は、次の各号に掲げる区分に応じ、当該各号に定める額とする。

(1) 給食材料費 おやつ一食当たり100円（消費税別）

(2) 社会体験学習その他の行事に係る費用 実費相当額

(通常の事業の実施地域)

第11条 通常の事業の実施地域は、文京区の区域内とする。

(利用に当たっての留意事項)

第12条 職員は、支援を行おうとするときは、利用児の保護者に対し利用に当たっての留意事項について事前に説明をするものとする。

(緊急時等における対応方法)

第13条 職員は、事業の実施中に利用児の病状の急変その他緊急事態が生じたときは、速やかに主治医及び保護者に連絡する等の措置を講ずるとともに、管理者に報告しなければならない。

(非常災害対策)

第14条 管理者は、非常災害に関する具体的計画を立てておくとともに、非常災害に備えるため、定期的に避難、救出その他必要な訓練を行う。

(虐待の防止のための措置)

第15条 管理者は、利用児又はその保護者の人格を尊重する視点に立った支援に努め、虐待の防止に必要な措置を講ずるとともに、虐待を受けているおそれがある場合には直ちに防止策を講じ、区長へ報告する。

(研修の実施)

第16条 センターは、職員の資質向上を図るための研修を、次の各号に掲げる区分に応じ、当該各号に定めるとおり設けるものとする。

(1) 採用時研修 採用後1月以内に1回

(2) 継続研修 年1回程度

(守秘義務)

第17条 職員は、業務上知り得た利用児又はその家族の秘密を保持しなければならない。職員でなくなった後においても、同様とする。

(その他)

第18条 この要綱に定める事項のほか、事業の運営に関し必要な事項は、管理者が別に定める。

付 則

この要綱は、平成27年4月1日から施行する。

文京区児童発達支援センター指定特定相談支援事業及び指定障害児相談支援事業運営規程

23 文福セ第489号平成24年3月28日決定
 24 文福セ第787号平成25年3月22日決定
 26 文福セ第1940号平成27年3月24日決定

(目的)

第1条 この規定は、文京区児童発達支援センター（以下「児童発達支援センター」という。）が指定を受けて実施する障害者の日常生活及び社会生活を総合的に支援するための法律（平成17年法律第123号）第5条第16項に規定する特定相談支援事業及び児童福祉法（昭和22年法律第164号）第6条の2の2第6項に規定する障害児相談支援事業（以下「事業」という。）の適正な運営を確保するため、人員及び管理運営に関する事項を定めることにより、障害児に対する適正な相談支援を行うことを目的とする。

(運営の方針)

第2条 児童発達支援センターは、事業の運営に当たって、次に定める事項を遵守するものとする。

- (1) 事業を利用する障害児（以下「利用児」という。）がその有する能力及び適正に応じ、自立した日常生活又は社会生活を営むことができるように配慮して行うこと。
- (2) 利用児の心身の状況、その置かれている環境等に応じて、利用児又はその保護者の選択に基づき、適切な障害福祉サービス等が多様な事業者から、総合的かつ効率的に提供されるよう配慮して行うこと。
- (3) 利用児又はその保護者の意思及び人格を尊重し、常に当該利用児又はその保護者の立場に立って、支給決定障害児等に提供される障害福祉サービス等が特定の種類又は特定の障害福祉サービス事業者等に不当に偏することのないよう、公正中立に行うこと。
- (4) 市町村、障害福祉サービス事業者等との連携を図り、地域において必要な社会資源の改善及び開発に努めること。
- (5) 利用児又はその保護者の意向を踏まえ、自立した日常生活及び社会生活を実現するよう行うこと。
- (6) 自らその提供する事業の評価を行い、常にその改善を図ること。

(事業所の名称等)

第3条 事業を運営する事業所の名称及び所在地は、次のとおりとする。

- (1) 名 称 文京区児童発達支援センター
- (2) 所在地 東京都文京区湯島四丁目7番10号

(職員の職種、数及び職務内容)

第4条 事業の運営に当たって児童発達支援センターに置く職員の職種、職務内容及び数は、次のとおりとする。

| | 職 種 | 職務内容 | 数 | 備 考 |
|-----------------|-----|--------------------------|----|------------------------------|
| 児童発達支援センターに置く職員 | 管理者 | 児童発達支援センターの職員及び業務の一元的な管理 | 1人 | 常勤の職員とし、教育センター内事業等の管理者と兼務する。 |

| | | | | |
|--|---------|---|----|-----------|
| | 相談支援専門員 | 利用児又はその保護者からの日常生活全般に係る相談及びサービス利用計画の作成に関する業務 | 3人 | 常勤の職員とする。 |
|--|---------|---|----|-----------|

(運営日及び運営時間)

第5条 運営日及び運営時間は、次のとおりとする。ただし、管理者が必要があると認めるときは、これを変更することができる。

- (1) 運営日 月曜日から金曜日まで並びに第2土曜日及び第4土曜日（文京区の休日を定める条例（平成元年3月文京区条例第3号）第1条第1項第2号及び第3号に規定する日を除く。）
- (2) 運営時間 午前9時から午後5時まで
(事業の内容)

第6条 事業の内容は、次のとおりとする。

- (1) 利用児又はその保護者からの日常生活全般に関する相談に関する業務
- (2) サービス利用計画の作成に関する業務等
(事業の主たる対象者)

第7条 事業の主たる対象者は、区の区域内（以下「区内」という。）に住所を有する者であって、障害福祉サービス等を利用する障害児とする。

(通常の事業の実施地域)

第8条 通常の事業の実施地域は、区内とする。

(虐待の防止のための措置)

第9条 管理者は、利用児又はその保護者の人格を尊重する視点に立ったサービスに努め、虐待防止に必要な措置を講じるとともに、虐待を受けている恐れがある場合には直ちに防止策を講じ、区長へ報告する。

(研修の実施)

第10条 児童発達支援センターは、職員の資質向上を図るための研修の機会を、次の各号に掲げる区分に応じ、当該各号に定めるとおり設けるとともに、業務体制を整備する。

- (1) 採用時研修 採用後1月以内に1回、ほか年2回程度
- (2) 継続研修 年1回程度
(守秘義務)

第11条 職員は、業務上知り得た利用児又はその家族の秘密を保持しなければならない。職員でなくなった後においても、同様とする。

(その他)

第12条 この規程に定める事項のほか、事業の運営に関し必要な事項は、管理者が別に定める。

付 則

この規程は、平成24年4月1日から施行する。

付 則

この規程は、平成25年4月1日から施行する。

付 則

この規程は、平成27年4月1日から施行する

文京区教育センター教育資料室の運営に関する要領

制定 27 文教教セ第 992 号平成 27 年 7 月 29 日教育推進部長決定

(趣旨)

第 1 条 この要領は、文京区教育センター条例（平成 26 年 12 月文京区条例第 3131 号。以下「条例」という。）第 2 条第 5 号に基づき、文京区教育センター（以下「センター」という。）に設置する教育資料室（以下「資料室」という。）の運営に関し必要な事項を定めるものとする。

(管理)

第 2 条 資料室は、文京区教育センター所長（以下「所長」という。）がこれを管理する。

(資料の種類)

第 3 条 資料室の備付資料は、次のとおりとする。

- (1) 文京区教育委員会作成・発行の教育関係資料
- (2) 文京区立幼稚園及び小・中学校作成・発行の教育関係資料
- (3) 文京区幼稚園研究部会、小学校研究部会、中学校研究部会及び区内教育関係団体作成・発行の教育関係資料
- (4) 文京区立幼稚園及び小・中学校に関する教育関係資料
- (5) 文京区以外の教育委員会及び教育関係機関作成・発行の教育関係資料
- (6) 調査研究に必要な各種資料
- (7) その他所長が必要と認めるもの

(資料の収集及び保存)

第 4 条 資料は、発行される毎に各 2 部を収集する。

2 資料の保存期間は、長期とする。

3 前項の規定にかかわらず、所長は、修理不能その他廃棄が適当と認められる資料を処分することができる。

(資料の登録)

第 5 条 資料を備え付けるときは、当該資料に関する題名、発行者、発行日等の情報を電磁的記録（電子的方式、磁気的方式その他の知覚によっては認識することができない方式で作られた記録をいう。）により登録しなければならない。ただし、軽易な資料で登録する必要がないと所長が認めたときは、この限りでない。

2 前項の登録が完了した資料は、分類の表示をし、当該分類ごとに配架して利用に供さなければならない。

(利用者の範囲)

第 6 条 資料室は、文京区立幼稚園及び小・中学校に勤務する教職員、文京区職員のほか、一般利用に供することができる。

2 前項の規定に関わらず、資料の貸出しは、文京区立幼稚園及び小・中学校に勤務する教職員、文京区職員に行う。

(開室時間)

第 7 条 資料室の開室時間は、午前 9 時から午後 5 時までとする。ただし、所長は、資料の整理その他の都合により、開室時間内でも臨時に閉室することができる。

(閲覧)

第 8 条 資料の閲覧をしようとする者は、センターに申し出て備付けの用紙に所定の事項を記入しなければならない。

(貸出し)

第 9 条 資料の貸出しを受けようとする者は、センターに申し出て備付けの用紙に所定の事項を記入しなければならない。

2 資料の貸出期間は 14 日以内とし、ほかに当該資料の貸出しを希望する者がいない場合は、1 回に限り期間を延長することができる。ただし、点検その他資料整理上必要があるときは、貸出期間内でも返却させることができる。

3 貸出しをする資料の数は、原則として 1 人につき 5 点以内とする。

4 所長は、貸出しが不適當と認めた資料については、制限することができる。

(督促)

第10条 所長は、資料の貸出しを受けた者が貸出期間内に返還しないときは、返還されるまで督促し、当該資料の回収に努めなければならない。

(利用の制限)

第11条 所長は、資料室を利用する者(以下「利用者」という。)が条例第8条各号のいずれかに該当するときは、入室を制限し、又は退室させることができる。

(委任)

第12条 この要領に定めるもののほか、資料室の運営に関し必要な事項は、所長が別に定める。

付 則

(施行期日)

1 この要領は、平成27年4月1日から施行する。

(教育センター教育資料室資料収集指針の廃止)

2 教育センター教育資料室資料収集指針(23文教教セ第309号)は、廃止する。

文京区特別支援連携協議会設置要綱

27 文教教セ第 1151 号平成 27 年 9 月 9 日教育長決定

28 文教教セ第 23 号平成 28 年 4 月 1 日一部改正

(設置)

第 1 条 区の組織及び関係機関（以下「関係機関等」という。）の連携・協力体制を構築し、区の区域内に住所を有する幼児、児童及び生徒（以下「対象児」という。）について、発達の遅れや障害等を早期に把握するとともに、一人ひとりのニーズに応じて適切な支援を継続して行うため、文京区特別支援連携協議会（以下「協議会」という。）を設置する。

(所掌事項)

第 2 条 協議会は、前条の目的を達成するため次に定める事項を所掌する。

- (1) 関係機関等の連携・協力及び情報共有体制の構築に関する事項
- (2) 小学校及び中学校（以下「学校」という。）における特別支援教育の支援に関する事項
- (3) 幼稚園及び保育園等（以下「園」という。）における特別支援教育及び保育の支援に関する事項
- (4) 障害児等の支援内容の調整に関する事
- (5) 障害児等の支援に関わる者の能力開発及び区民等への普及啓発に関する事
- (6) その他協議会が必要と認めた事項

(組織)

第 3 条 協議会は、代表者会議、部会、個別ケース会議及び専門家チームで構成する。

(構成)

第 4 条 協議会は、別表第 1 に掲げる機関、関係団体、教育及び福祉に関連する職務に従事する者その他の関係者（以下「関係機関等」という。）をもって構成する。

- 2 協議会に会長及び副会長を置き、会長は教育推進部長の職にある者を、副会長は教育センター所長の職にある者をもって充てる。
- 3 会長は、協議会を代表し、会務を総理する。
- 4 副会長は、会長を補佐し、会長に事故があるとき又は会長が欠けたときは、その職務を代理する。

(代表者会議)

第 5 条 代表者会議は、別表第 2 に掲げる者をもって構成する。

- 2 代表者会議は、次に掲げる事項を所掌する。
 - (1) 対象児の支援に係るシステム全体に関する事
 - (2) 部会からの活動状況の報告と評価に関する事
- 3 代表者会議は、会長が召集し、会長がこれを主宰する。

(部会)

第 6 条 部会は、乳幼児部会及び学齢期部会の二部制とし、別表第 3 及び 4 に掲げる者をもって構成する。

- 2 部会は、次に掲げる事項を所掌し、その結果を代表者会議に報告するものとする。
 - (1) 支援等についての情報交換及び状況把握に関する事
 - (2) 支援等に係る調査、研究及び啓発活動に関する事
 - (3) その他の支援に関する事
- 3 部会は、必要に応じて副会長が召集し、副会長が指名した者がこれを主宰する。

(ケース会議)

第 7 条 副会長は、障害児等に対する支援内容の調整等を行うため、ケース会議を開催することができる。

2 ケース会議の構成は、別表第3に掲げる者のうちから、個別の事案に応じて教育センターの総合相談担当が調整する。

(専門家チーム)

第8条 特別支援教育に係る技術的な支援を行う組織として専門家チームを置き、必要に応じて園及び学校に派遣する。

2 専門家チームは、次に掲げる事項を所掌し、その結果を代表者会議に報告するものとする。

(1) 対象児の状態に関する判断及び教育的対応への専門的意見の提示、助言。

(2) 園及び学校等における支援会議等の運営支援。

(3) 園及び学校等における個別の教育支援計画及び個別の指導計画の作成支援。

3 専門家チームの構成は、別表第2に掲げる者のうちから、個別の事案に応じて教育センターの教育相談コーディネーターが調整する。

(構成員以外の者の出席)

第9条 協議会は、必要があると認めるときは、構成員以外の者の出席を求め、意見を聴き、又は説明を求めることができる。

(所掌事項等の見直し)

第10条 協議会の所掌事項及び協議会の構成等については、協議会の活動状況を踏まえて必要な見直しを行う。

(守秘義務)

第11条 協議会の構成員及び構成員であった者は、協議会で知り得た秘密を他に漏らしてはならない。

(事務局)

第12条 協議会の庶務は、教育センターにおいて処理する。

(委任)

第13条 この要綱に定めるもののほか、協議会の運営に必要な事項は、教育推進部長が別に定める。

付 則

この要綱は、平成27年4月1日から施行する。

別表第1（第4条関係）

特別支援連携協議会関係機関等

| 関係機関等 | 機関名等 |
|-----------|-----------------------|
| 文京区教育委員会 | 教育推進部 |
| | 教育推進部教育センター |
| | 教育推進部教育指導課 |
| | 教育推進部児童青少年課 |
| | 区立幼稚園 |
| | 区立小学校 |
| | 区立中学校 |
| 文京区 | 福祉部障害福祉課 |
| | 子ども家庭部子育て支援課 |
| | 子ども家庭部幼児保育課 |
| | 子ども家庭部子ども家庭支援センター |
| | 区立保育園 |
| | 保健衛生部健康推進課 |
| | 保健衛生部保健サービスセンター |
| 特別支援学校 | 都立王子特別支援学校 |
| | 都立王子第二特別支援学校 |
| | 都立北特別支援学校 |
| | 筑波大学附属大塚特別支援学校 |
| 区内医師会 | 小石川医師会 |
| | 文京区医師会 |
| 私立幼稚園、保育園 | 私立幼稚園連合会 |
| | 私立保育園園長会 |
| その他 | 医師、学識経験者その他会長が必要と認めた者 |

別表第2（第5条関係）

特別支援連携協議会代表者会議委員

| 所 属 | 職名 |
|----------|---------------------------|
| 文京区教育委員会 | 教育推進部長 |
| | 教育推進部教育センター所長 |
| | 教育推進部教育指導課長 |
| | 教育推進部児童青少年課長 |
| | 区立幼稚園園長会会長 |
| | 区立小学校校長会会長 |
| | 区立中学校校長会会長 |
| 文京区 | 福祉部障害福祉課長 |
| | 子ども家庭部子育て支援課長 |
| | 子ども家庭部幼児保育課長 |
| | 区立保育園長会代表 |
| | 子ども家庭部子ども家庭支援センター所長 |
| | 保健衛生部健康推進課長 |
| | 保健衛生部保健サービスセンター所長 |
| 特別支援学校 | 都立王子特別支援学校校長 |
| | 都立王子第二特別支援学校校長 |
| | 都立北特別支援学校校長 |
| | 筑波大学付属大塚特別支援学校校長 |
| その他 | 医師、学識経験者その他会長が必要と認めた者2名以内 |

別表第3（第6条関係）

特別支援連携協議会乳幼児部会員

| 所 属 | 職名 | |
|-----------|-------------------|------------|
| 文京区教育委員会 | 教育センター | 教育センター所長 |
| | 教育センター | 総合相談担当主査 |
| | 教育センター | 総合相談担当（心理） |
| | 教育センター | 学校支援係主査 |
| | 教育指導課 | 統括指導主事 |
| | 教育指導課 | 特別支援教育担当主査 |
| | 区立幼稚園 | 区立幼稚園代表 |
| 文京区 | 区立保育園 | 区立保育園代表 |
| | 子ども家庭部子ども家庭支援センター | 児童相談係長 |
| | 保健衛生部保健サービスセンター | 保健指導係長 |
| 私立幼稚園、保育園 | 私立幼稚園 | 私立幼稚園代表 |
| | 私立保育園 | 私立保育園代表 |
| 医療関係 | 医療機関 | 医療機関代表 |
| | 小石川医師会 | 小石川医師会代表 |
| | 文京区医師会 | 文京区医師会代表 |
| 特別支援学校 | 筑波大学付属大塚特別支援学校代表 | |

別表第4（第6条関係）

特別支援連携協議会学齢期部会員

| 所 属 | | 職 名 |
|----------|------------------------|------------|
| 文京区教育委員会 | 教育センター | 教育センター所長 |
| | 教育センター | 統括指導主事 |
| | 教育センター | 総合相談担当主査 |
| | 教育センター | 総合相談担当（心理） |
| | 教育センター | 学校支援係主査 |
| | 教育指導課 | 統括指導主事 |
| | 教育指導課 | 特別支援教育担当主査 |
| | 育成室 | 指導員 |
| | 区立小学校 | 教員 |
| | 区立中学校 | 教員 |
| 文京区 | 子ども家庭部子ども家庭支援センター | 児童相談係長 |
| 特別支援学校 | 筑波大学附属大塚特別支援学校 | 教員 |
| その他 | 医師、学識経験者その他副会長が必要と認めた者 | |

別表第5（第7条関係）

専門家チームの構成員

| 所 属 | | 職 名 |
|-------|----------------|-----------------|
| 教育推進部 | 教育センター | 総合相談員、専門療法士 |
| | 教育指導課 | 指導主事、特別支援教育担当主査 |
| | 通級学級（小学校・中学校） | 教員 |
| | 巡回相談事業 | 巡回相談員 |
| 関係機関 | 都立王子特別支援学校 | 教員 |
| | 都立王子第二特別支援学校 | 教員 |
| | 都立北特別支援学校 | 教員 |
| | 筑波大学附属大塚特別支援学校 | 教員 |
| | その他 | 医師 |

文京区教育センター科学教育事業実施要領

23 文教教セ第 47 号 平成 23 年 4 月 1 日教育長決定

25 文教教セ第 28 号 平成 25 年 4 月 1 日改正

(目的)

第 1 条 この要領は、文京区教育センター条例(平成 9 年 3 月文京区条例第 13 号)第 2 条第 1 号に基づき、児童・生徒及び保護者の科学に対する豊かな感性及び創造性を育み、科学的な見方及び考え方ができるようにするため、また学校及び教員を支援するために科学教育事業(以下「事業」という。)の運営等に関し、必要な事項を定めることを目的とする。

(教室等)

第 2 条 教育センターは、次の教室等を実施する。

(1) やってみましょう楽しい実験

導入的な内容とし、実験を通して体験的な学習と知的好奇心を喚起することをねらいとした、短時間でできる実験、ものづくり等を複数設定し、参加者の興味や関心に応じて自由に選択、参加できる教室

(2) 親子理科教室

導入的な内容とし、小学生低学年及び保護者を対象に、観察・実験やものづくりをすることにより、科学の楽しさ、面白さ及びすばらしさを実感し、自然科学への興味・関心を呼び起こすことをねらいとした教室

(3) 科学教室

発展的な内容とし、科学に興味・関心のある小学生、中学生及び高校生に、観察・実験やものづくりに取り組む機会を提供することにより、創造性や科学的なものの見方・考え方を培うことをねらいとした教室

ア 科学教室

イ 子ども科学カレッジ

ウ モバイルミュージアム

(4) 学校及び教員支援

ア 出前授業

イ 移動科学教室

(5) パソコン教室

小学生と保護者又は中学生が身近な情報機器であるパソコンに慣れ親しむこと及びパソコンの動作を科学的な見方から学ぶことを主眼とした教室

ア 子どもパソコン教室

イ ジュニア(中学生)パソコン教室

(6) のんびりパソコンルーム

保護者が教育用ソフト等を通してパソコンに慣れ、パソコンを利用した教育に対する理解を深めてもらうことを目的とする教室

(定員)

第 3 条 必要に応じ、教室等の定員を設けるものとする。

(対象)

第 4 条 教室等の実施にあたり、区内に在住又は在学する 5 歳児以上の幼児、小学生・中学生・高校生及び保護者の中から、必要に応じ教室等の対象を設けるものとする。

(費用負担)

第 5 条 第 2 条第 2 号、第 3 号及び第 5 号の教室の教材に係る経費は、参加者の負担とすることができる。ただし、100 円未満については切り捨てるものとする。

2 保険料、交通費、入園料の実費は、参加者の負担とする。

(委任)

第6条 この要領に定めるもののほか、教室の運営に必要な事項は、教育推進部長が別に定める。

付 則

この要領は、平成23年5月1日から施行する。

付 則(平成25年4月1日 25文教教セ第28号)

この要領は、平成25年4月1日から施行する。

文京区教育センター運営委員会要領

25文教教セ第40号 平成25年4月23日教育推進部長決定

26文教教セ第151号 平成26年5月2日改正

27文教教セ第850号 平成27年7月3日改正

(目的)

第1条 この要領は、文京区教育センター条例（平成26年12月文京区条例第31号）第4条及び文京区教育センター処務規則（平成27年3月文教委規則第18号）第2条の規定に基づき、教育センターの円滑な運営を図るために、教育センター運営委員会（以下「運営委員会」という。）を設置し、その運営に必要な事項を定めるものとする。

(組織)

第2条 運営委員会は、次に掲げる者をもって組織する。

- (1) 小学校長会長及び中学校長会長
- (2) 幼稚園長会長
- (3) 幼稚園・小学校・中学校の各教育研究会長
- (4) 小学校副校長会長及び中学校副校長会長
- (5) 幼稚園副園長・主任会長
- (6) 教育推進部長
- (7) 教育指導課長
- (8) 教育指導課指導主事
- (9) 教育センター所長
- (10) 教育センター統括指導主事
- (11) 相談員

(委員長及び副委員長)

第3条 運営委員会に、委員長及び副委員長を置く。

- 2 委員長は、前条第1号の会長から選出する。
- 3 副委員長は、前条第1号及び第2号の会長から選出する。

(招集)

第4条 運営委員会は、委員長が招集する。

- 2 委員長が欠けたとき又は委員長に事故があるときは、副委員長が運営委員会を招集する。

(開催)

第5条 運営委員会は、年2回以上開催する。

(庶務)

第6条 運営委員会の庶務は、教育センター学校支援係において処理する。

付 則

この要領は、平成25年4月1日から施行する。

付 則

この要領は、平成26年4月1日から施行する。

付 則

この要領は、平成27年4月1日から施行する。

文京区教育センター防犯カメラの設置及び運用に関する要綱

制定 27文教教セ第939号平成27年8月10日教育長決定

(目的)

第1条 この要綱は、文京区教育センター（以下「センター」という。）が設置する防犯カメラの運用に関し必要な事項を定めることにより、敷地等の安全対策を推進するとともに、区民等の権利利益を保護することを目的とする。

(定義)

第2条 この要綱において、次の各号に掲げる用語の意義は、当該各号に定めるところによる。

- (1) 防犯カメラ センター敷地等の安全対策の推進を目的（犯罪を予防することを従たる目的とするときを含む。）として、特定の場所に固定して設置される撮影装置であって、撮影した映像を表示し、又は記録する機能を備えたものをいう。
- (2) 映像 防犯カメラの映像表示装置（電気通信回線に接続している電子計算機を含む。以下同じ。）により表示された映像であって、当該映像から特定の個人を識別することができるものをいう。
- (3) 映像データ 防犯カメラの映像記録装置（電気通信回線に接続している電子計算機を含む。）により記録された電磁的記録（電子的方式、磁気的方式その他人の知覚によっては認識することができない方式で作られた記録をいう。）であって、防犯カメラの映像表示装置等を用いて映像として表示することにより、特定の個人を識別することができるものをいう。
- (4) 区民等 文京区の区域内（以下「区内」という。）に居住し、若しくは滞在し、又は区内を通過する者をいう。

(センターの責務)

第3条 センターは、映像データを収集し、保管し、又は利用するに当たっては、防犯カメラ設置者として、文京区個人情報の保護に関する条例（平成5年3月文京区条例第6号。以下「個人情報保護条例」という。）に基づき、区民等の基本的人権を尊重するとともに、映像データの保護を図るため必要な措置を講じなければならない。

(管理責任者等)

第4条 防犯カメラの適正な運用及び維持管理を図るため、管理責任者、取扱責任者及び取扱者（以下「防犯カメラ操作者」という。）を置く。

- 2 管理責任者は、教育センター所長（以下「所長」という）の職にある者とし、防犯カメラの運用及び維持管理がこの要綱に則して適正に行われるよう、敷地等に設置される防犯カメラに関する事務を総括する。
- 3 取扱責任者は、教育センター学校支援係長の職にある者とし、防犯カメラの維持管理並びに映像データの閲覧、取出し及び保存（以下「映像データの閲覧等」という。）に関する事務を総括する。
- 4 取扱者は、センターに所属する職員のうちから所長が指定する者及び第7条第1項第1号に規定する取扱者とし、管理責任者及び取扱責任者の指揮監督の下に、防犯カメラの運用及び維持管理並びに映像データの閲覧等に関する事務を行う。

(防犯カメラの設置に係る措置)

第5条 センターは、防犯カメラを設置しようとするときは、次に掲げる措置を講じなければならない。

- (1) 防犯カメラの撮影対象区域及び台数は、第1条に規定する敷地等の安全確保に必要な最小限の範囲とすること。
- (2) 防犯カメラを設置している旨を撮影対象区域又はその近接する場所に表示すること。
- (3) 映像データを安全かつ適正に管理するため、防犯カメラの設置場所について必要な措置を講ずること。
- (4) 私有地の映像が含まれる場合は、あらかじめ当該私有地の所有者、管理者、使用者又は占有者の承諾を受けること。

(映像データの適正な管理)

第6条 センターは、防犯カメラ操作者以外の者に、映像データの閲覧等を行わせてはならない。

- 2 管理責任者は、第8条第1項及び第2項の規定にかかわらず、センター利用者の安全確保のため緊急を要するときは、防犯カメラ操作者に映像データの閲覧等を行わせることができる。この場合において、管理責任者は、映像データの閲覧等の日時、理由、操作者等を書面により記録しなければならない。
- 3 防犯カメラ操作者は、映像データに関して知り得た個人情報の内容をみだりに他人に知らせ、又は不当な目的に利用してはならない。その職を退いた後も同様とする。
- 4 映像データは、撮影時の原状により保管するものとし、編集、加工、複製、印刷又は持出しをしてはならない。ただし、第8条第1項及び第2項の規定により開示し、又は提供しようとする場合においては、この限りでない。
- 5 映像データの保管期間は、映像データとして記録された日から原則として14日以内とする。ただし、第8条第1項及び第2項の規定により開示し、又は提供しようとする場合においては、この限りでない。
- 6 前項に規定する保管期間を超えた映像データは、速やかに映像データの消去、上書き又は物理的な粉碎等により破棄しなければならない。
- 7 映像データの閲覧等を行う場合において、電気通信回線に接続している電子計算機を使用するときは、映像データの漏えい、滅失又は毀損が生じないよう必要な措置を講ずるものとする。

(業務委託に係る措置)

第7条 センターは、防犯カメラの保守等の維持管理に係る業務を委託するときは、当該業務を受託した者（以下「受託者」という。）に対し、次に掲げる措置を講じさせなければならない。

- (1) 防犯カメラ及び映像データの取扱者を特定し、制限すること。
- (2) 前号の取扱者に対し、研修又はその他の方法により、個人情報の保護について啓発をすること。
- (3) 映像データの保管について、安全かつ適切な措置を講じ、その内容をセンターに報告すること。
- (4) 映像データを受託した業務の目的の範囲を超えて利用し、又は第三者に提供しないこと。
- (5) 受託した業務を第三者に委託しないこと。
- (6) 受託した業務の遂行に当たり、映像データの編集、加工、複製又は印刷が必要な場合には、センターの許可を必ず受けること。
- (7) 防犯カメラの運用状況について、センターに報告すること。
- (8) 前各号に掲げるもののほか、個人情報を保護するために必要なこと。

2 センターは、受託者に個人情報保護条例及び文京区立教育機関情報セキュリティに関する規則（平成16年1月文京区教育委員会規則第1号）の遵守を義務付けなければならない。

(映像データの開示等)

第8条 センターは、個人情報保護条例第16条第1項の規定により区民等から自己の映像に係る開示の請求があったときは、当該区民等が特定でき、かつ、当該映像が他の記録された区民等と容易に区別できるものを開示するものとする。

2 センターは、次の各号のいずれかに該当する場合を除き、映像に記録された区民等の同意を得ずに映像データを外部提供してはならない。

- (1) 刑事訴訟法（昭和23年法律第131号）第197条第2項又は第279条の規定により、捜査機関又は裁判所から公文書による映像データの提供に係る照会を受けた場合において、センターが当該照会に対し理由があると認めたとき。
- (2) 前号のほか、法令に定めがあるとき。
- (3) 個人の生命、健康又は財産に対する危険を避けるため、緊急かつやむを得ないと認められるとき。

3 センターは、映像データを外部提供しようとするときは、この要綱の趣旨及び当該提供の目的に照らし、必要かつ最小限の範囲にとどめるものとする。この場合において、外部提供を受ける者に次に掲げる条件を付さなければならない。

- (1) 映像データを安全かつ適切に管理すること。
- (2) 映像データの取扱者を特定し、又は制限すること。
- (3) 映像データを複製しないこと。
- (4) 映像データを第三者に提供しないこと。
- (5) 外部提供を受ける必要がなくなったときは、映像データを速やかに返却すること。
- (6) 前各号に掲げるもののほか、個人情報を保護するために必要な措置を講ずること。

- 4 映像データを外部提供しようとするときは、映像データの取出しは、防犯カメラ操作者が行い、必要に応じて捜査機関を立ち合わせることができる。
- 5 センターは、映像及び映像データの開示の請求又は外部提供の照会を受けたときは、日時、請求者（又は照会者）、映像及び映像データの範囲等を書面により記録しなければならない。
- 6 前各項に規定するもののほか、映像及び映像データの開示及び外部提供に関する事項については、個人情報保護条例の定めるところによる。

（苦情処理）

第9条 管理責任者及び取扱責任者は、区民等から防犯カメラの設置又は運用に関する苦情を受けたときは、速やかに対応し、適切な措置を講じなければならない。

（委任）

第10条 この要綱に定めるもののほか、防犯カメラの設置及び運用に関し必要な事項は、所長が別に定める。

付 則

（施行期日）

- 1 この要綱は、平成27年9月1日から施行する。

（準備行為）

- 2 防犯カメラの設置その他の必要な準備については、この要綱の施行の日前においても行うことができる。

平成29年7月25日発行

平成28年度版 文京区教育センター紀要

編集・発行 文京区教育委員会文京区教育センター
文京区湯島四丁目7番10号
電話 03-5800-2591
E-mail b704000@city.bunkyo.lg.jp
URL <http://www.bunkyo-ky.ed.jp/ed-center/>