

令和7年7月～9月期

# 文京区 中小企業の景況

## 目 次

今期の特徴点.....	1
製造業.....	2
小売業.....	7
サービス業.....	12
卸売業.....	15
不動産業.....	18
数字からみた全都との比較.....	21
業種別中小企業景況調査転記表.....	26
特別調査「不透明感が増す経済社会情勢と中小企業経営」.....	36

文 京 区 区 民 部 経 済 課




調査実施機関 社団法人 東京都信用金庫協会  
分析機関 特定非営利活動法人 文京区中小企業経営協会

# 文京区今期の特徴点




令和7年 7月～9月  
調査時期 7年9月中旬  
調査方法 面接聴取

製造業の業況は前期同様の厳しさが続いています。小売業の業況は大きく好調に転じています。サービス業の業況は前期同様の良好感が続いています。卸売業の業況は悪化に転じ、不動産業の業況は大きく良好感が強まっています。

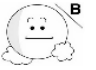


## 【製造業】

前期		-12.8	製造業の業況は前期同様の厳しさが続いています。DI 値は、文京区では 1.6 ポイント増の-11.2、全都では 1 ポイント増の-10 です。文京区の各項目をみると、売上額は 2.2 ポイント増の-15.4 とわずかに減少幅が縮小し、収益は 1.8 ポイント増の-21.8 と前期並みの減少が続いています。来期の業況は今期並みの悪化幅が続くと予測されます。売上額は改善し、収益は減少幅が縮小する見込みです。
今期		-11.2	
来期		-9.3	




## 【小売業】

前期		-1.5	小売業の業況は大きく好調に転じています。DI 値は、文京区では 12.2 ポイント増の 10.7、全都では 1 ポイント増の-14 です。文京区の各項目をみると、売上額は 1.6 ポイント減の 15.3 と前期同様の増加が続き、収益は 3.9 ポイント減の 9.4 とわずかに増加幅が縮小しています。来期の業況は好調感が後退する見込みです。売上額・収益はともに増加傾向が後退する見込みです。
今期		10.7	
来期		1.0	

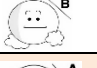


## 【サービス業】

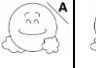





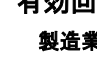
前期		13.9	サービス業の業況は前期同様の良好感が続いています。DI 値は、文京区では 1.5 ポイント減の 12.4、全都では 1 ポイント増の-3 です。文京区の各項目をみると、売上額は 8.7 ポイント減の 15.3、収益は 5.3 ポイント減の 9.0 と、ともに増加幅が縮小しています。来期の業況は好調感が弱まると予測されます。売上額は増加傾向が後退し、収益はやや増加幅が縮小する見込みです。
今期		12.4	
来期		6.0	

## 【卸売業】

前期		2.1
今期		-6.0
来期		-3.8

## 【不動産業】

前期		5.1
今期		22.2
来期		20.0

スポット君 景気予報							
	好調	←	普通	→	不調		
製造業	20以上	19～10	9～0	-1～-10	-11～-20	-21～-30	-31以下
小売業	10以上	9～0	-1～-10	-11～-20	-21～-30	-31～-40	-41以下
サービス業	15以上	14～5	4～-5	-6～-15	-16～-25	-26～-35	-36以下
卸売業	20以上	19～10	9～0	-1～-10	-11～-20	-21～-30	-31以上
不動産業	10以上	9～0	-1～-10	-11～-20	-21～-30	-31～-40	-41以下

### 有効回答事業所数

製造業	52
小売業	19
サービス業	30
卸売業	14
不動産業	12

# 製造業

## 業況

製造業の業況は前期同様の厳しさが続いている。DI 値は、文京区では 1.6 ポイント増の-11.2、全都では 1 ポイント増の-10 である。文京区の各項目をみると、売上額は 2.2 ポイント増の-15.4 とわずかに減少幅が縮小している。受注残は 1.1 ポイント増の-21.0、収益は 1.8 ポイント増の-21.8 と、ともに前期並みの減少が続いている。来期の業況は 1.9 ポイント増の-9.3 と今期並みの悪化幅が続くと予測される。売上額は 6.0 ポイント増の-9.4 と改善し、受注残は 12.9 ポイント増の-8.1 と大きく持ち直し、収益は 9.6 ポイント増の-12.2 と減少幅が縮小する見込みである。

## 価格・在庫動向

販売価格は 3.6 ポイント増の 15.5 とわずかに上昇幅が拡大し、原材料価格は 7.0 ポイント増の 41.9 と上昇傾向を強めている。原材料在庫数量は 7.8 ポイント減の 2.2 と過剰感が改善している。来期の販売価格は 4.3 ポイント増の 19.8 とわずかに上昇幅が拡大し、原材料価格は 0.5 ポイント増の 42.4 と今期同様の水準が続くと予測される。原材料在庫数量は 0.1 ポイント増の 2.3 と今期同様の過剰感が続く見込みである。

## 資金繰り・借入金動向

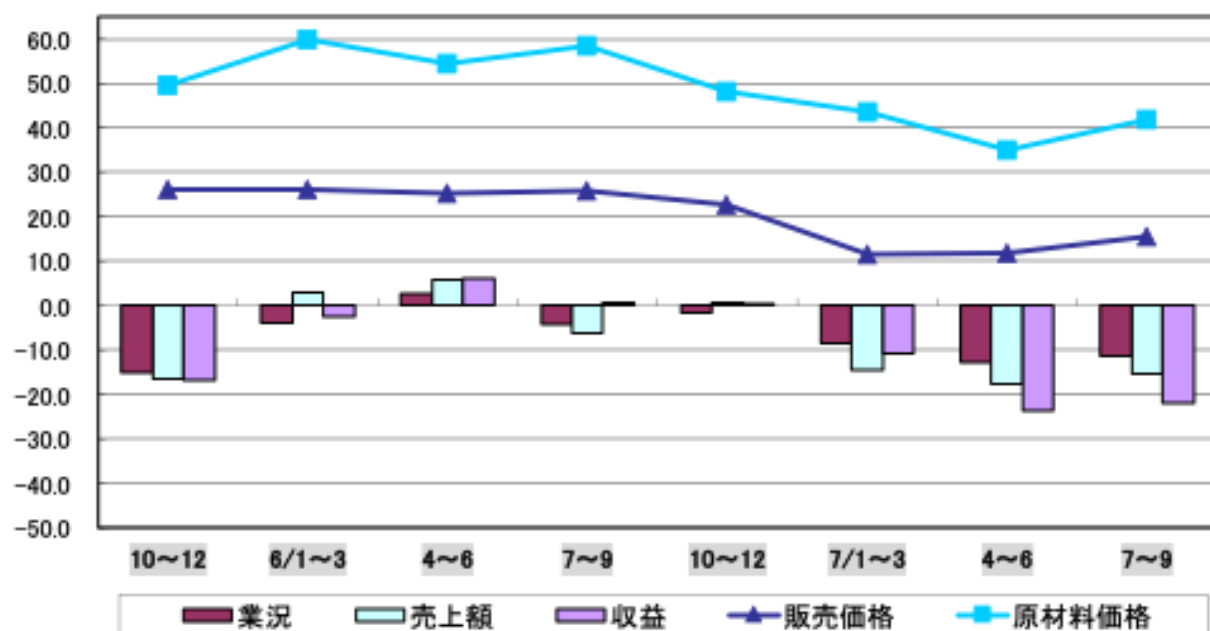
借入難易度は 0.4 ポイント増の-8.0 と今期同様の厳しさが続き、資金繰りは 4.5 ポイント減の-7.5 とわずかに厳しさが増している。「借入をした／借入の予定あり」と回答した企業の割合は 3.8 ポイント減の 15.4%とわずかに減少している。来期の資金繰りは 0.7 ポイント減の-8.2 と今期同様の厳しさと予測される。来期に「借入をした／借入の予定あり」と回答する企業の割合は 3.8 ポイント増の 19.2%とわずかに増加する見込みである。

## 経営上の問題点・重点経営施策

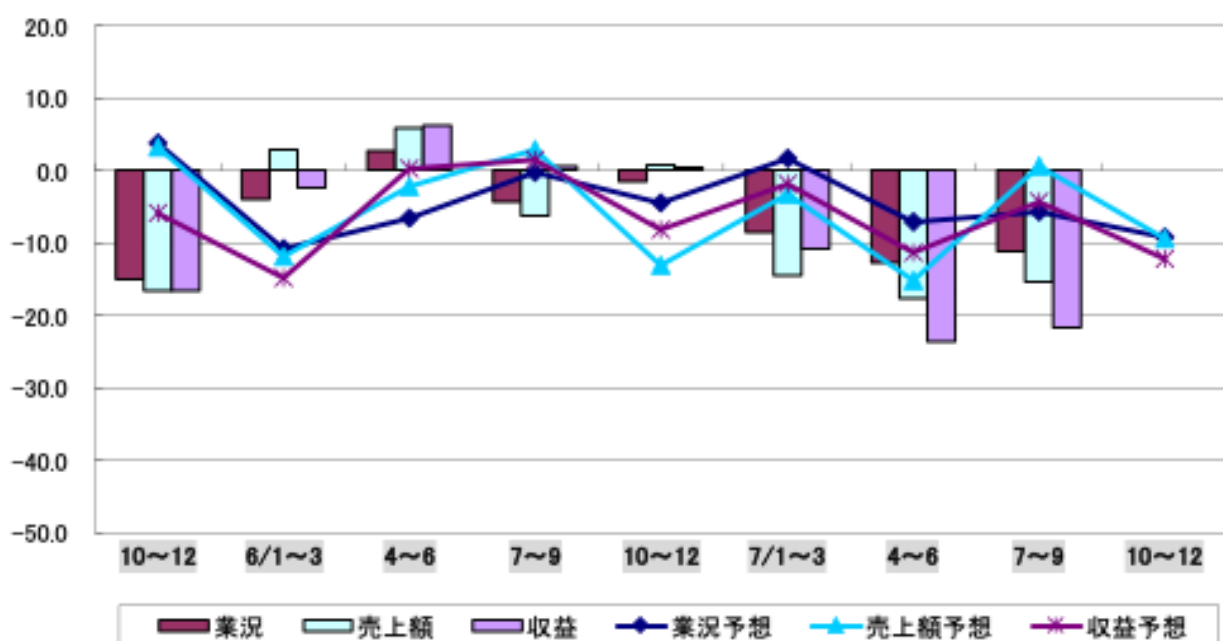
経営上の問題点は、「売上の停滞・減少」が 38.5%で 1 位、「原材料高」が 28.8%で 2 位、「人件費の増加」が 25.0%で 3 位となっている。「売上の停滞・減少」及び「原材料高」は 2 年間、継続して 1 位ないし 2 位を占め、常時高い値となっている。また、「親企業による選別の強化」がこの 2 年間で初めて回答に挙がった。

重点経営施策は、「販路を広げる」が 48.1%で 1 位、「経費を節減する」が 44.2%で 2 位、「人材を確保する」が 21.2%で 3 位となっている。「販路を広げる」は 2 年間継続して 1 位を占め、常時高い値となっている。

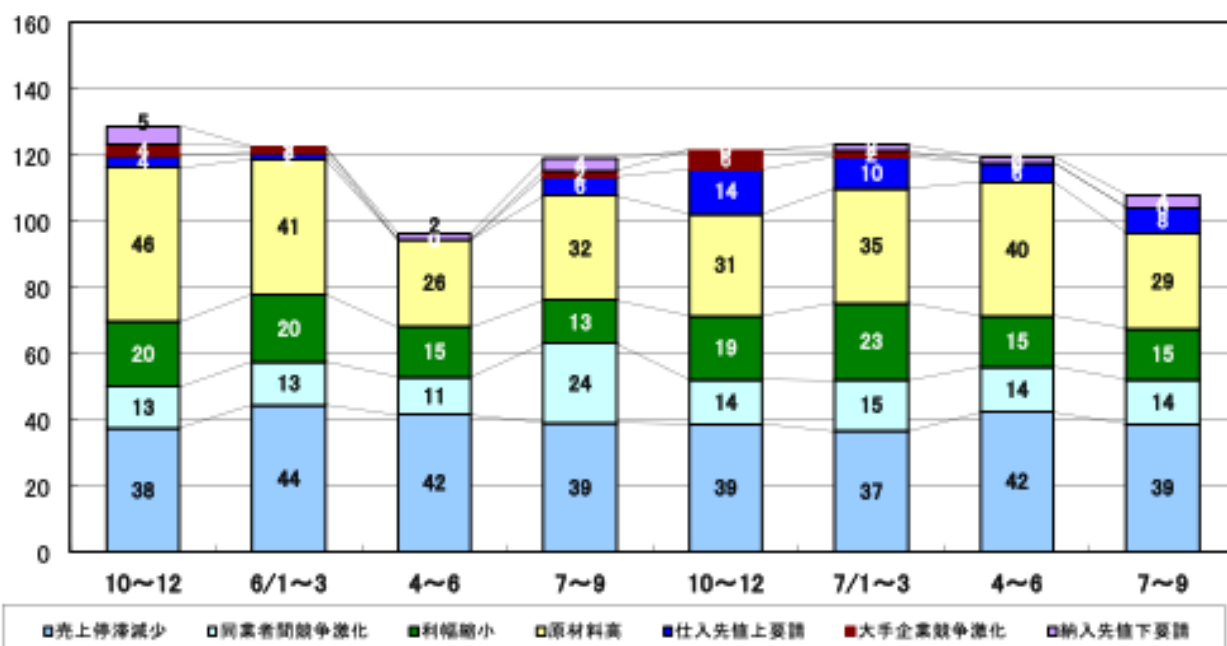
文京区製造業 景況の推移(季調済)  
(増加企業割合－減少企業割合)



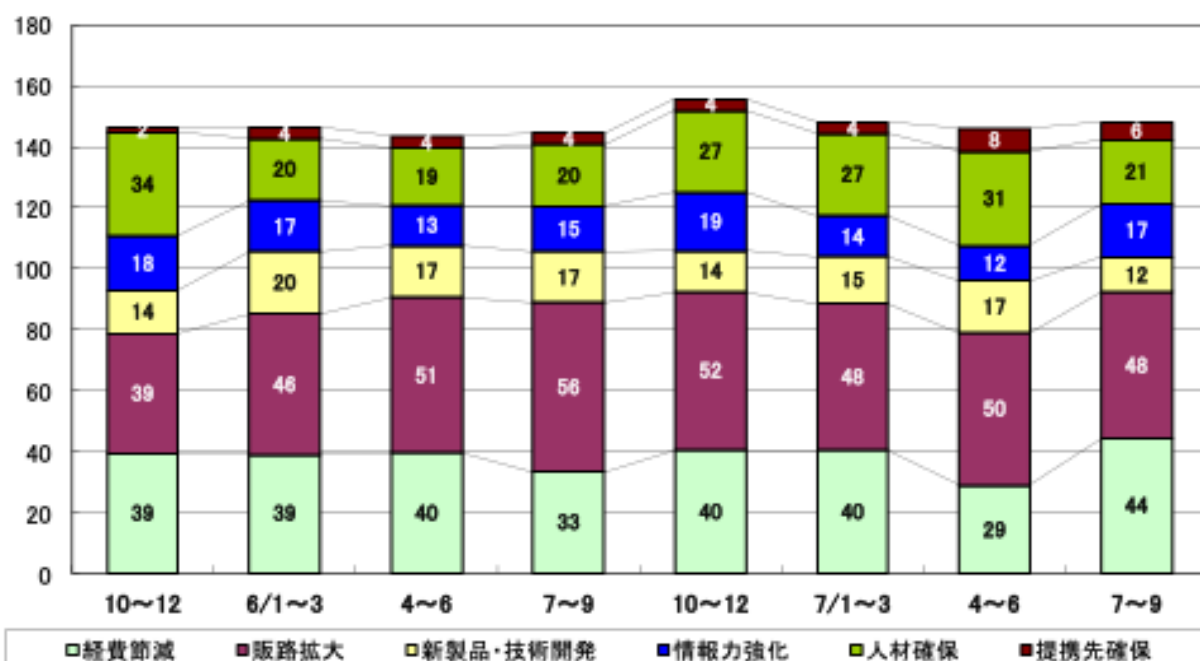
文京区製造業 売上額・収益の予想と実績の推移(季調済)  
(増加企業割合－減少企業割合)



文京区製造業  
経営上の問題点(%)



文京区製造業  
重点経営施策(%)



## 業種別動向

---

### (1) 精密機械器具

業況等についてはデータなし。(今期の有効回答事業所数は前期と同じく1) 全都のDI値は4ポイント増の-4となっている。

経営上の問題点は、「工場・機械の狭小・老朽化」「為替レートの変動」がともに100.0%で1位となっている。令和6年10月～12月期を除き、令和6年4～6月期以降同じ内容となっている。

重点経営施策は、「新製品・技術を開発する」「人材を確保する」がともに100.0%で1位となっている。「新製品・技術を開発する」「人材を確保する」は、令和6年10月～12月期を除き2年間継続して1位となっている。

### (2)ー1 出版・製本業

出版・製本業の業況は悪化幅が拡大している。DI値は、文京区では5.2ポイント減の-51.1、全都では1ポイント増の-25である。文京区の各項目を見ると、売上額は2.5ポイント減の-48.6とわずかに減少を強め、受注残は5.4ポイント減の-37.8と減少幅が拡大し、収益は1.4ポイント増の-41.2と前期並みの減少が続いている。

販売価格は12.7ポイント減の10.1と大きく上昇幅が縮小し、原材料価格は25.5ポイント増の65.3と非常に大きく上昇幅が拡大している。原材料在庫数量は9.6ポイント減の6.7と大きく過剰感が弱まっている。借入難易度は11.1ポイント増の-22.2と大きく厳しさが和らぎ、資金繰りは5.5ポイント減の-35.0と窮屈感が強まっている。

来期の業況は0.7ポイント増の-50.4と今期同様の厳しさが続くと予測される。売上額は1.6ポイント増の-47.0と今期並みの減少が続く、受注残は4.9ポイント減の-42.7とわずかに減少幅が拡大する見込みである。収益は0.4ポイント増の-40.8と今期同様の減少幅となる見込みである。来期の販売価格は16.4ポイント増の26.5と大きく上昇が強まり、原材料価格は4.7ポイント増の70.0とわずかに上昇傾向を強めると予測される。原材料在庫数量は0.9ポイント増の7.6と今期並みの過剰感が続き、資金繰りは1.3ポイント減の-36.3と今期同様の厳しさとなる見込みである。

経営上の問題点は、「売上の停滞・減少」が63.6%で1位、「利幅の縮小」「原材料高」がともに27.3%で2位、「人手不足」「同業者間の競争の激化」「販売納入先からの値下げ要請」「仕入先からの値上げ要請」「人件費の増加」がいずれも18.2%で4位となっている。「売上の停滞・減少」は2年間継続して1位であり、常時高い値となっている。

重点経営施策は、「販路を広げる」が63.6%で1位、「経費を節減する」が54.5%で2位、「情報を強化する」が45.5%で3位となっている。前回、1年ぶりに回答に挙げた「不採算部門を整理・縮小する」は今回姿を消している。

## (2)－2 印刷・製版業

印刷・製版業の業況は前期同様の厳しさが続いている。DI 値は、文京区では 0.3 ポイント減の -13.6、全都では 5 ポイント増の -16 である。文京区の各項目を見ると、売上額は 0.7 ポイント増の -23.9 と前期並みの減少が続く。受注残は 8.7 ポイント増の -31.1 と改善し、収益は 10.9 ポイント増の -29.2 と大きく持ち直している。

販売価格は 5.1 ポイント増の 10.4、原材料価格は 7.9 ポイント増の 35.1 と、ともに上昇幅が拡大している。原材料在庫数量は 10.6 ポイント減の 0.1 と過剰感が改善している。借入難易度は 6.3 ポイント増の 12.5 と容易さが強まり、資金繰りは 0.1 ポイント減の 4.7 と前期同様の容易な状況である。

来期の業況は 11.8 ポイント増の -1.8 と大きく改善すると見込まれる。売上額は 21.2 ポイント増の -2.7 と非常に大きく減少幅が縮小し、受注残は 31.6 ポイント増の 0.5 と極端に改善する見込みである。収益は 22.6 ポイント増の -6.6 と非常に大きく持ち直す見込みである。来期の販売価格は 0.1 ポイント減の 10.3 と今期並みの上昇が続き、原材料価格は 4.8 ポイント減の 30.3 とやや上昇が弱まると予測される。原材料在庫数量は 0.6 ポイント減の -0.5 と適正水準が続き、資金繰りは 2.5 ポイント増の 7.2 とわずかに容易さが増す見込みである。

経営上の問題点は、「人件費の増加」が 43.8%で 1 位、「売上の停滞・減少」が 37.5%で 2 位、「人手不足」「原材料高」がともに 25.0%で 3 位となっている。前々期に姿を消し、前期に再び回答に挙げた「合理化の不足」は、今期も引き続き回答に挙げられている。

重点経営施策は、「販路を広げる」が 50.0%で 1 位、「経費を節減する」が 31.3%で 2 位、「情報力を強化する」「人材を確保する」が 25.0%で 3 位となっている。前期にこの 2 年間で初めて回答に挙げた「不動産の有効活用を図る」は今期も回答に挙げられている。また、前期に姿を消した「教育訓練を強化する」が、今期再び回答に挙げられている。

# 小 売 業

## 業 況

小売業の業況は大きく好調に転じている。DI 値は、文京区では 12.2 ポイント増の 10.7、全都では 1 ポイント増の -14 である。文京区の各項目をみると、売上額は 1.6 ポイント減の 15.3 と前期同様の増加が続き、収益は 3.9 ポイント減の 9.4 とわずかに増加幅が縮小している。来期の業況は 9.7 ポイント減の 1.0 と好調感が後退する見込みである。売上額は 6.4 ポイント減の 8.9、収益は 7.6 ポイント減の 1.8 と、ともに増加傾向が後退する見込みである。

## 価格・在庫動向

販売価格は 12.0 ポイント減の 26.0、仕入価格は 16.1 ポイント減の 26.6 と、ともに大きく上昇幅が縮小している。在庫数量は 1.0 ポイント増の 9.0 と今期同様の過剰感が続いている。来期の販売価格は 17.0 ポイント減の 9.0、仕入価格は 10.7 ポイント減の 15.9 と、ともに大きく上昇幅が縮小すると予測される。在庫数量は 9.0 と今期並みの過剰感が続く見込みである。

## 資金繰り・借入金動向

借入難易度は 0.0 と前期同様変わらず、資金繰りは 4.9 ポイント減の 0.1 とわずかに容易さが弱まっている。「借入をした／借入の予定あり」と回答した企業の割合は 5.3 ポイント減の 0.0% である。来期の資金繰りは 0.4 ポイント減の -0.3 と今期同様と予測される。来期に「借入をした／借入の予定あり」と回答する企業の割合は 5.3 ポイント増の 5.3% となる見込みである。

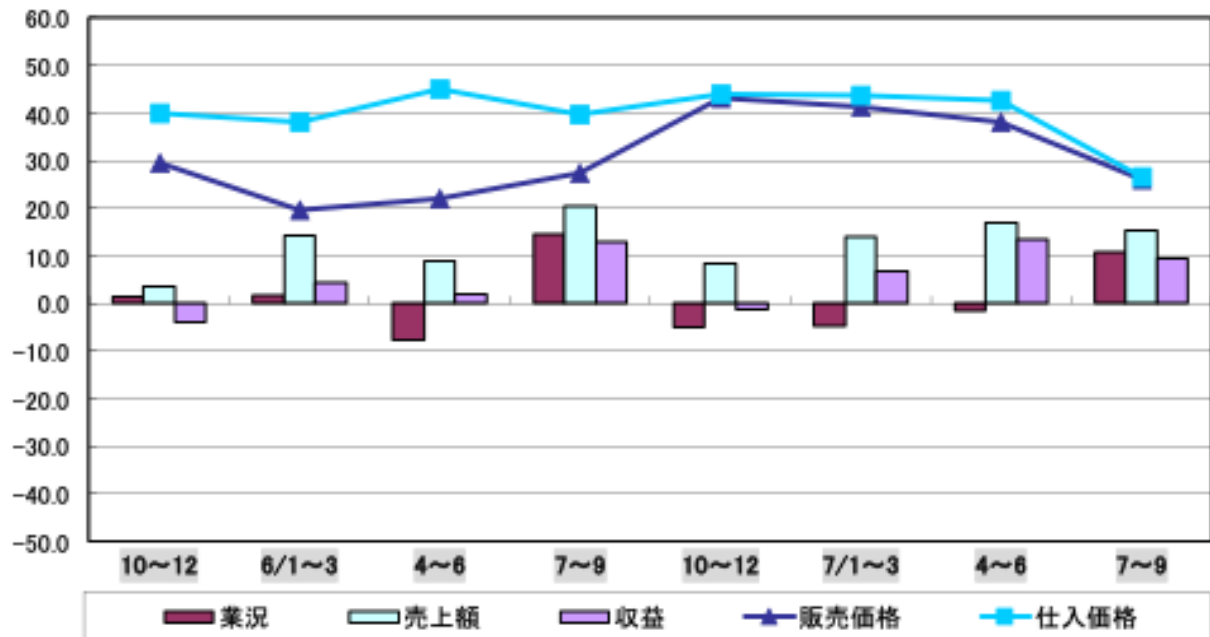
## 経営上の問題点・重点経営施策

経営上の問題点は、「利幅の縮小」「仕入先からの値上げ要請」がともに 36.8% で 1 位、「売上の停滞・減少」が 31.6% で 3 位、「人手不足」「大型店との競争の激化」「人件費の増加」「問題なし」がいずれも 10.5% で 4 位となっている。前期にこの 2 年間で初めて回答に挙げた「代金回収の悪化」は、今期姿を消している。

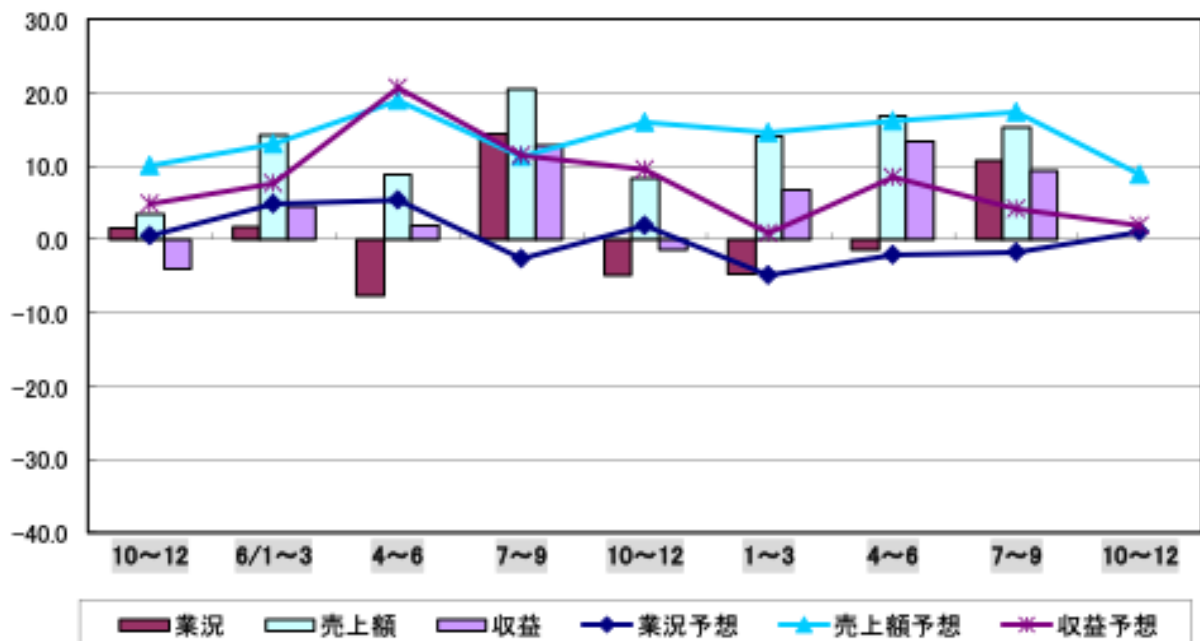
重点経営施策は、「経費を節減する」が 57.9% で 1 位、「品揃えを改善する」が 31.6% で 2 位、「宣伝・広告を強化する」「売れ筋商品を取り扱う」「人材を確保する」がいずれも 15.8% で 3 位となっている。「経費を節減する」は 2 年間継続して 1 位であり、常時高い値となっている。



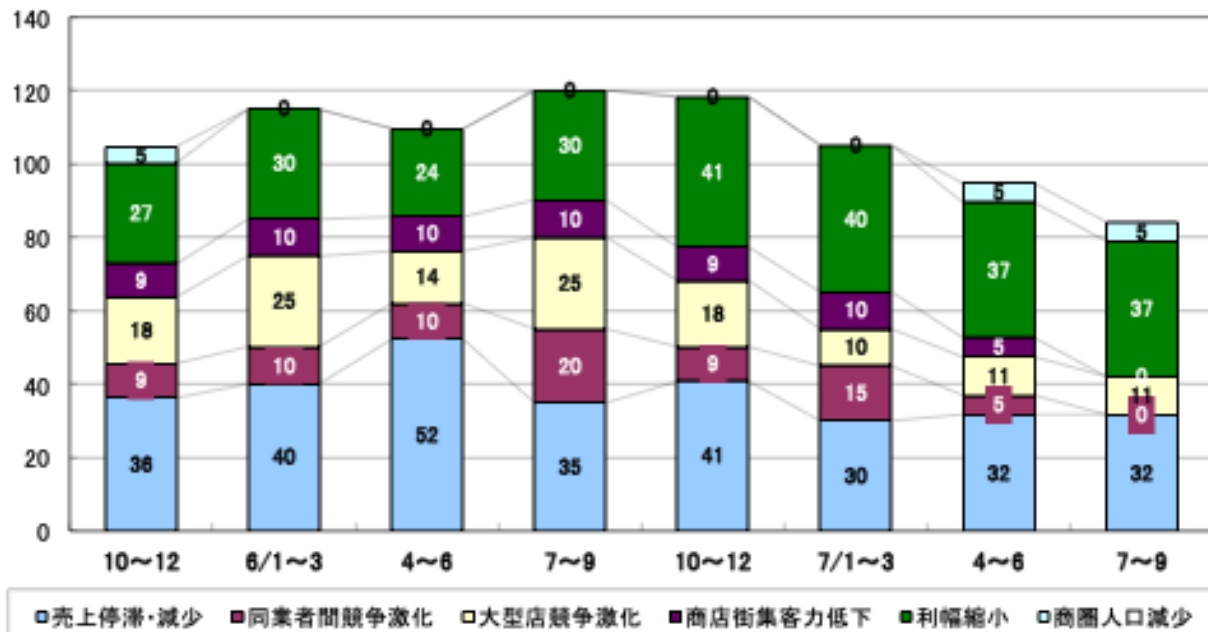
文京区小売業 業況の推移(季調済)  
(増加企業割合－減少企業割合)



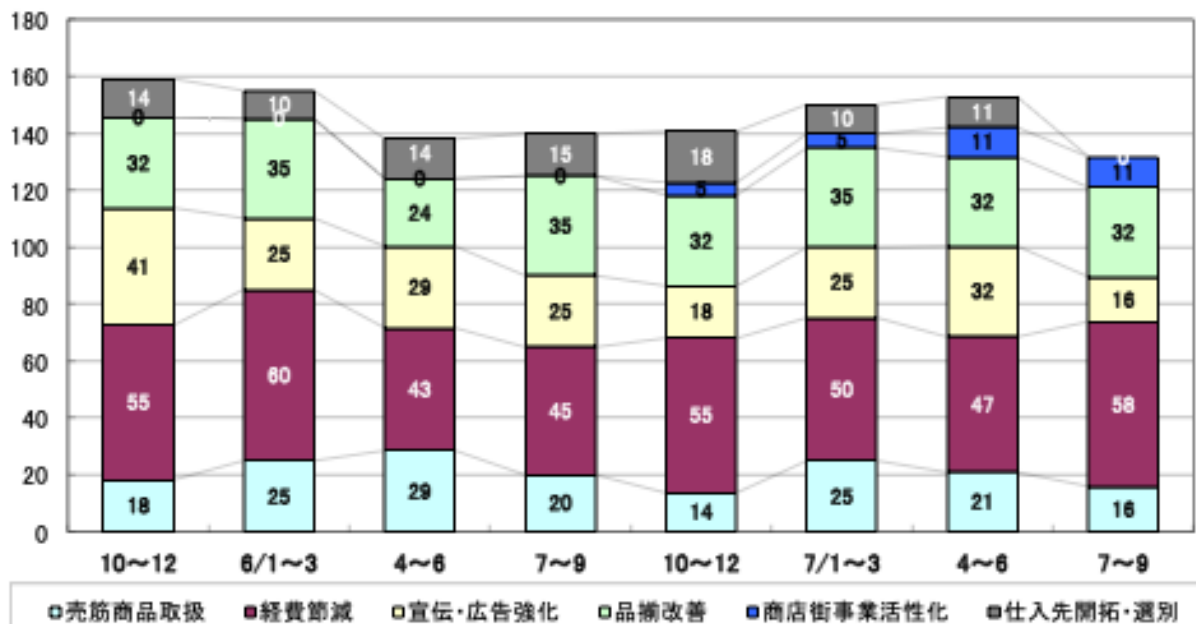
文京区小売業 売上額・収益の予想と実績の推移(季調済)  
(増加企業割合－減少企業割合)



文京区小売業  
経営上の問題点(%)



文京区小売業  
重点経営施策(%)



# 業種別動向

---

## (1) 衣服・呉服・身の回り品

衣服・呉服・身の回り品の業況は極端に好調に転じている。DI 値は、文京区では 43.3 ポイント増の 14.7、全都では前期と同じく -26 である。文京区の各項目を見ると、売上額は 21.1 ポイント増の 16.2 と非常に大きく好転し、収益は 5.2 ポイント増の 13.1 と好調さを強めている。

販売価格は 9.0 ポイント増の 36.7 と上昇傾向を強め、仕入価格は 12.3 ポイント減の 34.0 と大きく上昇幅が縮小している。在庫数量は 2.6 ポイント増の 42.3 とわずかに過剰感が強まっている。借入難易度は 0.0 と前期並みの容易さであり、資金繰りは 2.0 ポイント減の 1.8 とやや容易さが弱まっている。

来期の業況は 8.2 ポイント減の 6.5 と増勢が後退すると予測される。売上額は 23.2 ポイント減の -7.0、収益は 25.5 ポイント減の -12.4 と、ともに極端に増加から減少に転じると見込まれている。来期の販売価格は 38.2 ポイント減の -1.5 と非常に大きく下降へと転じ、仕入価格は 18.7 ポイント減の 15.3 と非常に大きく上昇幅が縮小すると予測される。在庫数量は 0.1 ポイント増の 42.4 と今期同様の過剰感が続き、資金繰りは 1.8 と今期同様の水準と見込まれている。

経営上の問題点は、「売上の停滞・減少」が 60.0%で 1 位、「利幅の縮小」「仕入先からの値上げ要請」がともに 40.0%で 2 位、「販売商品の不足」「人件費の増加」「天候の不順」がいずれも 20.0%で 4 位となっている。「人件費の増加」はこの 2 年間で初めて回答に挙がっている。一方で 2 年継続して回答に挙がっていた「商店街の集約力の低下」は、今期姿を消している。

重点経営施策は、「経費を節減する」が 60.0%で 1 位、「品揃えを改善する」「売れ筋商品を取り扱う」「商店街事業を活性化させる」「特になし」がいずれも 20.0%で 2 位となっている。前期にこの 2 年間で初めて回答に挙がった「商店街事業を活性化させる」は、今期も回答に挙がっている。

## (2) 飲食料品

飲食料品の業況は大きく好調感が後退している。DI 値は、文京区では 15.8 ポイント減の 6.8、全都では 1 ポイント増の -12 である。文京区の各項目を見ると、売上額は 17.8 ポイント減の 3.8 と大きく増加幅が縮小し、収益は 28.3 ポイント減の -2.2 と極端に悪化し、わずかに水面下に落ち込んでいる。

販売価格は 27.6 ポイント減の 29.7、仕入価格は 30.9 ポイント減の 29.4 と非常に大きく上昇幅が縮小している。在庫数量は 0.2 ポイント減の -2.3 と前期同様の品薄感が続いている。借入難易度は 0.0 と前期から変化なく、資金繰りは 3.4 ポイント増の 3.4 とわずかに容易になっている。

来期の業況は 3.8 ポイント減の 3.0 とやや悪化すると見込まれている。売上額は 4.2 ポイント増の 8.0 とわずかに増加傾向を強め、収益は 4.3 ポイント増の 2.1 と増勢に転じると見込まれている。来期

の販売価格は 31.1 ポイント減の-1.4 と極端に下降へと転じ、仕入価格は 25.2 ポイント減の 4.2 と非常に大きく上昇幅が縮小すると予測される。在庫数量は 0.5 ポイント減の-2.8 と今期同様の不足感が続き、資金繰りは 3.1 ポイント減の 0.3 と容易さが弱まる見込みである。

経営上の問題点は、「利幅の縮小」「仕入先からの値上げ要請」がともに 50.0%で 1 位、「売上の停滞・減少」「大型店との競争の激化」「人件費以外の経費の増加」がいずれも 25.0%で 3 位となっている。「人件費以外の経費の増加」はこの 2 年間で初めて回答に挙げた。

重点経営施策は、「品揃えを改善する」「売れ筋商品を取り扱う」がともに 50.0%で 1 位、「経費を節減する」「新しい事業を始める」「商店街事業を活性化させる」「機械化を推進する」「人材を確保する」がいずれも 25.0%で 3 位となっている。前期に姿を消した「仕入先を開拓・選別する」は、今期も回答に挙がっていない。

### (3) 家電・家庭用機械

家電・家庭用機械の業況は大きく悪化に転じている。DI 値は、文京区では 14.4 ポイント減の-4.8、全都で 8 ポイント増の-6 である。文京区の各項目を見ると、売上額は 28.2 ポイント減の-0.6、収益は 30.1 ポイント減の-5.7 と、ともに非常に大きく減少に転じている。

販売価格は 42.1 ポイント減の-0.7 と極端に下降へ転じ、仕入価格は 37.4 ポイント減の 1.2 と非常に大きく上昇幅が縮小している。在庫数量は 1.4 ポイント増の-2.2 と前期並みの不足感が続いている。借入難易度は 0.0 ポイントと前期同様の状況であり、資金繰りは 3.9 ポイント減の-3.6 とやや窮屈感が現れている。

来期の業況は 3.8 ポイント減の-8.6 とやや悪化が強まると予測される。売上額は 7.1 ポイント減の-7.7 と減少幅が拡大し、収益は 2.9 ポイント減の-8.6 とわずかに減少を強める見込みである。来期の販売価格は 2.2 ポイント減の-2.9 とやや下降を強め、仕入価格は 1.0 ポイント減の 0.2 とほぼ横ばいと予測される。在庫数量は-2.2 と今期並みの不足感が続き、資金繰りも-3.6 と今期同様の見込みである。

経営上の問題点は、「人手不足」「大型店との競争激化」「利幅の縮小」「販売納入先からの値下げ要請」「商圈人口の減少」「問題なし」がいずれも 25.0%で 1 位となっている。「人手不足」は、この 2 年間で初めて回答に挙げた。前期にこの 2 年間で初めて回答に挙げた「取引先の減少」「代金回収の悪化」は、ともに今期姿を消している。

重点経営施策は、「品揃えを改善する」「経費を節減する」がともに 50.0%で 1 位、「宣伝・広告を強化する」「人材を確保する」がともに 25.0%で 3 位となっている。前期に姿を消した「売れ筋商品を取り扱う」は今期も回答に挙がっていない。

# サービス業

## 業況

サービス業の業況は前期同様の良好感が続いている。DI 値は、文京区では 1.5 ポイント減の 12.4、全都では 1 ポイント増の -3 である。文京区の各項目をみると、売上額は 8.7 ポイント減の 15.3、収益は 5.3 ポイント減の 9.0 と、ともに増加幅が縮小している。来期の業況は 6.4 ポイント減の 6.0 と好調感が弱まると予測される。売上額は 8.0 ポイント減の 7.3 と増加傾向が後退し、収益は 4.9 ポイント減の 4.1 とやや増加幅が縮小する見込みである。

## 価格動向

料金価格は 1.9 ポイント減の 29.2 と前期並みの上昇が続き、材料価格は 4.9 ポイント増の 44.0 とわずかに上昇が強まっている。来期の料金価格は 5.3 ポイント減の 23.9、材料価格は 8.5 ポイント減の 35.5 と、ともに上昇が弱まる見込みである。

## 資金繰り・借入金動向

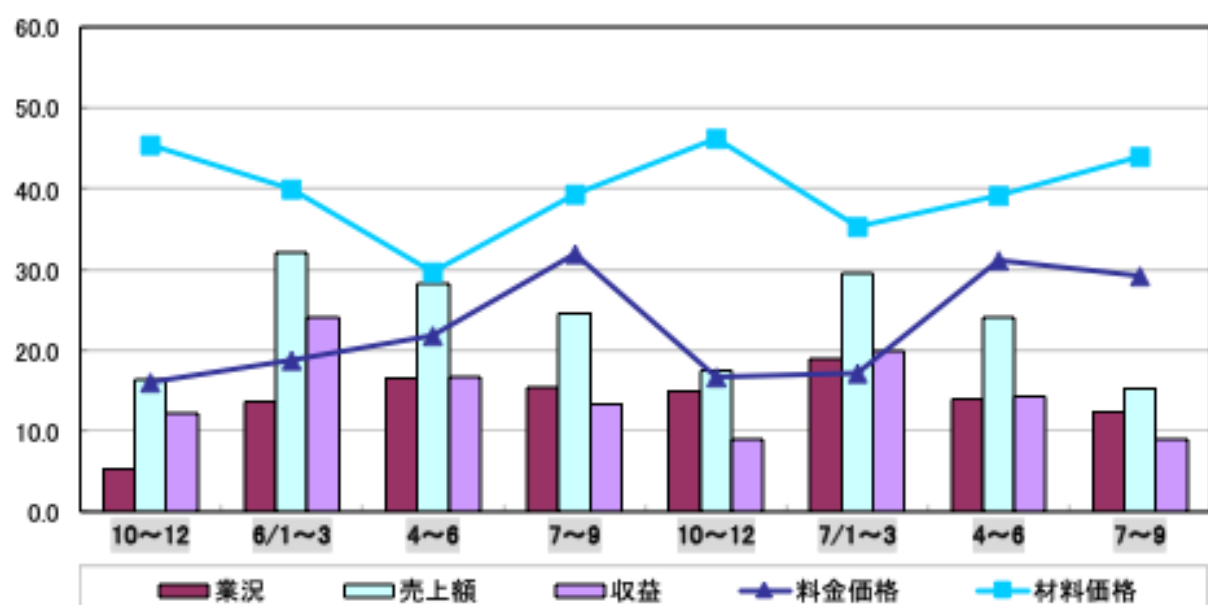
借入難易度は 3.7 ポイント増の 7.7 とやや容易さが強まり、資金繰りは 17.8 ポイント減の -4.9 と大幅に窮屈感が現れている。「借入をした／借入の予定あり」と回答した企業の割合は 2.4 ポイント増の 16.7% である。来期の資金繰りは、3.2 ポイント減の -8.1 とやや厳しさが強まると予測される。来期に「借入をした／借入の予定あり」と回答する企業の割合は今期と同じく 16.7% の見込みである。

## 経営上の問題点・重点経営施策

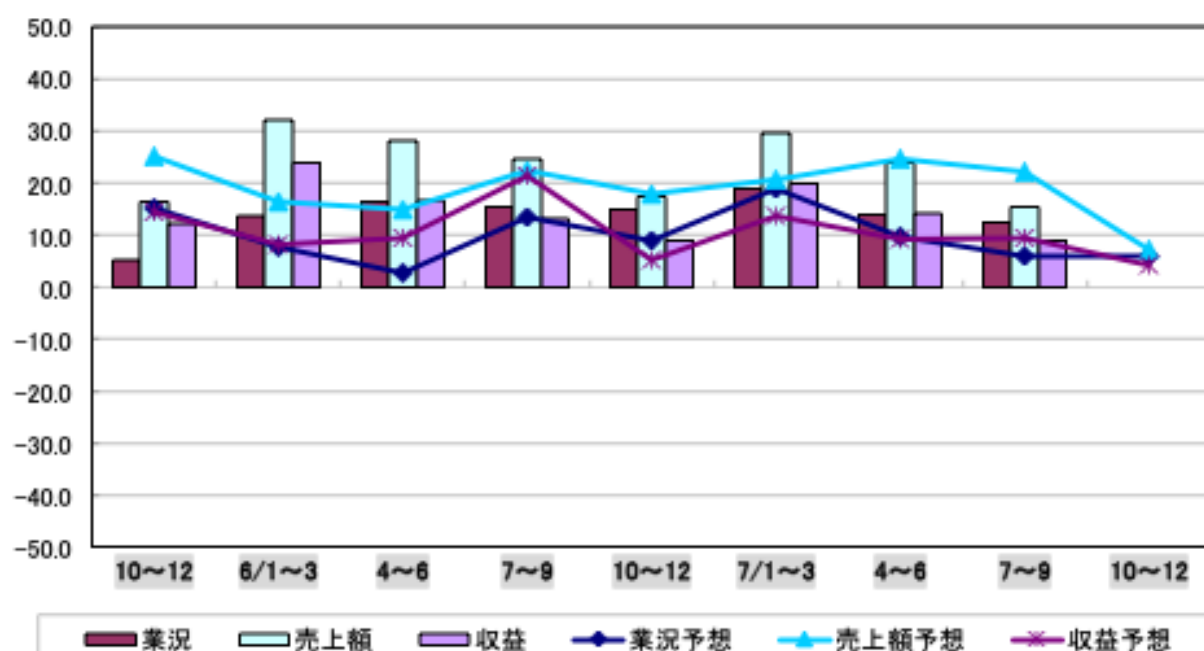
経営上の問題点は、「材料価格の上昇」が 50.0% で 1 位、「人手不足」が 43.3% で 2 位、「人件費の増加」が 33.3% で 3 位となっている。「人手不足」は 2 年間、継続して 1 位または 2 位を占め、常時高い値となっている。また 1 年半継続して回答に挙がっていた「商圈人口の減少」が今期姿を消している。

重点経営施策は、「経費を節減する」「人材を確保する」がともに 40.0% で 1 位、「販路を広げる」が 36.7% で 3 位、「技術力を強化する」が 30.0% で 4 位となっている。令和 6 年 4～6 月より継続して回答に挙がっていた「店舗・設備を改装する」が今期姿を消している。

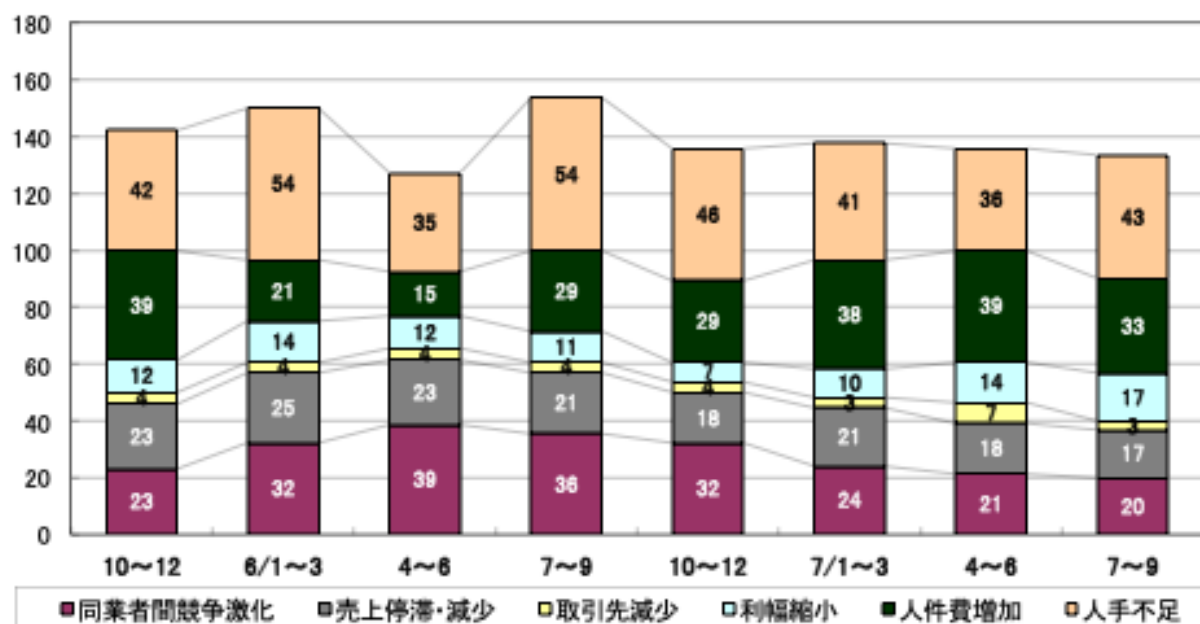
文京区サービス業 景況の推移(季調済)  
(増加企業割合－減少企業割合)



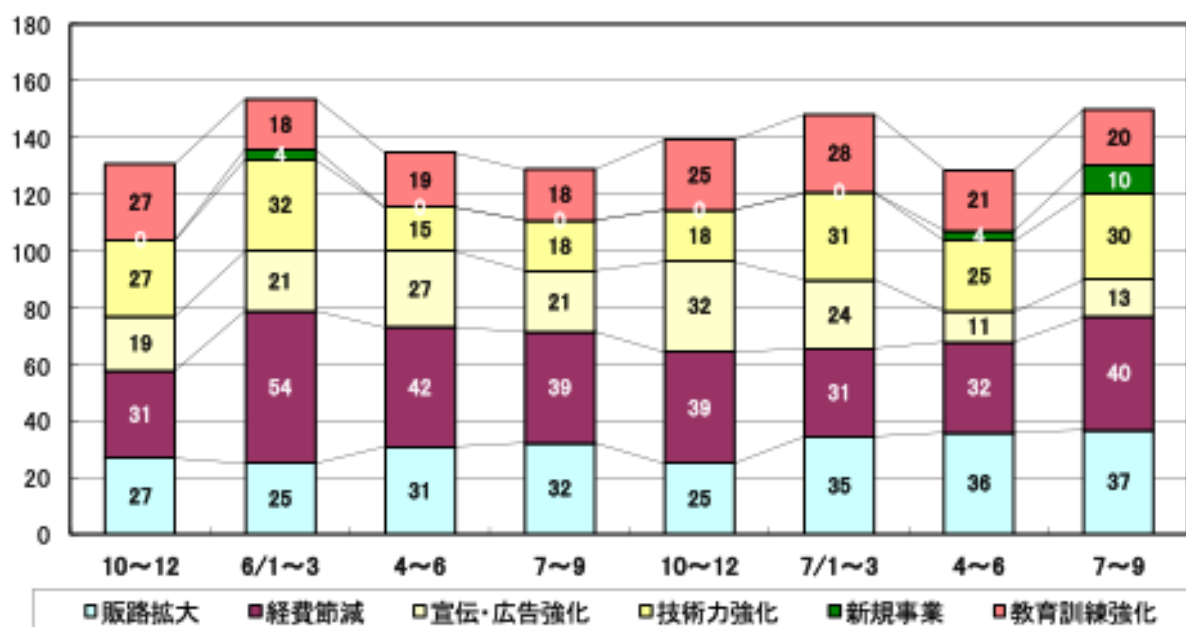
文京区サービス業 売上額・収益の予想と実績の推移(季調済)  
(増加企業割合－減少企業割合)



文京区サービス業  
経営上の問題点(%)



文京区サービス業  
重点経営施策(%)



# 卸売業

## 業 況

卸売業の業況は悪化に転じている。DI 値は、文京区では 8.1 ポイント減の-6.0、全都では前期と同様に-7 である。文京区の各項目をみると、売上額は 34.5 ポイント減の-18.4、収益は 24.9 ポイント減の-20.2 と、ともに非常に大きく減少に転じている。来期の業況は 2.2 ポイント増の-3.8 とわずかに上向くと予測される。売上額は 16.0 ポイント増の-2.4、収益は 15.3 ポイント増の-4.9 と大きく減少幅が縮小すると見込まれている。

## 価格・在庫動向

販売価格は 24.4 ポイント減の 9.4 と極端に上昇傾向が弱まり、仕入価格は 2.7 ポイント増の 36.0 とわずかに上昇が強まっている。在庫数量は 4.7 ポイント増の 23.3 とやや在庫が積み増されている。来期の販売価格は 4.2 ポイント減の 5.2 とわずかに上昇幅が縮小、仕入価格は 12.5 ポイント減の 23.5 と大きく上昇が弱まり、在庫数量は 0.2 ポイント増の 23.5 と今期並みの過剰感が続く見込みである。

## 資金繰り・借入金動向

借入難易度は 20.7 ポイント減の-15.4 と極端に厳しい状況に転じ、資金繰りは 8.3 ポイント減の-3.1 と窮屈感が現れている。「借入をした／借入の予定あり」と回答した企業の割合は 7.2 ポイント減の 35.7% である。来期の資金繰りは、4.2 ポイント減の-7.3 とやや厳しさが増すと予測される。来期に「借入をした／借入の予定あり」と回答する企業の割合は今期同様に 35.7% の見込みである。

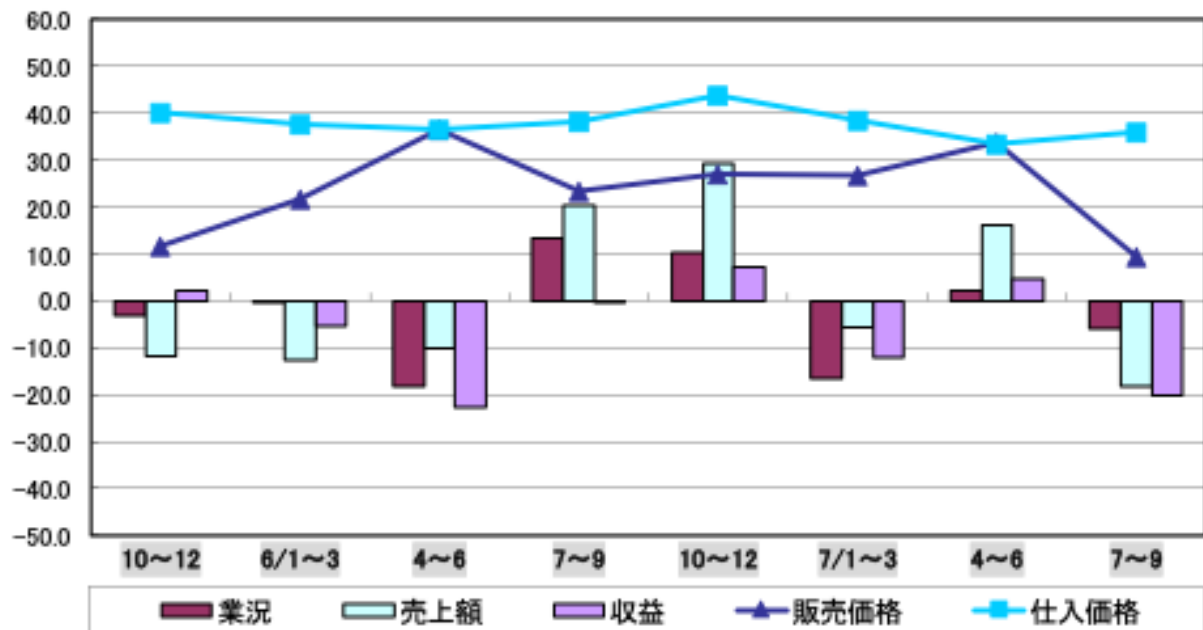
## 経営上の問題点・重点経営施策

経営上の問題点は、「売上の停滞・減少」が 42.9% で 1 位、「同業者間の競争の激化」が 35.7% で 2 位、「人件費の増加」「為替レートの変動」がともに 28.6% で 3 位となっている。2 年間継続して回答に挙がっていた「販売納入先からの値上げ要請」が今期姿を消している。

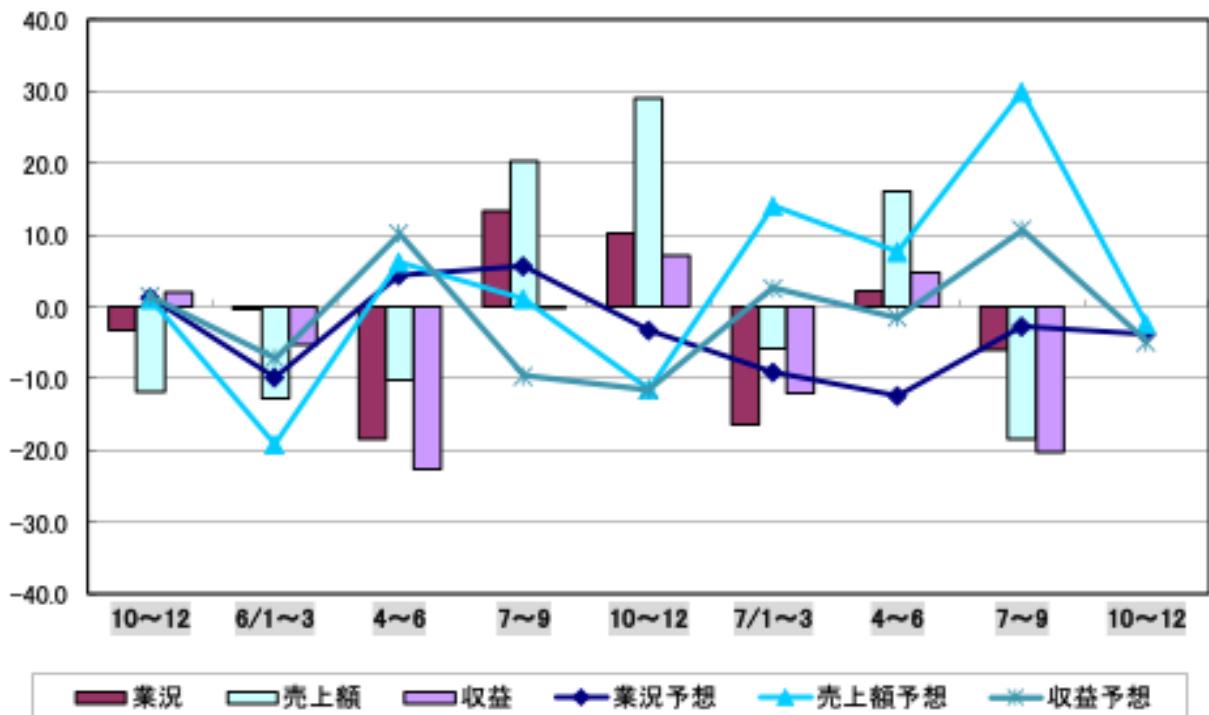
重点経営施策は、「販路を広げる」が 64.3% で 1 位、「経費を節減する」が 42.9% で 2 位、「情報を強化する」が 35.7% で 3 位となっている。「販路を広げる」は 2 年間継続して、1 位ないし 2 位を占め、常時高い値となっている。



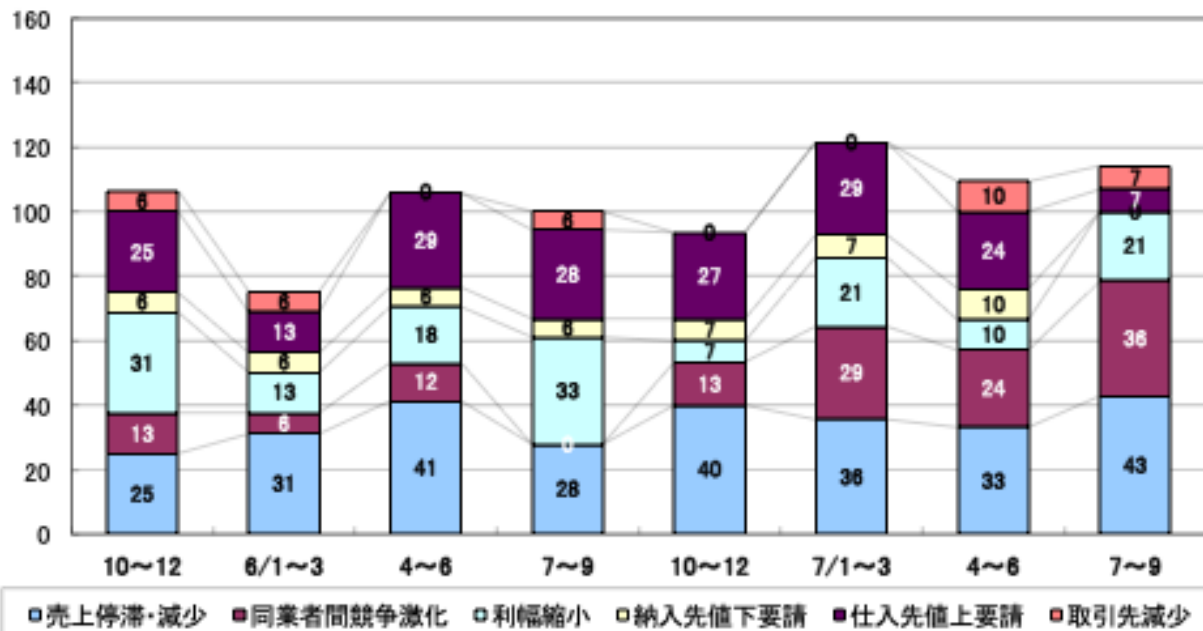
文京区卸売業 業況の推移(季調済)  
(増加企業割合－減少企業割合)



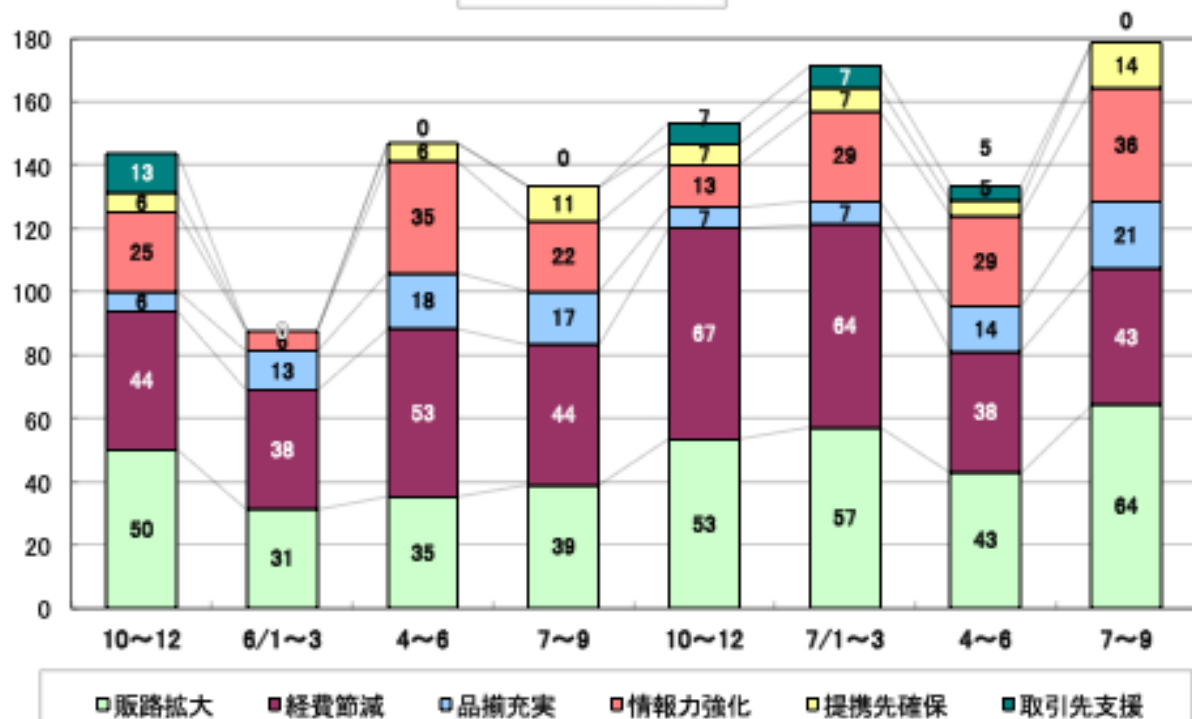
文京区卸売業 売上額・収益の予想と実績の推移(季調済)  
(増加企業割合－減少企業割合)



文京区卸売業  
経営上の問題点(%)



文京区卸売業  
重点経営施策(%)



# 不動産業

## 業況

不動産業の業況は大きく良好感が強まっている。DI 値は、文京区では 17.1 ポイント増の 22.2、全都では 1 ポイント増の 9 である。文京区の各項目をみると、売上額は 43.6 ポイント増の 26.1、収益は 31.9 ポイント増の 19.7 と、ともに非常に大きく増加に転じている。来期の業況は 2.2 ポイント減の 20.0 とわずかに好調感が縮小する見込みである。売上額は 0.6 ポイント減の 25.5 と今期並みの上昇が続き、収益は 2.1 ポイント増の 21.8 とわずかに増加幅が拡大すると見込まれている。

## 価格・在庫動向

販売価格は 7.2 ポイント増の 47.9、仕入価格は 6.8 ポイント増の 47.9 と、ともに上昇幅が拡大している。在庫数量は 8.5 ポイント減の -22.1 と不足感が強まっている。来期の販売価格は 4.1 ポイント減の 43.8、仕入価格は 4.5 ポイント減の 43.4 と、ともにやや上昇が弱まると予測されている。在庫数量は 0.6 ポイント増の -21.5 と今期並みの不足感が続く見込みである。

## 資金繰り・借入金動向

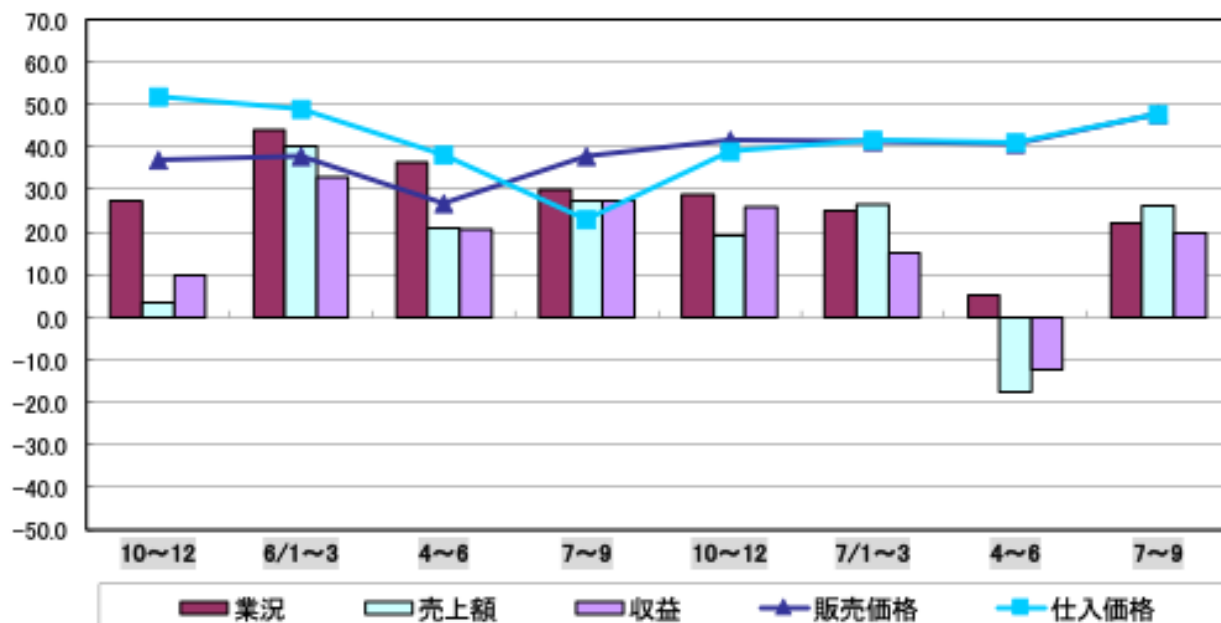
借入難易度は 22.2 ポイント増の 22.2 と極端に容易になっている。資金繰りは 26.5 ポイント減の -15.5 と非常に大きく厳しい状況に転じている。「借入をした／借入の予定あり」と回答した企業の割合は 16.6 ポイント増の 58.3% である。来期の資金繰りは 0.9 ポイント減の -16.4 と今期同様の厳しさが続くと予測され、「借入をした／借入の予定あり」と回答する企業の割合は、8.3 ポイント減の 50.0% の見込みである。

## 経営上の問題点・重点経営施策

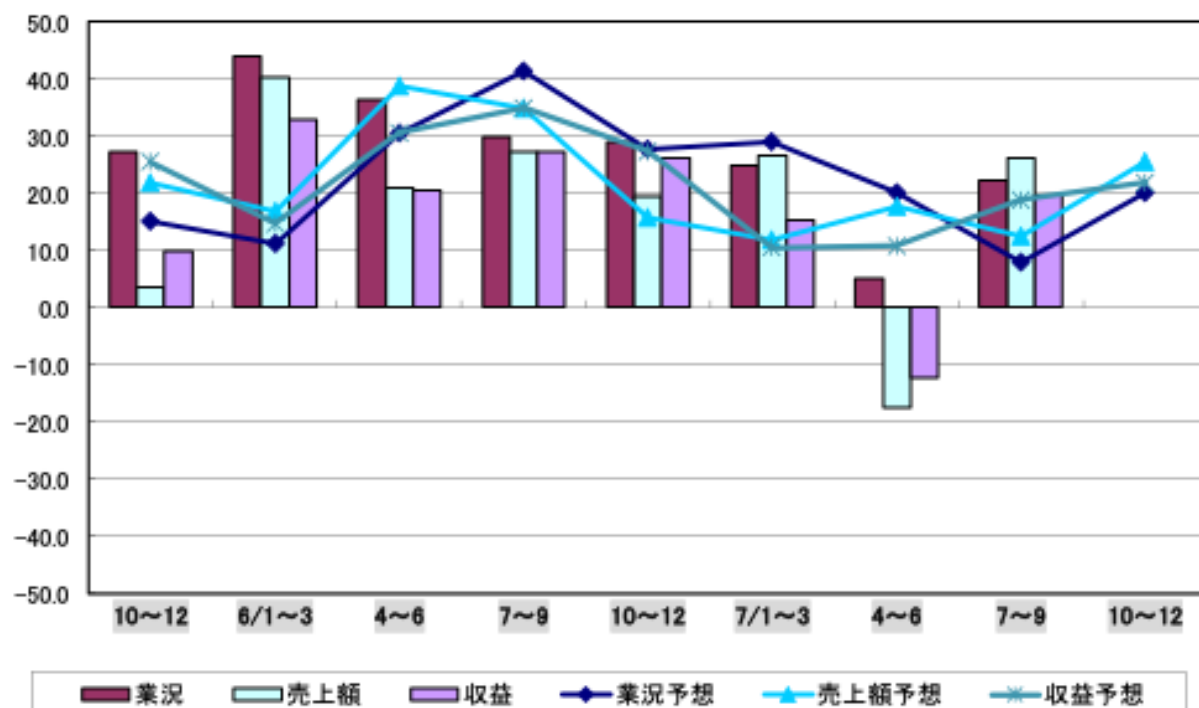
経営上の問題点は、「商品物件の高騰」が 41.7% で 1 位、「商品物件の不足」が 33.3% で 2 位、「問題なし」が 25.0% で 3 位となっている。「商品物件の不足」は 2 年間継続して 1 位ないしは 2 位のいずれかであり、常時高い値となっている。

重点経営施策は、「情報力を強化する」が 50.0% で 1 位、「人材を確保する」が 33.3% で 2 位、「宣伝・広告を強化する」が 25.0% で 3 位となっている。前々期に姿を消した「経費を節減する」が、今期回答に挙がっている。

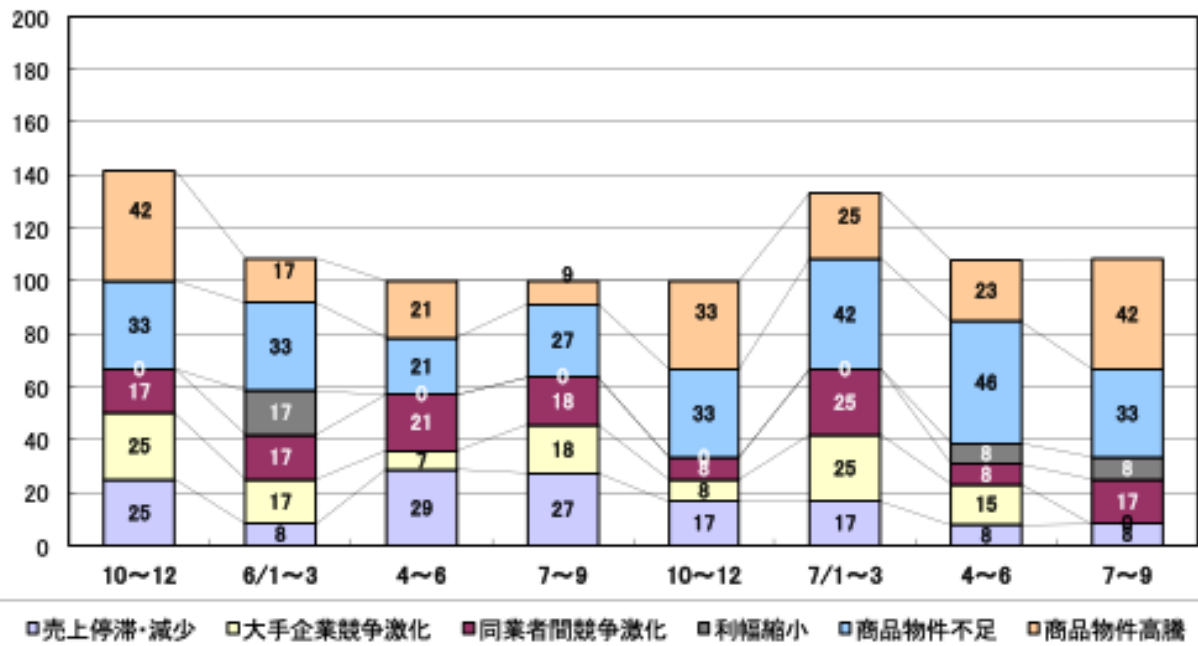
文京区不動産業 業況の推移(季調済)  
(増加企業割合－減少企業割合)



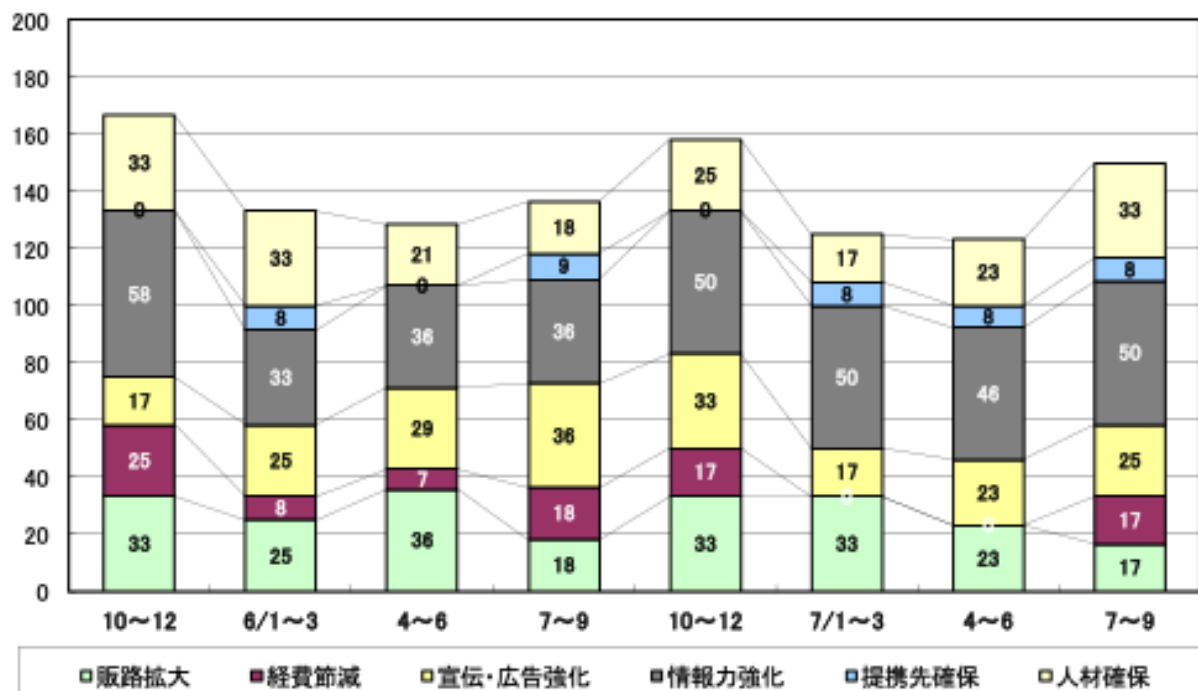
文京区不動産業 売上額・収益の予想と実績の推移(季調済)  
(増加企業割合－減少企業割合)



文京区不動産業  
経営上の問題点(%)



文京区不動産業  
重点経営施策(%)



製造業

[今期の景況]

	全体		出版・録音業		出版、印刷、録音、録画		印刷業・録音業		建設工事、衣類・その他の製造品		精密機械器具	
	支店別	金額	支店別	金額	支店別	金額	支店別	金額	支店別	金額	支店別	金額
景況	-11	-10	-31	-25	-38	-18	-14	-18	-4	-18	-	-4
売上高	-15	-4	-49	-11	-33	-8	-24	-8	-4	-18	-	-4
受注残	-21	-5	-38	-8	-33	-12	-31	-13	2	-14	-	-8
利益	-22	-8	-41	-12	-34	-12	-29	-12	2	-28	-	-8
経常利益	18	20	10	20	10	15	10	14	2	14	-	28
経常利益率	42	41	85	45	47	39	35	37	5	38	-	47
経常利益在庫	2	3	7	4	8	2	0	1	4	5	-	1
経常利益率	-8	-10	-35	-11	-11	-12	5	-12	-7	-8	-	-7
① 売上高の増減	-12	1	0	-5	-15	-5	-25	-4	8	2	8	-2
② 人件費の増減	-15	-15	0	-18	-7	-10	-18	-7	8	-18	8	-18
③ 売上高	-12	4	-38	-12	-38	-5	-31	-2	8	1	188	5
④ 人件費	-17	-3	-27	-12	-30	-10	-31	-10	8	-8	188	2
⑤ 利益	39	33	84	43	48	44	38	44	-	34	-	31
⑥ 経常利益	29	39	27	30	28	33	25	34	58	38	-	42
⑦ 人件費の増減	25	15	18	23	33	17	44	15	-	18	-	14
⑧ 人件費	21	18	18	15	22	18	25	12	-	25	-	24
⑨ 利益の増減	15	18	27	15	22	17	19	18	58	18	-	18
⑩ 経常利益	48	54	84	83	58	42	50	81	188	51	-	58
⑪ 経常利益率	44	45	55	48	41	50	31	51	58	41	-	48
⑫ 経常利益在庫	21	18	27	15	28	18	25	18	-	25	188	28
⑬ 経常利益率	17	11	48	18	38	18	25	18	-	8	-	14
⑭ 経常利益在庫	15	8	9	5	15	7	19	7	-	8	-	8
借入の難易度	-8	-3	-22	-4	0	-8	18	-10	8	2	8	7

[来期の景況見通し]

景況	-9	-8	-30	-22	-21	-15	-2	-12	-2	-18	-	-1
売上高	-9	-1	-47	-11	-20	-7	-3	-5	1	-8	-	8
受注残	-8	-3	-43	-9	-18	-7	1	-8	4	-15	-	-2
利益	-12	-6	-41	-13	-20	-10	-7	-9	-1	-14	-	-4
経常利益	20	18	27	18	17	18	10	11	2	17	-	24
経常利益率	42	35	70	41	47	32	30	28	7	34	-	41
経常利益在庫	2	2	8	5	8	1	-1	0	-1	2	-	1
経常利益率	-8	-9	-38	-9	-10	-11	7	-12	-8	-8	-	-8
① 売上高の増減	-4	0	0	3	-4	-1	-8	-3	8	-4	8	-1
② 人件費	-14	-15	9	-18	-7	-11	-18	-8	8	-18	8	-18

\* 季節変動調整済 DI 値を表示している項目。業況、売上額、受注残、収益、販売価格、原材料価格、原材料在庫、資金繰り

\* 単純 DI 値を表示している項目。雇用面、同期比、借入の難易度

\* 企業割合 (%) を表示している項目。経営上の問題点、重点経営施策

## 小売業

### [今期の景況]

	全体		飲食料品		衣類、呉服、身の回り品		家電・家庭用機械	
	大店店	全額	大店店	全額	大店店	全額	大店店	全額
売上	11	-14	7	-13	15	-28	-5	-4
売上高	15	-5	4	-1	18	-18	-1	-2
利益	8	-12	-2	-13	13	-20	-4	-4
販売価格	28	27	30	31	37	20	-1	28
仕入価格	27	41	29	45	34	38	1	27
在庫	8	2	-2	-1	42	10	-2	1
資金繰り	0	-12	3	-11	2	-17	-4	-1
借入の難易度								
雇用面	0	-1	0	-1	0	-2	0	-4
同期比	-11	-12	0	-12	-20	-13	0	-4
売上高	5	2	0	7	20	-18	0	7
利益	-5	-9	-25	-4	0	-22	0	-1
販売価格	28	34	25	43	40	20	0	28
① 仕入先からの値上げ要請	27	23	50	27	40	13	-	12
② 売上の減少	27	19	50	18	40	15	25	17
③ 売上の増減・減少	32	32	25	30	30	44	-	25
④ 人件費の増加	11	13	-	15	20	8	-	8
⑤ 大店店との競争の激化	11	14	25	18	-	15	25	21
① 販売を削減する	58	47	25	47	30	38	50	45
② 品揃えを改善する	32	28	50	27	20	40	50	18
③ 人材を確保する	18	11	25	12	-	4	25	7
④ 新規・販路を開拓する	18	15	50	18	20	16	-	17
⑤ 重点・販路を開拓する	18	21	-	20	-	23	25	18
借入の難易度	0	-9	0	-4	0	-18	0	8

### [来期の景況見通し]

売上	1	-13	3	-13	7	-22	-8	-7
売上高	8	-3	8	1	-7	-12	-8	-4
利益	2	-9	2	-8	-12	-17	-8	-4
販売価格	8	25	-1	30	-2	19	-3	18
仕入価格	18	35	4	38	15	32	0	27
在庫	8	2	-3	0	42	9	-2	-1
資金繰り	0	-11	0	-11	2	-18	-4	-4
借入の難易度								
雇用面	0	0	0	-1	0	-2	0	-5
同期比	-11	-12	0	-13	-20	-13	0	-5

\* 季節変動調整済 DI 値を表示している項目。業況、売上額、収益、販売価格、仕入価格、在庫、資金繰り

\* 単純 DI 値を表示している項目。雇用面、同期比、借入の難易度

\* 企業割合 (%) を表示している項目。経営上の問題点、重点経営施策

## サービス業

### [今期の景況]

		全体	
		大東区	金額
業況		12	-3
売上高		15	4
収益		8	-3
料金価格		28	22
材料価格		44	37
資金繰り		-5	-8
雇用面	派遣時間	0	0
同期比	人手不足	-43	-25
	売上高	33	13
	収益	20	3
問題点	① 材料価格の上昇	50	22
上の	② 人手不足	43	20
の	③ 人件費の増加	33	28
問題	④ 顧客情報の競争の激化	20	21
	⑤ 利益の縮小	17	14
対策	① 人材を確保する	40	28
	② 販路を拡大する	40	28
	③ 販路を広げる	37	28
	④ 技術力を強化する	30	11
	⑤ 販路開拓を強化する	20	10
借入の難易度		8	-4

### [来期の景況見通し]

業況		4	-3
売上高		7	2
収益		4	-3
料金価格		24	18
材料価格		38	24
資金繰り		-8	-7
雇用面	派遣時間	7	1
同期比	人手不足	-43	-25

\* 季節変動調整済 DI 値を表示している項目。業況、売上高、収益、料金価格、材料価格、資金繰り

\* 単純 DI 値を表示している項目。雇用面、同期比、借入の難易度

\* 企業割合 (%) を表示している項目。経営上の問題点、重点経営施策



## 卸売業

### [今期の景況]

		全体	
		大東区	金額
業況		-4	-7
売上額		-18	3
収益		-20	-3
販売価格		3	22
仕入価格		38	48
在庫		23	7
資金繰り		-3	-8
雇用面			
同期比			
① 売上高		-7	0
② 売上高		-14	-18
③ 売上高		-14	11
④ 売上高		-14	1
⑤ 売上高		38	28
⑥ 売上高		43	24
⑦ 売上高		38	24
⑧ 売上高		28	8
⑨ 売上高		28	18
⑩ 売上高		21	22
① 売上高		44	58
② 売上高		43	43
③ 売上高		38	18
④ 売上高		28	21
⑤ 売上高		21	11
借入の難易度		-15	-2

### [来期の景況見通し]

業況		-4	-7
売上額		-2	3
収益		-5	-4
販売価格		5	28
仕入価格		24	48
在庫		24	5
資金繰り		-7	-8
雇用面			
同期比			
① 売上高		-7	1
② 売上高		-14	-15

\* 季節変動調整済 DI 値を表示している項目。業況、売上額、収益、販売価格、仕入価格、在庫、資金繰り

\* 単純 DI 値を表示している項目。雇用面、同期比、借入の難易度

\* 企業割合 (%) を表示している項目。経営上の問題点、重点経営施策

## 不動産業

### [今期の景況]

		全体	
		当面区	金額
業況		22	8
売上高		28	8
収益		20	7
販売価格		48	27
仕入価格		48	25
在庫		-22	-11
資金繰り		-18	9
雇用	就業時間	8	1
雇用	人手	-17	-8
期	売上高	28	18
比	収益	25	11
の			
同	① 商品条件の改善	42	25
期	② 商品条件の不足	33	25
	③ 人件費の増加	17	8
	④ 販売価格の競争の激化	17	28
	⑤ 人件費以外の経費の増加	8	5
策	① 設備力を強化する	50	28
策	② 人材を確保する	33	11
策	③ 宣伝・広告を強化する	25	28
策	④ 顧客を開拓する	17	27
策	⑤ 販路を広げる	17	28
借入の難易度		22	7

### [来期の景況見通し]

業況		20	7
売上高		28	7
収益		22	5
販売価格		44	24
仕入価格		48	28
在庫		-22	-11
資金繰り		-18	-1
雇用	就業時間	8	1
雇用	人手	-17	-8

\* 季節変動調整済 DI 値を表示している項目。業況、売上額、収益、販売価格、仕入価格、在庫、資金繰り

\* 単純 DI 値を表示している項目。雇用面、同期比、借入の難易度

\* 企業割合(%)を表示している項目。経営上の問題点、重点経営施策

## 製造業

地域名：文京区

中分類：業種合計

## 中小企業景況調査 転記表 No. 1

令和7年7月～9月期

注：各項目の右側は、前期調査における予想（計画）値です。

項 目	単位	5年		6年		7年		8年		9年		10年		11年		12年		対 前 期 比	7年 10月～12月期
		10月～12月期	1月～3月期	4月～6月期	7月～9月期	10月～12月期	1月～3月期	4月～6月期	7月～9月期	10月～12月期	1月～3月期	4月～6月期	7月～9月期	10月～12月期	1月～3月期	4月～6月期	7月～9月期		
業 況	景 況	14.3	25.0	22.2	19.6	17.0	13.0	14.0	15.1	23.5	18.5	15.4	21.6	17.5	11.5	17.5	21.2		15.4
	増 加	68.8	53.8	57.4	55.4	64.1	66.6	65.0	66.0	58.8	59.3	65.4	68.6	67.7	67.3	55.8	57.6		63.4
	減 少	28.8	21.2	20.4	25.0	18.9	22.2	18.9	18.8	22.2	22.2	18.2	9.8	25.0	21.2	23.8	21.2		21.2
	D・I	-12.5	3.8	1.8	-5.4	-1.9	-7.4	-7.4	-3.8	3.8	-3.7	-3.8	11.8	-7.7	-9.7	-8.8	0.0		-5.8
	修正値	-18.0	3.7	-4.0	-10.9	2.7	-8.7	-4.8	-0.3	-1.1	-4.5	-8.8	1.8	-18.8	-8.3	-11.2	-5.8	1.8	-8.3
売 上 額	増 加	17.8	25.9	25.8	16.1	22.6	20.4	18.7	15.1	23.1	7.4	12.5	21.2	17.5	11.5	18.2	23.1		15.4
	減 少	48.2	53.7	57.4	60.7	66.6	59.2	68.2	64.1	55.7	70.4	88.4	63.4	51.9	61.6	50.0	55.7		61.5
	D・I	-18.0	5.5	8.2	-7.1	1.8	0.0	-7.4	-5.7	1.8	-14.8	-8.5	5.8	-18.5	-15.4	-11.8	1.9		-7.7
	修正値	-18.0	3.1	8.8	-11.8	8.8	-2.3	-8.8	2.8	0.7	-13.2	-14.8	-3.3	-17.8	-18.0	-18.8	0.8	2.8	-8.4
	修正値	-11.1		-8.4		-4.0		-2.4		-0.8		-1.0		-5.2		-2.7			
受 注 額	増 加	12.7	20.8	18.2	12.7	18.5	15.1	11.8	11.5	16.7	9.4	7.8	21.6	9.8	11.8	5.8	17.6		9.8
	減 少	63.7	66.0	78.8	69.1	75.0	73.6	77.4	77.0	72.5	79.3	79.8	70.6	60.8	74.5	70.8	64.8		74.5
	D・I	-28.8	13.2	18.2	18.2	11.5	11.3	11.8	11.5	11.8	11.3	18.8	7.8	28.4	13.7	23.5	17.6		15.7
	修正値	-10.8	7.6	0.0	-5.5	2.8	3.8	0.0	0.0	3.8	-1.9	-11.8	13.8	-18.8	-1.9	-17.8	0.0		-5.9
	修正値	-14.8	5.3	-8.2	-8.7	8.8	1.7	1.8	4.9	-0.8	-1.8	-18.8	7.8	-22.1	-5.7	-21.8	-1.8	1.1	-8.1
収 益	増 加	18.1	18.5	25.8	17.9	22.6	25.9	22.2	17.0	21.2	13.0	15.4	21.2	11.5	13.5	15.4	17.3		19.2
	減 少	68.8	55.6	61.8	55.3	64.8	51.9	66.8	60.4	51.5	62.9	88.4	65.3	63.9	59.6	80.0	61.5		50.0
	D・I	-14.3	-7.4	3.7	-8.9	0.0	3.7	0.0	-5.6	3.8	-11.1	-5.8	7.7	-23.1	-13.4	-18.2	-3.9		-11.6
	修正値	-18.7	-5.9	-2.4	-14.8	8.2	0.2	8.8	1.5	0.4	-8.3	-18.8	-1.9	-28.8	-18.0	-21.8	-4.4	1.8	-12.2
	修正値	-15.8		-11.2		-6.0		-8.8		-0.4		0.7		-3.4		-8.7			
仕 材 費	増 加	30.4	14.8	31.5	23.2	26.4	33.3	22.2	24.5	23.8	16.6	15.4	23.1	15.4	17.3	13.5	9.6		19.2
	修正値	30.0	17.0	28.8	18.9	28.4	29.2	28.7	22.4	22.7	20.0	11.8	20.1	11.8	13.0	18.8	8.1	8.8	19.8
	修正値	21.4		24.1		25.4		28.7		27.2		24.7		21.1		18.4			
	増 加	55.4	48.1	58.0	50.0	58.5	57.4	57.4	54.7	51.8	51.9	44.2	44.2	38.5	48.1	44.2	36.6		42.3
	修正値	48.8	50.5	60.0	44.8	64.8	53.6	68.4	51.1	48.1	54.7	48.8	40.8	34.8	44.5	41.8	33.0	7.0	42.4
経 常 費	増 加	67.1		57.8		68.1		68.1		58.1		55.4		60.5		48.4			
	修正値	4.7	1.9	3.8	3.7	7.7	5.7	8.4	3.9	3.8	3.8	3.8	3.9	9.8	5.8	3.8	9.8		1.9
	修正値	4.1	1.2	3.8	3.2	8.8	3.7	8.8	5.8	4.8	3.3	4.8	3.5	10.8	4.8	8.2	9.8	-7.8	2.3
	増 加	-5.4	0.0	0.0	-3.6	7.8	0.0	-1.8	3.8	2.0	-1.8	-11.5	2.0	0.0	-7.7	-5.8	-3.9		-5.8
	修正値	-8.7	-3.1	0.8	-7.2	18.2	1.2	-4.8	7.5	0.8	-3.4	-8.1	-1.7	-4.8	-5.7	-7.8	-4.8	-4.8	-8.2
経 営 効 率	増 加	5.4		0.8		8.4		0.0		8.8		-8.7		-18.4		-11.8			
	修正値	-17.8		-7.4		-1.8		-5.6		-1.8		-18.2		-25.9		-17.8			
	増 加	1.8	-7.4	7.4	5.3	-5.8	-1.8	-5.6	-3.7	-5.8	-9.2	-5.8	0.0	-8.8	-8.0	-11.8	-5.8		-3.9
	修正値	-28.5	-24.1	-18.5	-26.8	-22.6	-16.7	-14.8	-22.6	-21.2	-18.5	-15.7	-19.3	-18.5	-16.0	-15.4	-13.5		-13.5
	増 加	20.0	16.7	20.4	20.0	20.2	20.4	25.8	28.3	18.2	25.9	21.8	21.2	18.2	13.7	15.4	23.1		19.2
人 員	増 加	80.0	83.3	78.5	80.0	68.8	79.6	74.1	71.7	80.8	74.1	78.4	78.8	88.8	86.3	84.8	76.9		80.8
	修正値	-18.0		-8.8		-12.0		-8.8		-8.8		-8.1		-8.4		-8.0			
	増 加																		
	修正値																		
	増 加																		

注：各項目の右側は、前期調査における予想（計画）値です。

項 目	調査期		5年		6年		7年		8年		9年		10年		11年		12年		13年		14年	
	10月～12月期		1月～3月期		4月～6月期		7月～9月期		10月～12月期		1月～3月期		4月～6月期		7月～9月期		10月～12月期		1月～3月期		4月～6月期	
景 況 指 数	景況の動向	-9.1	-11.3	-8.4	-10.9	-11.5	-9.4	-9.2	-11.5	-7.7	-9.2	-11.7	-7.7	-9.6	-7.8	-7.7	-9.6					-11.5
	新注文・予定受注	21.8	13.2	18.5	20.4	19.6	19.6	24.1	23.5	18.5	21.2	27.5	15.4	23.1	24.0	21.2	19.6					21.6
	新規受注・増減	-	-	-	18.2	-	10.0	-	8.3	-	9.1	7.1	12.5	-	-	8.1	10.0					-
	受注・受注の増減	41.7	57.1	71.4	54.5	40.0	40.0	30.8	25.0	57.1	9.1	35.7	37.5	50.0	33.3	27.8	20.0					36.4
	受注・受注の増減	60.0	57.1	57.1	36.4	30.0	70.0	55.8	33.3	57.1	81.8	57.1	75.0	50.0	75.0	45.5	50.0					72.7
	受注・受注の増減	60.0	57.1	28.8	-	50.0	10.0	40.2	16.7	28.8	27.3	42.0	12.5	33.3	25.0	54.5	30.0					27.3
	受注・受注の増減	16.7	-	28.8	18.2	20.0	20.0	26.1	41.7	-	27.3	7.1	12.5	25.0	25.0	38.4	30.0					27.3
	その他	-	-	-	-	-	-	-	-	-	-	-	-	-	-	-	-					-
	前年比	78.2	86.8	88.5	79.6	80.4	80.4	75.9	76.5	88.5	78.8	72.5	84.6	75.9	76.0	78.8	80.4					78.4
	前年比	37.5		44.4		41.5		38.8		38.5		38.5		42.8		38.5						
景 況 指 数	人手不足	25.0		24.1		22.6		16.7		25.0		18.2		17.8		21.2						
	大手企業との競争の激化	3.8		1.9		-		1.9		5.8		1.9		-		-						
	同業他社との競争の激化	12.5		18.0		11.8		24.1		18.5		15.4		18.5		18.5						
	競合他社による価格の低下	-		-		-		-		-		-		-		-						
	競合他社との競争の激化	3.8		3.7		5.7		3.7		5.8		7.7		3.8		3.8						
	価格の低下	5.8		8.8		5.7		5.8		7.7		3.8		7.7		7.7						
	材料費の増減	18.8		20.4		15.1		18.0		18.2		23.1		15.4		15.4						
	原材料費	40.4		40.7		25.4		31.5		30.8		34.8		40.4		28.8						
	原材料費からの値上げ圧力	5.8		-		1.9		3.7		-		1.9		1.9		3.8						
	仕入値からの値上げ圧力	3.8		1.9		-		5.8		18.5		8.8		5.8		7.7						
景 況 指 数	人手不足の増加	17.8		11.1		18.9		18.0		17.8		21.2		21.2		25.0						
	人手不足の減少	5.8		1.9		1.9		5.8		1.9		3.8		7.7		1.9						
	工場・店舗の増小・廃止	3.8		5.8		7.5		7.4		1.9		8.8		5.8		5.8						
	生産能力の不足	3.8		5.8		5.4		5.8		3.8		3.8		5.8		5.8						
	下請の増減	5.8		3.7		5.7		1.9		3.8		1.9		1.9		5.8						
	下請の増減	-		-		1.9		-		-		-		-		-						
	下請の増減	-		-		-		-		-		-		-		-						
	下請の増減	-		-		-		-		-		-		-		-						
	下請の増減	1.8		1.9		3.8		1.9		-		-		1.9		1.9						
	下請の増減	1.8		1.9		1.9		1.9		1.9		1.9		1.9		1.9						
景 況 指 数	大手企業・工場・店舗の増減	-		-		-		-		-		-		-		-						
	設備・工場の増減	3.8		1.9		3.8		3.7		-		1.9		5.8		3.8						
	その他	1.8		1.8		3.8		5.8		1.9		1.9		3.8		1.9						
	前年比	1.8		7.4		9.4		18.7		7.7		7.7		9.4		9.4						
	前年比	38.3		48.8		50.9		55.8		51.8		48.1		50.0		48.1						
	前年比	38.3		38.8		38.8		38.8		40.4		40.4		28.8		44.2						
	前年比	17.8		18.7		18.2		14.8		18.2		18.5		11.5		17.8						
	前年比	14.8		20.4		17.0		18.7		18.5		15.4		17.8		11.5						
	前年比	1.8		5.8		5.7		1.9		-		1.9		1.9		-						
	前年比	1.8		3.7		3.8		3.7		3.8		3.8		7.7		5.8						
景 況 指 数	前年比	12.5		14.8		11.8		11.1		7.7		15.4		15.4		15.4						
	前年比	38.8		20.4		18.9		20.4		28.8		28.8		38.8		21.2						
	前年比	-		-		1.9		1.9		-		-		-		-						
	前年比	8.8		8.8		7.5		5.8		1.9		3.8		-		5.8						
	前年比	5.8		7.4		7.5		7.4		7.7		3.8		3.8		1.9						
	前年比	3.8		3.7		3.8		5.8		1.9		1.9		3.8		3.8						
	前年比	-		-		-		3.7		-		-		1.9		1.9						
	前年比	3.8		1.9		-		1.9		1.9		3.8		1.9		1.9						
	前年比	7.1		11.1		11.8		14.8		18.5		5.8		3.8		7.7						
	前年比	58		54		58		54		52		52		52		52						

## 小売業

地域名：文京区

中分類：業種合計

## 中小企業景況調査 転記表 No. 1

令和7年7月～9月期

注：各項目の右側は、前期調査における予想（計画）値です。

調査期		6年	7年	8年	9年	10年	11年	12年	13年	14年	15年	16年	17年	18年	19年	20年	21年	22年	23年	24年	25年	26年	27年	28年	29年	30年	31年	32年	33年	34年	35年	36年	37年	38年	39年	40年	41年	42年	43年	44年	45年	46年	47年	48年	49年	50年	51年	52年	53年	54年	55年	56年	57年	58年	59年	60年	61年	62年	63年	64年	65年	66年	67年	68年	69年	70年	71年	72年	73年	74年	75年	76年	77年	78年	79年	80年	81年	82年	83年	84年	85年	86年	87年	88年	89年	90年	91年	92年	93年	94年	95年	96年	97年	98年	99年	100年	101年	102年	103年	104年	105年	106年	107年	108年	109年	110年	111年	112年	113年	114年	115年	116年	117年	118年	119年	120年	121年	122年	123年	124年	125年	126年	127年	128年	129年	130年	131年	132年	133年	134年	135年	136年	137年	138年	139年	140年	141年	142年	143年	144年	145年	146年	147年	148年	149年	150年	151年	152年	153年	154年	155年	156年	157年	158年	159年	160年	161年	162年	163年	164年	165年	166年	167年	168年	169年	170年	171年	172年	173年	174年	175年	176年	177年	178年	179年	180年	181年	182年	183年	184年	185年	186年	187年	188年	189年	190年	191年	192年	193年	194年	195年	196年	197年	198年	199年	200年	201年	202年	203年	204年	205年	206年	207年	208年	209年	210年	211年	212年	213年	214年	215年	216年	217年	218年	219年	220年	221年	222年	223年	224年	225年	226年	227年	228年	229年	230年	231年	232年	233年	234年	235年	236年	237年	238年	239年	240年	241年	242年	243年	244年	245年	246年	247年	248年	249年	250年	251年	252年	253年	254年	255年	256年	257年	258年	259年	260年	261年	262年	263年	264年	265年	266年	267年	268年	269年	270年	271年	272年	273年	274年	275年	276年	277年	278年	279年	280年	281年	282年	283年	284年	285年	286年	287年	288年	289年	290年	291年	292年	293年	294年	295年	296年	297年	298年	299年	300年	301年	302年	303年	304年	305年	306年	307年	308年	309年	310年	311年	312年	313年	314年	315年	316年	317年	318年	319年	320年	321年	322年	323年	324年	325年	326年	327年	328年	329年	330年	331年	332年	333年	334年	335年	336年	337年	338年	339年	340年	341年	342年	343年	344年	345年	346年	347年	348年	349年	350年	351年	352年	353年	354年	355年	356年	357年	358年	359年	360年	361年	362年	363年	364年	365年	366年	367年	368年	369年	370年	371年	372年	373年	374年	375年	376年	377年	378年	379年	380年	381年	382年	383年	384年	385年	386年	387年	388年	389年	390年	391年	392年	393年	394年	395年	396年	397年	398年	399年	400年	401年	402年	403年	404年	405年	406年	407年	408年	409年	410年	411年	412年	413年	414年	415年	416年	417年	418年	419年	420年	421年	422年	423年	424年	425年	426年	427年	428年	429年	430年	431年	432年	433年	434年	435年	436年	437年	438年	439年	440年	441年	442年	443年	444年	445年	446年	447年	448年	449年	450年	451年	452年	453年	454年	455年	456年	457年	458年	459年	460年	461年	462年	463年	464年	465年	466年	467年	468年	469年	470年	471年	472年	473年	474年	475年	476年	477年	478年	479年	480年	481年	482年	483年	484年	485年	486年	487年	488年	489年	490年	491年	492年	493年	494年	495年	496年	497年	498年	499年	500年	501年	502年	503年	504年	505年	506年	507年	508年	509年	510年	511年	512年	513年	514年	515年	516年	517年	518年	519年	520年	521年	522年	523年	524年	525年	526年	527年	528年	529年	530年	531年	532年	533年	534年	535年	536年	537年	538年	539年	540年	541年	542年	543年	544年	545年	546年	547年	548年	549年	550年	551年	552年	553年	554年	555年	556年	557年	558年	559年	560年	561年	562年	563年	564年	565年	566年	567年	568年	569年	570年	571年	572年	573年	574年	575年	576年	577年	578年	579年	580年	581年	582年	583年	584年	585年	586年	587年	588年	589年	590年	591年	592年	593年	594年	595年	596年	597年	598年	599年	600年	601年	602年	603年	604年	605年	606年	607年	608年	609年	610年	611年	612年	613年	614年	615年	616年	617年	618年	619年	620年	621年	622年	623年	624年	625年	626年	627年	628年	629年	630年	631年	632年	633年	634年	635年	636年	637年	638年	639年	640年	641年	642年	643年	644年	645年	646年	647年	648年	649年	650年	651年	652年	653年	654年	655年	656年	657年	658年	659年	660年	661年	662年	663年	664年	665年	666年	667年	668年	669年	670年	671年	672年	673年	674年	675年	676年	677年	678年	679年	680年	681年	682年	683年	684年	685年	686年	687年	688年	689年	690年	691年	692年	693年	694年	695年	696年	697年	698年	699年	700年	701年	702年	703年	704年	705年	706年	707年	708年	709年	710年	711年	712年	713年	714年	715年	716年	717年	718年	719年	720年	721年	722年	723年	724年	725年	726年	727年	728年	729年	730年	731年	732年	733年	734年	735年	736年	737年	738年	739年	740年	741年	742年	743年	744年	745年	746年	747年	748年	749年	750年	751年	752年	753年	754年	755年	756年	757年	758年	759年	760年	761年	762年	763年	764年	765年	766年	767年	768年	769年	770年	771年	772年	773年	774年	775年	776年	777年	778年	779年	780年	781年	782年	783年	784年	785年	786年	787年	788年	789年	790年	791年	792年	793年	794年	795年	796年	797年	798年	799年	800年	801年	802年	803年	804年	805年	806年	807年	808年	809年	810年	811年	812年	813年	814年	815年	816年	817年	818年	819年	820年	821年	822年	823年	824年	825年	826年	827年	828年	829年	830年	831年	832年	833年	834年	835年	836年	837年	838年	839年	840年	841年	842年	843年	844年	845年	846年	847年	848年	849年	850年	851年	852年	853年	854年	855年	856年	857年	858年	859年	860年	861年	862年	863年	864年	865年	866年	867年	868年	869年	870年	871年	872年	873年	874年	875年	876年	877年	878年	879年	880年	881年	882年	883年	884年	885年	886年	887年	888年	889年	890年	891年	892年	893年	894年	895年	896年	897年	898年	899年	900年	901年	902年	903年	904年	905年	906年	907年	908年	909年	910年	911年	912年	913年	914年	915年	916年	917年	918年	919年	920年	921年	922年	923年	924年	925年	926年	927年	928年	929年	930年	931年	932年	933年	934年	935年	936年	937年	938年	939年	940年	941年	942年	943年	944年	945年	946年	947年	948年	949年	950年	951年	952年	953年	954年	955年	956年	957年	958年	959年	960年	961年	962年	963年	964年	965年	966年	967年	968年	969年	970年	971年	972年	973年	974年	975年	976年	977年	978年	979年	980年	981年	982年	983年	984年	985年	986年	987年	988年	989年	990年	991年	992年	993年	994年	995年	996年	997年	998年	999年	1000年	1001年	1002年	1003年	1004年	1005年	1006年	1007年	1008年	1009年	1010年	1011年	1012年	1013年	1014年	1015年	1016年	1017年	1018年	1019年	1020年	1021年	1022年	1023年	1024年	1025年	1026年	1027年	1028年	1029年	1030年	1031年	1032年	1033年	1034年	1035年	1036年	1037年	1038年	1039年	1040年	1041年	1042年	1043年	1044年	1045年	1046年	1047年	1048年	1049年	1050年	1051年	1052年	1053年	1054年	1055年	1056年	1057年	1058年	1059年	1060年	1061年	1062年	1063年	1064年	1065年	1066年	1067年	1068年	1069年	1070年	1071年	1072年	1073年	1074年	1075年	1076年	1077年	1078年	1079年	1080年	1081年	1082年	1083年	1084年	1085年	1086年	1087年	1088年	1089年	1090年	1091年	1092年	1093年	1094年	1095年	1096年	1097年	1098年	1099年	1100年	1101年	1102年	1103年	1104年	1105年	1106年	1107年	1108年	1109年	1110年	1111年	1112年	1113年	1114年	1115年	1116年	1117年	1118年	1119年	1120年	1121年	1122年	1123年	1124年	1125年	1126年	1127年	1128年	1129年	1130年	1131年	1132年	1133年	1134年	1135年	1136年	1137年	1138年	1139年	1140年	1141年	1142年	1143年	1144年	1145年	1146年	1147年	1148年	1149年	1150年	1151年	1152年	1153年	1154年	1155年	1156年	1157年	1158年	1159年	1160年	1161年	1162年	1163年	1164年	1165年	1166年	1167年	1168年	1169年	1170年	1171年	1172年	1173年	1174年	1175年	1176年	1177年	1178年	1179年	1180年	1181年	1182年	1183年	1184年	1185年	1186年	1187年	1188年	1189年	1190年	1191年	1192年	1193年	1194年	1195年	1196年	1197年	1198年	1199年	1200年	1201年	1202年	1203年	1204年	1205年	1206年	1207年	1208年	1209年	1210年	1211年	1212年	1213年	1214年	1215年	1216年	1217年	1218年	1219年	1220年	1221年	1222年	1223年	1224年	1225年	1226年	1227年	1228年	1229年	1230年	1231年	1232年	1233年	1234年	1235年	1236年	1237年	1238年	1239年	1240年	1241年	1242年	1243年	1244年	1245年	1246年	1247年	1248年	1249年	1250年	1251年	1252年	1253年	1254年	1255年	1256年	1257年	1258年	1259年	1260年	1261年	1262年	1263年	1264年	1265年	1266年	1267年	1268年	1269年	1270年	1271年	1272年	1273年	1274年	1275年	1276年	1277年	1278年	1279年	1280年	1281年	1282年	1283年	1284年	1285年	1286年	1287年	1288年	1289年	1290年	1291年	1292年	1293年	1294年	1295年	1296年	1297年	1298年	1299年	1300年	1301年	1302年	1303年	1304年	1305年	1306年	1307年	1308年	1309年	1310年	1311年	1312年	1313年	1314年	1315年	1316年	1317年	1318年	1319年	1320年	1321年	1322年	1323年	1324年	1
-----	--	----	----	----	----	-----	-----	-----	-----	-----	-----	-----	-----	-----	-----	-----	-----	-----	-----	-----	-----	-----	-----	-----	-----	-----	-----	-----	-----	-----	-----	-----	-----	-----	-----	-----	-----	-----	-----	-----	-----	-----	-----	-----	-----	-----	-----	-----	-----	-----	-----	-----	-----	-----	-----	-----	-----	-----	-----	-----	-----	-----	-----	-----	-----	-----	-----	-----	-----	-----	-----	-----	-----	-----	-----	-----	-----	-----	-----	-----	-----	-----	-----	-----	-----	-----	-----	-----	-----	-----	-----	-----	-----	-----	-----	------	------	------	------	------	------	------	------	------	------	------	------	------	------	------	------	------	------	------	------	------	------	------	------	------	------	------	------	------	------	------	------	------	------	------	------	------	------	------	------	------	------	------	------	------	------	------	------	------	------	------	------	------	------	------	------	------	------	------	------	------	------	------	------	------	------	------	------	------	------	------	------	------	------	------	------	------	------	------	------	------	------	------	------	------	------	------	------	------	------	------	------	------	------	------	------	------	------	------	------	------	------	------	------	------	------	------	------	------	------	------	------	------	------	------	------	------	------	------	------	------	------	------	------	------	------	------	------	------	------	------	------	------	------	------	------	------	------	------	------	------	------	------	------	------	------	------	------	------	------	------	------	------	------	------	------	------	------	------	------	------	------	------	------	------	------	------	------	------	------	------	------	------	------	------	------	------	------	------	------	------	------	------	------	------	------	------	------	------	------	------	------	------	------	------	------	------	------	------	------	------	------	------	------	------	------	------	------	------	------	------	------	------	------	------	------	------	------	------	------	------	------	------	------	------	------	------	------	------	------	------	------	------	------	------	------	------	------	------	------	------	------	------	------	------	------	------	------	------	------	------	------	------	------	------	------	------	------	------	------	------	------	------	------	------	------	------	------	------	------	------	------	------	------	------	------	------	------	------	------	------	------	------	------	------	------	------	------	------	------	------	------	------	------	------	------	------	------	------	------	------	------	------	------	------	------	------	------	------	------	------	------	------	------	------	------	------	------	------	------	------	------	------	------	------	------	------	------	------	------	------	------	------	------	------	------	------	------	------	------	------	------	------	------	------	------	------	------	------	------	------	------	------	------	------	------	------	------	------	------	------	------	------	------	------	------	------	------	------	------	------	------	------	------	------	------	------	------	------	------	------	------	------	------	------	------	------	------	------	------	------	------	------	------	------	------	------	------	------	------	------	------	------	------	------	------	------	------	------	------	------	------	------	------	------	------	------	------	------	------	------	------	------	------	------	------	------	------	------	------	------	------	------	------	------	------	------	------	------	------	------	------	------	------	------	------	------	------	------	------	------	------	------	------	------	------	------	------	------	------	------	------	------	------	------	------	------	------	------	------	------	------	------	------	------	------	------	------	------	------	------	------	------	------	------	------	------	------	------	------	------	------	------	------	------	------	------	------	------	------	------	------	------	------	------	------	------	------	------	------	------	------	------	------	------	------	------	------	------	------	------	------	------	------	------	------	------	------	------	------	------	------	------	------	------	------	------	------	------	------	------	------	------	------	------	------	------	------	------	------	------	------	------	------	------	------	------	------	------	------	------	------	------	------	------	------	------	------	------	------	------	------	------	------	------	------	------	------	------	------	------	------	------	------	------	------	------	------	------	------	------	------	------	------	------	------	------	------	------	------	------	------	------	------	------	------	------	------	------	------	------	------	------	------	------	------	------	------	------	------	------	------	------	------	------	------	------	------	------	------	------	------	------	------	------	------	------	------	------	------	------	------	------	------	------	------	------	------	------	------	------	------	------	------	------	------	------	------	------	------	------	------	------	------	------	------	------	------	------	------	------	------	------	------	------	------	------	------	------	------	------	------	------	------	------	------	------	------	------	------	------	------	------	------	------	------	------	------	------	------	------	------	------	------	------	------	------	------	------	------	------	------	------	------	------	------	------	------	------	------	------	------	------	------	------	------	------	------	------	------	------	------	------	------	------	------	------	------	------	------	------	------	------	------	------	------	------	------	------	------	------	------	------	------	------	------	------	------	------	------	------	------	------	------	------	------	------	------	------	------	------	------	------	------	------	------	------	------	------	------	------	------	------	------	------	------	------	------	------	------	------	------	------	------	------	------	------	------	------	------	------	------	------	------	------	------	------	------	------	------	------	------	------	------	------	------	------	------	------	------	------	------	------	------	------	------	------	------	------	------	------	------	------	------	------	------	------	------	------	------	------	------	------	------	------	------	------	------	------	------	------	------	------	------	------	------	------	------	------	------	------	------	------	------	------	------	------	------	------	------	------	------	------	------	------	------	------	------	------	------	------	------	------	------	------	------	------	------	------	------	------	------	------	------	------	------	------	------	------	------	-------	-------	-------	-------	-------	-------	-------	-------	-------	-------	-------	-------	-------	-------	-------	-------	-------	-------	-------	-------	-------	-------	-------	-------	-------	-------	-------	-------	-------	-------	-------	-------	-------	-------	-------	-------	-------	-------	-------	-------	-------	-------	-------	-------	-------	-------	-------	-------	-------	-------	-------	-------	-------	-------	-------	-------	-------	-------	-------	-------	-------	-------	-------	-------	-------	-------	-------	-------	-------	-------	-------	-------	-------	-------	-------	-------	-------	-------	-------	-------	-------	-------	-------	-------	-------	-------	-------	-------	-------	-------	-------	-------	-------	-------	-------	-------	-------	-------	-------	-------	-------	-------	-------	-------	-------	-------	-------	-------	-------	-------	-------	-------	-------	-------	-------	-------	-------	-------	-------	-------	-------	-------	-------	-------	-------	-------	-------	-------	-------	-------	-------	-------	-------	-------	-------	-------	-------	-------	-------	-------	-------	-------	-------	-------	-------	-------	-------	-------	-------	-------	-------	-------	-------	-------	-------	-------	-------	-------	-------	-------	-------	-------	-------	-------	-------	-------	-------	-------	-------	-------	-------	-------	-------	-------	-------	-------	-------	-------	-------	-------	-------	-------	-------	-------	-------	-------	-------	-------	-------	-------	-------	-------	-------	-------	-------	-------	-------	-------	-------	-------	-------	-------	-------	-------	-------	-------	-------	-------	-------	-------	-------	-------	-------	-------	-------	-------	-------	-------	-------	-------	-------	-------	-------	-------	-------	-------	-------	-------	-------	-------	-------	-------	-------	-------	-------	-------	-------	-------	-------	-------	-------	-------	-------	-------	-------	-------	-------	-------	-------	-------	-------	-------	-------	-------	-------	-------	-------	-------	-------	-------	-------	-------	-------	-------	-------	-------	-------	-------	-------	-------	-------	-------	-------	-------	-------	-------	-------	-------	-------	-------	-------	-------	-------	-------	-------	-------	-------	-------	-------	-------	-------	-------	-------	-------	-------	-------	-------	-------	-------	-------	-------	-------	-------	-------	-------	-------	-------	-------	-------	-------	-------	-------	-------	-------	-------	-------	-------	-------	-------	-------	-------	-------	-------	-------	-------	---

地域名：文京区  
中分類：業種合

中小企業景況調査 転記表 No. 2

令和7年7月～9月期

注：各項目の右側は、前期調査における予想（計画）値です。

[illegible]

## サービス業

地域名：文京区

中分類：業種合計

## 中小企業景況調査 転記表 No. 1

令和7年7月～9月期

注：各項目の右側は、前期調査における予想（計画）値です。

項目		6年		7年		8年		9年		10年		11年		12年		13年		14年		15年	
		10月～12月期		1月～3月期		4月～6月期		7月～9月期		10月～12月期		1月～3月期		4月～6月期		7月～9月期		10月～12月期		13年	
業況	景況	19.2	28.6	29.5	23.1	24.0	18.5	32.1	26.9	32.1	28.6	34.5	35.7	29.6	27.6	30.0	28.6				26.7
	景況	28.1	57.1	57.1	61.5	64.0	66.7	69.0	61.6	67.2	50.0	66.2	50.0	60.7	58.6	60.0	60.7				60.0
	景況	7.7	14.3	14.3	15.4	12.0	14.8	14.0	11.5	10.7	21.4	10.3	14.3	10.7	13.8	10.0	10.7				13.3
	景況	11.6	14.3	14.3	7.7	12.0	3.7	17.8	15.4	21.4	7.2	24.2	21.4	17.9	13.8	20.0	17.9				13.4
	景況	8.0	15.2	18.0	7.0	10.0	2.7	16.4	13.4	14.0	8.9	19.0	19.0	19.0	9.0	19.4	5.9	-1.0			6.0
売上	増加	0.4		7.7		11.6		13.0		16.1		17.0		19.6		20.1					
	減少	28.9	28.6	42.0	26.9	36.0	25.0	36.7	23.1	25.0	25.0	41.4	28.6	39.3	34.5	30.0	35.7				16.7
	減少	66.4	67.8	48.4	65.4	60.0	67.9	67.2	73.1	67.8	67.9	61.7	67.8	67.1	58.6	63.3	60.7				76.6
	減少	7.7	3.6	10.7	7.7	4.0	7.1	7.1	3.8	7.1	7.1	8.9	3.6	8.6	6.9	8.7	3.6				6.7
	減少	19.2	25.0	22.2	19.2	22.0	17.9	29.0	19.3	17.8	17.9	34.5	25.0	26.7	27.6	23.3	32.1				10.0
収益	増加	10.0	25.1	22.1	10.5	20.2	14.9	24.0	22.4	17.4	18.0	29.0	20.7	24.0	24.7	19.3	22.2	-0.7			7.3
	減少	25.3		31.2		22.7		23.8		27.8		28.0		28.7		28.6					
	増加	28.9	17.9	22.1	23.1	24.0	21.4	32.1	23.1	25.0	25.0	34.5	25.0	32.1	24.1	29.7	28.6				16.7
	減少	66.4	78.5	57.2	65.4	60.0	67.9	60.0	73.1	64.3	53.6	61.7	67.9	67.2	62.1	60.0	60.7				70.0
	減少	7.7	3.6	10.7	11.5	8.0	10.7	17.8	3.8	10.7	21.4	12.0	7.1	10.7	13.8	13.3	10.7				13.3
利益	増加	19.2	14.3	21.4	11.6	16.0	10.7	14.2	19.3	14.3	3.6	20.7	17.9	21.4	10.3	13.4	17.9				3.4
	減少	19.1	14.4	24.0	8.1	18.0	9.4	18.0	21.4	9.0	5.3	19.0	13.8	14.0	9.3	9.0	9.5	-0.3			4.1
	減少	12.4		20.0		23.0		19.0		17.1		18.4		17.0		17.8					
	減少																				
	減少																				
経常	増加	19.3	14.3	25.0	19.3	20.0	21.4	26.0	15.4	17.8	21.4	24.2	10.7	26.7	20.7	30.0	28.6				23.4
	減少	16.1	18.1	18.7	15.2	21.0	15.2	22.0	19.1	16.7	28.5	17.1	8.4	31.1	14.3	28.2	25.3	-1.0			23.9
	減少	18.3		18.5		19.0		21.0		23.0		22.8		24.6		23.8					
	減少	40.2	39.3	42.0	38.5	32.0	35.7	38.3	34.7	30.0	39.3	38.0	50.0	42.0	34.5	48.7	42.9				36.7
	減少	40.0	37.6	40.0	39.3	39.7	35.3	38.4	32.2	40.0	38.7	38.3	46.9	39.1	34.5	44.0	37.4	4.0			35.5
経常	増加	43.7		45.5		42.6		40.1		40.8		40.4		41.2		43.6					
	減少	-7.7	3.6	0.0	0.0	-4.0	0.0	3.6	0.0	-3.6	3.5	12.0	-7.1	17.8	10.4	-3.3	14.3				-6.7
	減少	-4.0	4.0	-1.0	1.7	-0.0	-2.8	0.0	-0.5	-1.7	2.5	0.0	-3.4	12.0	5.0	-4.0	8.1	-17.0			-6.1
	減少																				
	減少																				
経常	増加	28.1		29.5		26.5		30.3		25.0		27.0		26.0		33.4					
	減少	11.6		17.0		26.0		26.0		14.2		27.0		10.7		20.0					
	減少																				
	減少																				
	減少																				
経常	増加	7.7	3.6	7.2	3.9	11.6	0.0	7.1	15.4	10.7	7.1	17.2	10.7	8.6	10.4	0.0	7.1				6.7
	減少	-54.7	-39.3	-40.0	-26.9	-26.5	-50.0	-40.4	-38.5	-36.7	-46.4	-34.5	-37.0	-36.7	-41.4	-33.3	-42.9				-43.3
	減少	12.0	14.3	21.4	16.0	11.6	14.3	21.4	15.4	28.0	17.9	20.7	14.8	14.3	13.8	18.7	21.4				16.7
	減少	38.0	85.7	78.5	84.0	66.5	85.7	78.0	84.6	71.4	82.1	78.3	85.2	66.7	86.2	83.3	78.6				83.3
	減少	0.0		17.4		9.5		14.2		8.1		12.1		4.0		7.7					
経常増減率		28		29		26		30		25		27		26		33					

## 中小企業景況調査 転記表 No. 2

令和7年7月～9月期

注：各項目の右側は、前期調査における予想（計画）値です。

項目	調査期	6年		6年		6年		6年		6年		7年		7年		7年		前 期 比	7年 10月～12月期
		10月～12月期		1月～3月期		4月～6月期		7月～9月期		10月～12月期		1月～3月期		4月～6月期		7月～9月期			
景況 投資 動向 (%)	景況の悪化	-9.8	-14.3	-14.8	-7.7	-11.6	-14.8	-10.7	-12.0	-7.1	-7.1	-8.5	-7.1	-10.7	-6.9	-8.7	-10.7		-6.7
	増加した予定あり	16.4	17.9	21.4	11.5	20.8	21.4	25.0	23.1	21.4	28.8	24.1	21.4	21.4	13.8	30.0	21.4		23.3
	※ 設備・土地・建物	-	20.0	22.8	-	12.6	16.7	14.9	-	18.7	12.5	-	-	-	-	11.1	-		-
	※ 機械・器具の増減	60.0	20.0	22.8	33.3	50.0	16.7	28.8	50.0	33.3	37.5	14.9	50.0	16.7	25.0	11.1	33.3		28.6
	※ 機械・器具の更新	25.0	60.0	50.0	66.7	37.5	66.7	28.8	50.0	18.7	25.0	22.8	16.7	33.3	25.0	44.4	33.3		42.9
	※ 内部留保	25.0	-	18.7	33.3	62.5	-	42.9	50.0	33.3	37.5	22.8	16.7	50.0	50.0	33.3	50.0		28.6
	※ 貸倒	25.0	40.0	22.8	33.3	12.5	33.3	28.8	16.7	33.3	25.0	42.9	33.3	16.7	25.0	22.2	16.7		28.6
	その他	-	-	-	-	-	-	-	-	-	-	-	-	-	-	-	-		-
	増加しない予定なし	84.8	82.1	78.6	88.5	69.2	78.6	75.0	76.9	78.8	71.4	75.9	78.8	78.6	86.2	70.0	78.6		76.7
雇 用 上 の 開 展 点 (%)	雇上の増減・減少	23.1		25.0		23.1		21.4		17.8		20.7		17.9		18.7			
	人手不足	42.3		58.5		34.6		65.8		48.4		41.4		36.7		43.3			
	労働需要の増減の増大	23.1		32.1		28.6		35.7		32.1		24.1		21.4		20.0			
	大企業との競争の増大	-		-		3.8		-		-		3.4		10.7		10.0			
	高齢者の不足	3.8		-		-		-		-		-		3.6		-			
	新卒の減少	11.5		14.8		11.5		10.7		7.1		10.8		14.8		18.7			
	労働需要の増大	-		-		-		-		-		-		-		-			
	賃上げの増大	28.8		25.0		34.6		25.0		35.7		41.4		36.7		50.0			
	賃金の低下抑制	-		3.8		3.8		3.8		3.8		3.8		3.6		-			
	人件費の増加	38.5		21.4		15.4		28.8		22.8		27.9		28.8		33.3			
	人件費以外の経費の増加	3.8		17.8		15.4		14.8		14.8		3.4		3.6		3.3			
	経営上の不足	11.5		10.7		7.7		7.1		7.1		8.9		10.7		8.7			
	経営上の減少	3.8		3.8		3.8		3.8		3.8		3.4		7.1		3.3			
	労働人口の減少	-		3.8		3.8		3.8		3.8		3.8		3.6		-			
	設備の更新	-		-		-		-		-		-		-		-			
	固定資産の増減	-		-		-		3.8		-		10.8		-		3.3			
	設備・器具の増減・増大	-		3.8		3.8		-		3.8		3.4		-		3.3			
	固定資産の増大	-		-		-		-		-		-		-		-			
	天候の不調	-		-		-		-		-		-		-		-			
	台風・地震の被害	-		-		-		-		-		-		-		-			
	大手企業・工場の増大・増大	-		-		-		-		-		-		-		-			
重 点 業 業 業 (%)	その他	-		-		-		-		3.8		-		-		-			
	増加なし	11.5		10.7		15.4		14.8		7.1		8.9		3.6		3.3			
	設備を増やす	28.8		25.0		30.8		32.1		25.0		34.5		36.7		38.7			
	設備を増やす	30.8		58.5		42.3		38.3		38.3		31.0		32.1		40.0			
	固定・広域を増やす	18.2		21.4		28.8		21.4		32.1		24.1		10.7		13.8			
	新しい事業を増やす	-		3.8		-		-		-		-		3.6		10.0			
	設備・器具を増やす	3.8		-		3.8		3.8		10.7		8.9		3.6		-			
	固定資産を増やす	3.8		-		3.8		-		-		3.4		7.1		3.3			
	設備を増やす	28.8		32.1		15.4		17.8		17.8		31.0		25.0		30.0			
	固定資産を増やす	7.7		3.8		3.8		3.8		3.8		3.4		3.6		3.3			
重 点 業 業 業 (%)	人件費を増やす	38.5		22.8		34.6		28.8		35.7		34.5		32.1		40.0			
	パートを増やす	-		7.1		3.8		-		3.8		-		3.6		3.3			
	固定資産を増やす	28.8		17.8		18.2		17.8		25.0		27.9		21.4		20.0			
	設備を増やす	7.7		7.1		11.5		7.1		3.8		8.9		10.7		8.7			
	不調の増大・増大	-		-		-		-		-		-		-		-			
	その他	3.8		3.8		3.8		3.8		3.8		3.4		3.6		-			
	増加なし	15.4		10.7		11.5		21.4		10.7		12.8		10.7		3.3			
前期中事業所数			28		29		26		28		29		29		28		30		



## 卸売業

地域名：文京区

中分類：業種合計

## 中小企業景況調査 転記表 No. 1

令和7年7月～9月期

注：各項目の右側は、前期調査における予想（計画）値です。

項目	単位	5年		6年		7年		8年		9年		10年		11年		12年		13年		14年	
		10月～12月期	1月～3月期	4月～6月期	7月～9月期	10月～12月期	1月～3月期	4月～6月期	7月～9月期	10月～12月期	1月～3月期	4月～6月期	7月～9月期	10月～12月期	1月～3月期	4月～6月期	7月～9月期	10月～12月期	1月～3月期	4月～6月期	7月～9月期
業況	良い	26.0	28.6	27.5	18.8	17.8	25.0	38.9	17.8	28.7	22.2	14.3	13.3	19.0	7.1	21.4	9.5				28.6
	普通	48.7	50.0	27.5	56.2	35.3	56.2	38.9	53.0	53.3	61.1	64.3	66.7	57.2	78.6	57.2	71.5				50.0
	悪い	31.3	21.4	25.0	25.0	47.1	18.8	22.2	29.4	20.0	16.7	21.4	20.0	23.8	14.3	21.4	19.0				21.4
	Ｄ・Ｉ	-8.3	7.2	12.5	-6.2	-29.5	6.2	16.7	-11.8	8.7	5.5	-7.1	-6.7	-4.8	-7.2	0.0	-9.5				7.2
	修正値	-8.3	1.3	-0.6	-9.9	-18.4	4.3	18.4	5.8	10.3	-3.3	-18.5	-8.1	2.1	-12.4	-8.6	-2.8	-8.1			-3.8
	傾向値	0.7		0.7		-3.1		-4.0		0.0		-0.9		-0.2		0.8					
売上	増加	26.0	35.7	21.3	18.8	11.8	37.4	60.0	11.8	48.7	16.7	28.3	26.7	28.6	21.4	28.3	33.3				14.3
	変わらず	37.5	35.7	21.3	43.7	62.9	31.3	27.8	64.7	40.0	61.1	42.3	66.6	62.4	71.5	28.3	61.9				71.4
	減少	37.5	28.6	27.4	37.5	26.3	31.3	22.2	23.5	15.3	22.2	28.3	6.7	19.0	7.1	42.3	4.8				14.3
	Ｄ・Ｉ	-12.5	7.1	-6.1	-18.7	-23.5	6.1	27.8	-11.7	33.4	-5.5	0.0	20.0	8.6	14.3	-14.2	28.5				0.0
	修正値	-11.9	1.0	-12.7	-19.1	-10.2	0.2	28.2	1.1	28.1	-11.8	-8.3	14.0	10.1	7.7	-18.4	29.9	-34.3			-2.4
	傾向値	11.7		4.4		-3.1		-3.3		2.2		8.7		13.6		12.5					
収益	増加	26.0	28.6	25.0	18.8	11.8	31.3	38.9	11.8	33.3	22.2	21.4	20.0	19.0	14.3	21.4	19.0				21.4
	変わらず	60.0	50.0	50.0	56.2	41.2	43.7	27.8	58.8	40.0	50.0	50.0	66.7	62.0	71.4	42.3	76.2				57.2
	減少	26.0	21.4	25.0	25.0	47.0	25.0	33.3	29.4	28.7	27.8	28.3	13.3	19.0	14.3	35.7	4.8				21.4
	Ｄ・Ｉ	0.0	7.2	0.0	-6.2	-25.2	6.3	6.8	-17.6	8.8	-5.6	-7.2	6.7	0.0	0.0	-14.3	14.2				0.0
	修正値	2.0	1.4	-8.3	-7.2	-22.9	10.2	-8.2	-9.8	7.9	-11.8	-12.1	2.8	4.7	-1.5	-20.2	10.7	-24.9			-4.9
	傾向値	12.8		3.2		1.0		-5.4		-3.8		-3.7		-3.2		-1.2					
仕入	販売価格	12.5	35.7	25.0	12.5	23.4	25.0	33.3	23.5	28.7	27.8	28.3	13.3	33.3	21.4	14.3	28.6				14.3
	修正値	11.8	20.3	21.3	16.5	28.4	23.8	28.4	29.8	27.0	15.7	28.8	19.8	28.8	18.9	8.4	28.3	-24.4			5.2
	傾向値	27.5		23.2		27.9		24.6		23.8		28.1		30.0		28.1					
	仕入価格	48.8	42.9	27.5	37.5	35.3	31.3	44.4	23.5	48.7	27.8	35.7	33.3	33.3	42.9	42.3	33.3				28.6
	修正値	40.0	33.8	27.3	35.5	28.4	31.8	28.2	20.3	42.7	21.8	28.5	32.5	28.3	39.4	28.0	38.9	2.7			23.5
	傾向値	42.0		40.4		39.3		40.1		40.8		40.2		40.3		39.8					
経費	在庫増減	0.2	14.3	0.0	0.0	6.8	0.0	11.1	5.9	0.0	5.8	7.2	6.6	23.4	7.2	28.3	9.5				28.6
	修正値	0.7	11.2	8.4	1.8	4.8	4.2	8.4	3.8	0.0	1.4	13.7	7.9	18.8	12.7	28.3	5.3	4.7			23.5
	実金繰り	0.2	0.0	12.5	6.2	0.0	12.5	11.1	5.9	8.7	16.6	-7.2	0.0	0.0	-7.2	0.0	14.2				-7.2
	修正値	0.8	-2.8	18.3	1.0	8.3	15.0	6.7	12.3	2.4	11.9	-3.8	-2.7	8.2	-4.1	-8.1	14.9	-8.3			-7.3
	傾向値	0.0		-6.1		-23.6		11.1		8.8		7.2		0.1		-14.3					
	売上	12.5		0.0		-25.4		0.1		-13.3		21.5		8.6		-14.2					
比率	販売価格	26.0		25.0		35.3		33.3		35.8		35.8		42.9		35.7					
	経費	-8.2	0.0	3.2	0.0	0.0	-12.5	-5.6	0.0	0.0	-11.1	-14.3	13.3	0.0	7.1	-7.2	4.7				-7.2
	修正値	-12.5	-35.7	-25.0	-12.5	0.0	-25.0	-5.6	0.0	-20.0	-5.5	-14.3	-20.0	-42.9	-7.2	-14.3	-42.9				-14.3
	傾向値	40.0	7.1	18.8	31.3	25.3	37.5	25.0	26.7	20.0	33.3	28.3	33.3	42.9	28.6	35.7	25.0				35.7
	修正値	80.0	92.9	81.2	68.7	64.7	62.5	75.0	73.3	80.0	66.7	71.4	66.7	57.1	71.4	84.3	75.0				64.3
	傾向値	-20.0		-14.3		0.0		-5.8		0.0		-25.0		5.3		-15.4					
市場調査対象数		18		18		17		18		15		14		21		14					

地域名：文京区

中分類：業種合計

注：各項目の右側は、前期調査における予想（計画）値です。

項目	前年同期		5年		6年		7年		8年		9年		10年		11年		12年		13年		14年	
	10月～12月期		1月～3月期		4月～6月期		7月～9月期		10月～12月期		1月～3月期		4月～6月期		7月～9月期		10月～12月期		1月～3月期		4月～6月期	
景況指数	景況の増減	0.0	-7.1	-8.8	0.0	-5.9	-6.3	-6.8	-6.3	0.0	-5.8	-7.7	0.0	-6.7	-7.7	7.1	-4.8					7.7
	景況の予想値	25.0	21.4	25.0	26.7	26.7	25.0	28.8	28.8	7.1	27.8	18.7	21.4	25.0	16.7	42.8	45.0					21.4
	景況の増減	25.0	33.3	-	25.0	25.0	-	16.7	75.0	100.0	20.0	60.0	33.3	25.0	50.0	18.7	22.2					-
	景況の増減	-	66.7	-	-	-	-	-	-	-	-	-	-	60.0	-	80.0	44.4					33.3
	景況の増減	25.0	33.3	50.0	25.0	40.0	25.0	60.0	25.0	100.0	20.0	60.0	-	-	-	18.7	-					66.7
	景況の増減	25.0	-	25.0	25.0	-	50.0	16.7	-	20.0	-	33.3	60.0	50.0	80.0	55.6	100.0					100.0
	景況の増減	60.0	33.3	50.0	50.0	40.0	50.0	60.0	50.0	100.0	80.0	100.0	100.0	25.0	100.0	33.3	33.3					33.3
	景況の増減	25.0	-	25.0	25.0	25.0	-	-	-	-	-	-	-	-	-	-	-					-
	景況の増減	25.0	78.6	75.0	73.3	64.8	75.0	68.7	71.4	82.8	72.2	88.8	78.6	83.3	57.1	55.0						78.6
	景況の増減	25.0	-	25.0	25.0	25.0	-	-	-	-	-	-	-	-	-	-	-					-
景況指数	景況の増減	25.0	12.5	18.8	6.9	11.1	11.1	20.0	14.3	20.0	14.3	20.0	14.3	20.0	14.3	20.0	14.3					14.3
	景況の増減	12.5	12.5	12.5	12.5	12.5	12.5	12.5	12.5	12.5	12.5	12.5	12.5	12.5	12.5	12.5	12.5					12.5
	景況の増減	12.5	12.5	12.5	12.5	12.5	12.5	12.5	12.5	12.5	12.5	12.5	12.5	12.5	12.5	12.5	12.5					12.5
	景況の増減	12.5	12.5	12.5	12.5	12.5	12.5	12.5	12.5	12.5	12.5	12.5	12.5	12.5	12.5	12.5	12.5					12.5
	景況の増減	12.5	12.5	12.5	12.5	12.5	12.5	12.5	12.5	12.5	12.5	12.5	12.5	12.5	12.5	12.5	12.5					12.5
	景況の増減	12.5	12.5	12.5	12.5	12.5	12.5	12.5	12.5	12.5	12.5	12.5	12.5	12.5	12.5	12.5	12.5					12.5
	景況の増減	12.5	12.5	12.5	12.5	12.5	12.5	12.5	12.5	12.5	12.5	12.5	12.5	12.5	12.5	12.5	12.5					12.5
	景況の増減	12.5	12.5	12.5	12.5	12.5	12.5	12.5	12.5	12.5	12.5	12.5	12.5	12.5	12.5	12.5	12.5					12.5
	景況の増減	12.5	12.5	12.5	12.5	12.5	12.5	12.5	12.5	12.5	12.5	12.5	12.5	12.5	12.5	12.5	12.5					12.5
	景況の増減	12.5	12.5	12.5	12.5	12.5	12.5	12.5	12.5	12.5	12.5	12.5	12.5	12.5	12.5	12.5	12.5					12.5
景況指数	景況の増減	12.5	12.5	12.5	12.5	12.5	12.5	12.5	12.5	12.5	12.5	12.5	12.5	12.5	12.5	12.5	12.5					12.5
	景況の増減	12.5	12.5	12.5	12.5	12.5	12.5	12.5	12.5	12.5	12.5	12.5	12.5	12.5	12.5	12.5	12.5					12.5
	景況の増減	12.5	12.5	12.5	12.5	12.5	12.5	12.5	12.5	12.5	12.5	12.5	12.5	12.5	12.5	12.5	12.5					12.5
	景況の増減	12.5	12.5	12.5	12.5	12.5	12.5	12.5	12.5	12.5	12.5	12.5	12.5	12.5	12.5	12.5	12.5					12.5
	景況の増減	12.5	12.5	12.5	12.5	12.5	12.5	12.5	12.5	12.5	12.5	12.5	12.5	12.5	12.5	12.5	12.5					12.5
	景況の増減	12.5	12.5	12.5	12.5	12.5	12.5	12.5	12.5	12.5	12.5	12.5	12.5	12.5	12.5	12.5	12.5					12.5
	景況の増減	12.5	12.5	12.5	12.5	12.5	12.5	12.5	12.5	12.5	12.5	12.5	12.5	12.5	12.5	12.5	12.5					12.5
	景況の増減	12.5	12.5	12.5	12.5	12.5	12.5	12.5	12.5	12.5	12.5	12.5	12.5	12.5	12.5	12.5	12.5					12.5
	景況の増減	12.5	12.5	12.5	12.5	12.5	12.5	12.5	12.5	12.5	12.5	12.5	12.5	12.5	12.5	12.5	12.5					12.5
	景況の増減	12.5	12.5	12.5	12.5	12.5	12.5	12.5	12.5	12.5	12.5	12.5	12.5	12.5	12.5	12.5	12.5					12.5
景況指数	景況の増減	12.5	12.5	12.5	12.5	12.5	12.5	12.5	12.5	12.5	12.5	12.5	12.5	12.5	12.5	12.5	12.5					12.5
	景況の増減	12.5	12.5	12.5	12.5	12.5	12.5	12.5	12.5	12.5	12.5	12.5	12.5	12.5	12.5	12.5	12.5					12.5
	景況の増減	12.5	12.5	12.5	12.5	12.5	12.5	12.5	12.5	12.5	12.5	12.5	12.5	12.5	12.5	12.5	12.5					12.5
	景況の増減	12.5	12.5	12.5	12.5	12.5	12.5	12.5	12.5	12.5	12.5	12.5	12.5	12.5	12.5	12.5	12.5					12.5
	景況の増減	12.5	12.5	12.5	12.5	12.5	12.5	12.5	12.5	12.5	12.5	12.5	12.5	12.5	12.5	12.5	12.5					12.5
	景況の増減	12.5	12.5	12.5	12.5	12.5	12.5	12.5	12.5	12.5	12.5	12.5	12.5	12.5	12.5	12.5	12.5					12.5
	景況の増減	12.5	12.5	12.5	12.5	12.5	12.5	12.5	12.5	12.5	12.5	12.5	12.5	12.5	12.5	12.5	12.5					12.5
	景況の増減	12.5	12.5	12.5	12.5	12.5	12.5	12.5	12.5	12.5	12.5	12.5	12.5	12.5	12.5	12.5	12.5					12.5
	景況の増減	12.5	12.5	12.5	12.5	12.5	12.5	12.5	12.5	12.5	12.5	12.5	12.5	12.5	12.5	12.5	12.5					12.5
	景況の増減	12.5	12.5	12.5	12.5	12.5	12.5	12.5	12.5	12.5	12.5	12.5	12.5	12.5	12.5	12.5	12.5					12.5
景況指数		18	18	17	18	16	14	21	14													

地域名：文京区

中分類：業種合計

注：各項目の右側は、前期調査における予想（計画）値です。

項 目	調査期	6年		6年		6年		6年		6年		7年		7年		7年		前 期 比	7年
		10月～12月期		1月～3月期		4月～6月期		7月～9月期		10月～12月期		1月～3月期		4月～6月期		7月～9月期			
業 況	良 い	33.3	27.3	41.7	25.0	58.0	41.7	40.0	53.8	33.3	40.0	33.3	33.3	25.0	33.3	25.0	25.0		25.0
	普 通	66.7	63.6	58.3	66.7	36.5	50.0	60.0	38.5	66.7	50.0	66.4	66.7	66.7	58.4	75.0	66.7		75.0
	悪 い	-	9.1	-	8.3	7.7	8.3	10.0	7.7	-	10.0	0.3	-	8.3	8.3	-	8.3		-
	D・I	33.3	18.2	41.7	16.7	46.1	33.4	30.0	46.1	33.3	30.0	25.0	33.3	16.7	25.0	25.0	16.7		25.0
	修正値	27.9	15.1	48.9	11.2	39.9	30.4	29.9	41.2	29.9	27.9	24.9	28.9	6.1	20.1	22.9	7.9	17.1	20.0
	係 数	20.1		29.5		36.9		37.4		37.8		26.7		29.9		25.8			
売 上 値	増 加	33.3	27.3	41.7	33.3	30.0	50.0	36.4	38.5	33.3	27.3	33.3	16.7	16.7	33.3	33.3	33.3		33.3
	変 ら ず	60.0	72.7	60.0	58.4	61.5	41.7	64.6	53.8	66.7	63.6	66.4	83.3	60.0	58.4	66.7	50.0		66.7
	減 少	18.7	-	8.3	8.3	7.7	8.3	2.1	7.7	-	9.1	0.3	-	23.3	8.3	-	16.7		-
	D・I	18.3	27.3	22.4	25.0	23.1	41.7	27.9	30.8	33.3	18.2	25.0	16.7	-16.0	25.0	33.3	16.6		33.3
	修正値	9.8	21.8	40.1	16.7	29.9	38.8	27.9	34.8	19.9	15.8	29.9	11.8	-17.5	17.8	29.1	12.4	49.9	25.5
	係 数	23.4		25.5		26.1		29.2		27.2		29.2		22.2		18.0			
収 益	増 加	33.3	27.3	41.7	33.3	30.0	41.7	36.4	38.5	33.3	36.4	25.0	16.7	16.7	25.0	25.0	33.3		25.0
	変 ら ず	60.0	72.7	60.0	58.4	61.5	50.0	64.6	53.8	66.7	54.5	66.7	83.3	66.7	66.7	75.0	58.4		75.0
	減 少	18.7	-	8.3	8.3	7.7	8.3	2.1	7.7	-	9.1	0.3	-	25.0	8.3	-	8.3		-
	D・I	18.3	27.3	22.4	25.0	23.1	33.4	27.9	30.8	33.3	27.3	16.7	16.7	-8.3	16.7	25.0	25.0		25.0
	修正値	9.8	25.4	32.9	14.7	29.5	30.5	27.9	34.8	29.0	27.2	19.2	10.4	-12.2	10.8	19.7	18.8	31.9	21.8
	係 数	22.7		28.0		26.7		26.1		27.2		27.2		21.2		17.0			
仕 入 値	増 加	33.3	27.3	41.7	33.3	30.0	41.7	36.4	38.5	33.3	36.4	25.0	16.7	16.7	25.0	25.0	33.3		25.0
	変 ら ず	60.0	72.7	60.0	58.4	61.5	50.0	64.6	53.8	66.7	54.5	66.7	83.3	66.7	66.7	75.0	58.4		75.0
	減 少	18.7	-	8.3	8.3	7.7	8.3	2.1	7.7	-	9.1	0.3	-	25.0	8.3	-	8.3		-
	D・I	18.3	27.3	22.4	25.0	23.1	33.4	27.9	30.8	33.3	27.3	16.7	16.7	-8.3	16.7	25.0	25.0		25.0
	修正値	9.8	25.4	32.9	14.7	29.5	30.5	27.9	34.8	29.0	27.2	19.2	10.4	-12.2	10.8	19.7	18.8	31.9	21.8
	係 数	22.7		28.0		26.7		26.1		27.2		27.2		21.2		17.0			
仕 入 金	増 加	33.3	27.3	41.7	33.3	30.0	41.7	36.4	38.5	33.3	36.4	25.0	16.7	16.7	25.0	25.0	33.3		25.0
	変 ら ず	60.0	72.7	60.0	58.4	61.5	50.0	64.6	53.8	66.7	54.5	66.7	83.3	66.7	66.7	75.0	58.4		75.0
	減 少	18.7	-	8.3	8.3	7.7	8.3	2.1	7.7	-	9.1	0.3	-	25.0	8.3	-	8.3		-
	D・I	18.3	27.3	22.4	25.0	23.1	33.4	27.9	30.8	33.3	27.3	16.7	16.7	-8.3	16.7	25.0	25.0		25.0
	修正値	9.8	25.4	32.9	14.7	29.5	30.5	27.9	34.8	29.0	27.2	19.2	10.4	-12.2	10.8	19.7	18.8	31.9	21.8
	係 数	22.7		28.0		26.7		26.1		27.2		27.2		21.2		17.0			
経 営 収 益	増 加	33.3	27.3	41.7	33.3	30.0	41.7	36.4	38.5	33.3	36.4	25.0	16.7	16.7	25.0	25.0	33.3		25.0
	変 ら ず	60.0	72.7	60.0	58.4	61.5	50.0	64.6	53.8	66.7	54.5	66.7	83.3	66.7	66.7	75.0	58.4		75.0
	減 少	18.7	-	8.3	8.3	7.7	8.3	2.1	7.7	-	9.1	0.3	-	25.0	8.3	-	8.3		-
	D・I	18.3	27.3	22.4	25.0	23.1	33.4	27.9	30.8	33.3	27.3	16.7	16.7	-8.3	16.7	25.0	25.0		25.0
	修正値	9.8	25.4	32.9	14.7	29.5	30.5	27.9	34.8	29.0	27.2	19.2	10.4	-12.2	10.8	19.7	18.8	31.9	21.8
	係 数	22.7		28.0		26.7		26.1		27.2		27.2		21.2		17.0			
経 営 費	増 加	33.3	27.3	41.7	33.3	30.0	41.7	36.4	38.5	33.3	36.4	25.0	16.7	16.7	25.0	25.0	33.3		25.0
	変 ら ず	60.0	72.7	60.0	58.4	61.5	50.0	64.6	53.8	66.7	54.5	66.7	83.3	66.7	66.7	75.0	58.4		75.0
	減 少	18.7	-	8.3	8.3	7.7	8.3	2.1	7.7	-	9.1	0.3	-	25.0	8.3	-	8.3		-
	D・I	18.3	27.3	22.4	25.0	23.1	33.4	27.9	30.8	33.3	27.3	16.7	16.7	-8.3	16.7	25.0	25.0		25.0
	修正値	9.8	25.4	32.9	14.7	29.5	30.5	27.9	34.8	29.0	27.2	19.2	10.4	-12.2	10.8	19.7	18.8	31.9	21.8
	係 数	22.7		28.0		26.7		26.1		27.2		27.2		21.2		17.0			
経 営 損 失	増 加	33.3	27.3	41.7	33.3	30.0	41.7	36.4	38.5	33.3	36.4	25.0	16.7	16.7	25.0	25.0	33.3		25.0
	変 ら ず	60.0	72.7	60.0	58.4	61.5	50.0	64.6	53.8	66.7	54.5	66.7	83.3	66.7	66.7	75.0	58.4		75.0
	減 少	18.7	-	8.3	8.3	7.7	8.3	2.1	7.7	-	9.1	0.3	-	25.0	8.3	-	8.3		-
	D・I	18.3	27.3	22.4	25.0	23.1	33.4	27.9	30.8	33.3	27.3	16.7	16.7	-8.3	16.7	25.0	25.0		25.0
	修正値	9.8	25.4	32.9	14.7	29.5	30.5	27.9	34.8	29.0	27.2	19.2	10.4	-12.2	10.8	19.7	18.8	31.9	21.8
	係 数	22.7		28.0		26.7		26.1		27.2		27.2		21.2		17.0			
経 営 利 益	増 加	33.3	27.3	41.7	33.3	30.0	41.7	36.4	38.5	33.3	36.4	25.0	16.7	16.7	25.0	25.0	33.3		25.0
	変 ら ず	60.0	72.7	60.0	58.4	61.5	50.0	64.6	53.8	66.7	54.5	66.7	83.3	66.7	66.7	75.0	58.4		75.0
	減 少	18.7	-	8.3	8.3	7.7	8.3	2.1	7.7	-	9.1	0.3	-	25.0	8.3	-	8.3		-
	D・I	18.3	27.3	22.4	25.0	23.1	33.4	27.9	30.8	33.3	27.3	16.7	16.7	-8.3	16.7	25.0	25.0		25.0
	修正値	9.8	25.4	32.9	14.7	29.5	30.5	27.9	34.8	29.0	27.2	19.2	10.4	-12.2	10.8	19.7	18.8	31.9	21.8
	係 数	22.7		28.0		26.7		26.1		27.2		27.2		21.2		17.0			
経 営 損 失	増 加	33.3	27.3	41.7	33.3	30.0	41.7	36.4	38.5	33.3	36.4	25.0	16.7	16.7	25.0	25.0	33.3		25.0
	変 ら ず	60.0	72.7	60.0	58.4	61.5	50.0	64.6	53.8	66.7	54.5	66.7	83.3	66.7	66.7	75.0	58.4		75.0
	減 少	18.7	-	8.3	8.3	7.7	8.3	2.1	7.7	-	9.1	0.3	-	25.0	8.3	-	8.3		-
	D・I	18.3	27.3	22.4	25.0	23.1	33.4	27.9	30.8	33.3	27.3	16.7	16.7	-8.3	16.7	25.0	25.0		25.0
	修正値	9.8	25.4	32.9	14.7	29.5	30.5	27.9	34.8	29.0	27.2	19.2	10.4	-12.2	10.8	19.7	18.8	31.9	21.8
	係 数	22.7		28.0		26.7		26.1		27.2		27.2		21.2		17.0			
経 営 損 失	増 加	33.3	27.3	41.7	33.3	30.0	41.7	36.4	38.5	33.3	36.4	25.0	16.7	16.7	25.0	25.0	33.3		25.0
	変 ら ず	60.0	72.7	60.0	58.4	61.5	50.0	64.6	53.8	66.7	54.5	66.7	83.3	66.7	66.7	75.0	58.4		75.0
	減 少	18.7	-	8.3	8.3	7.7	8.3	2.1	7.7	-	9.1	0.3	-	25.0	8.3	-	8.3		-
	D・I	18.3	27.3	22.4	25.0	23.1	33.4	27.9	30.8	33.3	27.3	16.7	16.7	-8.3	16.7	25.0	25.0		25.0
	修正値	9.8	25.4	32.9	14.7	29.5	30.5	27.9	34.8	29.0	27.2	19.2	10.4	-12.2	10.8	19.7	18.8	31.9	21.8
	係 数	22.7		28.0		26.7		26.1		27.2		27.2		21.2		17.0			
経 営 損 失	増 加	33.3	27.3	41.7	33.3	30.0	41.7	36.4	38.5	33.3	36.4	25.0	16.7	16.7	25.0	25.0	33.3		25.0
	変 ら ず	60.0	72.7	60.0	58.4	61.5	50.0	64.6	53.8	66.7	54.5	66.7	83.3	66.7	66.7	75.0	58.4		75.0
	減 少	18.7	-	8.3	8.3	7.7	8.3	2.1	7.7	-	9.1	0.3	-	25.0	8.3	-	8.3		-
	D・I	18.3	27.3	22.4	25.0	23.1	33.4	27.9	30.8	33.3	27.3	16.7	16.7	-8.3	16.7	25.0	25.0		25.0
	修正値	9.8	2																

地域名：文京区

中分類：業種合計

注：各項目の右側は、前期調査における予想（計画）値です。

項 目	調査期	6年 10月～12月期	6年 1月～3月期	6年 4月～6月期	6年 7月～9月期	6年 10月～12月期	7年 1月～3月期	7年 4月～6月期	7年 7月～9月期	対 前 期 比	7年 10月～12月期
企 業 上 の 関 心 点 (A)	売上の増減・減少	25.0	8.3	28.6	27.8	18.7	18.7	7.7	8.3		
	人手不足	33.3	25.0	21.4	18.2	33.3	-	7.7	8.3		
	大手企業との競争の激化	25.0	18.7	7.1	18.2	8.3	25.0	16.4	-		
	関係者の競争の激化	18.7	18.7	21.4	18.2	8.3	25.0	7.7	18.7		
	関係の縮小	-	18.7	-	-	-	-	7.7	8.3		
	関係物件の不足	33.3	28.3	21.4	27.8	33.3	41.7	48.2	33.3		
	関係物件の増加	41.7	18.7	21.4	8.1	33.3	25.0	23.1	41.7		
	人材不足の増大	8.3	8.3	7.1	-	18.7	8.3	7.7	18.7		
	人材不足の増大の増大	-	-	-	-	-	-	-	8.3		
	代価増大の増大	-	-	-	-	-	-	-	-		
	その他	-	-	-	-	-	-	-	-		
	不明	8.3	28.3	16.4	28.4	18.7	18.7	20.8	25.0		
	関係者が増える	33.3	25.0	26.7	18.2	33.3	28.3	23.1	18.7		
	関係者が増える	25.0	8.3	7.1	18.2	18.7	-	-	18.7		
	関係・広域化増大する	18.7	25.0	28.6	28.4	33.3	18.7	23.1	25.0		
業 界 上 の 関 心 点 (B)	新規入居者の増加	33.3	28.3	26.7	28.4	33.3	30.0	48.2	30.0		
	新しい事業を始める	8.3	-	-	-	-	-	-	-		
	関係者を見つめる	-	8.3	-	8.1	-	8.3	7.7	8.3		
	関係者を見つめる	-	-	-	-	-	-	-	-		
	人材を増やす	33.3	28.3	21.4	18.2	25.0	18.7	23.1	33.3		
	パートを増やす	-	-	7.1	-	-	-	-	-		
	関係者が増える	18.7	8.3	7.1	-	-	-	7.7	-		
	関係者が増える	-	8.3	-	-	8.3	8.3	-	-		
	不動産の増大増大	8.3	-	-	-	-	-	-	-		
	その他	-	-	-	-	-	-	-	-		
	不明	-	25.0	7.1	27.8	8.3	8.3	23.1	18.7		
不動産事業者数		12	12	14	11	12	12	13	12		

# 特別調査

## 「不透明感が増す経済社会情勢と中小企業経営」

### 本調査結果の特徴

- ① **米国経済社会政策による貴社売上への影響**について、これまでの売上に関し、全業種では「特に影響がなかった(68.2%)」が最も高く、次いで「わからない(21.2%)」となっている。業種別では、建設業にて「特に影響がなかった」が83.3%と最も高く、製造業(70.6%)、サービス業(70.0%)においても最も高い。不動産業では「特に影響がなかった」「わからない」がともに41.7%と判断が分かれている。今後の売上に関し、全業種では「特に影響がないと予想する(43.9%)」が最も高く、次いで「多少の悪影響があると予想する(22.7%)」となっている。業種別では、卸売業にて「特に影響がないと予想する」が7.1%と全業種の中で最も低く、さらに「多少の悪影響があると予想する」が50.0%と他業種より高く、今後の影響を懸念する傾向が高い。
- ② **中国経済減速による間接的事象も含めた影響**について、全業種では「特に影響を見込んでいない(68.7%)」が最も高く、次いで「原材料・部品・商品等の調達難(12.2%)」となっている。業種別では、サービス業にて「特に影響を見込んでいない」が83.3%と最も高く、不動産業(81.8%)、製造業(70.6%)と続く。卸売業では「特に影響を見込んでいない」「中国からの輸入コストの上昇」がともに28.6%となっており、売上・調達面・為替なども含め中国経済減速による複合的な影響を懸念している。建設業では「原材料・部品・商品等の調達難」が33.3%と他業種より高い。
- ③ **貴社にとって望ましい外国為替相場の水準**について、為替に関し、全業種では「自社には関係ない(29.0%)」が最も高く、次いで「現状より円高傾向が望ましい」「わからない」がともに26.0%となっている。業種別では、卸売業にて「現状より円高傾向が望ましい」が57.1%と他業種より高く、円高を望む傾向が顕著である。一方、製造業では「自社には関係ない」が36.0%と他業種より高い。物価上昇に関し、全業種では「悪い影響をもたらしている(51.1%)」が最も高く、次いで「どちらともいえない(22.9%)」、「わからない(13.0%)」と続く。業種別では、小売業にて「悪い影響をもたらしている」が57.9%と他業種より高く、一方で不動産業のみ33.3%と50%を下回っている。建設業では「自社には関係ない」が33.3%と他業種より高い。
- ④ **不透明感増す経済社会情勢で見直したい取組**について、全業種では「既存顧客との関係強化(33.3%)」が最も高く、次いで「新規顧客の開拓」「コスト削減」がともに27.3%となっている。業種別では、卸売業にて「新商品・サービスの開発」が57.1%と最も高い。建設業では「資金繰りの見直し(50.0%)」、サービス業では「新規顧客の開拓(43.3%)」、小売業では「コスト削減(42.1%)」、製造業では「既存顧客との関係強化(39.2%)」がそれぞれ最も高く、業種ごとに最も見直したい取組が異なる。
- ⑤ **不透明な経済情勢で地域金融機関に望むこと**について、全業種では「要望に対する迅速な対応(61.1%)」が最も高く、次いで「担当者の頻繁な人事異動がないこと(26.0%)」、「担当者交代時の丁寧な引継ぎ(17.6%)」の順となっている。業種別では、サービス業にて「要望に対する迅速な対応」が70.0%と最も高く、「要望に対する迅速な対応」は卸売業を除きそれぞれの業種で最も高い。卸売業では「担当者の頻繁な人事異動がないこと(42.9%)」が最も高い一方で、「特に期待していない」が21.4%と他業種より高くなっている。建設業では「担当者交代時の丁寧な引継ぎ」が33.3%と他業種より高い。

### (特別調査データ)

【問1】 トランプ大統領就任後、米国の経済社会政策(関税等)には不透明感が増しています。こうした動きを受けて、貴社の売上にこれまで影響がありましたか。次の1～5の中から1つ選んでお答えください。また、今後の売上に影響があると予想しますか。次の6～0の中から1つ選んでお答えください。

単位：％

項目	全体	製造業	卸売業	小売業	サービス業	建設業	不動産業
【これまでの売上】							
1. 大いに悪影響があった	0.8	-	7.1	-	-	-	-
2. 多少の悪影響があった	9.8	13.7	7.1	-	10.0	-	16.7
3. 特に影響がなかった	68.2	70.6	57.1	78.9	70.0	83.3	41.7
4. むしろ良い影響があった	-	-	-	-	-	-	-
5. わからない	21.2	15.7	28.6	21.1	20.0	16.7	41.7
【今後の売上】							
6. 大いに悪影響があると予想する	2.3	3.9	7.1	-	-	-	-
7. 多少の悪影響があると予想する	22.7	13.7	50.0	15.8	30.0	16.7	25.0
8. 特に影響がないと予想する	43.9	51.0	7.1	68.4	36.7	50.0	33.3
9. むしろ良い影響があると予想する	0.8	2.0	-	-	-	-	-
0. わからない	18.9	15.7	28.6	5.3	23.3	-	41.7

【問２】中国経済の減速が懸念されていますが、貴社に対して間接的な事象も含めてどのような影響が見込まれますか。あてはまるものを次の１～０の中から３つ以内で選んでお答えください。

単位：％

項目	全体	製造業	卸売業	小売業	サービス業	建設業	不動産業
１．中国企業や個人向け売上の減少	5.3	－	21.4	5.3	6.7	－	9.1
２．中国と取引のある元請け企業からの受注減少	2.3	2.0	7.1	－	3.3	－	－
３．中国からの輸入コストの上昇	10.7	13.7	28.6	5.3	－	16.7	9.1
４．中国製品との価格競争の激化	2.3	2.0	14.3	－	－	－	－
５．原材料・部品・商品等の調達難	12.2	13.7	21.4	15.8	3.3	33.3	－
６．売掛金回収リスクの増大	1.5	3.9	－	－	－	－	－
７．為替変動による収益の悪化	6.9	5.9	21.4	5.3	6.7	－	－
８．中国人労働者の増加	0.8	－	－	－	3.3	－	－
９．その他	1.5	－	－	－	3.3	16.7	－
０．特に影響を見込んでいない	68.7	70.6	28.6	68.4	83.3	50.0	81.8

【問３】今後の外国為替相場（主に円ドル相場）の貴社にとって望ましい水準について、次の１～５の中から１つ選んでお答えください。また、コロナ禍以降の物価上昇傾向が貴社の経営にもたらす影響について、次の６～０の中から１つ選んでお答えください。

単位：％

項目	全体	製造業	卸売業	小売業	サービス業	建設業	不動産業
【為替】							
１．現状より円高傾向が望ましい	26.0	24.0	57.1	31.6	16.7	16.7	16.7
２．現状程度が望ましい	9.9	10.0	7.1	－	16.7	16.7	8.3
３．現状より円安傾向が望ましい	6.9	8.0	－	10.5	3.3	－	16.7
４．自社には関係ない	29.0	36.0	14.3	26.3	26.7	33.3	25.0
５．わからない	26.0	22.0	21.4	26.3	33.3	33.3	25.0
【物価上昇】							
６．良い影響をもたらしている	0.8	2.0	－	－	－	－	－
７．どちらともいえない	22.9	24.0	35.7	21.1	16.7	－	33.3
８．悪い影響をもたらしている	51.1	52.0	50.0	57.9	53.3	50.0	33.3
９．自社には関係ない	10.7	10.0	7.1	15.8	6.7	33.3	8.3
０．わからない	13.0	12.0	7.1	5.3	16.7	16.7	25.0

【問４】不透明感が増す経済社会情勢を受けて、経営面で今後見直したい取組みはありますか。次の１～０の中から３つ以内で選んでお答えください。

単位：％

項目	全体	製造業	卸売業	小売業	サービス業	建設業	不動産業
１．事業の多角化	10.6	9.8	14.3	5.3	13.3	16.7	8.3
２．新規顧客の開拓	27.3	27.5	35.7	15.8	43.3	－	8.3
３．既存顧客との関係強化	33.3	39.2	35.7	21.1	33.3	16.7	33.3
４．新商品・サービスの開発	17.4	17.6	57.1	10.5	13.3	－	－
５．デジタル化の推進	16.7	15.7	21.4	5.3	20.0	33.3	16.7
６．従業員教育の強化	24.2	13.7	28.6	26.3	36.7	16.7	33.3
７．資金繰りの見直し	12.1	9.8	14.3	10.5	6.7	50.0	16.7
８．コスト削減	27.3	27.5	7.1	42.1	30.0	33.3	16.7
９．その他	0.8	2.0	－	－	－	－	－
０．特にない	12.9	15.7	7.1	10.5	6.7	33.3	16.7

【問5】不透明感が増す経済社会情勢を受けて、地域金融機関の体制面で望むことについて、次の1～0の中から3つ以内で選んでお答えください。

単位：％

項目	全体	製造業	卸売業	小売業	サービス業	建設業	不動産業
1. 担当者の訪問回数の増加	4.6	2.0	14.3	5.3	6.7	－	－
2. 担当者訪問時の滞在時間の延長	－	－	－	－	－	－	－
3. 担当者交代時の丁寧な引継ぎ	17.6	15.7	21.4	5.3	23.3	33.3	18.2
4. 担当者の頻繁な人事異動がないこと	26.0	27.5	42.9	10.5	26.7	33.3	18.2
5. 支店窓口での相談機能の強化	1.5	3.9	－	－	－	－	－
6. I B等の非対面サービス充実	5.3	－	7.1	5.3	13.3	－	9.1
7. 金融機関本部専担者・外部専門家による支援	9.9	13.7	7.1	－	13.3	－	9.1
8. 要望に対する迅速な対応	61.1	64.7	28.6	57.9	70.0	66.7	63.6
9. その他	0.8	－	－	－	3.3	－	－
0. 特に期待していない	11.5	9.8	21.4	21.1	－	16.7	18.2

## 調査の概要

1、調査時期 令和7年9月中旬

2、調査方法 面接聴取調査

3、調査の対象と回収状況

	調査対象事業所数	有効回答事業所数
製造業	68	52
卸売業	21	14
小売業	24	19
サービス業	36	30
建設業	12	6
不動産業	16	12
合計	177	133

4、未集計事業所数

	倒産・ 廃業	事業 転換	移 転	不在が 続く	調査 拒否	取引 解消	休 業	その他	合 計
	0	0	0	43	0	0	0	1	44
製造業				16					16
卸売業				7					7
小売業				4				1	5
サービス業				6					6
建設業				6					6
不動産業				4					4