

令和5年4月～6月期

文京区 中小企業の景況

目 次

| | |
|-------------------------|----|
| 今期の特徴点..... | 1 |
| 製造業..... | 2 |
| 小売業..... | 7 |
| サービス業..... | 12 |
| 卸売業..... | 15 |
| 不動産業..... | 18 |
| 数字からみた全都との比較..... | 21 |
| 業種別中小企業景況調査転記表..... | 26 |
| 特別調査「アフターコロナと中小企業」..... | 36 |

文 京 区 区 民 部 経 済 課




調査実施機関 社団法人 東京都信用金庫協会
分析機関 特定非営利活動法人 文京区中小企業経営協会

文京区今期の特徴点




令和5年 4月～6月
 調査時期 5年6月中旬
 調査方法 面接聴取

製造業の業況は持ち直し傾向にあります。小売業の業況は悪化幅が大幅に縮小しています。サービス業の業況は大幅に好調に転じています。卸売業の業況は大きく改善しており、不動産業の業況はかなり好感が強まっています。




【製造業】

| | | | |
|----|-----------------------------------------------------------------------------------|-------|---------------------------------------------------------------------------------------------------------------------------------------------------------------------|
| 前期 |  | -15.4 | 製造業の業況は持ち直し傾向にあります。DI値は、文京区では5.6ポイント増の-9.8、全都では7ポイント増の-7です。文京区の各項目をみると、売上額は2.0ポイント減の-12.8と減少幅が拡大、収益は13.1ポイント増の-10.8と減少幅が大幅に縮小しています。来期の業況は横ばい、売上額、収益とも減少幅が拡大する見込みです。 |
| 今期 |  | -9.8 | |
| 来期 |  | -9.3 | |


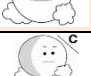
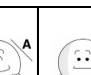
【小売業】

| | | | |
|----|-------------------------------------------------------------------------------------|-------|---------------------------------------------------------------------------------------------------------------------------------------------------------------------|
| 前期 |  | -27.4 | 小売業の業況は悪化幅が大幅に縮小しています。DI値は、文京区では18.1ポイント増の-9.3、全都では12.0ポイント増の-14です。文京区の各項目をみると、売上額は3.7ポイント増の0.5、収益も10.8ポイント増の6.8と水面下を脱し増加に転じています。来期の業況は悪化幅が縮小、売上額、収益とも厳しさが和らぐ見込みです。 |
| 今期 |  | -9.3 | |
| 来期 |  | -2.8 | |

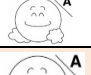
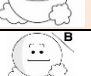
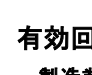
【サービス業】








| | | | |
|----|-------------------------------------------------------------------------------------|-------|--------------------------------------------------------------------------------------------------------------------------------------------------------------------------------|
| 前期 |  | -10.3 | サービス業の業況は大幅に好調に転じています。DI値は、文京区では21.5ポイント増の11.2、全都では14ポイント増の-3です。文京区の各項目をみると、売上額は25.3ポイント増の37.4と大きく増加し、収益も23.3ポイント増の19.9と大幅に回復しています。来期の業況は好調感が縮小すると予測され、売上額、収益とも増加傾向が一服する見込みです。 |
| 今期 |  | 11.2 | |
| 来期 |  | 6.8 | |

【卸売業】

| | | |
|----|-------------------------------------------------------------------------------------|------|
| 前期 |  | -6.3 |
| 今期 |  | 23.4 |
| 来期 |  | 9.9 |

【不動産業】

| | | |
|----|---------------------------------------------------------------------------------------|------|
| 前期 |  | 10.1 |
| 今期 |  | 23.4 |
| 来期 |  | 9.1 |

| | | | | | | | |
|---------------|-------------------------------------------------------------------------------------|-------------------------------------------------------------------------------------|-------------------------------------------------------------------------------------|-------------------------------------------------------------------------------------|-------------------------------------------------------------------------------------|-------------------------------------------------------------------------------------|-------------------------------------------------------------------------------------|
| スポット君 景気予報 |  |  |  |  |  |  |  |
| | 好調 ← | | 普通 | | | → 不調 | |
| 製造業 | 20以上 | 19～10 | 9～0 | -1～-10 | -11～-20 | -21～-30 | -31以下 |
| 小売業 | 10以上 | 9～0 | -1～-10 | -11～-20 | -21～-30 | -31～-40 | -41以下 |
| サービス業 | 15以上 | 14～5 | 4～-5 | -6～-15 | -16～-25 | -26～-35 | -36以下 |
| 卸売業 | 20以上 | 19～10 | 9～0 | -1～-10 | -11～-20 | -21～-30 | -31以上 |
| 不動産業 | 10以上 | 9～0 | -1～-10 | -11～-20 | -21～-30 | -31～-40 | -41以下 |

有効回答事業所数

| | |
|-------|----|
| 製造業 | 56 |
| 小売業 | 23 |
| サービス業 | 27 |
| 卸売業 | 14 |
| 不動産業 | 14 |

製造業

業況

製造業の業況は持ち直し傾向にある。DI 値は、文京区では 5.6 ポイント増の-9.8、全都では 7 ポイント増の-7 である。文京区の各項目をみると、売上額は 2.0 ポイント減の-12.8 と減少幅が拡大、受注残は 0.3 ポイント減と横ばい、収益は、13.1 ポイント増の-10.8 と減少幅が大幅に縮小している。来期の業況は横ばいと予測される。売上額は 1.8 ポイント減の-14.6 と減少幅が拡大、受注残は 3.6 ポイント増の-10.0 と縮小幅が縮小し、収益は 8.4 ポイント減の-19.2 と減少幅が拡大する見込みである。

価格・在庫動向

販売価格は 1.3 ポイント増の 20.8 と上昇が継続、原材料価格は 4.8 ポイント増の 53.7 と上昇幅が拡大した。原材料在庫数量は 3.0 と前期横ばいである。来期の販売価格は再び下落傾向に転じ、原材料価格は落ち着きを見せるものと予測される。原材料在庫数量は、ほぼ横這いで推移する見込みである。

資金繰り・借入金動向

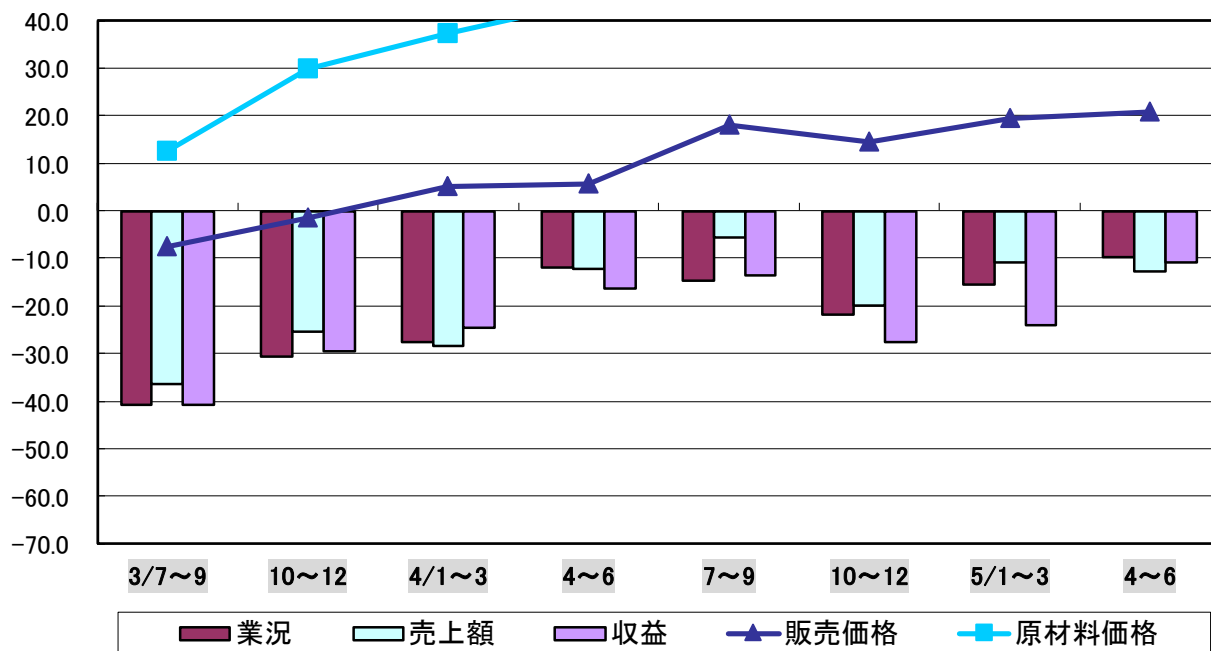
借入難易度は 0.1 ポイント増の-7.4 と前期同様の厳しさであり、資金繰りは 0.2 ポイント減の-6.2 と前期並みの窮屈さである。「借入をした／借入の予定あり」と回答した企業の割合は 6.7%減の 16.1%と減少している。来期の資金繰りは 7.3 ポイント減の-13.5 と、引き続き厳しさが増すと予測される。来期に「借入をした／借入の予定あり」と回答する企業の割合は 3.9%増の 20.0%の見込みである。

経営上の問題点・重点経営施策

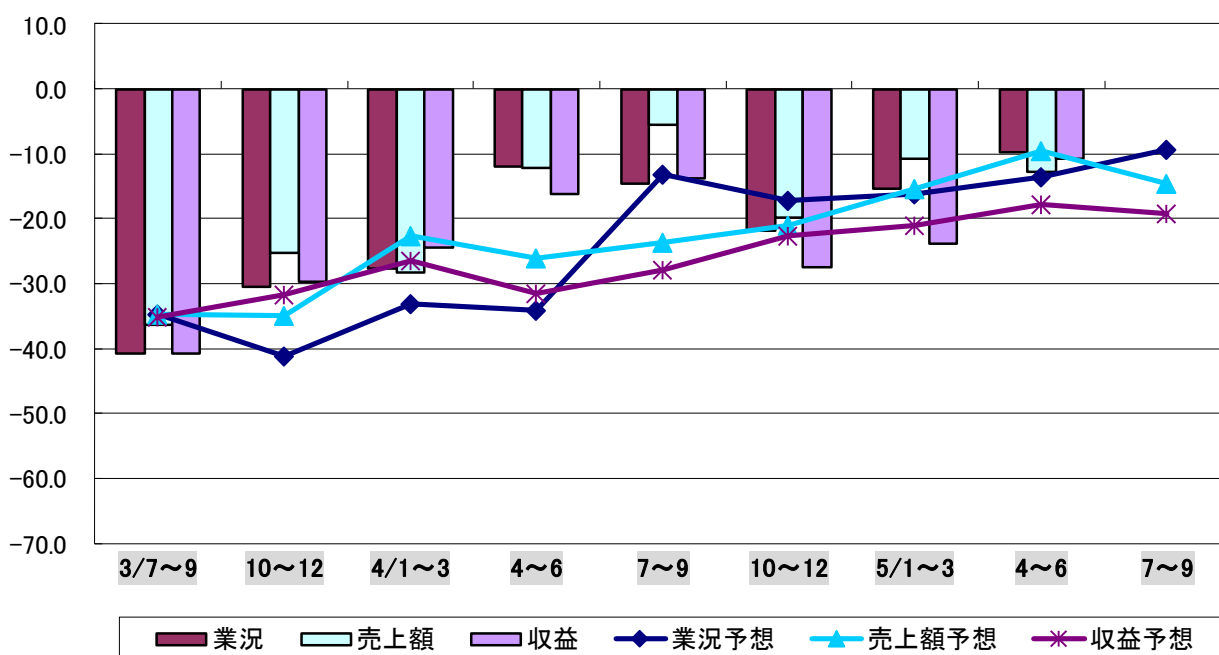
経営上の問題点は、「売上の停滞・減少」が 37.5%で 1 位、「原材料高」が 33.9%で 2 位、「利幅の縮小」が 23.2%で 3 位となっている。「利幅の縮小」23.2%はこの 2 年間で最も高い数値を示している。

重点経営施策は、「販路を広げる」が 60.7%で 1 位、「経費を節減する」が 37.5%で 2 位、「人材を確保する」が 26.8%で 3 位となっている。「人材を確保する」26.8%はこの 2 年間で最も高い数値となっている。また、3 位までには入っていないが、「提携先を見つける」5.4%はこの 2 年間で最も高い数値となっている。

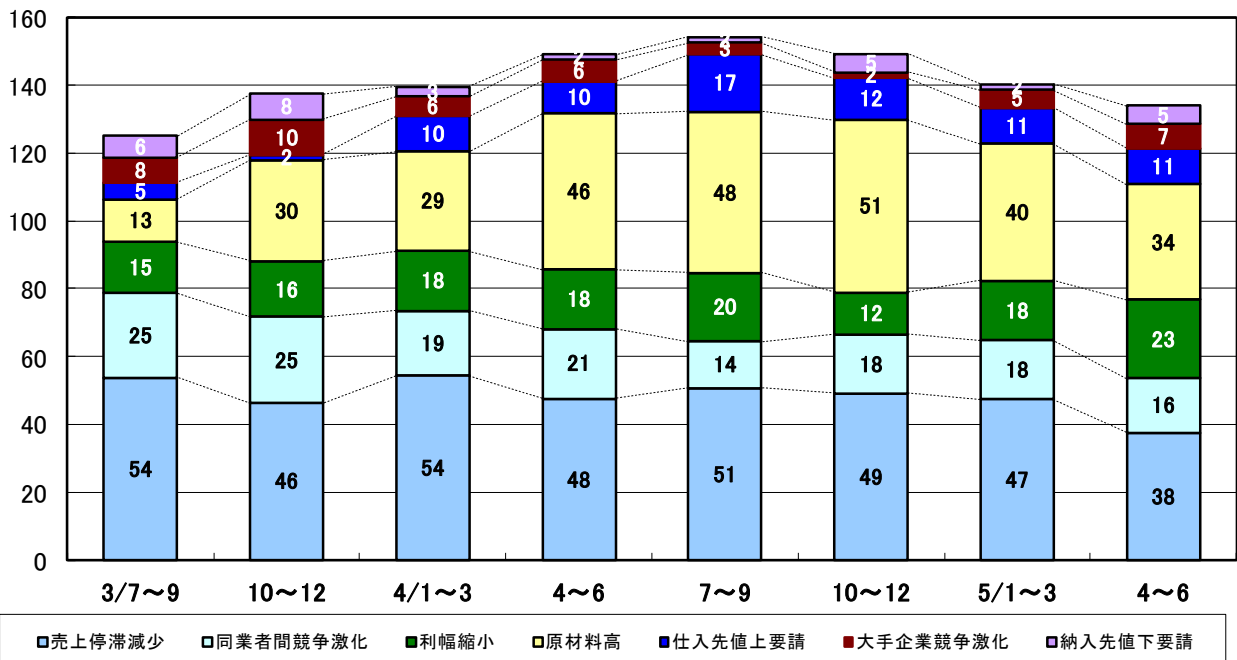
文京区製造業 景況の推移(季調済)
(増加企業割合－減少企業割合)



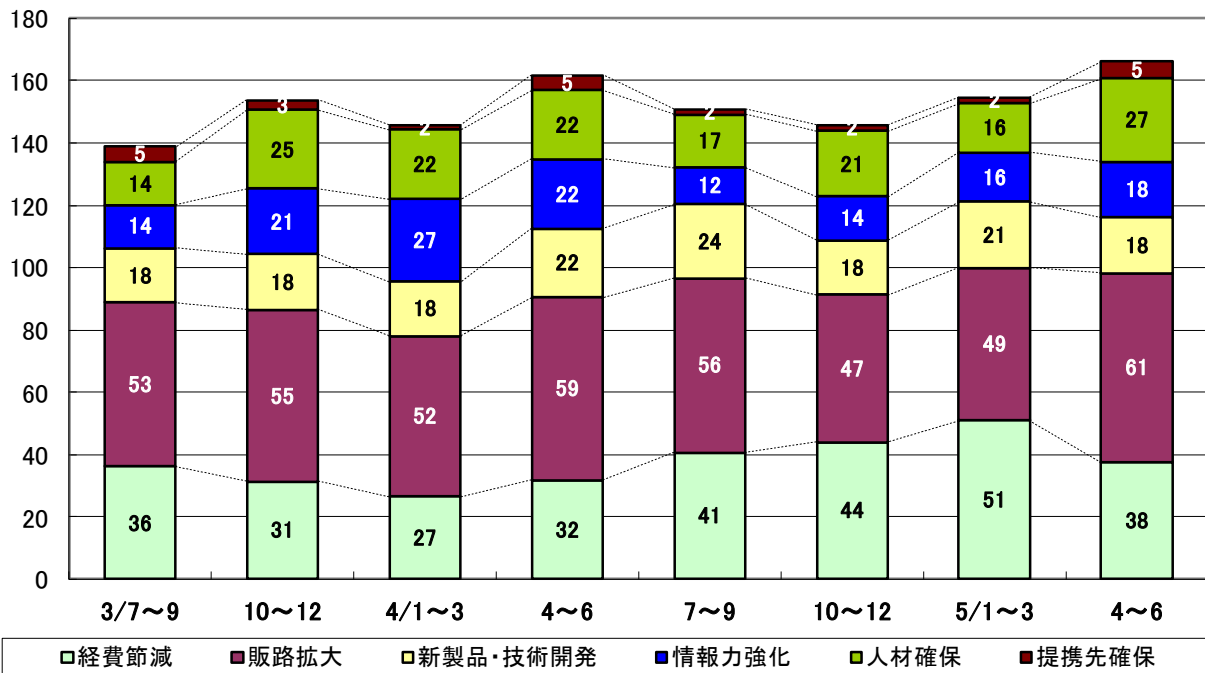
文京区製造業 売上額・収益の予想と実績の推移(季調済)
(増加企業割合－減少企業割合)



文京区製造業
経営上の問題点(%)



文京区製造業
重点経営施策(%)



業種別動向

(1) 精密機械器具

精密機械器具の業況は増勢が後退している。DI 値は、文京区では 14.3 ポイント減の 13.4、全都では 6 ポイント増の 9 である。文京区の各項目を見ると、売上額は 82.4 ポイント増の 23.0 と大きく増加、受注残は 78.3 ポイント増の 20.9、収益は 101.7 ポイント増の 36.4 と水面下を脱しプラスに転じている。

販売価格は 7.0 ポイント減の 13.0 と減少に転じている。原材料価格は 14.0 ポイント減の 7.6 と下降している。原材料在庫数量は 32.7 ポイント減の 4.5 と過剰感が大幅に弱まっている。借入難易度は前期横ばい、資金繰りは 51.4 ポイント減の 2.9 と厳しさを増している。

来期の業況は 4.2 ポイント減の 9.2 と厳しさが増すと予測されている。売上額は 26.6 ポイント減の -3.6 と水面下に落ち込み、受注残は 32.2 ポイント減の -11.3 と減少、収益は 47.2 ポイント減の -10.8 と減少幅が大きく拡大する見込みである。来期の販売価格は 17.0 ポイント減の -4.0 と大幅に下降が見込まれ、原材料価格は 1.2 ポイント増の 8.8 と横ばいが予測される。原材料在庫数量は 2.6 ポイント減の 1.9 と過剰感が弱まり、資金繰りは 1.3 ポイント増の 4.2 と今期横ばいと予測される。

経営上の問題点は、「人手不足」、「原材料高」、「工場・機械の狭小・老朽化」が 100.0% でそれぞれ 1 位、かつ、この 3 項目のみの回答となっている。ここ 4 期回答のあった「為替レートの変動」は姿を消している。

重点経営施策は、「経費を節減する」が 100% で 1 位、かつ、この項目のみの回答となっている。前期まで回答のあった「情報力を強化する」、「人材を確保する」は姿を消している。

(2)-1 出版・製本業

出版・製本業の業況は悪化幅が拡大している。DI 値は、文京区では 19.5 ポイント減の -46.5、全都では 5 ポイント増の -30 である。文京区の各項目を見ると、売上額は 32.0 ポイント減の -45.3 と大きく減少、受注残は 10.4 ポイント減の -43.5、収益も 5.9 ポイント減の -34.7 と悪化傾向にある。

販売価格は 7.2 ポイント減の 20.7 と上昇幅が縮小している。原材料価格は 1.1 ポイント減の 58.3 と横ばいである。原材料在庫数量は 18.2 ポイント増の 10.6 と過剰感が増している。借入難易度は 9.1 ポイント増の -9.1 と厳しさが和らぎ、資金繰りは 12.9 ポイント増の -6.2 と容易さが増している。

来期の業況は 1.7 ポイント減の -48.2 で厳しさが続くと予測される。売上額は 0.1 ポイント増の -45.2 と横ばい、受注残は 7.2 ポイント減の -50.7 と減少幅が拡大、収益は 1.5 ポイント増の -33.2 と減少傾向が続く見込みである。来期の販売価格は 1.0 ポイント増の 21.7 と横ばい、原材料価格は 4.0

ポイント増の 62.3 と上昇が続くと予測される。原材料在庫数量は今期横這い、資金繰りは 15.9 ポイント減の -22.1 と悪化する見込みである。

経営上の問題点は、「売上の停滞・減少」が 75.0%で 1 位、「同業者間の競争の激化」が 33.3%で 2 位、「利幅の縮小」、「原材料高」が 25.0%でそれぞれ 3 位となっている。この 2 年間、「売上の停滞・減少」は常に 1 位である。

重点経営施策は、「販路を広げる」が 66.7%で 1 位、「情報力を強化する」が 50.0%で 2 位、「新製品・技術を開発する」が 33.3%で 3 位となっている。また、3 位までには入っていないが、「不採算部門を整理・縮小する」8.3%がこの 2 年間で初めて登場した。

(2)－2 印刷・製版業

印刷・製版業の業況は悪化幅が縮小している。DI 値は、文京区では 7.6 ポイント増の-18.8、全都では 6 ポイント増の-25 である。文京区の各項目を見ると、売上額は 3.9 ポイント減の-16.5 と減少幅が拡大、収益は 16.1 ポイント増の-24.8 と改善傾向にある。

販売価格は 19.8 ポイント増の 17.1 と上昇に転じている。原材料価格は 17.7 ポイント増の 62.6 と上昇が強まり、原材料在庫数量は 2.9 ポイント減の-1.1 と過剰感が和らいでいる。借入難易度は 6.2 ポイント減の 0.0 と容易さを増し、資金繰りは 8.4 ポイント増の-6.3 と厳しさが和らいでいる。

来期の業況は 14.3 ポイント増の-4.5 と好転が見込まれている。売上額は 7.3 ポイント増の-9.2 と増加、受注残も 26.6 ポイント増の 14.5 と増加するが、収益は 6.2 ポイント減の-31.0 と悪化する予測である。来期の販売価格は 4.6 ポイント減の 12.5 と下降に転じ、原材料価格は 11.0 ポイント減の 51.6 と落ち着きを見せると予測される。原材料在庫数量は 1.2 ポイント増の 0.1 とほぼ横這い、資金繰りは 10.5 ポイント減の-16.8 と厳しさが増す見込みである。

経営上の問題点は、「原材料高」が 33.3%で 1 位、「売上の停滞・減少」、「利幅の縮小」が 26.7%でそれぞれ 2 位となっている。また、3 位までには入っていないが、「地場産業の衰退」6.7%が、この 2 年間で初めて登場した。

重点経営施策は、「販路を広げる」が 73.3%で 1 位、「経費を節減する」、「人材を確保する」が 26.7%でそれぞれ 2 位となっている。「販路を広げる」73.3%は、この 2 年間で最も高い数値となっている。

小 売 業

業 況

小売業の業況は悪化幅が大幅に縮小している。DI 値は、文京区では 18.1 ポイント増の-9.3、全都では 12.0 ポイント増の-14 である。文京区の各項目をみると、売上額は 3.7 ポイント増の 0.5、収益も 10.8 ポイント増の 6.8 と水面下を脱し増加に転じている。来期の業況は 6.5 ポイント増の-2.8 と悪化幅が縮小、売上額は 0.6 ポイント増の 1.1、収益も 2.7 ポイント増の 9.5 と厳しさが和らぐと予想される。

価格・在庫動向

販売価格は 0.2 ポイント減の 17.7 と横ばいである。仕入価格は 1.6 ポイント増の 31.5 と上昇している。在庫数量は 10.3 ポイント減の-2.9 と過剰から品薄に転じている。来期の販売価格は 4.0 ポイント増の 21.7 と上昇傾向を強め、仕入価格は 1.7 ポイント増の 33.2 と上昇が続くと予測される。在庫数量は 0.4 ポイント増の-2.5 と品薄感が続く見込みである。

資金繰り・借入金動向

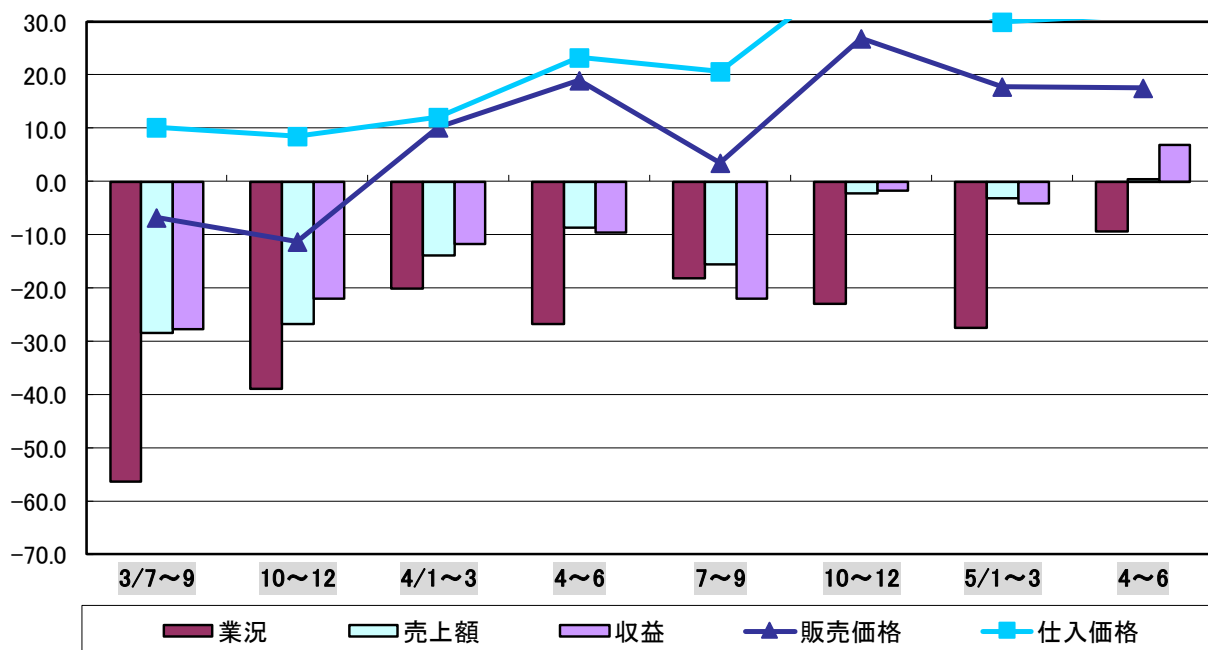
借入難易度は 5.6 ポイント減の-5.6 と容易さが増しており、資金繰りは 4.6 ポイント増の-5.1 と厳しさが和らいでいる。「借入をした／借入の予定あり」と回答した企業の割合は横ばいの 0.0% である。来期に「借入をした／借入の予定あり」と回答する企業の割合は 0.0% となっている。

経営上の問題点・重点経営施策

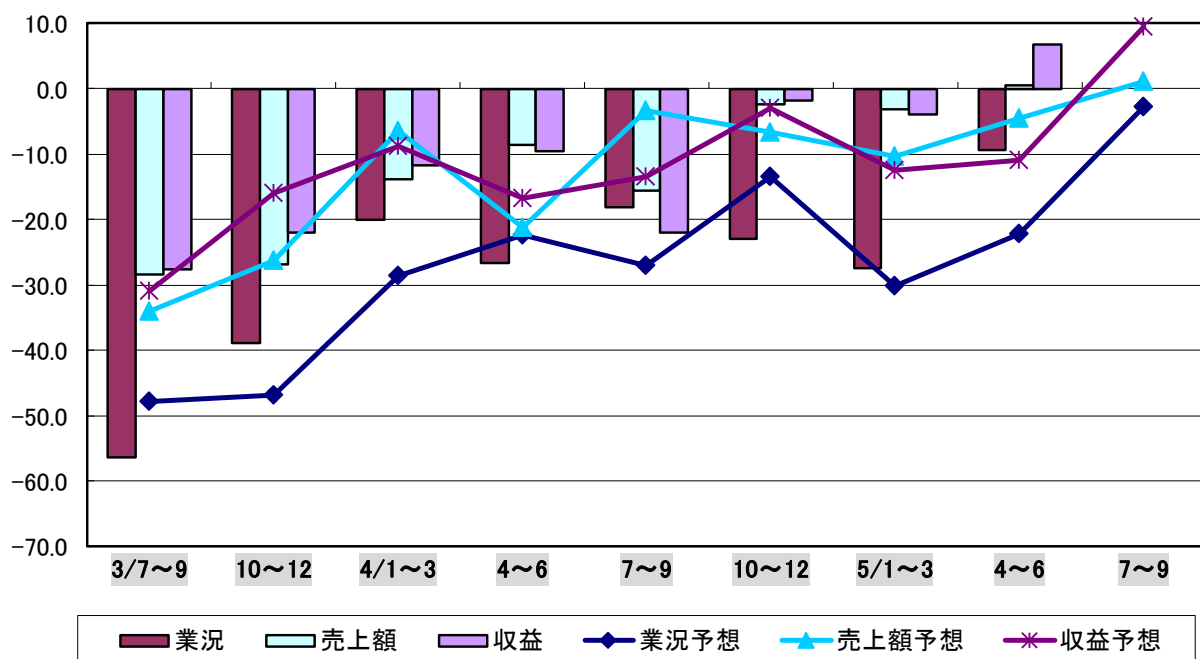
経営上の問題点は、「売上の停滞・減少」が 34.8% で 1 位、「仕入先からの値上げ要請」が 30.4% で 2 位、「同業者間の競争の激化」、「利幅の縮小」が 21.7% でそれぞれ 3 位となっている。「仕入先からの値上げ要請」30.4% はこの 2 年間で最も高い数値を示している。また、3 位までには入っていないが、「地価の高騰」4.3% がこの 2 年間で初めて登場した。

重点経営施策は、「経費を節減する」が 43.5% で 1 位、「品揃えを改善する」、「宣伝・広告を強化する」が 34.8% でそれぞれ 2 位、「売れ筋商品を取り扱う」が 21.7% で 4 位となっている。また、3 位までには入っていないが、「新しい事業を始める」8.7% はこの 2 年間で最も高い数値を示している。

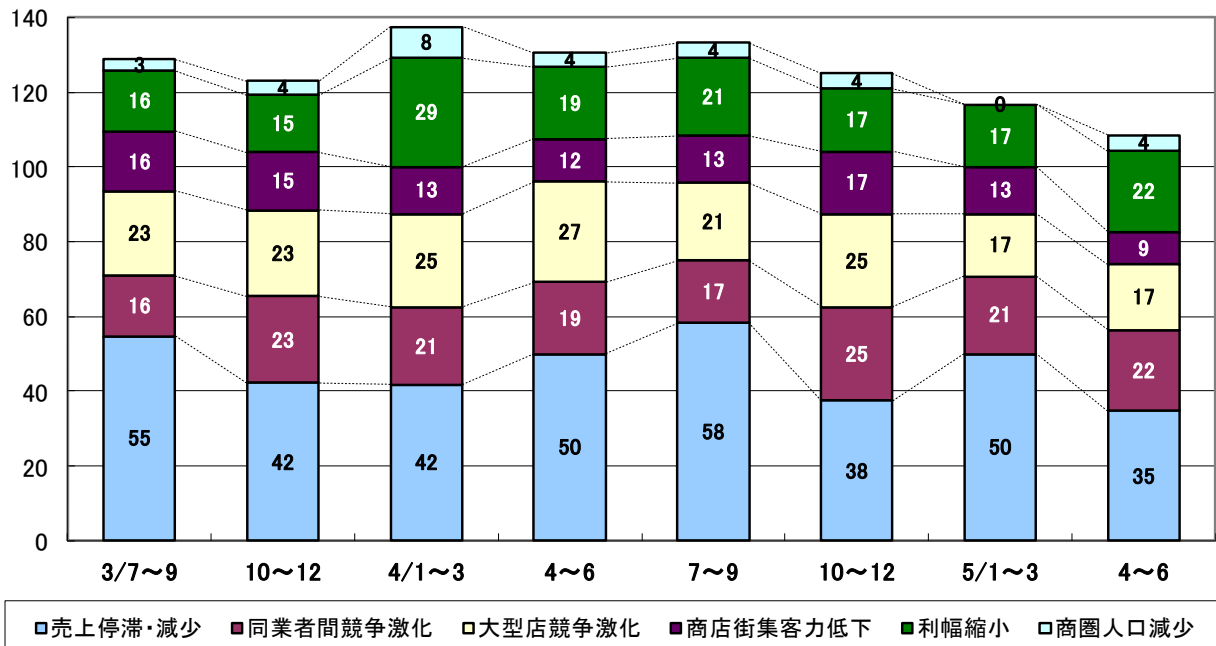
文京区小売業 業況の推移(季調済)
(増加企業割合－減少企業割合)



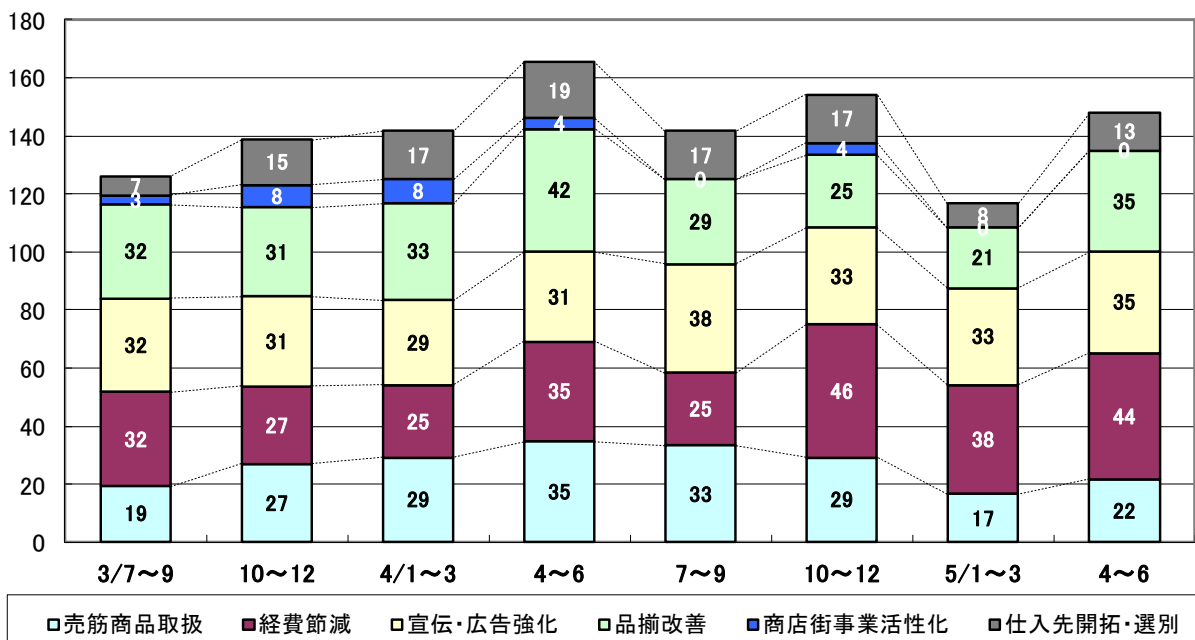
文京区小売業 売上額・収益の予想と実績の推移(季調済)
(増加企業割合－減少企業割合)



文京区小売業
経営上の問題点(%)



文京区小売業
重点経営施策(%)



業種別動向

(1) 衣服・呉服・身の回り品

衣服・呉服・身の回り品の業況は悪化幅が大幅に縮小している。DI 値は、文京区では 27.7 ポイント増の-26.9、全都では 7 ポイント増の-32 である。文京区の各項目を見ると、売上額は 6.0 ポイント増の 11.8 と増加し、収益も 36.2 ポイント増の 32.8 と水面下を脱し改善傾向にある。

販売価格は 0.9 ポイント増の 13.4 とわずかに上昇し、仕入価格は 37.2 ポイント増の 31.6 と大きく上昇している。在庫数量は 15.1 ポイント減の 13.5 と過剰感が弱まっている。借入難易度は前期並みの容易さであり、資金繰りは 23.9 ポイント増の 25.5 と厳しさが和らいでいる。

来期の業況は 20.9 ポイント増の-6.0 と悪化幅がかなり縮小することが予測される。売上額は 16.8 ポイント増の 28.6、収益も 9.2 ポイント増の 42.0 と増加が見込まれている。来期の販売価格は 5.5 ポイント増の 18.9 と上昇、仕入価格は 1.4 ポイント減の 30.2 とやや下降が予測される。在庫数量は 1.8 ポイント減の 11.7 と過剰感が緩和、資金繰りは 10.1 ポイント増の 35.6 と容易さを増すと見られる。

経営上の問題点は、「売上の停滞・減少」が 75.0%で 1 位、「大型店との競争の激化」、「販売商品の不足」、「商店街の集客力の低下」、「天候の不順」がいずれも 25.0%で 2 位となっている。この 2 年間「売上の停滞・減少」は常に 1 位である。

重点経営施策は、「品揃えを改善する」が 75.0%で 1 位、「宣伝・広告を強化する」、「新しい事業を始める」、「売れ筋商品を取り扱う」、「人材を確保する」が 25.0%でいずれも 2 位となっている。前回まで回答のあった「経費を節減する」は姿を消している。

(2) 飲食料品

飲食料品の業況は良化に転じている。DI 値は、文京区では 8.1 ポイント増の 5.4、全都では 9 ポイント増の-16 である。文京区の各項目を見ると、売上額は 22.6 ポイント増の 21.8 と大きく増加に転じ、収益も 7.7 ポイント増の 15.1 と好転している。

販売価格は 10.1 ポイント増の 24.5 と上昇に転じており、仕入価格は 26.5 ポイント減の 25.6 と大きく低下している。在庫数量は 5.1 ポイント減の-2.9 と過剰感が薄らいでいる。借入難易度は前期並みで横ばい、資金繰りは 8.5 ポイント減の-14.1 と厳しさが増している。

来期の業況は 0.4 ポイント増の 5.8 と横ばいが予測されている。売上額は 11.3 ポイント減の 10.5、収益も 5.2 ポイント減の 9.9 と減少が見込まれている。来期の販売価格は 4.7 ポイント増の 29.2 と上昇、仕入価格は 0.5 ポイント増の 26.1 と横ばいで推移すると予測される。在庫数量は 3.4 ポイント増の 0.5 と増加、資金繰りは 2.5 ポイント減の-16.6 とやや厳しくなる見込みである。

経営上の問題点は、「仕入先からの値上げ要請」が71.4%で1位、「同業者間の競争の激化」が42.9%で2位となっている。「仕入先からの値上げ要請」71.4%はこの2年間で最も高い数値となっている。

重点経営施策は、「経費を節減する」が57.1%で1位、「宣伝・広告を強化する」、「売れ筋商品を取り扱う」がいずれも42.9%で2位となっている。前期回答のあった「機械化を推進する」は姿を消している。

(3) 家電・家庭用機械

家電・家庭用機械の業況は悪化幅が縮小している。DI値は、文京区では15.0ポイント増の-7.7、全都では13ポイント増の-5である。文京区の各項目を見ると、売上額は4.3ポイント減の-27.0と減少幅が拡大、収益は32.5ポイント増の9.8と水面下を脱し改善している。

販売価格は6.4ポイント減の14.7と低下傾向が続いている。仕入価格は21.8ポイント増の40.2と大幅に上昇している。在庫数量は2.7ポイント減の-7.6と過剰感が弱まっている。借入難易度は前期同様の容易な状況であり、資金繰りは23.4ポイント減の-26.9と厳しさが増している。

来期の業況は20.4ポイント減の-28.1と悪化幅が拡大すると予測される。売上額は18.8ポイント減の-45.8、収益も13.9ポイント減の-4.1と減少する見込みである。来期の販売価格は19.4ポイント減の-4.7と下降、仕入価格は横ばいで推移すると予測される。在庫数量は1.2ポイント増の-6.4と不足感が弱まり、資金繰りは今期並みの状況が続く見込みである。

経営上の問題点は、「大型店との競争激化」、「利幅の縮小」が50.0%でそれぞれ1位、「売上の停滞・減少」、「同業者間の競争の激化」、「販売納入先からの値下げ要請」がいずれも25.0%で2位となっている。「大型店との競争激化」は、この2年間で常に1位である。

重点経営施策は、「経費を節減する」が75.0%で1位、「品揃えを改善する」、「売れ筋商品を取り扱う」がいずれも25.0%で2位となっている。前期回答のあった「宣伝・広告を強化する」は姿を消している。

サービス業

業況

サービス業の業況は大幅に好調に転じている。DI 値は、文京区では 21.5 ポイント増の 11.2、全都では 14 ポイント増の -3 である。文京区の各項目をみると、売上額は 25.3 ポイント増の 37.4 と大きく増加し、収益も 23.3 ポイント増の 19.9 と大幅に回復している。来期の業況は 4.4 ポイント減の 6.8 と好調感が縮小すると予測される。売上額は 4.5 ポイント減の 32.9、収益は 5.0 ポイント減の 14.9 と増加傾向が一服する見込みである。

価格動向

料金価格は 2.7 ポイント増の 24.4 と上昇が継続している。材料価格は 5.8 ポイント増の 46.6 と上昇幅が拡大している。来期の料金価格は 1.7 ポイント減の 22.7 と減少、材料価格は 0.4 ポイント増の 47.0 と横ばいの見込みである。

資金繰り・借入金動向

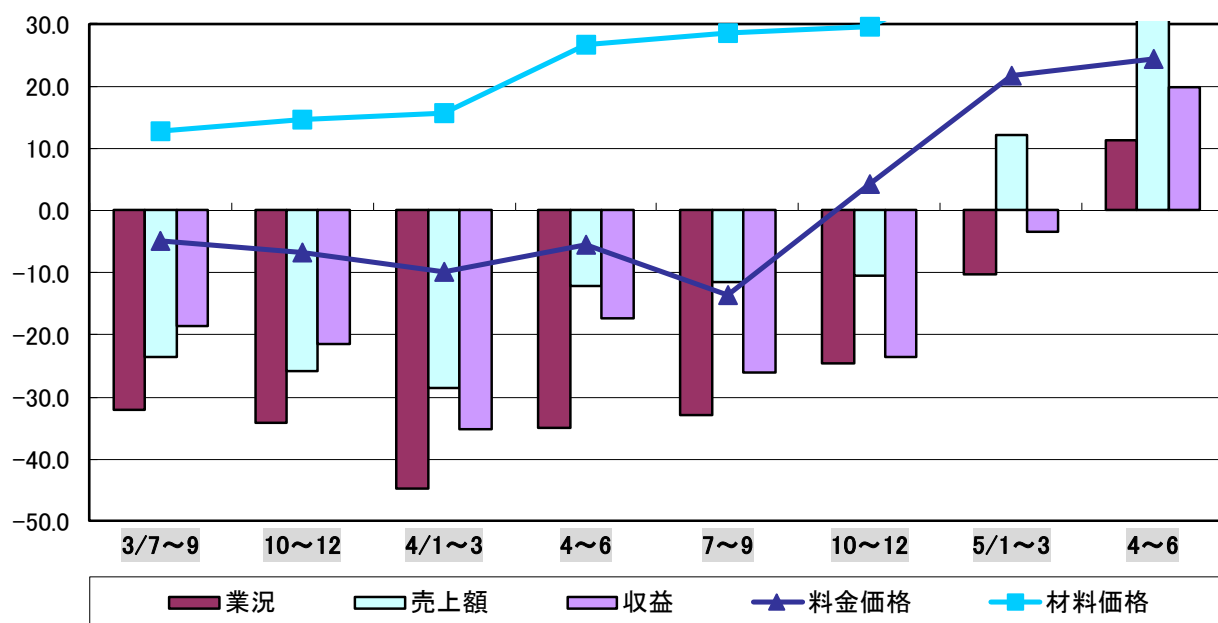
借入難易度は 3.7 ポイント増の 13.7 と容易さが強まり、資金繰りは 10.5 ポイント増の 0.1 と窮屈感が緩和している。「借入をした／借入の予定あり」と回答した企業の割合は 6.8%増の 22.2%である。来期に「借入をした／借入の予定あり」と回答する企業の割合は 7.4%減の 14.8%の見込みである。

経営上の問題点・重点経営施策

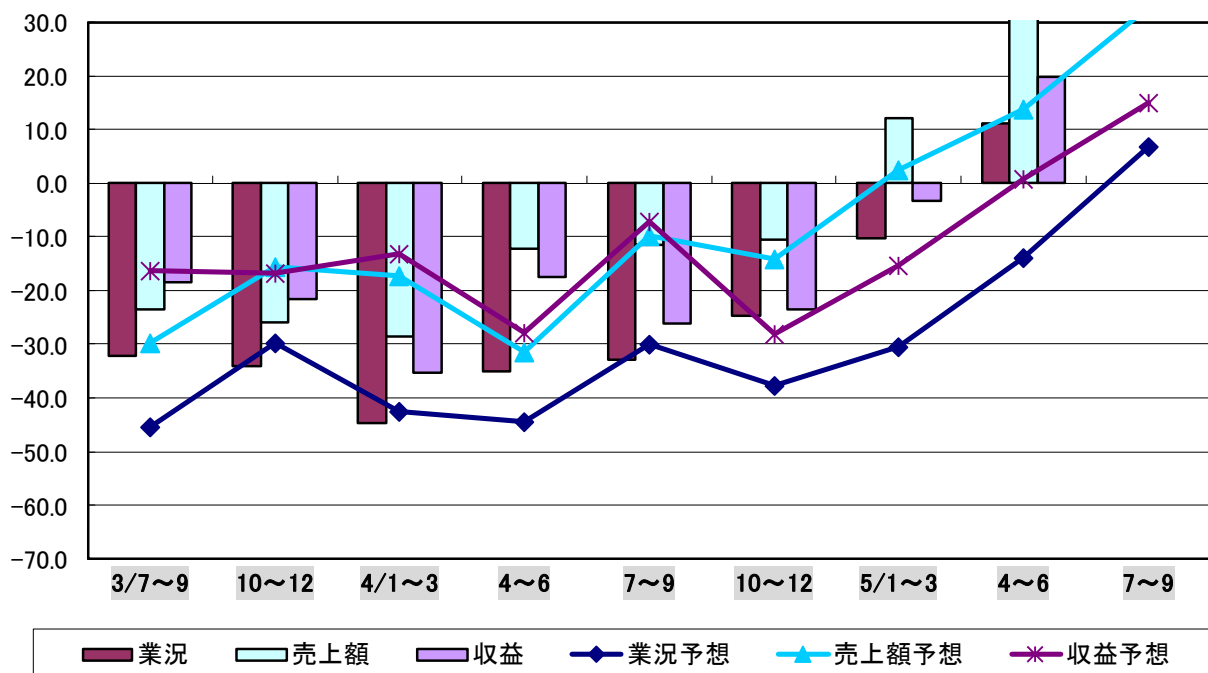
経営上の問題点は、「売上の停滞・減少」、「人手不足」、「同業者間の競争の激化」が 33.3%でそれぞれ 1 位、「材料価格の上昇」が 29.6%で 4 位となっている。また、4 位までには入っていないが、「技術力の不足」14.8%は、この 2 年間で最も高い数値となっている。

重点経営施策は、「販路を広げる」、「宣伝・広告を強化する」、「技術力を強化する」が 29.6%でそれぞれ 1 位、「経費を節減する」が 25.9%で 4 位となっている。また、4 位までには入っていないが、「教育訓練を強化する」18.5%は、この 2 年間で最も高い数値となっている。

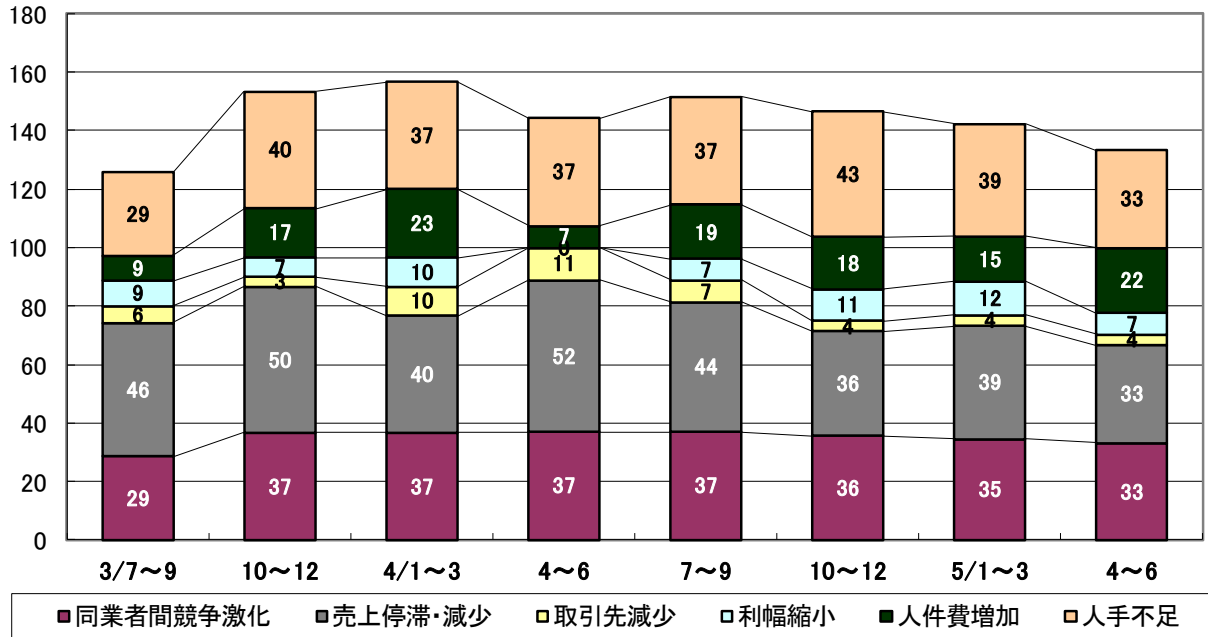
文京区サービス業 景況の推移(季調済)
(増加企業割合-減少企業割合)



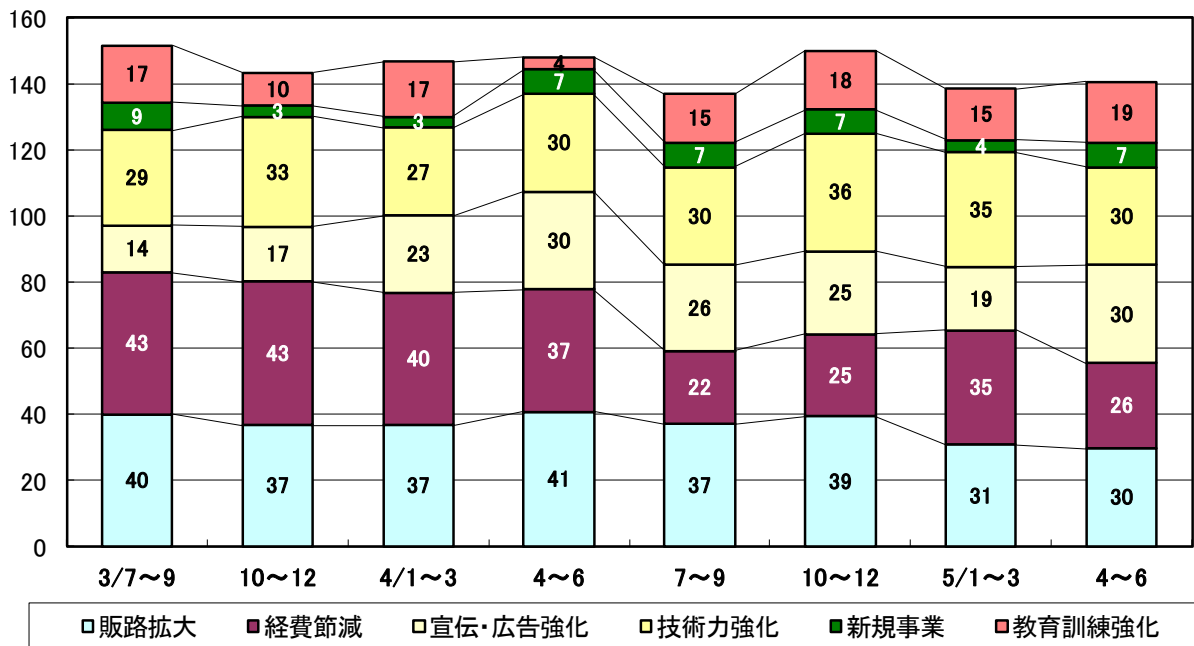
文京区サービス業 売上額・収益の予想と実績の推移(季調済)
(増加企業割合-減少企業割合)



文京区サービス業
経営上の問題点(%)



文京区サービス業
重点経営施策(%)



卸売業

業況

卸売業の業況は大きく改善している。DI 値は、文京区では 29.7 ポイント増の 23.4、全都では 12 ポイント増の -6 である。文京区の各項目をみると、売上額は 9.1 ポイント増の 22.4 と大きく増加しているが、収益は 4.0 ポイント減の 11.0 と減少している。来期の業況は 13.5 ポイント減の 9.9 と好況感が大きく減ずると予測される。売上額は 9.7 ポイント減の 12.7、収益も 11.6 ポイント減の -0.6 と減少すると見込まれる。

価格・在庫動向

販売価格は 3.7 ポイント減の 30.3 と上昇幅が縮小している。仕入価格は 5.1 ポイント減の 38.0 と上昇が弱まっている。在庫数量は 14.8 ポイント増の 19.1 とかなり過剰感が強まっている。来期の販売価格は 17.1 ポイント減の 13.2、仕入価格も 19.6 ポイント減の 18.4 と下降傾向が続くと予測される。在庫数量は 6.3 ポイント減の 12.8 と過剰感が弱まる見込みである。

資金繰り・借入金動向

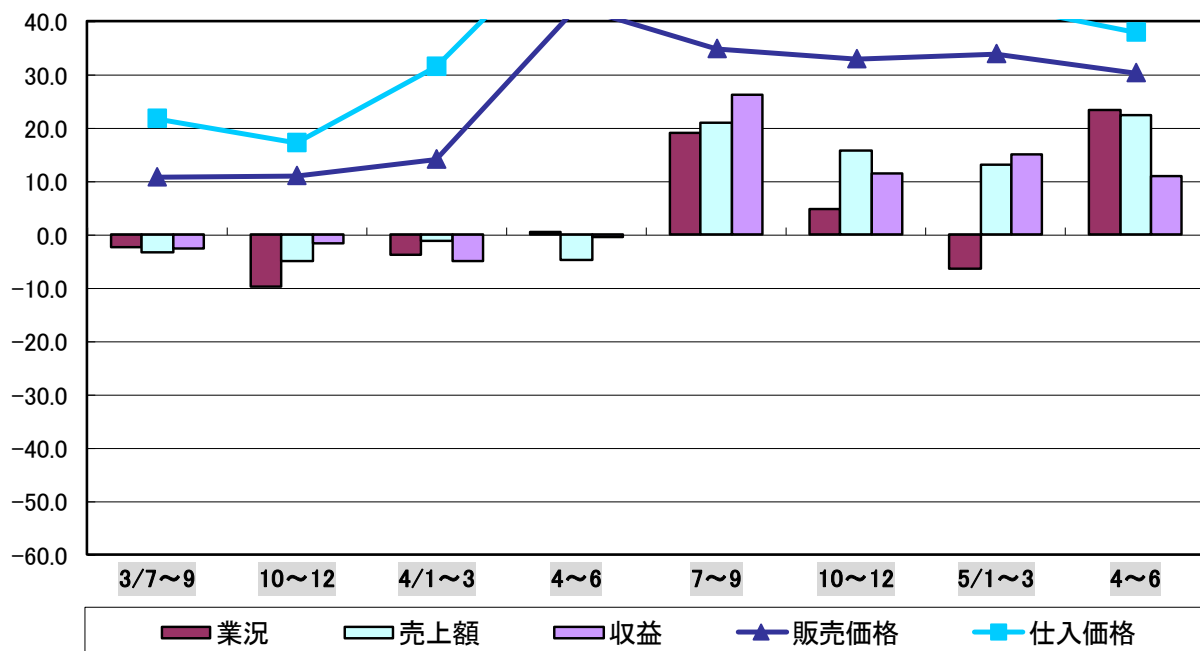
借入難易度は 4.8 ポイント減の -18.2 と厳しさが増しているが、資金繰りは 5.1 ポイント増の -8.4 と窮屈感が弱まっている。「借入をした／借入の予定あり」と回答した企業の割合は 21.0%減の 14.3%である。来期の資金繰りは、8.0 ポイント増の -0.4 と窮屈感が緩和すると予測される。来期に「借入をした／借入の予定あり」と回答する企業の割合は、今期横ばいの 14.3%の見込みである。

経営上の問題点・重点経営施策

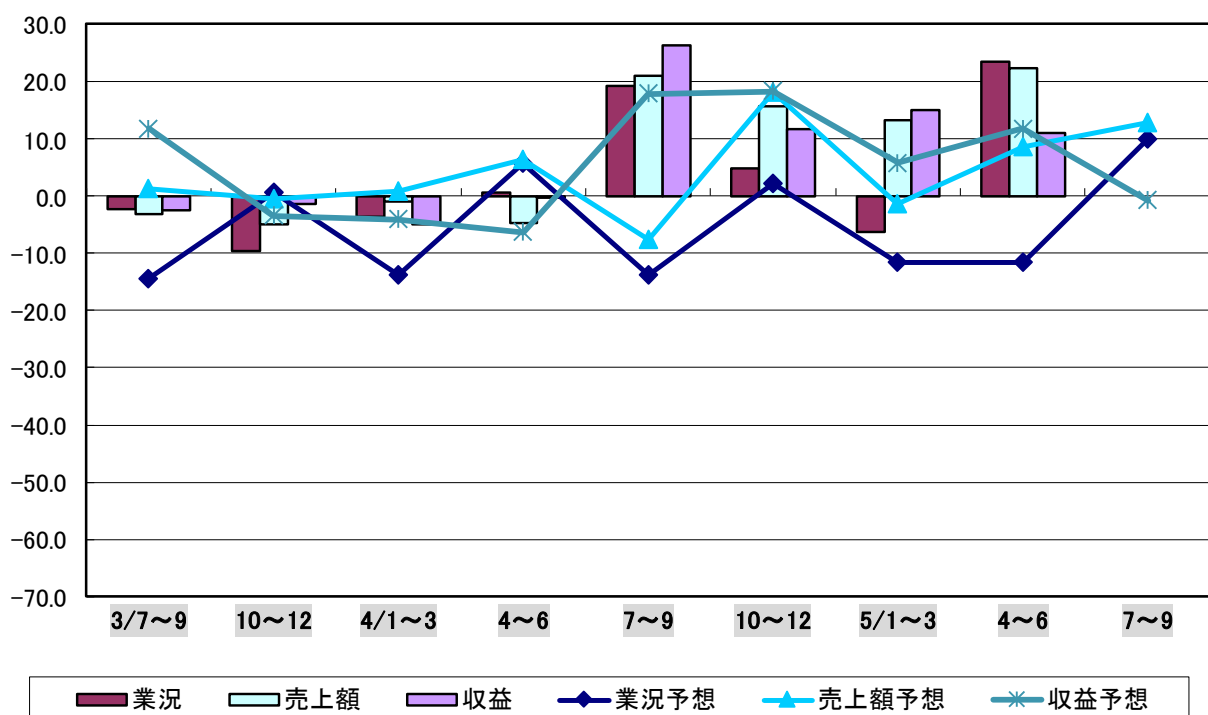
経営上の問題点は、「売上の停滞・減少」が 42.9%で 1 位、「人手不足」、「利幅の縮小」、「人件費の増加」が 21.4%でそれぞれ 2 位となっている。「人手不足」、「利幅の縮小」、「人件費の増加」とも、この 2 年間で最も高い数値となっている。

重点経営施策は、「販路を広げる」、「経費を節減する」が 42.9%でそれぞれ 1 位「品揃えを充実する」、「情報力を強化する」、「人材を確保する」が 14.3%でそれぞれ 3 位となっている。この 2 年間、回答のあった「提携先を見つける」は姿を消している。

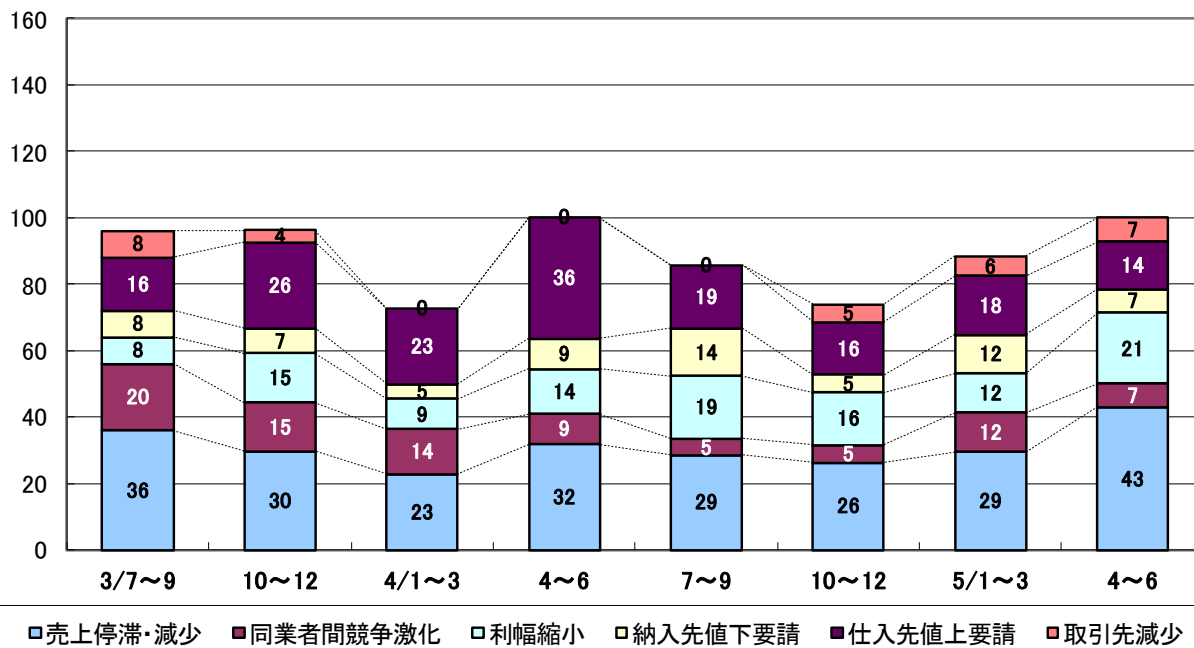
文京区卸売業 業況の推移(季調済)
(増加企業割合－減少企業割合)



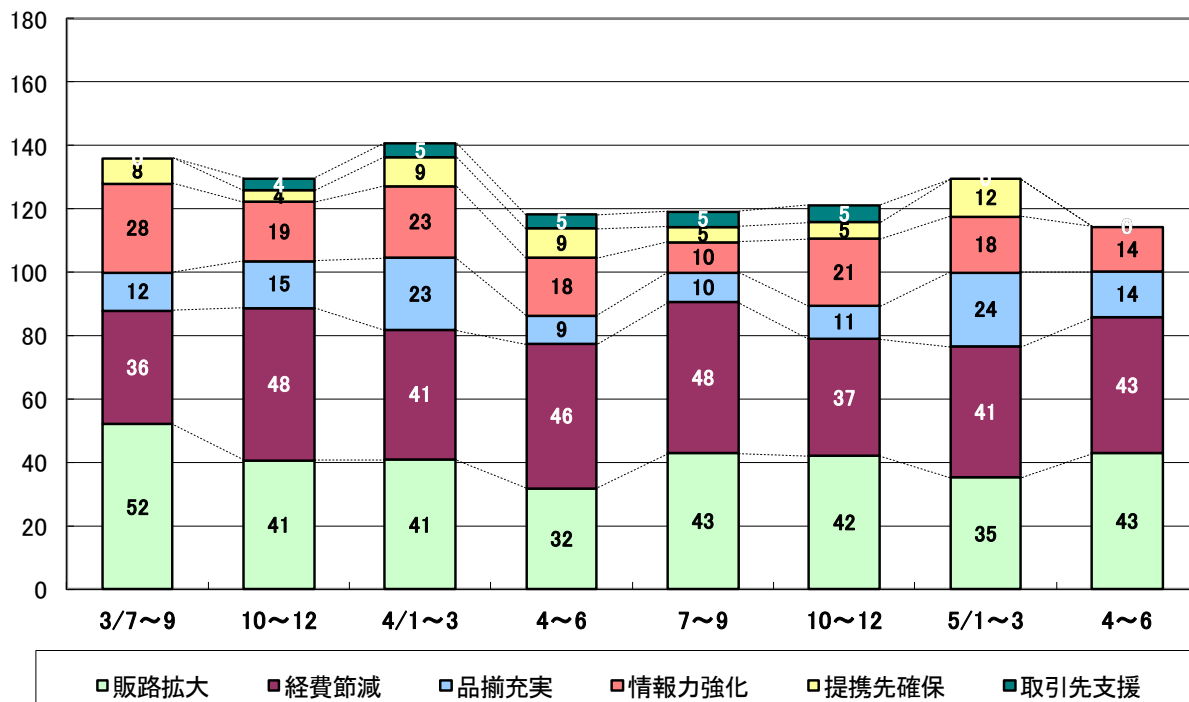
文京区卸売業 売上額・収益の予想と実績の推移(季調済)
(増加企業割合－減少企業割合)



文京区卸売業
経営上の問題点(%)



文京区卸売業
重点経営施策(%)



不動産業

業況

不動産業の業況はかなり良好感が強まっている。DI 値は、文京区では 13.3 ポイント増の 23.4、全都では前期 11 ポイント増の 8 である。文京区の各項目をみると、売上額は 14.1 ポイント増の 26.8 と大きく増加、収益も 20.7 ポイント増の 33.8 と大幅に増加している。来期の業況は 14.3 ポイント減の 9.1 と好調感が縮小する予測である。また、売上額は 15.5 ポイント減の 11.3、収益も 15.2 ポイント減の 18.6 と減少すると見込まれている。

価格・在庫動向

販売価格は 7.9 ポイント増の 52.0 と上昇幅が拡大している。また、仕入価格も 8.7 ポイント増の 60.1 とかなり上昇幅が拡大している。在庫数量は 13.5 ポイント増の -20.8 と品薄感が大きく弱まっている。来期の販売価格は 18.6 ポイント減の 33.4 と上昇幅の縮小が予測されている。また、仕入価格も 12.9 ポイント減の 47.2 と上昇が弱り、落ち着きを見せると予測されている。在庫数量は 1.9 ポイント増の -18.9 と前期並みで推移する見込みである。

資金繰り・借入金動向

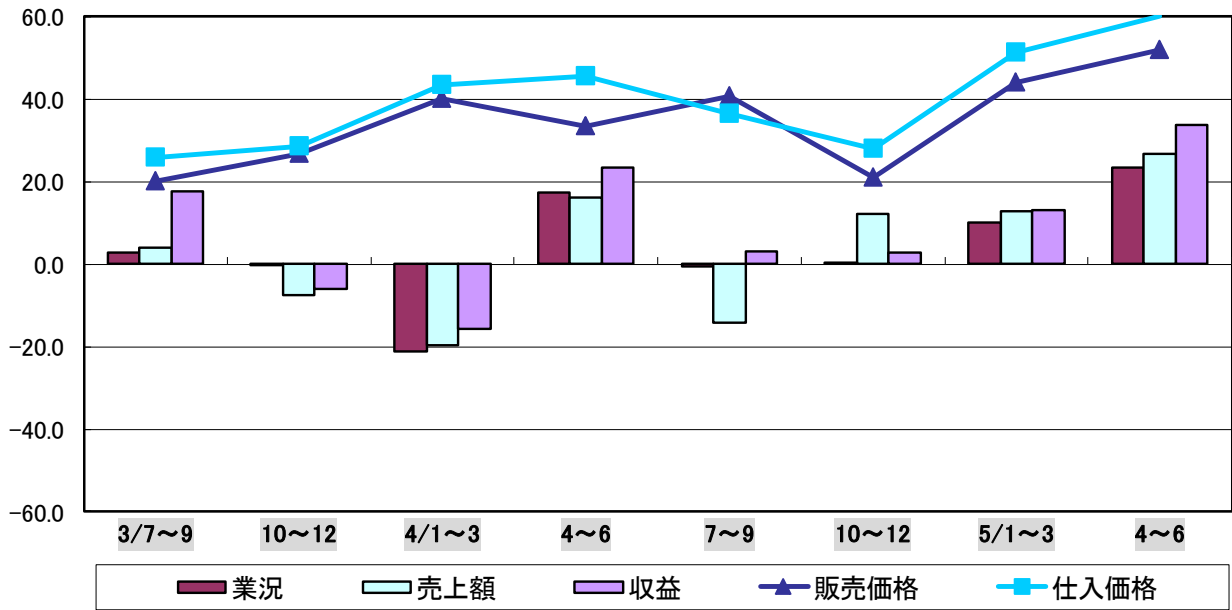
借入難易度は 16.8 ポイント増の 8.4 と厳しさが大きく和らいでいるが、資金繰りは 3.3 ポイント減の -3.4 と厳しさが増している。「借入をした／借入の予定あり」と回答した企業の割合は 15.6%増の 42.9%である。来期の資金繰りは 12.0 ポイント減の -15.4 とかなり厳しさが増すと予測される。来期に「借入をした／借入の予定あり」と回答する企業の割合は、3.3%増の 46.2%の見込みである。

経営上の問題点・重点経営施策

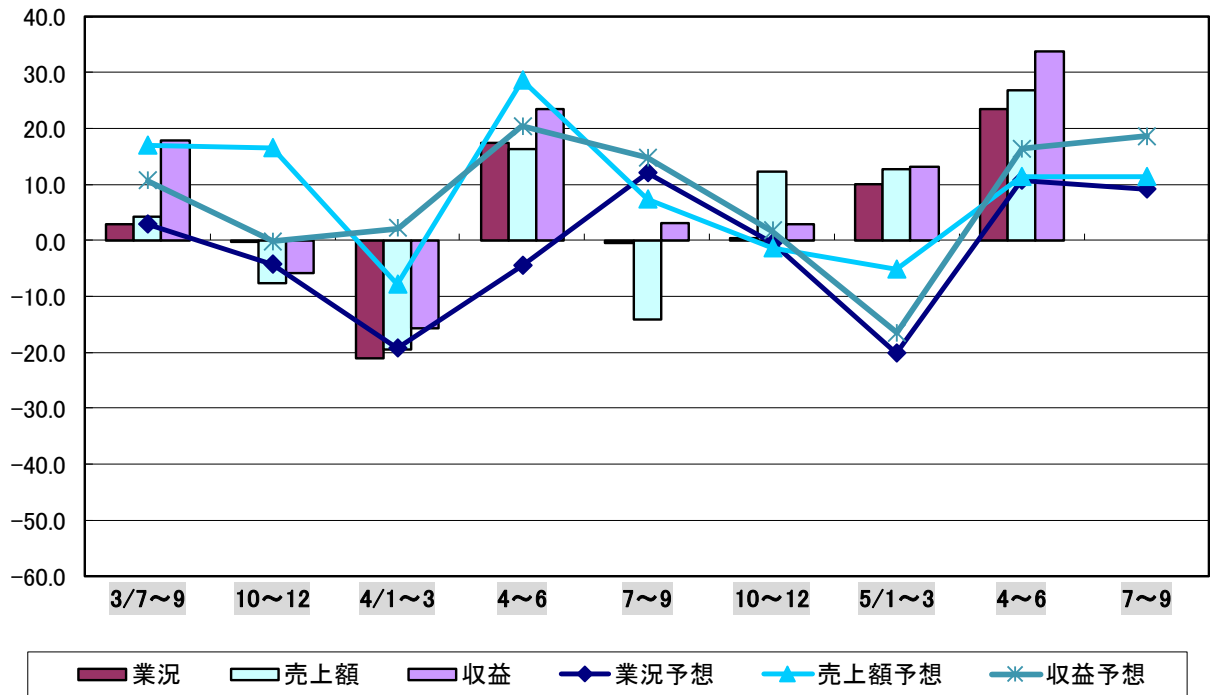
経営上の問題点は、「商品物件の不足」が 35.7%で 1 位、「人手不足」、「商品物件の高騰」が 28.6%で 2 位、「大手企業との競争の激化」、「同業者間の競争の激化」が 21.4%でそれぞれ 4 位となっている。4 位までには入っていないが、「人件費の増加」7.1%がこの 2 年間で初めて登場した。

重点経営施策は、「情報力を強化する」が 57.1%で 1 位、「販路を広げる」、「宣伝・広告を強化する」が 28.6%でそれぞれ 2 位、「経費を節減する」、「人材を確保する」が 21.4%でそれぞれ 4 位となっている。「情報力を強化する」57.1%は、この 2 年間で最も高い数値となっている。

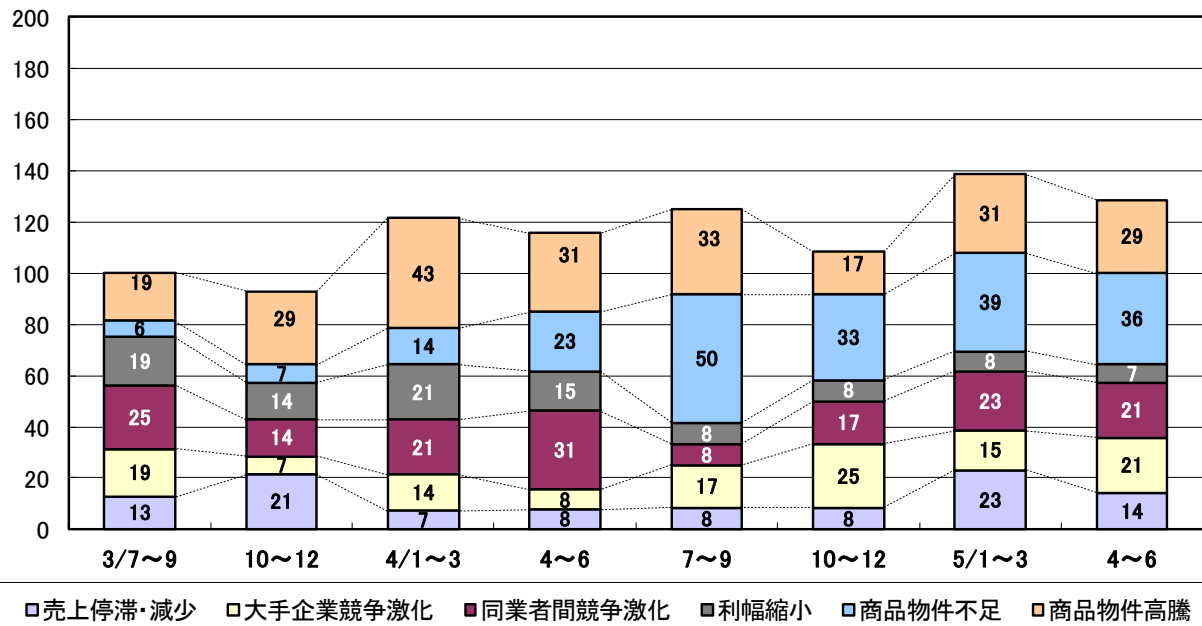
文京区不動産業 業況の推移(季調済)
(増加企業割合－減少企業割合)



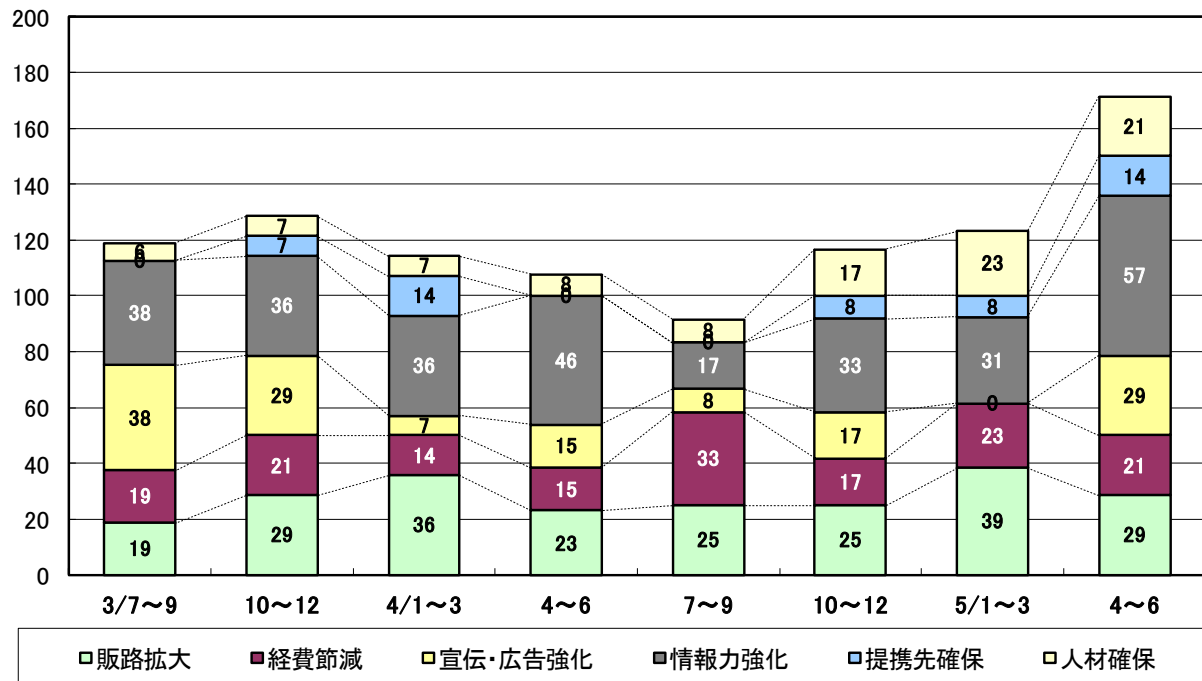
文京区不動産業 売上額・収益の予想と実績の推移(季調済)
(増加企業割合－減少企業割合)



文京区不動産業
経営上の問題点(%)



文京区不動産業
重点経営施策(%)



製造業

[今期の景況]

| | 全体 | | 出版・製本業 | | 出版、印刷、製版、製本業 | | 印刷業・製版業 | | 繊維工業、衣服・その他の繊維製品 | | 精密機械器具 | |
|---------------|-----|-----|--------|-----|--------------|-----|---------|-----|------------------|-----|--------|-----|
| | 文京区 | 全都 | 文京区 | 全都 | 文京区 | 全都 | 文京区 | 全都 | 文京区 | 全都 | 文京区 | 全都 |
| 業況 | -10 | -7 | -47 | -30 | -32 | -27 | -19 | -25 | 13 | -12 | 13 | 9 |
| 売上額 | -13 | 4 | -45 | -15 | -30 | -12 | -17 | -11 | 10 | 2 | 23 | 19 |
| 受注残 | -14 | 3 | -44 | -13 | -26 | -11 | -12 | -10 | -1 | 3 | 21 | 18 |
| 収益 | -11 | -5 | -35 | -16 | -30 | -16 | -25 | -17 | 10 | -5 | 36 | 5 |
| 販売価格 | 21 | 24 | 21 | 11 | 19 | 14 | 17 | 15 | 34 | 25 | 13 | 26 |
| 原材料価格 | 54 | 52 | 58 | 41 | 61 | 46 | 63 | 48 | 37 | 51 | 8 | 59 |
| 原材料在庫 | 3 | 1 | 11 | 9 | 4 | 4 | -1 | 2 | -10 | 5 | 5 | -1 |
| 資金繰り | -6 | -8 | -6 | -5 | -6 | -15 | -6 | -19 | -48 | -9 | 3 | 1 |
| 雇用 | | | | | | | | | | | | |
| 残業時間 | -2 | 0 | 0 | -10 | -7 | -6 | -13 | -5 | 0 | 3 | 0 | 7 |
| 人手 | -23 | -13 | -8 | -9 | -15 | -10 | -20 | -11 | 0 | -14 | 0 | -12 |
| 同期 | | | | | | | | | | | | |
| 売上額 | -11 | 5 | -33 | -20 | -26 | -14 | -20 | -12 | 0 | 3 | 0 | 23 |
| 収益 | -14 | -7 | -17 | -28 | -26 | -25 | -33 | -24 | 0 | -6 | 0 | 11 |
| 比率 | | | | | | | | | | | | |
| ① 売上の停滞・減少 | 38 | 35 | 75 | 62 | 48 | 53 | 27 | 49 | - | 29 | - | 24 |
| ② 原材高 | 34 | 43 | 25 | 32 | 30 | 35 | 33 | 37 | - | 39 | 100 | 50 |
| ③ 利幅の縮小 | 23 | 17 | 25 | 16 | 26 | 20 | 27 | 22 | - | 11 | - | 16 |
| ④ 人手不足 | 21 | 15 | 17 | 13 | 15 | 12 | 13 | 11 | - | 15 | 100 | 16 |
| ⑤ 同業者間の競争の激化 | 16 | 16 | 33 | 13 | 22 | 22 | 13 | 26 | 50 | 14 | - | 15 |
| 重点 | | | | | | | | | | | | |
| ① 販路を広げる | 61 | 51 | 67 | 61 | 70 | 63 | 73 | 63 | 100 | 56 | - | 47 |
| ② 経費を節減する | 38 | 47 | 25 | 45 | 26 | 51 | 27 | 54 | - | 46 | 100 | 38 |
| ③ 人材を確保する | 27 | 17 | 8 | 12 | 19 | 13 | 27 | 14 | - | 13 | - | 25 |
| ④ 新製品・技術を開発する | 18 | 11 | 33 | 19 | 22 | 13 | 13 | 11 | - | 9 | - | 12 |
| ⑤ 情報力を強化する | 18 | 12 | 50 | 20 | 30 | 15 | 13 | 13 | - | 14 | - | 9 |
| 借入 | | | | | | | | | | | | |
| の難易度 | -7 | -3 | -9 | -3 | -4 | -6 | 0 | -7 | 0 | -8 | 0 | 5 |

[来期の景況見通し]

| | | | | | | | | | | | | |
|-------|-----|-----|-----|-----|-----|-----|-----|-----|-----|-----|-----|-----|
| 業況 | -9 | -4 | -48 | -33 | -25 | -25 | -5 | -22 | 10 | -7 | 9 | 17 |
| 売上額 | -15 | 5 | -45 | -11 | -26 | -7 | -9 | -5 | 9 | 7 | -4 | 20 |
| 受注残 | -10 | 3 | -51 | -14 | -13 | -8 | 15 | -7 | -5 | 4 | -11 | 20 |
| 収益 | -19 | -3 | -33 | -19 | -32 | -17 | -31 | -16 | 2 | 1 | -11 | 12 |
| 販売価格 | 15 | 20 | 22 | 13 | 17 | 14 | 13 | 15 | 35 | 23 | -4 | 22 |
| 原材料価格 | 49 | 44 | 62 | 39 | 57 | 39 | 52 | 39 | 27 | 43 | 9 | 51 |
| 原材料在庫 | 1 | 1 | 11 | 6 | 4 | 2 | 0 | 1 | 4 | 6 | 2 | 1 |
| 資金繰り | -14 | -7 | -22 | -9 | -19 | -17 | -17 | -20 | -44 | -10 | 4 | 2 |
| 雇用 | | | | | | | | | | | | |
| 残業時間 | -2 | -2 | 0 | -6 | -4 | -6 | -7 | -6 | 0 | 1 | 0 | 1 |
| 人手 | -23 | -12 | -25 | -6 | -19 | -10 | -13 | -11 | 0 | -12 | 0 | -12 |

* 季節変動調整済 DI 値を表示している項目。業況、売上額、受注残、収益、販売価格、原材料価格、原材料在庫、資金繰り

* 単純 DI 値を表示している項目。雇用面、同期比、借入の難易度

* 企業割合 (%) を表示している項目。経営上の問題点、重点経営施策

小売業

[今期の景況]

| | 全体 | | 飲食料品 | | 衣服、呉服、身の回り品 | | 家電・家庭用機械 | |
|---------------|-----|-----|------|-----|-------------|-----|----------|-----|
| | 文京区 | 全都 | 文京区 | 全都 | 文京区 | 全都 | 文京区 | 全都 |
| 業況 | -9 | -14 | 5 | -16 | -27 | -32 | -8 | -5 |
| 売上額 | 1 | -3 | 22 | -6 | 12 | -11 | -27 | 1 |
| 収益 | 7 | -12 | 15 | -15 | 33 | -18 | 10 | -3 |
| 販売価格 | 18 | 26 | 25 | 33 | 13 | 15 | 15 | 27 |
| 仕入価格 | 32 | 45 | 26 | 49 | 32 | 35 | 40 | 37 |
| 在庫 | -3 | 1 | -3 | 1 | 14 | 5 | -8 | -3 |
| 資金繰り | -5 | -11 | -14 | -13 | 26 | -18 | -27 | -8 |
| 雇用 | 4 | -1 | 14 | -1 | 0 | -5 | 0 | 2 |
| 同期比 | -4 | -12 | -14 | -13 | 0 | -7 | 0 | -14 |
| 経営上の問題点 | 39 | 2 | 29 | 2 | 75 | -1 | 25 | 5 |
| ① 売上額の減少 | 30 | -12 | 14 | -16 | 50 | -12 | 25 | -6 |
| ② 販売価格 | 35 | 30 | 57 | 37 | 0 | 19 | 25 | 26 |
| ③ ① 売上の停滞・減少 | 35 | 35 | 14 | 35 | 75 | 42 | 25 | 31 |
| ④ 仕入先からの値上げ要請 | 30 | 23 | 71 | 25 | - | 16 | - | 16 |
| ⑤ 利幅の縮小 | 22 | 19 | 14 | 21 | - | 16 | 50 | 9 |
| ⑥ 同業者間の競争の激化 | 22 | 19 | 43 | 18 | - | 15 | 25 | 21 |
| ⑦ 大型店との競争の激化 | 17 | 16 | - | 18 | 25 | 14 | 50 | 27 |
| 重点経営施策 | 44 | 45 | 57 | 47 | - | 33 | 75 | 40 |
| ① 経費を節減する | 35 | 19 | 43 | 17 | 25 | 20 | - | 10 |
| ② 宣伝・広告を強化する | 35 | 25 | 29 | 27 | 75 | 30 | 25 | 25 |
| ③ 品揃えを改善する | 22 | 15 | 43 | 17 | 25 | 15 | 25 | 17 |
| ④ 売れ筋商品を取り扱う | 13 | 10 | 29 | 10 | - | 11 | - | 10 |
| ⑤ 仕入先を開拓・選別する | -6 | -4 | 0 | -6 | 0 | -10 | 0 | 4 |
| 借入の難易度 | | | | | | | | |

[来期の景況見通し]

| | | | | | | | | |
|------|----|-----|-----|-----|----|-----|-----|-----|
| 業況 | -3 | -13 | 6 | -13 | -6 | -30 | -28 | -5 |
| 売上額 | 1 | -4 | 11 | -4 | 29 | -17 | -46 | -4 |
| 収益 | 10 | -11 | 10 | -12 | 42 | -22 | -4 | -6 |
| 販売価格 | 22 | 21 | 29 | 29 | 19 | 14 | -5 | 17 |
| 仕入価格 | 33 | 37 | 26 | 41 | 30 | 30 | 40 | 31 |
| 在庫 | -3 | 1 | 1 | 2 | 12 | 2 | -6 | -4 |
| 資金繰り | -3 | -10 | -17 | -12 | 36 | -16 | -27 | -6 |
| 雇用 | 0 | -2 | 0 | -3 | 0 | -4 | 0 | -1 |
| 同期比 | -4 | -11 | -14 | -12 | 0 | -9 | 0 | -13 |

* 季節変動調整済 DI 値を表示している項目。業況、売上額、収益、販売価格、仕入価格、在庫、資金繰り

* 単純 DI 値を表示している項目。雇用面、同期比、借入の難易度

* 企業割合 (%) を表示している項目。経営上の問題点、重点経営施策

サービス業

[今期の景況]

| | | 全体 | |
|--------|--------------|-----|-----|
| | | 文京区 | 全都 |
| 業況 | | 11 | -3 |
| 売上額 | | 37 | 9 |
| 収益 | | 20 | 1 |
| 料金価格 | | 24 | 21 |
| 材料価格 | | 47 | 44 |
| 資金繰り | | 0 | -5 |
| | | | |
| | | | |
| 雇用 | 残業時間 | 7 | 1 |
| | 人手 | -37 | -22 |
| 同期 | 売上額 | 52 | 12 |
| | 収益 | 22 | -1 |
| 経営上の問題 | ① 同業者間の競争の激化 | 33 | 24 |
| | ② 人手不足 | 33 | 26 |
| | ③ 売上の停滞・減少 | 33 | 32 |
| | ④ 材料価格の上昇 | 30 | 23 |
| | ⑤ 人件費の増加 | 22 | 18 |
| 重点経営施策 | ① 人材を確保する | 33 | 24 |
| | ② 技術力を強化する | 30 | 10 |
| | ③ 宣伝・広告を強化する | 30 | 16 |
| | ④ 販路を広げる | 30 | 38 |
| | ⑤ 経費を節減する | 26 | 44 |
| 借入の難易度 | | 14 | -4 |

[来期の景況見通し]

| | | | |
|------|------|-----|-----|
| 業況 | | 7 | 1 |
| 売上額 | | 33 | 10 |
| 収益 | | 15 | 3 |
| 料金価格 | | 23 | 18 |
| 材料価格 | | 47 | 39 |
| 資金繰り | | 0 | -4 |
| | | | |
| | | | |
| 雇用 | 残業時間 | 0 | 0 |
| | 人手 | -33 | -22 |

* 季節変動調整済 DI 値を表示している項目。業況、売上額、収益、料金価格、材料価格、資金繰り

* 単純 DI 値を表示している項目。雇用面、同期比、借入の難易度

* 企業割合 (%) を表示している項目。経営上の問題点、重点経営施策

卸売業

[今期の景況]

| | 全体 | |
|------------|-----|-----|
| | 文京区 | 全都 |
| 業況 | 23 | -6 |
| 売上額 | 22 | 12 |
| 収益 | 11 | -2 |
| 販売価格 | 30 | 38 |
| 仕入価格 | 38 | 57 |
| 在庫 | 19 | 5 |
| 資金繰り | -8 | -6 |
| | | |
| 雇用 | | |
| 残業時間 | 0 | 1 |
| 人手 | -7 | -12 |
| 同期比 | | |
| 売上額 | 36 | 16 |
| 収益 | 22 | -3 |
| 販売価格 | 36 | 48 |
| 経営上の問題 | | |
| ① 売上の停滞・減少 | 43 | 35 |
| ② 為替レートの変動 | 21 | 10 |
| ③ 人件費の増加 | 21 | 7 |
| ④ 利幅の縮小 | 21 | 28 |
| ⑤ 人手不足 | 21 | 14 |
| 重点経営施策 | | |
| ① 経費を節減する | 43 | 45 |
| ② 販路を広げる | 43 | 59 |
| ③ 人材を確保する | 14 | 15 |
| ④ 情報力を強化する | 14 | 19 |
| ⑤ 品揃えを充実する | 14 | 15 |
| 借入の難易度 | -18 | -1 |

[来期の景況見通し]

| | | |
|------|----|-----|
| 業況 | 10 | -3 |
| 売上額 | 13 | 10 |
| 収益 | -1 | 0 |
| 販売価格 | 13 | 29 |
| 仕入価格 | 18 | 45 |
| 在庫 | 13 | 4 |
| 資金繰り | 0 | -7 |
| | | |
| 雇用 | | |
| 残業時間 | 7 | 1 |
| 人手 | -7 | -11 |

* 季節変動調整済 DI 値を表示している項目。業況、売上額、収益、販売価格、仕入価格、在庫、資金繰り

* 単純 DI 値を表示している項目。雇用面、同期比、借入の難易度

* 企業割合 (%) を表示している項目。経営上の問題点、重点経営施策

不動産業

[今期の景況]

| | 全体 | |
|---------------|-----|-----|
| | 文京区 | 全都 |
| 業況 | 23 | 8 |
| 売上額 | 27 | 10 |
| 収益 | 34 | 8 |
| 販売価格 | 52 | 25 |
| 仕入価格 | 60 | 34 |
| 在庫 | -21 | -14 |
| 資金繰り | -3 | 5 |
| | | |
| 雇用 | | |
| 同期比 | | |
| 残業時間 | 7 | -1 |
| 人手 | -29 | -10 |
| 売上額 | 7 | 6 |
| 収益 | 7 | 3 |
| 経営上の問題 | | |
| ① 商品物件の不足 | 36 | 30 |
| ② 商品物件の高騰 | 29 | 33 |
| ③ 人手不足 | 29 | 10 |
| ④ 同業者間の競争の激化 | 21 | 26 |
| ⑤ 大手企業との競争の激化 | 21 | 16 |
| 重点経営施策 | | |
| ① 情報力を強化する | 57 | 45 |
| ② 宣伝・広告を強化する | 29 | 20 |
| ③ 販路を広げる | 29 | 28 |
| ④ 人材を確保する | 21 | 8 |
| ⑤ 経費を節減する | 21 | 28 |
| 借入の難易度 | 8 | 4 |

[来期の景況見通し]

| | | |
|------|-----|-----|
| 業況 | 9 | 8 |
| 売上額 | 11 | 7 |
| 収益 | 19 | 4 |
| 販売価格 | 33 | 20 |
| 仕入価格 | 47 | 29 |
| 在庫 | -19 | -12 |
| 資金繰り | -15 | 3 |
| | | |
| 雇用 | | |
| 残業時間 | -14 | -2 |
| 人手 | -14 | -10 |

* 季節変動調整済 DI 値を表示している項目。業況、売上額、収益、販売価格、仕入価格、在庫、資金繰り

* 単純 DI 値を表示している項目。雇用面、同期比、借入の難易度

* 企業割合(%)を表示している項目。経営上の問題点、重点経営施策

製造業

中小企業景況調査 転記表 No. 1

令和5年4月～6月期

地域名：文京区

中分類：業種合計

注：各項目の右側は、前期調査における予想（計画）値です。

| 項目 | 調査期 | 3年 | | 3年 | | 4年 | | 4年 | | 4年 | | 4年 | | 5年 | | 5年 | | 対前期比 | 5年 7月～9月期 |
|----------|-------------------|--------------|--------------|--------------|--------------|--------------|--------------|--------------|--------------|--------------|--------------|--------------|--------------|--------------|--------------|--------------|--------------|-------------|--------------|
| | | 7月～9月期 | | 10月～12月期 | | 1月～3月期 | | 4月～6月期 | | 7月～9月期 | | 10月～12月期 | | 1月～3月期 | | 4月～6月期 | | | |
| 景況 | 良い | 100 | 94 | 152 | 51 | 147 | 91 | 175 | 103 | 155 | 183 | 161 | 158 | 193 | 167 | 125 | 164 | | 109 |
| | 普通 | 36.3 | 42.2 | 40.9 | 47.5 | 45.6 | 48.5 | 47.6 | 45.6 | 50.0 | 46.7 | 48.2 | 49.1 | 49.1 | 53.7 | 60.7 | 52.7 | | 65.5 |
| | 悪い | 53.7 | 48.4 | 43.9 | 47.4 | 39.7 | 42.4 | 34.9 | 44.1 | 34.5 | 35.0 | 35.7 | 35.1 | 31.6 | 29.6 | 26.8 | 30.9 | | 23.6 |
| | D・I | -43.7 | -39.0 | -28.7 | -42.3 | -25.0 | -33.3 | -17.4 | -33.8 | -19.0 | -16.7 | -19.6 | -19.3 | -12.3 | -12.9 | -14.3 | -14.5 | | -12.7 |
| | 修正値 | -40.8 | -34.8 | -30.8 | -41.1 | -27.7 | -33.2 | -12.0 | -34.1 | -14.6 | -13.2 | -21.9 | -17.3 | -15.4 | -16.3 | -9.8 | -13.6 | 5.6 | -9.3 |
| | 傾向値 | -47.5 | | -43.6 | | -37.9 | | -31.2 | | -25.6 | | -21.4 | | -18.7 | | -16.7 | | | |
| 売上額 | 増加 | 12.5 | 14.1 | 18.2 | 11.3 | 16.2 | 13.6 | 20.6 | 11.8 | 16.9 | 14.3 | 14.0 | 8.5 | 24.6 | 15.8 | 14.3 | 21.1 | | 8.9 |
| | 変わらず | 36.3 | 34.4 | 39.4 | 42.5 | 42.6 | 50.0 | 44.5 | 50.0 | 57.7 | 44.4 | 52.7 | 61.0 | 42.1 | 56.1 | 55.3 | 49.1 | | 62.5 |
| | 減少 | 51.2 | 51.5 | 42.4 | 46.2 | 41.2 | 36.4 | 34.9 | 38.2 | 25.4 | 41.3 | 33.3 | 30.5 | 33.3 | 28.1 | 30.4 | 29.8 | | 28.6 |
| | D・I | -38.7 | -37.4 | -24.2 | -34.9 | -25.0 | -22.8 | -14.3 | -26.4 | -8.5 | -27.0 | -19.3 | -22.0 | -8.7 | -12.3 | -16.1 | -8.7 | | -19.7 |
| | 修正値 | -36.4 | -34.8 | -25.3 | -35.0 | -28.3 | -22.6 | -12.2 | -28.1 | -5.5 | -23.6 | -19.8 | -21.1 | -10.8 | -15.3 | -12.8 | -9.5 | -2.0 | -14.6 |
| | 傾向値 | -49.3 | | -42.6 | | -35.3 | | -28.4 | | -21.8 | | -17.4 | | -14.7 | | -12.9 | | | |
| 受注残 | 増加 | 11.7 | 11.3 | 7.7 | 10.4 | 10.4 | 7.7 | 14.5 | 10.4 | 15.5 | 11.3 | 16.1 | 8.6 | 16.4 | 12.5 | 9.1 | 18.2 | | 10.9 |
| | 変わらず | 36.4 | 45.2 | 53.8 | 46.7 | 55.3 | 58.5 | 58.1 | 58.3 | 62.1 | 58.1 | 57.1 | 65.5 | 54.5 | 60.7 | 63.6 | 56.3 | | 65.5 |
| | 減少 | 51.9 | 43.5 | 38.5 | 42.9 | 34.3 | 33.8 | 27.4 | 31.3 | 22.4 | 30.6 | 26.8 | 25.9 | 29.1 | 26.8 | 27.3 | 25.5 | | 23.6 |
| | D・I | -40.2 | -32.2 | -30.8 | -32.5 | -23.9 | -26.1 | -12.9 | -20.9 | -6.9 | -19.3 | -10.7 | -17.3 | -12.7 | -14.3 | -18.2 | -7.3 | | -12.7 |
| | 修正値 | -36.4 | -30.0 | -32.9 | -31.5 | -27.3 | -25.8 | -10.8 | -21.0 | -2.9 | -17.5 | -13.4 | -16.3 | -13.3 | -15.5 | -13.6 | -7.5 | -0.3 | -10.0 |
| | 傾向値 | -47.6 | | -42.7 | | -37.2 | | -30.2 | | -22.8 | | -16.1 | | -12.2 | | -11.5 | | | |
| 収益 | 増加 | 8.8 | 12.5 | 12.1 | 11.3 | 16.2 | 10.6 | 15.9 | 8.8 | 11.9 | 9.5 | 8.8 | 8.5 | 14.0 | 14.0 | 12.5 | 14.0 | | 5.4 |
| | 変わらず | 40.0 | 37.5 | 48.5 | 43.8 | 47.0 | 53.0 | 46.0 | 50.0 | 59.3 | 50.8 | 56.1 | 57.6 | 50.9 | 54.4 | 58.9 | 54.4 | | 66.0 |
| | 減少 | 51.2 | 50.0 | 39.4 | 44.9 | 36.8 | 36.4 | 38.1 | 41.2 | 28.8 | 39.7 | 35.1 | 33.9 | 35.1 | 31.6 | 28.6 | 31.6 | | 28.6 |
| | D・I | -42.4 | -37.5 | -27.3 | -33.6 | -20.6 | -25.8 | -22.2 | -32.4 | -16.9 | -30.2 | -26.3 | -25.4 | -21.1 | -17.6 | -16.1 | -17.6 | | -23.2 |
| | 修正値 | -40.8 | -35.2 | -29.6 | -31.8 | -24.5 | -26.4 | -16.3 | -31.6 | -13.7 | -27.8 | -27.5 | -22.7 | -23.9 | -21.0 | -10.8 | -17.8 | 13.1 | -19.2 |
| | 傾向値 | -46.7 | | -43.0 | | -37.4 | | -30.8 | | -24.9 | | -21.6 | | -21.6 | | -20.9 | | | |
| 価格動向 | 販売価格 | -10.0 | -3.2 | -1.5 | -7.5 | 8.8 | 0.0 | 7.9 | 2.9 | 16.9 | 11.1 | 15.8 | 15.2 | 24.5 | 8.8 | 23.2 | 17.6 | | 17.8 |
| | 修正値 | -7.5 | -5.2 | -1.4 | -3.9 | 5.2 | -1.4 | 5.7 | 1.5 | 18.0 | 7.6 | 14.4 | 17.9 | 19.5 | 6.7 | 20.8 | 15.5 | 1.3 | 14.5 |
| | 傾向値 | -5.7 | | -5.3 | | -3.4 | | -0.1 | | 4.7 | | 10.2 | | 14.3 | | 18.2 | | | |
| | 原材料価格 | 10.0 | 21.8 | 33.3 | 11.3 | 41.1 | 37.9 | 50.7 | 45.6 | 54.2 | 44.4 | 59.6 | 49.1 | 52.6 | 52.5 | 58.9 | 45.6 | | 53.5 |
| | 修正値 | 12.5 | 18.5 | 30.0 | 13.6 | 37.3 | 35.3 | 43.8 | 39.9 | 55.1 | 39.2 | 53.9 | 50.5 | 48.9 | 48.3 | 53.7 | 41.4 | 4.8 | 48.9 |
| | 傾向値 | 7.0 | | 11.3 | | 19.7 | | 23.4 | | 39.3 | | 48.1 | | 52.8 | | 55.3 | | | |
| 在庫・繰り | 原材料在庫数 | 2.6 | 0.0 | -1.6 | 0.0 | 0.0 | -1.5 | -3.3 | 0.0 | 3.4 | -1.6 | 3.5 | 1.7 | 3.5 | 3.5 | 1.9 | 3.5 | | 0.0 |
| | 修正値 | 0.4 | 0.2 | 0.1 | -0.3 | -0.2 | -1.1 | -2.4 | -0.9 | 0.6 | -0.6 | 4.5 | 0.9 | 3.0 | 3.3 | 3.0 | 2.4 | 0.0 | 1.2 |
| 前期年率比 | 売上額 | -37.4 | | -21.2 | | -17.7 | | -12.7 | | -1.7 | | -14.0 | | -15.7 | | -10.8 | | | |
| | 収益 | -35.0 | | -22.7 | | -25.0 | | -15.8 | | -11.9 | | -24.6 | | -19.3 | | -14.3 | | | |
| 雇用手 | 残業時間 | -10.0 | -10.9 | -18.2 | -10.0 | -1.4 | -13.6 | -6.4 | -4.4 | -6.9 | -3.2 | -3.5 | -10.4 | 3.5 | -5.3 | -1.8 | -3.5 | | -1.8 |
| | 修正値 | -10.0 | -18.7 | -13.6 | -8.7 | -19.1 | -15.2 | -23.8 | -16.2 | -22.4 | -21.0 | -22.8 | -22.4 | -26.3 | -23.2 | -22.8 | | | -23.2 |
| 借入金 | 借入をした/借入の予定あり (%) | 21.5 | 14.1 | 18.2 | 15.0 | 23.5 | 13.6 | 27.0 | 26.5 | 19.0 | 15.9 | 19.6 | 17.2 | 22.8 | 17.9 | 16.1 | 19.3 | | 20.0 |
| | 借入しない/借入の予定なし (%) | 78.5 | 85.9 | 81.8 | 85.0 | 76.5 | 86.4 | 73.0 | 73.5 | 81.0 | 84.1 | 80.4 | 82.8 | 77.2 | 82.1 | 83.9 | 80.7 | | 80.0 |
| | 借入難易度 | 0.0 | | 1.6 | | -1.6 | | -1.7 | | -1.9 | | -5.5 | | -7.5 | | -7.4 | | | |
| 有効回答事業所数 | | 80 | | 67 | | 68 | | 63 | | 59 | | 57 | | 57 | | 56 | | | |

製造業

中小企業景況調査 転記表 No. 2

令和5年4月～6月期

地域名：文京区
中分類：業種合計

注：各項目の右側は、前期調査における予想（計画）値です。

| 項目 | 調査期 | 3年 | | 3年 | | 4年 | | 4年 | | 4年 | | 4年 | | 5年 | | 5年 | | 対前期比 | 5年 7月～9月期 | |
|----------------|----------------|----------|----------|----------|--------|--------|--------|----------|----------|--------|--------|--------|--------|--------|--------|--------|-------|------|--------------|---|
| | | 7月～9月期 | 10月～12月期 | 10月～12月期 | 1月～3月期 | 4月～6月期 | 7月～9月期 | 10月～12月期 | 10月～12月期 | 1月～3月期 | 4月～6月期 | 4月～6月期 | 1月～3月期 | 4月～6月期 | 4月～6月期 | 7月～9月期 | | | | |
| 設備投資動向 (%) | 現在の設備 | -6.6 | -16.1 | -7.8 | -6.6 | -5.9 | -10.9 | -11.3 | -7.4 | -12.3 | -12.9 | -9.1 | -8.8 | -12.5 | -7.3 | -16.7 | -10.7 | | -16.7 | |
| | 実施した予定あり | 19.2 | 17.7 | 23.4 | 14.7 | 14.9 | 18.8 | 24.2 | 22.4 | 15.8 | 19.4 | 21.4 | 14.3 | 23.2 | 14.5 | 16.4 | 19.6 | | 18.2 | |
| | 事業用土地・建物 | 6.7 | 9.1 | - | - | 10.0 | 8.3 | 6.7 | 6.7 | - | 8.3 | 8.3 | - | - | - | - | - | - | | - |
| | 機械・設備の新・増設 | 53.3 | 54.5 | 33.3 | 45.5 | 50.0 | 41.7 | 60.0 | 46.7 | 66.7 | 58.3 | 58.3 | 75.0 | 46.2 | 37.5 | 66.7 | 27.3 | | 60.0 | |
| | 機械・設備の更改 | 53.3 | 72.7 | 40.0 | 63.6 | 70.0 | 50.0 | 46.7 | 66.7 | 66.7 | 66.7 | 33.3 | 62.5 | 76.9 | 50.0 | 55.6 | 72.7 | | 30.0 | |
| | 事務機器 | 46.7 | 45.5 | 53.3 | 54.5 | 50.0 | 41.7 | 46.7 | 40.0 | 33.3 | 41.7 | 41.7 | 25.0 | 38.5 | 62.5 | 55.6 | 54.5 | | 30.0 | |
| | 車両 | 13.3 | 9.1 | 20.0 | - | 20.0 | 8.3 | 13.3 | 13.3 | 11.1 | 25.0 | 25.0 | 25.0 | 30.8 | 50.0 | - | 18.2 | | 30.0 | |
| | その他 | 6.7 | - | 6.7 | 9.1 | - | 8.3 | - | 6.7 | - | - | 8.3 | 12.5 | 7.7 | 12.5 | - | 18.2 | | 10.0 | |
| | 実施しない予定なし | 80.8 | 82.3 | 76.6 | 85.3 | 85.1 | 81.2 | 75.8 | 77.6 | 84.2 | 80.6 | 78.6 | 85.7 | 76.8 | 85.5 | 83.6 | 80.4 | | 81.8 | |
| | 経営上の問題点 (%) | 売上の停滞・減少 | 53.8 | | 46.3 | | 54.4 | | 47.6 | | 50.8 | | 49.1 | | 47.4 | | 37.5 | | | |
| 人手不足 | | 11.3 | | 16.4 | | 19.1 | | 19.0 | | 22.0 | | 19.3 | | 21.1 | | 21.4 | | | | |
| 大手企業との競争の激化 | | 7.5 | | 10.4 | | 5.9 | | 6.3 | | 3.4 | | 1.8 | | 5.3 | | 7.1 | | | | |
| 同業者間の競争の激化 | | 25.0 | | 25.4 | | 19.1 | | 20.6 | | 13.6 | | 17.5 | | 17.5 | | 16.1 | | | | |
| 親企業による過剰の強化 | | - | | - | | - | | - | | - | | - | | - | | - | | | | |
| 輸入製品との競争の激化 | | 1.3 | | 1.5 | | 1.5 | | 1.6 | | 1.7 | | 3.5 | | - | | 1.8 | | | | |
| 合理化の不足 | | 3.8 | | 3.0 | | 5.9 | | 6.3 | | - | | - | | 1.8 | | 1.8 | | | | |
| 利幅の縮小 | | 15.0 | | 16.4 | | 17.6 | | 17.5 | | 20.3 | | 12.3 | | 17.5 | | 23.2 | | | | |
| 原材料高 | | 12.5 | | 29.9 | | 29.4 | | 46.0 | | 47.5 | | 50.9 | | 40.4 | | 33.9 | | | | |
| 販売先からの値下げ要請 | | 6.3 | | 7.5 | | 2.9 | | 1.6 | | 1.7 | | 5.3 | | 1.8 | | 5.4 | | | | |
| 仕入先からの値上げ要請 | | 5.0 | | 1.5 | | 10.3 | | 9.5 | | 16.9 | | 12.3 | | 10.5 | | 10.7 | | | | |
| 人件費の増加 | | 6.3 | | 4.5 | | 2.9 | | 6.3 | | 5.1 | | 5.3 | | 10.5 | | 14.3 | | | | |
| 人件費以外の経費の増加 | | - | | 1.5 | | 2.9 | | 3.2 | | 1.7 | | 3.5 | | 7.0 | | 7.1 | | | | |
| 工場・機械の狭小・老朽化 | | 13.8 | | 11.9 | | 11.8 | | 7.9 | | 5.1 | | 7.0 | | 5.3 | | 7.1 | | | | |
| 生産能力の不足 | | 5.0 | | 4.5 | | 2.9 | | 6.3 | | 10.2 | | 7.0 | | 1.8 | | 5.4 | | | | |
| 下請の増減 | | 3.8 | | 3.0 | | 2.9 | | 6.3 | | 3.4 | | 1.8 | | 1.8 | | 3.6 | | | | |
| 代金回収の悪化 | | - | | - | | - | | - | | - | | - | | - | | - | | | | |
| 地価の高騰 | | - | | - | | - | | - | | - | | - | | - | | - | | | | |
| 天候の不順 | | 3.8 | | 1.5 | | 1.5 | | 1.6 | | 1.7 | | 1.8 | | 1.8 | | 1.8 | | | | |
| 地価産業の衰退 | | 2.5 | | - | | - | | - | | - | | - | | 1.8 | | 3.6 | | | | |
| 大手企業・工場への縮小・撤退 | | 3.8 | | 1.5 | | 2.9 | | 1.6 | | 3.4 | | 1.8 | | 1.8 | | 1.8 | | | | |
| 為替レートの変動 | | 1.3 | | 1.5 | | - | | 3.2 | | 3.4 | | 3.5 | | 1.8 | | - | | | | |
| その他 | 10.0 | | 6.0 | | 2.9 | | 1.6 | | 1.7 | | 1.8 | | 1.8 | | 1.8 | | | | | |
| 問題なし | 8.8 | | 7.5 | | 5.9 | | 6.3 | | 3.4 | | 3.5 | | 5.3 | | 3.6 | | | | | |
| 重点経営施策 (%) | 販路を広げる | 52.5 | | 55.2 | | 51.5 | | 58.7 | | 55.9 | | 47.4 | | 49.1 | | 60.7 | | | | |
| | 経費を削減する | 36.3 | | 31.3 | | 26.5 | | 31.7 | | 40.7 | | 43.9 | | 50.9 | | 37.5 | | | | |
| | 情報力を強化する | 13.8 | | 20.9 | | 26.5 | | 22.2 | | 11.9 | | 14.0 | | 15.8 | | 17.9 | | | | |
| | 新製品・技術を開発する | 17.5 | | 17.9 | | 17.6 | | 22.2 | | 23.7 | | 17.5 | | 21.1 | | 17.9 | | | | |
| | 不採算部門を整理・縮小する | - | | 1.5 | | 5.9 | | - | | 1.7 | | - | | 1.8 | | 1.8 | | | | |
| | 提携先を見つめる | 5.0 | | 3.0 | | 1.5 | | 4.8 | | 1.7 | | 1.8 | | 1.8 | | 5.4 | | | | |
| | 機械を推進する | 8.8 | | 13.4 | | 8.8 | | 9.5 | | 11.9 | | 12.3 | | 10.5 | | 8.9 | | | | |
| | 人材を確保する | 13.8 | | 25.4 | | 22.1 | | 22.2 | | 16.9 | | 21.1 | | 15.8 | | 26.8 | | | | |
| | パート化を図る | - | | - | | - | | 1.6 | | - | | 1.8 | | - | | - | | | | |
| | 教育訓練を強化する | 7.5 | | 3.0 | | 8.8 | | 3.2 | | 1.7 | | 5.3 | | 5.3 | | 3.6 | | | | |
| | 労働条件を改善する | 1.3 | | 4.5 | | 4.4 | | 3.2 | | 3.4 | | 5.3 | | 10.5 | | 5.4 | | | | |
| | 工場・機械を増設・修繕する | - | | 3.0 | | 1.5 | | 6.3 | | 3.4 | | 3.5 | | 5.3 | | 3.6 | | | | |
| | 不動産の有効活用を図る | 2.5 | | 1.5 | | 2.9 | | 3.2 | | 5.1 | | 1.8 | | 1.8 | | 1.8 | | | | |
| その他 | 3.8 | | 1.5 | | - | | 6.3 | | 6.8 | | 3.5 | | - | | 1.8 | | | | | |
| 特になし | 15.0 | | 11.9 | | 11.8 | | 7.9 | | 6.8 | | 10.5 | | 8.8 | | 3.6 | | | | | |
| 有効回答事業所数 | | 80 | 67 | 68 | 63 | 59 | 57 | 57 | 56 | | | | | | | | | | | |

小売業

中小企業景況調査 転記表 No. 1

令和5年4月～6月期

地域名：文京区

中分類：業種合計

注：各項目の右側は、前期調査における予想（計画）値です。

| 項目 | 調査期 | | 3年 | | 4年 | | 4年 | | 4年 | | 4年 | | 5年 | | 5年 | | 対前期比 | 5年 7月～9月期 | |
|----------|--------|----------|--------|----------|--------|--------|--------|----------|--------|--------|--------|----------|--------|--------|-------|-------|-------|--------------|------|
| | 7月～9月期 | 10月～12月期 | 7月～9月期 | 10月～12月期 | 1月～3月期 | 4月～6月期 | 7月～9月期 | 10月～12月期 | 1月～3月期 | 4月～6月期 | 7月～9月期 | 10月～12月期 | 1月～3月期 | 4月～6月期 | | | | | |
| 業況 | 良い | 32 | 43 | 7.7 | 6.7 | 20.8 | 11.5 | 11.5 | 12.5 | 12.5 | 7.7 | 12.5 | 16.7 | - | 4.2 | 17.4 | - | 17.4 | |
| | 普通 | 32.3 | 43.5 | 46.1 | 36.7 | 41.7 | 50.0 | 53.9 | 54.2 | 45.8 | 57.7 | 54.2 | 50.0 | 75.0 | 62.5 | 65.2 | 78.3 | 65.2 | |
| | 悪い | 64.5 | 52.2 | 46.2 | 56.6 | 37.5 | 38.5 | 34.6 | 33.3 | 41.7 | 34.6 | 33.3 | 33.3 | 25.0 | 33.3 | 17.4 | 21.7 | 17.4 | |
| | D・I | -61.3 | -47.9 | -38.5 | -49.9 | -16.7 | -27.0 | -23.1 | -20.8 | -29.2 | -26.9 | -20.8 | -16.6 | -25.0 | -29.1 | 0.0 | -21.7 | 0.0 | |
| | 修正値 | -56.4 | -47.8 | -38.9 | -46.8 | -20.1 | -28.6 | -26.7 | -22.4 | -18.2 | -27.1 | -23.0 | -13.5 | -27.4 | -30.2 | -9.3 | -22.2 | 18.1 | -2.8 |
| 傾向値 | -48.3 | | -47.5 | | -42.5 | | -36.4 | | -30.9 | | -24.7 | | -23.5 | | -21.6 | | | | |
| 売上額 | 増加 | 9.7 | 8.7 | 11.5 | 9.7 | 20.8 | 19.2 | 23.1 | 16.7 | 12.5 | 23.1 | 29.2 | 16.7 | 20.8 | 16.7 | 26.1 | 16.7 | 21.7 | |
| | 変わらず | 48.4 | 47.8 | 53.9 | 51.6 | 41.7 | 57.7 | 50.0 | 45.8 | 54.2 | 53.8 | 45.8 | 58.3 | 54.2 | 58.3 | 56.5 | 62.5 | 60.9 | |
| | 減少 | 41.9 | 43.5 | 34.6 | 38.7 | 37.5 | 23.1 | 26.9 | 37.5 | 33.3 | 23.1 | 25.0 | 25.0 | 25.0 | 25.0 | 17.4 | 20.8 | 17.4 | |
| | D・I | -32.2 | -34.8 | -23.1 | -29.0 | -16.7 | -3.9 | -3.8 | -20.8 | -20.8 | 0.0 | 4.2 | -8.3 | -4.2 | -8.3 | 8.7 | -4.1 | 4.3 | |
| | 修正値 | -28.4 | -34.0 | -26.8 | -26.3 | -13.8 | -6.5 | -8.6 | -21.2 | -15.6 | -3.3 | -2.3 | -6.7 | -3.2 | -10.4 | 0.5 | -4.4 | 3.7 | 1.1 |
| 傾向値 | -43.6 | | -36.3 | | -29.8 | | -22.3 | | -17.5 | | -12.7 | | -7.7 | | -4.6 | | | | |
| 収益 | 増加 | 16.1 | 13.0 | 15.4 | 19.4 | 16.7 | 23.1 | 19.2 | 12.5 | 4.2 | 19.2 | 29.2 | 16.7 | 20.8 | 16.7 | 26.1 | 8.3 | 26.1 | |
| | 変わらず | 38.7 | 43.5 | 50.0 | 41.9 | 54.1 | 50.0 | 53.9 | 58.3 | 66.6 | 50.0 | 45.8 | 62.5 | 54.2 | 58.3 | 60.9 | 70.9 | 60.9 | |
| | 減少 | 45.2 | 43.5 | 34.6 | 38.7 | 29.2 | 26.9 | 26.9 | 29.2 | 29.2 | 30.8 | 25.0 | 20.8 | 25.0 | 25.0 | 13.0 | 20.8 | 13.0 | |
| | D・I | -29.1 | -30.5 | -19.2 | -19.3 | -12.5 | -3.8 | -7.7 | -16.7 | -25.0 | -11.6 | 4.2 | -4.1 | -4.2 | -8.3 | 13.1 | -12.5 | 13.1 | |
| | 修正値 | -27.7 | -30.9 | -21.9 | -15.9 | -11.7 | -8.8 | -9.6 | -16.8 | -22.0 | -13.4 | -1.7 | -2.9 | -4.0 | -12.4 | 6.8 | -10.9 | 10.8 | 9.5 |
| 傾向値 | -37.0 | | -31.9 | | -25.9 | | -19.4 | | -16.6 | | -13.2 | | -9.2 | | -5.6 | | | | |
| 価格動向 | 販売価格 | -6.4 | -13.0 | -11.5 | -6.4 | 12.5 | -11.5 | 23.1 | 12.5 | 4.2 | 15.4 | 29.2 | 12.5 | 20.8 | 33.3 | 21.7 | 25.0 | 21.7 | |
| | 修正値 | -6.8 | -11.2 | -11.2 | -7.1 | 10.1 | -9.1 | 18.9 | 7.0 | 3.5 | 13.8 | 27.0 | 9.5 | 17.9 | 33.4 | 17.7 | 20.3 | -0.2 | 21.7 |
| | 傾向値 | -12.6 | | -12.2 | | -8.1 | | -0.1 | | 5.8 | | 12.2 | | 18.3 | | 19.2 | | | |
| | 仕入価格 | 3.3 | -4.4 | 7.7 | 3.3 | 16.6 | 3.9 | 26.9 | 16.6 | 16.7 | 23.1 | 45.8 | 20.8 | 33.3 | 41.7 | 34.8 | 33.3 | 34.8 | |
| | 修正値 | 10.2 | -3.6 | 8.6 | 4.7 | 12.0 | 5.9 | 23.2 | 12.8 | 20.7 | 21.0 | 40.9 | 20.0 | 29.9 | 40.9 | 31.5 | 29.3 | 1.6 | 33.2 |
| 傾向値 | -5.2 | | -2.3 | | 2.8 | | 9.7 | | 15.3 | | 21.7 | | 28.6 | | 31.7 | | | | |
| 在庫・繰り | 在庫数量 | 6.5 | 4.3 | -3.8 | 3.3 | -4.1 | -3.8 | 7.7 | -4.1 | 0.0 | 3.8 | 8.3 | 4.2 | 4.2 | 4.2 | 0.0 | 4.2 | 0.0 | |
| | 修正値 | 7.5 | 2.7 | -4.8 | 4.1 | -0.8 | -3.3 | 3.5 | -4.0 | 0.2 | 1.5 | 7.0 | 3.7 | 7.4 | 3.5 | -2.9 | 5.3 | -10.3 | -2.5 |
| | 資金繰り | -12.9 | -17.4 | -11.5 | -12.9 | -8.4 | -7.7 | -11.5 | -8.4 | -8.3 | -11.5 | 0.0 | -4.2 | -8.3 | 0.0 | -4.3 | -8.3 | -4.3 | |
| 修正値 | -14.8 | -15.1 | -9.1 | -16.8 | -8.7 | -4.6 | -10.9 | -9.8 | -8.5 | -8.4 | -1.0 | -7.4 | -9.7 | 0.1 | -5.1 | -9.3 | 4.6 | -3.3 | |
| 期間 | 売上額 | -22.6 | | -15.4 | | -4.2 | | 0.0 | | -8.3 | | 4.2 | | -4.1 | | 39.1 | | | |
| | 収益 | -3.2 | | 3.9 | | 0.0 | | 0.0 | | -12.5 | | 4.2 | | 0.0 | | 30.4 | | | |
| | 販売価格 | -3.3 | | -7.7 | | 0.0 | | 19.2 | | 12.5 | | 25.0 | | 25.0 | | 34.8 | | | |
| 雇用 | 残業時間 | -9.7 | -17.4 | -7.7 | -6.5 | -4.2 | -3.9 | -7.7 | -4.1 | 4.1 | -3.9 | 0.0 | 0.0 | -4.1 | 4.3 | 0.0 | 0.0 | | |
| | 人手 | -6.5 | -4.3 | -7.7 | -3.3 | 0.0 | -11.5 | -7.7 | -4.2 | -4.3 | -7.7 | 0.0 | -4.3 | -8.3 | 0.0 | -4.3 | 0.0 | -4.3 | |
| | 借入金 | 12.9 | 4.3 | 3.8 | 9.7 | 4.2 | 3.8 | 3.8 | 0.0 | 8.3 | 15.4 | 8.3 | 8.3 | 0.0 | 4.2 | 0.0 | 0.0 | 0.0 | |
| 借入金 | 87.1 | 95.7 | 96.2 | 90.3 | 95.8 | 96.2 | 96.2 | 100.0 | 91.7 | 84.6 | 91.7 | 91.7 | 100.0 | 95.8 | 100.0 | 100.0 | 100.0 | | |
| 借入難易度 | 3.7 | | -9.5 | | -15.0 | | -9.1 | | -5.3 | | -5.3 | | 0.0 | | -5.6 | | | | |
| 有効回答事業所数 | | 31 | | 26 | | 24 | | 26 | | 24 | | 24 | | 24 | | 23 | | | |

小売業

中小企業景況調査 転記表 No. 2

令和5年4月～6月期

地域名：文京区

中分類：業種合計

注：各項目の右側は、前期調査における予想（計画）値です。

| 項目 | 調査期 | | 3年 | | 3年 | | 4年 | | 4年 | | 4年 | | 4年 | | 5年 | | 5年 | | 対前期比 | 5年 7月～9月期 |
|----------------|---------------|----------|--------|----------|--------|--------|--------|----------|--------|--------|--------|----------|--------|--------|--------|----------|-------|------|------|--------------|
| | 7月～9月期 | 10月～12月期 | 7月～9月期 | 10月～12月期 | 1月～3月期 | 4月～6月期 | 7月～9月期 | 10月～12月期 | 1月～3月期 | 4月～6月期 | 7月～9月期 | 10月～12月期 | 1月～3月期 | 4月～6月期 | 7月～9月期 | 10月～12月期 | | | | |
| 設備投資動向 (%) | 現在の設備 | -3.2 | -8.7 | 0.0 | -3.2 | 0.0 | 0.0 | 3.8 | 0.0 | 0.0 | 0.0 | 0.0 | 0.0 | 0.0 | -4.2 | 0.0 | -8.7 | -4.2 | | -8.7 |
| | 実施した予定あり | 13.8 | 4.3 | 0.0 | 14.3 | 4.2 | 0.0 | 7.7 | 8.3 | 12.5 | 11.5 | 4.2 | 4.2 | 4.2 | 4.2 | 0.0 | 8.3 | | 4.5 | |
| | 専業用土地・建物 | - | - | - | - | - | - | - | - | - | - | - | - | - | - | - | - | - | | - |
| | 事務機器 | 75.0 | 100.0 | - | 25.0 | - | - | 100.0 | - | 33.3 | 33.3 | - | 100.0 | 100.0 | - | - | 100.0 | - | | - |
| | 車両 | - | - | - | 25.0 | - | - | - | - | - | - | - | - | - | - | - | - | - | | - |
| | その他 | 25.0 | - | - | 50.0 | 100.0 | - | - | 100.0 | 66.7 | 66.7 | 100.0 | - | - | 100.0 | - | - | - | | 100.0 |
| 実施しない予定なし | 86.2 | 95.7 | 100.0 | 85.7 | 95.8 | 100.0 | 92.3 | 91.7 | 87.5 | 88.5 | 95.8 | 95.8 | 95.8 | 95.8 | 100.0 | 91.7 | | 95.5 | | |
| 経営上の問題点 (%) | 売上の停滞・減少 | 54.8 | | 42.3 | | 41.7 | | 50.0 | | 58.3 | | 37.5 | | 50.0 | | 34.8 | | | | |
| | 人手不足 | 3.2 | | 19.2 | | 4.2 | | 3.8 | | 4.2 | | 4.2 | | - | | 4.3 | | | | |
| | 同業者間の競争の激化 | 16.1 | | 23.1 | | 20.8 | | 19.2 | | 16.7 | | 25.0 | | 20.8 | | 21.7 | | | | |
| | 大型店との競争の激化 | 22.6 | | 23.1 | | 25.0 | | 26.9 | | 20.8 | | 25.0 | | 16.7 | | 17.4 | | | | |
| | 輸入製品との競争の激化 | - | | - | | - | | - | | - | | - | | - | | - | | | | |
| | 利幅の縮小 | 16.1 | | 15.4 | | 29.2 | | 19.2 | | 20.8 | | 16.7 | | 16.7 | | 21.7 | | | | |
| | 取扱商品の陳腐化 | 3.2 | | 3.8 | | 4.2 | | 3.8 | | 4.2 | | 4.2 | | - | | - | | | | |
| | 販売商品の不足 | - | | 3.8 | | 4.2 | | - | | 4.2 | | - | | 4.2 | | 4.3 | | | | |
| | 販売納入先からの値下げ要請 | - | | 3.8 | | 4.2 | | 3.8 | | - | | - | | 4.2 | | 4.3 | | | | |
| | 仕入先からの値上げ要請 | 16.1 | | 11.5 | | 16.7 | | 26.9 | | 20.8 | | 29.2 | | 25.0 | | 30.4 | | | | |
| | 人件費の増加 | - | | 3.8 | | 4.2 | | - | | 8.3 | | 8.3 | | 4.2 | | 8.7 | | | | |
| | 人件費以外の経費の増加 | - | | - | | - | | - | | - | | - | | - | | - | | | | |
| | 取引先の減少 | 3.2 | | - | | - | | - | | - | | - | | 4.2 | | - | | | | |
| | 商圏人口の減少 | 3.2 | | 3.8 | | 8.3 | | 3.8 | | 4.2 | | 4.2 | | - | | 4.3 | | | | |
| | 商店街の集客力の低下 | 16.1 | | 15.4 | | 12.5 | | 11.5 | | 12.5 | | 16.7 | | 12.5 | | 8.7 | | | | |
| | 店舗の狭小・老朽化 | 3.2 | | - | | 4.2 | | 3.8 | | 4.2 | | 4.2 | | 4.2 | | 4.3 | | | | |
| | 代金回収の悪化 | - | | - | | - | | 3.8 | | - | | - | | - | | - | | | | |
| | 地価の高騰 | - | | - | | - | | - | | - | | - | | - | | 4.3 | | | | |
| | 駐車場の確保難 | - | | - | | - | | - | | - | | - | | - | | - | | | | |
| | 天候の不順 | 12.9 | | 15.4 | | 4.2 | | 15.4 | | 8.3 | | 16.7 | | 12.5 | | 8.7 | | | | |
| 地産産業の衰退 | 3.2 | | 3.8 | | 4.2 | | 3.8 | | 4.2 | | 4.2 | | 4.2 | | 4.3 | | | | | |
| 大手企業・工場への縮小・撤退 | - | | 3.8 | | - | | - | | - | | - | | - | | - | | | | | |
| その他 | 16.1 | | 3.8 | | 4.2 | | 7.7 | | - | | 4.2 | | 8.3 | | 4.3 | | | | | |
| 問題なし | 3.2 | | 3.8 | | 4.2 | | 3.8 | | 4.2 | | 4.2 | | 4.2 | | - | | | | | |
| 重点経営施策 (%) | 品揃えを改善する | 32.3 | | 30.8 | | 33.3 | | 42.3 | | 29.2 | | 25.0 | | 20.8 | | 34.8 | | | | |
| | 経費を削減する | 32.3 | | 26.9 | | 25.0 | | 34.6 | | 25.0 | | 45.8 | | 37.5 | | 43.5 | | | | |
| | 宣伝・広告を強化する | 32.3 | | 30.8 | | 29.2 | | 30.8 | | 37.5 | | 33.3 | | 33.3 | | 34.8 | | | | |
| | 新しい事業を始める | 6.5 | | 7.7 | | 4.2 | | - | | 8.3 | | 4.2 | | 4.2 | | 8.7 | | | | |
| | 店舗・設備を改装する | 12.9 | | 7.7 | | 8.3 | | 7.7 | | 12.5 | | 8.3 | | 8.3 | | 4.3 | | | | |
| | 仕入先を開拓・選別する | 6.5 | | 15.4 | | 16.7 | | 19.2 | | 16.7 | | 16.7 | | 8.3 | | 13.0 | | | | |
| | 営業時間を延長する | - | | - | | - | | - | | - | | - | | - | | - | | | | |
| | 売れ筋商品を取り扱う | 19.4 | | 26.9 | | 29.2 | | 34.6 | | 33.3 | | 29.2 | | 16.7 | | 21.7 | | | | |
| | 商店街事業を活性化させる | 3.2 | | 7.7 | | 8.3 | | 3.8 | | - | | 4.2 | | - | | - | | | | |
| | 機械化を推進する | - | | 3.8 | | 4.2 | | 3.8 | | 4.2 | | 8.3 | | 4.2 | | 4.3 | | | | |
| | 人材を確保する | 6.5 | | 7.7 | | 8.3 | | 3.8 | | 4.2 | | 4.2 | | 4.2 | | 8.7 | | | | |
| | パート化を図る | - | | - | | - | | - | | 4.2 | | - | | - | | - | | | | |
| | 教育訓練を強化する | 3.2 | | 3.8 | | - | | - | | - | | - | | 4.2 | | - | | | | |
| | 輸入品の取扱いを増やす | - | | - | | - | | - | | - | | - | | - | | - | | | | |
| | 不動産の有効活用を図る | - | | - | | - | | - | | - | | - | | - | | - | | | | |
| その他 | 3.2 | | - | | - | | - | | - | | - | | - | | - | | | | | |
| 特になし | 19.4 | | 23.1 | | 12.5 | | 15.4 | | 16.7 | | 16.7 | | 20.8 | | 8.7 | | | | | |
| 有効回答事業所数 | | 31 | | 26 | | 24 | | 26 | | 24 | | 24 | | 24 | | 23 | | | | |

サービス業
地域名：文京区
中分類：業種合計

中小企業景況調査 転記表 No. 1

令和5年4月～6月期

注：各項目の右側は、前期調査における予想（計画）値です。

| 項目 | 調査期 | | 3年 | | 3年 | | 4年 | | 4年 | | 4年 | | 4年 | | 5年 | | 5年 | | 対前期比 | 5年 7月～9月期 |
|----------|-------------------|--------------|--------------|--------------|--------------|--------------|--------------|--------------|--------------|--------------|--------------|--------------|--------------|--------------|--------------|-------------|--------------|-------------|-------------|--------------|
| | 7月～9月期 | 10月～12月期 | 7月～9月期 | 10月～12月期 | 1月～3月期 | 4月～6月期 | 7月～9月期 | 10月～12月期 | 1月～3月期 | 4月～6月期 | 7月～9月期 | 10月～12月期 | 1月～3月期 | 4月～6月期 | 7月～9月期 | 10月～12月期 | | | | |
| 業況 | 良い | 8.6 | - | 10.0 | 5.7 | - | - | - | - | 3.7 | 3.7 | 10.7 | - | 11.5 | 7.1 | 22.2 | 11.5 | | 25.9 | |
| | 普通 | 51.4 | 51.7 | 46.7 | 57.2 | 53.3 | 56.7 | 59.3 | 53.3 | 59.3 | 57.2 | 59.3 | 65.4 | 53.6 | 63.0 | 65.4 | | 56.6 | | |
| | 悪い | 40.0 | 48.3 | 43.3 | 37.1 | 46.7 | 43.3 | 40.7 | 46.7 | 37.0 | 37.0 | 32.1 | 40.7 | 23.1 | 39.3 | 14.8 | 23.1 | | 18.5 | |
| | D・I | -31.4 | -48.3 | -33.3 | -31.4 | -46.7 | -43.3 | -40.7 | -46.7 | -33.3 | -33.3 | -21.4 | -40.7 | -11.6 | -32.2 | 7.4 | -11.6 | | 7.4 | |
| | 修正値 | -32.1 | -45.4 | -34.2 | -29.7 | -44.7 | -42.6 | -35.0 | -44.4 | -32.9 | -29.9 | -24.6 | -37.8 | -10.3 | -30.5 | 11.2 | -13.9 | 21.5 | 6.8 | |
| 傾向値 | -41.1 | | -38.4 | | -38.2 | | -38.5 | | -38.3 | | -37.0 | | -31.1 | | -20.7 | | | | | |
| 売上額 | 増加 | 8.6 | 10.3 | 13.3 | 11.4 | 10.0 | 16.7 | 18.5 | 13.3 | 18.5 | 11.1 | 21.4 | 11.1 | 26.9 | 25.0 | 44.4 | 26.9 | | 37.0 | |
| | 変わらず | 57.1 | 44.9 | 50.0 | 60.0 | 50.0 | 50.0 | 48.2 | 43.4 | 48.2 | 63.0 | 50.0 | 59.3 | 57.7 | 53.6 | 51.9 | 65.4 | | 55.6 | |
| | 減少 | 34.3 | 44.8 | 36.7 | 28.6 | 40.0 | 33.3 | 33.3 | 43.3 | 33.3 | 25.9 | 28.6 | 29.6 | 15.4 | 21.4 | 3.7 | 7.7 | | 7.4 | |
| | D・I | -25.7 | -34.5 | -23.4 | -17.2 | -30.0 | -16.6 | -14.8 | -30.0 | -14.8 | -14.8 | -7.2 | -18.5 | 11.5 | 3.6 | 40.7 | 19.2 | | 28.6 | |
| | 修正値 | -23.6 | -29.8 | -25.8 | -15.5 | -28.5 | -17.2 | -12.2 | -31.5 | -11.5 | -9.7 | -10.4 | -14.2 | 12.1 | 2.4 | 37.4 | 13.8 | 25.3 | 32.9 | |
| 傾向値 | -41.1 | | -36.9 | | -33.3 | | -27.2 | | -22.1 | | -18.7 | | -11.5 | | 0.6 | | | | | |
| 収益 | 増加 | 8.6 | 10.3 | 13.3 | 8.6 | 3.3 | 16.7 | 11.1 | 10.0 | 7.4 | 7.4 | 10.7 | 3.7 | 11.5 | 10.7 | 25.9 | 11.5 | | 18.5 | |
| | 変わらず | 62.8 | 55.2 | 56.7 | 68.5 | 56.7 | 56.6 | 56.6 | 53.3 | 56.6 | 70.4 | 60.7 | 63.0 | 73.1 | 64.3 | 70.4 | 80.8 | | 74.1 | |
| | 減少 | 28.6 | 34.5 | 30.0 | 22.9 | 40.0 | 26.7 | 33.3 | 36.7 | 37.0 | 22.2 | 28.6 | 33.3 | 15.4 | 25.0 | 3.7 | 7.7 | | 7.4 | |
| | D・I | -20.0 | -24.2 | -16.7 | -14.3 | -36.7 | -10.0 | -22.2 | -26.7 | -29.6 | -14.8 | -17.9 | -29.6 | -3.9 | -14.3 | 22.2 | 3.8 | | 11.1 | |
| | 修正値 | -18.5 | -16.4 | -21.5 | -16.8 | -35.2 | -13.1 | -17.4 | -27.9 | -26.1 | -7.2 | -23.5 | -28.1 | -3.4 | -15.4 | 19.9 | 0.8 | 23.3 | 14.9 | |
| 傾向値 | -28.3 | | -26.5 | | -26.0 | | -25.0 | | -25.1 | | -26.5 | | -22.5 | | -12.9 | | | | | |
| 価格動向 | 料金価格 | -2.8 | -17.2 | -6.7 | -8.6 | -10.0 | -3.4 | -7.4 | -6.7 | -14.8 | 0.0 | 7.1 | -11.1 | 26.9 | 10.7 | 22.2 | 26.9 | | 18.5 | |
| | 修正値 | -4.8 | -13.2 | -6.7 | -9.2 | -9.9 | -5.0 | -5.5 | -8.8 | -13.6 | 4.4 | 4.2 | -9.2 | 21.7 | 7.3 | 24.4 | 19.6 | 2.7 | 22.7 | |
| | 傾向値 | -10.0 | | -8.3 | | -8.1 | | -7.5 | | -8.2 | | -8.0 | | -1.7 | | 6.7 | | | | |
| | 材料価格 | 11.4 | 3.5 | 13.4 | 8.6 | 20.0 | 16.7 | 29.6 | 23.3 | 29.6 | 29.6 | 28.5 | 25.9 | 46.2 | 32.1 | 51.9 | 38.5 | | 51.9 | |
| 修正値 | 12.8 | 2.4 | 14.7 | 8.5 | 15.7 | 18.1 | 26.6 | 19.2 | 28.6 | 27.6 | 29.5 | 24.3 | 40.8 | 32.5 | 46.6 | 33.6 | 5.8 | 47.0 | | |
| 傾向値 | 4.0 | | 6.3 | | 9.6 | | 15.3 | | 20.9 | | 25.0 | | 30.2 | | 36.3 | | | | | |
| 在庫金・繰り | 資金繰り | -11.4 | -6.9 | -13.4 | -8.5 | -3.4 | -16.7 | -3.7 | 0.0 | 0.0 | 0.0 | -7.1 | 0.0 | -7.7 | -7.1 | 0.0 | -7.7 | | 0.0 | |
| | 修正値 | -8.3 | -6.8 | -13.9 | -4.4 | -7.0 | -15.5 | -4.1 | -4.3 | 0.7 | -0.7 | -6.0 | 2.5 | -10.4 | -4.5 | 0.1 | -10.6 | 10.5 | -0.3 | |
| 期前年比 | 売上額 | -14.3 | | -16.7 | | -16.6 | | -7.4 | | 0.0 | | 3.5 | | 15.4 | | 51.9 | | | | |
| | 収益 | -8.6 | | -3.4 | | -23.3 | | -3.7 | | -14.8 | | -10.7 | | 0.0 | | 22.2 | | | | |
| 雇用 | 残業時間 | -8.6 | -10.3 | -20.0 | -5.7 | 0.0 | -20.0 | 0.0 | -6.6 | 0.0 | 3.7 | -7.2 | 7.4 | -3.9 | -7.4 | 7.4 | -7.7 | | 0.0 | |
| | 人手 | -23.5 | -37.0 | -43.3 | -26.5 | -36.7 | -43.3 | -37.0 | -33.4 | -33.3 | -37.0 | -39.3 | -33.3 | -38.5 | -37.0 | -37.0 | -42.3 | | -33.3 | |
| 借入金 | 借入をした/借入の予定あり (%) | 25.7 | 13.8 | 23.3 | 20.0 | 16.7 | 13.3 | 11.1 | 16.7 | 11.1 | 11.1 | 25.0 | 14.8 | 15.4 | 10.7 | 22.2 | 11.5 | | 14.8 | |
| | 借入しない/借入の予定なし (%) | 74.3 | 86.2 | 76.7 | 80.0 | 83.3 | 86.7 | 88.9 | 83.3 | 88.9 | 88.9 | 75.0 | 85.2 | 84.6 | 89.3 | 77.8 | 88.5 | | 85.2 | |
| | 借入寛易度 | -3.2 | | 10.8 | | 7.4 | | 18.2 | | 9.1 | | 18.2 | | 10.0 | | 13.7 | | | | |
| 有効回答事業所数 | | 35 | | 30 | | 30 | | 27 | | 27 | | 28 | | 26 | | 27 | | | | |

サービス業

中小企業景況調査 転記表 No. 2

令和5年4月～6月期

地域名：文京区
中分類：業種合計

注：各項目の右側は、前期調査における予想（計画）値です。

| 項目 | 調査期 | | 3年 | | 3年 | | 4年 | | 4年 | | 4年 | | 4年 | | 5年 | | 5年 | | 対前期比 | 5年 7月～9月期 |
|---------------|--------------|----------|--------|----------|--------|--------|--------|----------|--------|--------|--------|----------|--------|--------|--------|----------|------|------|------|--------------|
| | 7月～9月期 | 10月～12月期 | 7月～9月期 | 10月～12月期 | 1月～3月期 | 4月～6月期 | 7月～9月期 | 10月～12月期 | 1月～3月期 | 4月～6月期 | 7月～9月期 | 10月～12月期 | 1月～3月期 | 4月～6月期 | 7月～9月期 | 10月～12月期 | | | | |
| 設備投資動向(%) | 現在の設備 | -5.7 | -10.4 | -13.4 | -5.7 | -3.3 | -6.6 | -7.4 | 0.0 | -3.7 | -14.8 | -17.9 | -7.4 | -3.8 | -14.3 | -7.4 | -3.8 | | -7.4 | |
| | 実況した・予定あり | 23.5 | 21.4 | 17.2 | 18.8 | 24.1 | 24.1 | 14.8 | 31.0 | 22.2 | 37.0 | 22.2 | 26.9 | 15.4 | 26.9 | 25.0 | 16.0 | | 32.0 | |
| | 専業用地・建物 | 12.5 | - | 20.0 | 16.7 | 14.3 | - | 25.0 | 11.1 | - | 10.0 | - | - | - | - | - | - | | - | |
| | 機械・設備の新・増設 | 25.0 | 16.7 | 40.0 | 16.7 | 28.6 | 57.1 | 7.0 | 33.3 | 50.0 | 50.0 | 33.3 | 42.9 | 25.0 | 42.9 | - | 25.0 | | - | |
| | 機械・設備の更改 | 37.5 | 50.0 | 60.0 | 50.0 | 28.6 | 57.1 | 25.0 | 44.4 | 16.7 | 40.0 | 16.7 | 28.6 | 25.0 | 28.6 | 33.3 | 50.0 | | 37.5 | |
| | 事務機器 | 50.0 | 66.7 | 80.0 | 50.0 | 42.9 | 42.9 | 25.0 | 33.3 | 16.7 | 20.0 | 83.3 | 14.3 | 50.0 | 57.1 | 66.7 | 50.0 | | 62.5 | |
| | 車両 | 12.5 | 16.7 | 20.0 | 16.7 | 28.6 | 14.3 | 25.0 | 22.2 | 16.7 | 10.0 | 16.7 | 14.3 | 25.0 | 14.3 | 16.7 | 25.0 | | 25.0 | |
| | その他 | - | - | - | - | - | - | - | - | - | - | - | - | - | - | - | - | - | | - |
| 実施しない・予定なし | 76.5 | 78.6 | 82.8 | 81.2 | 75.9 | 75.9 | 85.2 | 69.0 | 77.8 | 63.0 | 77.8 | 73.1 | 84.6 | 73.1 | 75.0 | 84.0 | | 68.0 | | |
| 経営上の問題点(%) | 売上の停滞・減少 | 45.7 | | 50.0 | | 40.0 | | 51.9 | | 44.4 | | 35.7 | | 38.5 | | 33.3 | | | | |
| | 人手不足 | 28.6 | | 40.0 | | 36.7 | | 37.0 | | 37.0 | | 42.9 | | 38.5 | | 33.3 | | | | |
| | 同業者間の競争の激化 | 28.6 | | 36.7 | | 36.7 | | 37.0 | | 37.0 | | 35.7 | | 34.6 | | 33.3 | | | | |
| | 大企業との競争の激化 | 14.3 | | 13.3 | | 10.0 | | 11.1 | | 11.1 | | 7.1 | | 11.5 | | 14.8 | | | | |
| | 合理化の不足 | 11.4 | | 3.3 | | 3.3 | | 3.7 | | 3.7 | | 3.6 | | - | | - | | | | |
| | 利幅の縮小 | 8.6 | | 6.7 | | 10.0 | | - | | 7.4 | | 10.7 | | 11.5 | | 7.4 | | | | |
| | 取扱事務の複雑化 | 5.7 | | 3.3 | | - | | - | | - | | - | | - | | - | | | | |
| | 材料価格の上昇 | 2.9 | | 20.0 | | 16.7 | | 14.8 | | 22.2 | | 14.3 | | 42.3 | | 29.6 | | | | |
| | 料金の値下げ要請 | 2.9 | | - | | - | | - | | - | | 3.6 | | - | | - | | | | |
| | 人件費の増加 | 8.6 | | 16.7 | | 23.3 | | 7.4 | | 18.5 | | 17.9 | | 15.4 | | 22.2 | | | | |
| | 人件費以外の経費の増加 | - | | - | | 3.3 | | 3.7 | | 7.4 | | 7.1 | | 7.7 | | 11.1 | | | | |
| | 技術力の不足 | 5.7 | | 3.3 | | 10.0 | | 11.1 | | 7.4 | | 10.7 | | 7.7 | | 14.8 | | | | |
| | 取引先の減少 | 5.7 | | 3.3 | | 10.0 | | 11.1 | | 7.4 | | 3.6 | | 3.8 | | 3.7 | | | | |
| | 商圏人口の減少 | - | | - | | - | | - | | - | | - | | - | | - | | | | |
| | 地域の衰退 | - | | - | | - | | - | | - | | - | | - | | - | | | | |
| | 駐車場の確保 | - | | - | | - | | - | | - | | - | | - | | - | | | | |
| | 店舗・設備の狭小・老朽化 | 5.7 | | 3.3 | | 3.3 | | 3.7 | | 3.7 | | 3.6 | | 11.5 | | 11.1 | | | | |
| | 代金回収の悪化 | - | | - | | - | | 3.7 | | - | | - | | - | | - | | | | |
| | 天候の不順 | - | | - | | - | | - | | - | | - | | - | | - | | | | |
| | 地域産業の衰退 | 2.9 | | - | | - | | - | | - | | - | | - | | - | | | | |
| 大手企業・工場の縮小・撤退 | - | | - | | - | | - | | - | | - | | - | | - | | | | | |
| その他 | 8.6 | | 3.3 | | 3.3 | | 3.7 | | 3.7 | | - | | - | | - | | | | | |
| 問題なし | 11.4 | | 10.0 | | 6.7 | | 3.7 | | 3.7 | | - | | 3.8 | | 3.7 | | | | | |
| 重点経営施策(%) | 販路を広げる | 40.0 | | 36.7 | | 36.7 | | 40.7 | | 37.0 | | 39.3 | | 30.8 | | 29.6 | | | | |
| | 経費を削減する | 42.9 | | 43.3 | | 40.0 | | 37.0 | | 22.2 | | 25.0 | | 34.6 | | 25.9 | | | | |
| | 宣伝・広告を強化する | 14.3 | | 16.7 | | 23.3 | | 29.6 | | 25.9 | | 25.0 | | 19.2 | | 29.6 | | | | |
| | 新しい事業を始める | 8.6 | | 3.3 | | 3.3 | | 7.4 | | 7.4 | | 7.1 | | 3.8 | | 7.4 | | | | |
| | 店舗・設備を改装する | 8.6 | | 6.7 | | 3.3 | | 3.7 | | 3.7 | | 7.1 | | 7.7 | | 11.1 | | | | |
| | 提携先を見つめる | 2.9 | | - | | - | | 7.4 | | 7.4 | | 3.6 | | 3.8 | | 3.7 | | | | |
| | 技術力を強化する | 28.6 | | 33.3 | | 26.7 | | 29.6 | | 29.6 | | 35.7 | | 34.6 | | 29.6 | | | | |
| | 機械化を推進する | 2.9 | | 3.3 | | 6.7 | | 7.4 | | 11.1 | | 7.1 | | 3.8 | | 7.4 | | | | |
| | 人材を確保する | 25.7 | | 40.0 | | 46.7 | | 33.3 | | 33.3 | | 35.7 | | 30.8 | | 33.3 | | | | |
| | パート化を図る | 2.9 | | - | | 3.3 | | 3.7 | | 3.7 | | - | | 3.8 | | 3.7 | | | | |
| | 教育訓練を強化する | 17.1 | | 10.0 | | 16.7 | | 3.7 | | 14.8 | | 17.9 | | 15.4 | | 18.5 | | | | |
| | 労働条件を改善する | - | | - | | 3.3 | | 3.7 | | - | | 10.7 | | 7.7 | | 11.1 | | | | |
| | 不動産の有効活用を図る | - | | - | | - | | - | | - | | - | | - | | - | | | | |
| | その他 | - | | - | | - | | 3.7 | | 3.7 | | 3.6 | | 3.8 | | 3.7 | | | | |
| 特になし | 11.4 | | 13.3 | | 6.7 | | 7.4 | | 14.8 | | 3.6 | | 11.5 | | 7.4 | | | | | |
| 有効回答事業所数 | | 35 | | 30 | | 30 | | 27 | | 27 | | 28 | | 26 | | 27 | | | | |

卸売業

中小企業景況調査 転記表 No. 1

令和5年4月～6月期

地域名：文京区

中分類：業種合計

注：各項目の右側は、前期調査における予想（計画）値です。

| 項目 | 調査期 | | 3年 | | 3年 | | 4年 | | 4年 | | 4年 | | 5年 | | 5年 | | 対前期比 | 5年 7月～9月期 | |
|----------|-------------------|----------|--------|----------|--------|--------|--------|----------|--------|--------|--------|----------|--------|--------|-------|-------|-------|--------------|------|
| | 7月～9月期 | 10月～12月期 | 7月～9月期 | 10月～12月期 | 1月～3月期 | 4月～6月期 | 7月～9月期 | 10月～12月期 | 1月～3月期 | 4月～6月期 | 7月～9月期 | 10月～12月期 | 1月～3月期 | 4月～6月期 | | | | | |
| 業況 | 良い | 28.0 | 11.8 | 22.2 | 24.0 | 27.3 | 25.9 | 22.7 | 18.2 | 42.9 | 23.8 | 26.3 | 35.0 | 29.4 | 15.8 | 21.4 | 11.8 | 14.3 | |
| | 普通 | 40.0 | 58.8 | 44.5 | 52.0 | 54.5 | 37.1 | 40.9 | 68.2 | 33.3 | 28.6 | 47.4 | 35.0 | 47.1 | 57.9 | 64.3 | 64.7 | 64.3 | |
| | 悪い | 32.0 | 29.4 | 33.3 | 24.0 | 18.2 | 37.0 | 36.4 | 13.6 | 23.8 | 47.6 | 26.3 | 30.0 | 23.5 | 26.3 | 14.3 | 23.5 | 21.4 | |
| | D・I | -4.0 | -17.6 | -11.1 | 0.0 | 9.1 | -11.1 | -13.7 | 4.6 | 19.1 | -23.8 | 0.0 | 5.0 | 5.9 | -10.5 | 7.1 | -11.7 | -7.1 | |
| | 修正値 | -2.3 | -14.5 | -9.7 | 0.5 | -3.7 | -13.9 | 0.6 | 5.7 | 19.2 | -13.8 | 4.9 | 2.2 | -6.3 | -11.8 | 23.4 | -11.5 | 29.7 | 9.9 |
| 傾向値 | -9.5 | | -4.7 | | -3.0 | | -4.0 | | -2.0 | | 2.2 | | 3.2 | | 5.4 | | | | |
| 売上額 | 増加 | 32.0 | 17.6 | 25.9 | 28.0 | 31.8 | 33.3 | 22.7 | 18.2 | 47.6 | 27.3 | 47.3 | 42.9 | 41.2 | 26.3 | 35.7 | 29.4 | 21.4 | |
| | 変わらず | 32.0 | 64.8 | 44.5 | 44.0 | 40.9 | 37.1 | 36.4 | 63.6 | 28.6 | 31.8 | 21.1 | 38.1 | 41.2 | 47.4 | 35.7 | 47.1 | 57.2 | |
| | 減少 | 36.0 | 17.6 | 29.6 | 28.0 | 27.3 | 29.6 | 40.9 | 18.2 | 23.8 | 40.9 | 31.6 | 19.0 | 17.6 | 26.3 | 28.6 | 23.5 | 21.4 | |
| | D・I | -4.0 | 0.0 | -3.7 | 0.0 | 4.5 | 3.7 | -18.2 | 0.0 | 23.8 | -13.6 | 15.7 | 23.9 | 23.6 | 0.0 | 7.1 | 5.9 | 0.0 | |
| | 修正値 | -3.2 | 1.2 | -4.9 | -0.5 | -1.0 | 0.9 | -4.7 | 6.3 | 21.0 | -7.7 | 15.7 | 18.1 | 13.3 | -1.3 | 22.4 | 8.5 | 9.1 | 12.7 |
| 傾向値 | -3.2 | | 1.9 | | 2.7 | | -1.6 | | -1.9 | | 4.0 | | 8.8 | | 14.4 | | | | |
| 収益 | 増加 | 24.0 | 17.6 | 22.2 | 24.0 | 27.3 | 29.6 | 27.3 | 13.6 | 47.7 | 40.0 | 36.9 | 42.9 | 41.2 | 26.3 | 28.6 | 29.4 | 14.3 | |
| | 変わらず | 48.0 | 64.8 | 51.9 | 48.0 | 45.4 | 37.1 | 36.3 | 63.7 | 33.3 | 35.0 | 36.8 | 38.1 | 41.2 | 52.6 | 42.8 | 47.1 | 64.3 | |
| | 減少 | 28.0 | 17.6 | 25.9 | 28.0 | 27.3 | 33.3 | 36.4 | 22.7 | 19.0 | 25.0 | 26.3 | 19.0 | 17.6 | 21.1 | 28.6 | 23.5 | 21.4 | |
| | D・I | -4.0 | 0.0 | -3.7 | -4.0 | 0.0 | -3.7 | -9.1 | -9.1 | 28.7 | 15.0 | 10.6 | 23.9 | 23.6 | 5.2 | 0.0 | 5.9 | -7.1 | |
| | 修正値 | -2.8 | 3.0 | -1.5 | -3.4 | -4.9 | -4.1 | -0.3 | -6.3 | 26.4 | 17.8 | 11.6 | 18.3 | 15.0 | 5.8 | 11.0 | 11.8 | -4.0 | -0.6 |
| 傾向値 | -10.0 | | -3.1 | | 1.4 | | -0.9 | | -0.1 | | 5.8 | | 10.5 | | 14.6 | | | | |
| 価格動向 | 販売価格 | 16.0 | -5.9 | 11.1 | 16.0 | 18.2 | 14.8 | 36.3 | 27.3 | 47.6 | 40.9 | 36.8 | 52.4 | 35.3 | 5.3 | 21.4 | 29.4 | 7.1 | |
| | 修正値 | 10.9 | -0.4 | 11.1 | 9.0 | 14.2 | 12.0 | 42.6 | 27.4 | 34.9 | 43.8 | 32.9 | 37.3 | 34.0 | 8.0 | 30.3 | 29.4 | -3.7 | 13.2 |
| | 傾向値 | 1.7 | | 3.1 | | 6.1 | | 14.4 | | 24.4 | | 31.5 | | 36.9 | | 37.1 | | | |
| | 仕入価格 | 24.0 | 5.9 | 22.2 | 36.0 | 31.8 | 25.9 | 59.1 | 40.9 | 61.9 | 59.1 | 52.6 | 47.6 | 41.1 | 31.5 | 35.7 | 47.0 | 14.3 | |
| 修正値 | 21.8 | 7.3 | 17.2 | 28.5 | 31.5 | 21.5 | 58.0 | 43.6 | 52.7 | 58.0 | 47.4 | 38.1 | 43.1 | 30.2 | 38.0 | 46.7 | -5.1 | 18.4 | |
| 傾向値 | 14.0 | | 15.9 | | 19.6 | | 28.4 | | 39.0 | | 47.6 | | 52.5 | | 50.8 | | | | |
| 在庫数量・繰り | 在庫数量 | -12.0 | 17.6 | 11.1 | -8.0 | 0.0 | 3.7 | 9.1 | -13.7 | 23.8 | 9.1 | 15.8 | 19.0 | 0.0 | 10.5 | 21.4 | 11.8 | 14.3 | |
| | 修正値 | -9.8 | 19.1 | 10.8 | -8.3 | 0.0 | 5.1 | 7.3 | -10.4 | 24.7 | 6.0 | 13.9 | 14.8 | 4.3 | 10.9 | 19.1 | 15.5 | 14.8 | 12.8 |
| | 資金繰り | 4.0 | 0.0 | 7.7 | -8.0 | 0.0 | 3.8 | 0.0 | 9.1 | 0.0 | -4.6 | 0.0 | 4.8 | -17.6 | -5.2 | -14.3 | -17.6 | -7.2 | |
| 修正値 | -1.6 | 4.5 | 7.9 | -11.4 | 2.8 | 2.4 | 4.2 | 10.1 | -3.5 | 0.5 | -2.6 | 2.9 | -13.5 | -6.6 | -8.4 | -14.7 | 5.1 | -0.4 | |
| 期間 | 売上額 | -8.0 | | 14.8 | | 4.5 | | -9.1 | | 38.2 | | 21.1 | | 5.9 | | 35.7 | | | |
| | 取 | -12.0 | | 0.0 | | 4.5 | | -18.1 | | 23.8 | | 10.5 | | 5.9 | | 21.5 | | | |
| 比率 | 販売価格 | 16.7 | | 11.1 | | 27.3 | | 27.3 | | 47.6 | | 42.1 | | 35.2 | | 35.7 | | | |
| | 従業員 | 20.0 | 5.9 | 0.0 | 16.0 | -9.1 | 0.0 | 4.5 | -4.5 | -4.7 | 0.0 | -5.3 | -4.8 | -11.8 | -5.2 | 0.0 | 0.0 | 7.1 | |
| 借入金 | 借入 | -8.0 | -29.4 | -14.8 | -8.0 | -18.2 | -18.5 | -18.2 | -18.2 | -23.8 | -18.2 | -5.3 | -23.8 | -25.0 | -5.3 | -7.2 | -25.0 | -7.2 | |
| | 借入をした/借入の予定あり (%) | 32.0 | 37.5 | 37.0 | 28.0 | 36.4 | 33.3 | 27.3 | 27.3 | 33.3 | 18.2 | 26.3 | 33.3 | 35.3 | 26.3 | 14.3 | 23.5 | 14.3 | |
| | 借入しない/借入の予定なし (%) | 68.0 | 62.5 | 63.0 | 72.0 | 63.6 | 66.7 | 72.7 | 72.7 | 66.7 | 81.8 | 73.7 | 66.7 | 64.7 | 73.7 | 85.7 | 76.5 | 85.7 | |
| 借入難易度 | 4.2 | | 0.0 | | 5.2 | | 10.6 | | -11.7 | | -5.8 | | -13.4 | | -18.2 | | | | |
| 有効回答事業所数 | | 25 | | 27 | | 22 | | 22 | | 21 | | 19 | | 17 | | 14 | | | |

卸売業

中小企業景況調査 転記表 No. 2

令和5年4月～6月期

地域名：文京区

中分類：業種合計

注：各項目の右側は、前期調査における予想（計画）値です。

| 項目 | 調査期 | 3年 | | 4年 | | 4年 | | 4年 | | 4年 | | 5年 | | 5年 | | 対前期比 | 5年 | |
|-----------------|----------------|----------|----------|--------|--------|--------|----------|--------|--------|--------|----------|--------|--------|--------|------|------|------|------|
| | | 7月～9月期 | 10月～12月期 | 1月～3月期 | 4月～6月期 | 7月～9月期 | 10月～12月期 | 1月～3月期 | 4月～6月期 | 7月～9月期 | 10月～12月期 | 1月～3月期 | 4月～6月期 | 7月～9月期 | | | | |
| 設備投資動向 (%) | 現在の設備 | 4.0 | -11.8 | 0.0 | 0.0 | -4.5 | 3.7 | -4.8 | -4.8 | 0.0 | -9.5 | 0.0 | -4.8 | 5.9 | 0.0 | 7.1 | 5.9 | 7.1 |
| | 実施した予定あり | 33.3 | 18.8 | 29.6 | 29.2 | 31.8 | 14.8 | 33.3 | 15.8 | 15.0 | 19.0 | 26.3 | 20.0 | 17.6 | 31.6 | 28.6 | 17.6 | 23.1 |
| | 事業用土地・建物 | 37.5 | - | 12.5 | 14.3 | - | - | - | - | - | - | 20.0 | 25.0 | 33.3 | 50.0 | - | 66.7 | 33.3 |
| | 機械・設備の新増設 | - | 33.3 | 25.0 | 28.6 | 14.3 | 25.0 | - | 33.3 | 33.3 | - | 20.0 | 50.0 | - | - | - | 33.3 | 33.3 |
| | 機械・設備の更改 | 12.5 | 33.3 | 12.5 | 28.6 | - | - | 14.3 | - | 33.3 | 50.0 | 60.0 | - | 66.7 | 33.3 | 50.0 | 33.3 | 33.3 |
| | 事務機器 | 75.0 | 100.0 | 62.5 | 71.4 | 57.1 | 75.0 | 28.6 | 33.3 | 66.7 | 25.0 | 20.0 | 25.0 | 33.3 | 16.7 | 50.0 | - | 33.3 |
| | 車両 | 12.5 | 33.3 | 25.0 | 28.6 | 42.9 | 50.0 | 71.4 | 66.7 | 66.7 | 75.0 | 40.0 | 75.0 | 66.7 | 33.3 | 25.0 | 33.3 | 33.3 |
| | その他 | - | - | - | - | - | - | - | - | - | - | 20.0 | - | - | 16.7 | - | - | - |
| | 実施しない予定なし | 66.7 | 81.2 | 70.4 | 70.8 | 68.2 | 85.2 | 66.7 | 84.2 | 85.0 | 81.0 | 73.7 | 80.0 | 82.4 | 68.4 | 71.4 | 82.4 | 76.9 |
| | 経営上の問題点 (%) | 売上の停滞・減少 | 36.0 | - | 29.6 | - | 22.7 | - | 31.8 | - | 28.6 | - | 26.3 | - | 29.4 | - | 42.9 | - |
| 人手不足 | | 8.0 | - | 14.8 | - | 18.2 | - | 13.6 | - | 14.3 | - | 10.5 | - | 17.6 | - | 21.4 | - | - |
| 同業者間の競争の激化 | | 20.0 | - | 14.8 | - | 13.6 | - | 9.1 | - | 4.8 | - | 5.3 | - | 11.8 | - | 7.1 | - | - |
| 輸入品との競争の激化 | | 8.0 | - | 7.4 | - | 9.1 | - | 4.5 | - | 4.8 | - | 10.5 | - | 5.9 | - | 7.1 | - | - |
| 流通経路の変化による競争の激化 | | 4.0 | - | 3.7 | - | 4.5 | - | 4.5 | - | 9.5 | - | 5.3 | - | 5.9 | - | 7.1 | - | - |
| 合理化の不足 | | 8.0 | - | - | - | 4.5 | - | - | - | - | - | - | - | - | - | - | - | - |
| 小口注文・多頻度配送の増加 | | 4.0 | - | 3.7 | - | - | - | 4.5 | - | 4.8 | - | 10.5 | - | 11.8 | - | - | - | - |
| 利幅の縮小 | | 8.0 | - | 14.8 | - | 9.1 | - | 13.6 | - | 19.0 | - | 15.8 | - | 11.8 | - | 21.4 | - | - |
| 取扱商品の陳腐化 | | 4.0 | - | - | - | 4.5 | - | - | - | - | - | 5.3 | - | - | - | - | - | - |
| 販売商品の不足 | | - | - | 22.2 | - | 18.2 | - | 22.7 | - | 9.5 | - | 5.3 | - | 11.8 | - | 14.3 | - | - |
| 販売納入先からの値下げ要請 | | 8.0 | - | 7.4 | - | 4.5 | - | 9.1 | - | 14.3 | - | 5.3 | - | 11.8 | - | 7.1 | - | - |
| 仕入先からの値上げ要請 | | 16.0 | - | 25.9 | - | 22.7 | - | 36.4 | - | 19.0 | - | 15.8 | - | 17.6 | - | 14.3 | - | - |
| 人件費の増加 | | 12.0 | - | 3.7 | - | - | - | 4.5 | - | 14.3 | - | 10.5 | - | 5.9 | - | 21.4 | - | - |
| 人件費以外の経費の増加 | | - | - | 7.4 | - | 4.5 | - | 9.1 | - | - | - | 5.3 | - | - | - | - | - | - |
| 取引先の減少 | | 8.0 | - | 3.7 | - | - | - | - | - | - | - | 5.3 | - | 5.9 | - | 7.1 | - | - |
| 店舗の狭小・老朽化 | | 8.0 | - | 3.7 | - | 4.5 | - | - | - | - | - | - | - | - | - | - | - | - |
| 代金回収の悪化 | | 4.0 | - | 3.7 | - | - | - | - | - | - | - | - | - | - | - | - | - | - |
| 地価の高騰 | | - | - | - | - | - | - | - | - | - | - | - | - | - | - | - | - | - |
| 駐車場の確保難 | | - | - | - | - | - | - | - | - | - | - | - | - | - | - | - | - | - |
| 天候の不順 | | 4.0 | - | - | - | - | - | - | - | - | - | - | - | - | - | - | - | - |
| 地産産業の衰退 | - | - | 3.7 | - | - | - | - | - | - | - | - | - | - | - | - | - | - | |
| 為替レートの変動 | 4.0 | - | 11.1 | - | 18.2 | - | 27.3 | - | 23.8 | - | 31.6 | - | 23.5 | - | 21.4 | - | - | |
| 大手企業・工場への縮小・撤退 | 8.0 | - | - | - | - | - | - | - | - | - | - | - | 5.9 | - | - | - | - | |
| その他 | 8.0 | - | - | - | - | - | - | - | - | - | - | - | - | - | - | - | - | |
| 問題なし | 12.0 | - | 22.2 | - | 18.2 | - | 18.2 | - | 23.8 | - | 21.1 | - | 23.5 | - | 14.3 | - | - | |
| 重点経営施策 (%) | 販路を広げる | 52.0 | - | 40.7 | - | 40.9 | - | 31.8 | - | 42.9 | - | 42.1 | - | 35.3 | - | 42.9 | - | - |
| | 経費を削減する | 36.0 | - | 48.1 | - | 40.9 | - | 45.5 | - | 47.6 | - | 36.8 | - | 41.2 | - | 42.9 | - | - |
| | 品揃えを充実する | 12.0 | - | 14.8 | - | 22.7 | - | 9.1 | - | 9.5 | - | 10.5 | - | 23.5 | - | 14.3 | - | - |
| | 情報力を強化する | 28.0 | - | 18.5 | - | 22.7 | - | 18.2 | - | 9.5 | - | 21.1 | - | 17.6 | - | 14.3 | - | - |
| | 新しい事業を始める | 8.0 | - | 7.4 | - | - | - | - | - | 4.8 | - | 10.5 | - | 5.9 | - | 7.1 | - | - |
| | 提携先を見つける | 8.0 | - | 3.7 | - | 9.1 | - | 9.1 | - | 4.8 | - | 5.3 | - | 11.8 | - | - | - | - |
| | 機械化を推進する | - | - | 3.7 | - | 4.5 | - | 9.1 | - | - | - | - | - | - | - | - | - | - |
| | 人材を確保する | 8.0 | - | 11.1 | - | 22.7 | - | 18.2 | - | 14.3 | - | 26.3 | - | 17.6 | - | 14.3 | - | - |
| | パート化を図る | - | - | - | - | - | - | - | - | - | - | - | - | - | - | - | - | - |
| | 教育訓練を強化する | 8.0 | - | 3.7 | - | 9.1 | - | 9.1 | - | 14.3 | - | - | - | 5.9 | - | 7.1 | - | - |
| | 流通経路の見直しをする | - | - | 3.7 | - | 4.5 | - | 9.1 | - | 4.8 | - | - | - | - | - | - | - | - |
| | 取引先を支援する | - | - | 3.7 | - | 4.5 | - | 4.5 | - | 4.8 | - | 5.3 | - | - | - | - | - | - |
| | 輸入品の取扱いを増やす | 4.0 | - | 3.7 | - | - | - | 4.5 | - | 4.8 | - | 10.5 | - | - | - | - | - | - |
| | 労働条件を改善する | - | - | 3.7 | - | - | - | - | - | - | - | - | - | - | - | - | - | - |
| | 不動産の有効活用を図る | - | - | - | - | - | - | - | - | - | - | - | - | - | - | - | - | - |
| その他 | 12.0 | - | 3.7 | - | - | - | - | - | - | - | - | - | - | - | - | - | - | |
| 特になし | 20.0 | - | 18.5 | - | 13.6 | - | 27.3 | - | 28.6 | - | 26.3 | - | 29.4 | - | 21.4 | - | - | |
| 有効回答事業所数 | | 25 | | 27 | | 22 | | 22 | | 21 | | 19 | | 17 | | 14 | | |

不動産業

中小企業景況調査 転記表 No. 1

令和5年4月～6月期

地域名：文京区
中分類：業種合計

注：各項目の右側は、前期調査における予想（計画）値です。

| 項目 | 調査期 | | 3年 | | 3年 | | 4年 | | 4年 | | 4年 | | 5年 | | 5年 | | 対前期比 | 5年 7月～9月期 | | |
|----------|------------------|--------------|--------------|--------------|--------------|--------------|--------------|--------------|--------------|--------------|--------------|--------------|-------------|--------------|--------------|--------------|--------------|--------------|--------------|--------------|
| | 7月～9月期 | 10月～12月期 | 7月～9月期 | 10月～12月期 | 1月～3月期 | 4月～6月期 | 7月～9月期 | 10月～12月期 | 1月～3月期 | 4月～6月期 | 7月～9月期 | 10月～12月期 | 1月～3月期 | 4月～6月期 | | | | | | |
| 業況 | 良い | 18.8 | 7.7 | 14.3 | 12.5 | 7.1 | 7.1 | 30.8 | 21.4 | 16.7 | 23.1 | 25.0 | 16.7 | 30.8 | 8.3 | 35.7 | 23.1 | | 21.4 | |
| | 普通 | 62.4 | 76.9 | 71.4 | 68.7 | 64.3 | 71.5 | 53.8 | 50.0 | 66.6 | 61.5 | 50.0 | 66.6 | 46.1 | 66.7 | 57.2 | 61.5 | | 64.3 | |
| | 悪い | 18.8 | 15.4 | 14.3 | 18.8 | 28.6 | 21.4 | 15.4 | 28.6 | 16.7 | 15.4 | 25.0 | 16.7 | 23.1 | 25.0 | 7.1 | 15.4 | | 14.3 | |
| | D・I | 0.0 | -7.7 | 0.0 | -6.3 | -21.5 | -14.3 | 15.4 | -7.2 | 0.0 | 7.7 | 0.0 | 0.0 | 7.7 | -16.7 | 28.6 | 7.7 | | 7.1 | |
| | 修正値 | 2.8 | 2.8 | -0.1 | -4.3 | -21.2 | -19.3 | 17.3 | -4.5 | -0.4 | 12.0 | 0.3 | -0.4 | 10.1 | -20.2 | 23.4 | 10.6 | 13.3 | | 9.1 |
| 傾向値 | -12.5 | | -4.8 | | -2.7 | | -2.5 | | -1.5 | | -1.5 | | 2.1 | | 7.4 | | | | | |
| 売上額 | 増加 | 25.0 | 16.7 | 35.7 | 31.3 | 7.1 | 28.6 | 23.1 | 28.6 | 8.3 | 15.4 | 33.3 | 16.7 | 30.8 | 25.0 | 35.7 | 23.1 | | 21.4 | |
| | 変わらず | 50.0 | 75.0 | 28.6 | 56.2 | 64.3 | 42.8 | 61.5 | 64.3 | 66.7 | 69.2 | 58.4 | 66.6 | 46.1 | 50.0 | 57.2 | 61.5 | | 64.3 | |
| | 減少 | 25.0 | 8.3 | 35.7 | 12.5 | 28.6 | 28.6 | 15.4 | 7.1 | 25.0 | 15.4 | 8.3 | 16.7 | 23.1 | 25.0 | 7.1 | 15.4 | | 14.3 | |
| | D・I | 0.0 | 8.4 | 0.0 | 18.8 | -21.5 | 0.0 | 7.7 | 21.5 | -16.7 | 0.0 | 25.0 | 0.0 | 7.7 | 0.0 | 28.6 | 7.7 | | 7.1 | |
| | 修正値 | 4.1 | 16.9 | -7.6 | 16.5 | -19.8 | -7.8 | 16.2 | 28.6 | -14.1 | 7.4 | 12.3 | -1.4 | 12.7 | -5.1 | 26.8 | 11.4 | 14.1 | | 11.3 |
| 傾向値 | -17.3 | | -10.6 | | -6.5 | | -5.4 | | -5.5 | | -4.5 | | 2.3 | | 8.5 | | | | | |
| 収益 | 増加 | 31.3 | 7.7 | 28.6 | 12.5 | 7.1 | 28.6 | 23.1 | 21.4 | 16.7 | 15.4 | 25.0 | 16.7 | 30.8 | 16.7 | 35.7 | 23.1 | | 21.4 | |
| | 変わらず | 49.9 | 84.6 | 42.8 | 75.0 | 71.5 | 57.1 | 69.2 | 71.5 | 66.6 | 76.9 | 58.3 | 66.6 | 53.8 | 58.3 | 64.3 | 69.2 | | 71.5 | |
| | 減少 | 18.8 | 7.7 | 28.6 | 12.5 | 21.4 | 14.3 | 7.7 | 7.1 | 16.7 | 7.7 | 16.7 | 16.7 | 15.4 | 25.0 | - | 7.7 | | 7.1 | |
| | D・I | 12.5 | 0.0 | 0.0 | 0.0 | -14.3 | 14.3 | 15.4 | 14.3 | 0.0 | 7.7 | 8.3 | 0.0 | 15.4 | -8.3 | 35.7 | 15.4 | | 14.3 | |
| | 修正値 | 17.8 | 10.6 | -5.9 | -0.2 | -15.7 | 2.1 | 23.4 | 20.4 | 3.0 | 14.8 | 2.9 | 1.7 | 13.1 | -16.6 | 33.8 | 16.3 | 20.7 | | 18.6 |
| 傾向値 | -4.2 | | 3.1 | | 2.3 | | 2.4 | | 1.8 | | 1.3 | | 6.1 | | 12.3 | | | | | |
| 価格動向 | 販売価格 | 18.7 | 7.7 | 35.8 | 12.5 | 42.9 | 21.5 | 30.8 | 42.9 | 41.7 | 15.4 | 25.0 | 41.7 | 46.1 | 8.3 | 50.0 | 38.5 | | 28.6 | |
| | 修正値 | 20.1 | 11.3 | 26.7 | 11.8 | 40.2 | 13.9 | 33.5 | 44.6 | 40.7 | 16.9 | 21.0 | 37.4 | 44.1 | 6.4 | 52.0 | 37.1 | 7.9 | | 33.4 |
| | 傾向値 | 2.3 | | 10.1 | | 20.0 | | 29.2 | | 34.9 | | 36.5 | | 35.5 | | 38.3 | | | | |
| | 仕入価格 | 31.3 | 15.4 | 35.8 | 18.7 | 42.9 | 28.6 | 38.4 | 28.6 | 41.7 | 23.1 | 33.3 | 41.7 | 53.8 | 16.7 | 57.1 | 30.8 | | 42.9 | |
| | 修正値 | 25.8 | 20.8 | 28.6 | 12.9 | 43.5 | 22.0 | 45.7 | 35.4 | 36.5 | 27.4 | 28.0 | 32.8 | 51.4 | 12.9 | 60.1 | 36.5 | 8.7 | | 47.2 |
| 傾向値 | 18.4 | | 21.9 | | 27.0 | | 34.2 | | 38.4 | | 39.4 | | 40.4 | | 44.1 | | | | | |
| 在庫・繰り | 在庫数量 | -18.7 | -23.1 | -21.5 | -18.7 | -38.5 | -21.5 | -23.1 | -23.1 | 0.0 | -23.1 | -16.7 | 0.0 | -38.5 | -16.7 | -21.4 | -30.8 | | -21.4 | |
| | 修正値 | -16.1 | -21.0 | -22.6 | -13.7 | -37.8 | -23.9 | -21.0 | -24.5 | -0.4 | -19.8 | -16.4 | 1.6 | -34.3 | -17.1 | -20.8 | -29.3 | 13.5 | | -18.9 |
| | 傾向値 | 6.3 | 0.0 | -7.1 | 0.0 | -7.1 | -7.1 | -15.4 | -7.1 | -8.3 | -15.4 | 0.0 | -8.3 | 0.0 | -8.3 | -7.2 | -15.4 | | -21.4 | |
| 修正値 | 4.6 | 3.6 | -6.9 | -3.0 | -6.7 | -7.6 | -11.8 | -3.7 | -9.5 | -11.5 | -0.2 | -10.8 | -0.1 | -8.7 | -3.4 | -13.2 | -3.3 | | -15.4 | |
| 期前年 | 売上額 | -6.3 | | 0.0 | | -21.5 | | 23.1 | | 8.4 | | 16.7 | | 15.4 | | 7.2 | | | | |
| | 収益 | 0.0 | | 7.2 | | -14.3 | | 23.1 | | 8.4 | | 8.3 | | 15.4 | | 7.2 | | | | |
| 雇用 | 残業時間 | -12.5 | -7.7 | -7.2 | -12.5 | -14.3 | 0.0 | 0.0 | -7.1 | -16.7 | 0.0 | 0.0 | 0.0 | 15.4 | -8.4 | 7.2 | -7.7 | | -14.3 | |
| | 人手 | -25.0 | 0.0 | -7.2 | -6.6 | 0.0 | -14.3 | -15.4 | -7.2 | -8.3 | -7.7 | -25.0 | 0.0 | -23.1 | -25.0 | -28.6 | -15.4 | | -14.3 | |
| 借入金 | 借入をした/借入の予定あり(N) | 50.0 | 50.0 | 38.5 | 43.8 | 28.6 | 35.7 | 23.1 | 28.6 | 27.3 | 23.1 | 25.0 | 33.3 | 27.3 | 16.7 | 42.9 | 27.3 | | 46.2 | |
| | 借入しない/借入の予定なし(N) | 50.0 | 50.0 | 61.5 | 56.2 | 71.4 | 64.3 | 76.9 | 71.4 | 72.7 | 76.9 | 75.0 | 66.7 | 72.7 | 83.3 | 57.1 | 72.7 | | 53.8 | |
| | 借入難易度 | 6.2 | | 15.4 | | 0.0 | | -16.7 | | 0.0 | | -30.0 | | -8.4 | | 8.4 | | | | |
| 有効回答事業所数 | | 16 | | 14 | | 14 | | 13 | | 12 | | 12 | | 13 | | 14 | | | | |

特別調査

「アフターコロナと中小企業」

本調査結果の特徴

①**賃上げの実施**については、「賃上げを実施していない」との回答は全業種で50.4%となっている。賃上げを実施した業種は、サービス業、建設業で多くみられる。**一時金の支給**については、「一時金は支給していない」との回答は全体で77.4%となっている。特に、小売業と建設業は100%「一時金は支給していない」と回答している。

②**原材料・仕入価格上昇相当分の価格への転嫁**については、不動産業(57.1%)、小売業(52.2%)で「転嫁できていない」と回答する比率が高くなっている。**電力・エネルギー価格上昇相当分の価格への転嫁**については、小売業(65.2%)、製造業(60.7%)で「転嫁できていない」と回答する比率が高くなっている

③**コロナ感染拡大前と比較した現在の売上**については、全業種で「ほぼ変わらない(42.9%)」、「やや増加(22.9%)」と回答しており、コロナ拡大前の売上に回復してきていることが分かる。一方、卸売業については、「大幅減少(14.3%)」と回答する事業者もあり、事業者によって回復度合いの違いも現れてきている。

④**3～5年後の事業展開**については、全業種の57.6%が「現在の事業を、現状のまま継続したい」と回答している。「新しい販路・市場を開拓したい」と回答する比率は、建設業(33.3%)と卸売業(28.6%)で多くみられる。また、「新しい製品・商品・サービスを開発したい」との回答は、製造業(19.66%)、小売業(17.4%)で多い。

⑤**職場環境改善に向けた実施状況**については、全業種では「賃上げ等、待遇面の改善(40.0%)」、「ワークライフバランスの改善(21.4%)」と回答する比率が高い。一方、「特になし」との回答は全業種で44.3%を占めており、特に、小売業(69.6%)でその比率は高くなっている。

(特別調査データ)

【問1】政府が企業に対して賃上げを要請していますが、貴社では賃上げ、もしくは一時金の支給を実施しましたか。賃上げをした方は、その原資について1～4から、一時金の支給をした方は、その原資について6～9の中から選んでお答えください。賃上げや一時金の支給をしていない方は、5、0とお答えください。

単位：%

| 項目 | 全体 | 製造業 | 卸売業 | 小売業 | サービス業 | 建設業 | 不動産業 |
|-------------------|------|------|------|-------|-------|-------|------|
| 【賃上げの実施】 | | | | | | | |
| 1. 販売価格の引上げ | 19.0 | 14.5 | - | 22.7 | 29.6 | 16.7 | 30.8 |
| 2. 経費の節減 | 16.1 | 12.7 | 35.7 | 13.6 | 14.8 | 33.3 | 7.7 |
| 3. 内部留保の取り崩し | 13.1 | 16.4 | 14.3 | - | 18.5 | 16.7 | 7.7 |
| 4. その他() | 1.5 | 1.8 | - | - | - | - | 7.7 |
| 5. 賃上げはしていない | 50.4 | 54.5 | 50.0 | 63.6 | 37.0 | 33.3 | 46.2 |
| 【一時金支給の実施】 | | | | | | | |
| 6. 販売価格の引上げ | 4.4 | 3.6 | - | - | 7.4 | - | 15.4 |
| 7. 経費の節減 | 4.4 | 3.6 | 21.4 | - | 3.7 | - | - |
| 8. 内部留保の取り崩し | 5.8 | 7.3 | - | - | 14.8 | - | - |
| 9. その他() | 1.5 | 1.8 | - | - | - | - | 7.7 |
| 10. 一時金は支給していない | 77.4 | 74.5 | 71.4 | 100.0 | 74.1 | 100.0 | 53.8 |

【問2】貴社では、昨今の原材料・仕入価格の上昇分や電力・エネルギー価格の上昇分相当を、販売価格に転嫁（上乘せ、値上げ）できていますか。「原材料・仕入価格」については1～4から、「電力・エネルギー価格」については5～8からそれぞれお答えください。

単位：％

| 項目 | 全体 | 製造業 | 卸売業 | 小売業 | サービス業 | 建設業 | 不動産業 |
|--------------|------|------|------|------|-------|------|------|
| 【原材料・仕入価格】 | | | | | | | |
| 1. 全て転嫁できている | 1.4 | - | 7.1 | - | 3.7 | - | - |
| 2. ほぼ転嫁できている | 11.4 | 14.3 | 14.3 | 8.7 | 14.8 | - | - |
| 3. やや転嫁できている | 40.7 | 37.5 | 50.0 | 39.1 | 33.3 | 83.3 | 42.9 |
| 4. 転嫁できていない | 46.4 | 48.2 | 28.6 | 52.2 | 48.1 | 16.7 | 57.1 |
| 【電力・エネルギー価格】 | | | | | | | |
| 5. 全て転嫁できている | 0.7 | - | - | - | 3.7 | - | - |
| 6. ほぼ転嫁できている | 5.7 | 7.1 | - | 4.3 | 11.1 | - | - |
| 7. やや転嫁できている | 32.9 | 30.4 | 42.9 | 26.1 | 33.3 | 33.3 | 42.9 |
| 8. 転嫁できていない | 57.9 | 60.7 | 57.1 | 65.2 | 51.9 | 50.0 | 50.0 |

【問3】新型コロナウイルス感染拡大から3年が経過しましたが、貴社の現在の売上について、感染拡大前（およそ3年前）と比べ、どの程度となっていますか。次の中から1つ選んでお答えください。

単位：％

| 項目 | 全体 | 製造業 | 卸売業 | 小売業 | サービス業 | 建設業 | 不動産業 |
|---------------------|------|------|------|------|-------|------|------|
| 1. 大幅増加（201%以上） | 0.7 | - | - | - | - | - | 7.1 |
| 2. 増加（151%～200%） | 2.9 | 1.8 | - | - | 3.7 | 16.7 | 7.1 |
| 3. やや増加（111%～150%） | 22.9 | 12.5 | 42.9 | 26.1 | 29.6 | 50.0 | 14.3 |
| 4. ほぼ変わらない（90～110%） | 42.9 | 46.4 | 21.4 | 43.5 | 48.1 | 16.7 | 50.0 |
| 5. やや減少（71～89%） | 21.4 | 30.4 | 14.3 | 21.7 | 14.8 | 16.7 | 7.1 |
| 6. 減少（51～70%） | 5.7 | 5.4 | 7.1 | 8.7 | 3.7 | - | 7.1 |
| 7. 大幅減少（50%以下） | 3.6 | 3.6 | 14.3 | - | - | - | 7.1 |

【問4】貴社では、3～5年後に向けて、現在の事業をどのように展開していきたいとお考えですか。右の図も参考に、以下の1～6の中から、最も当てはまるものを1つ選んでお答えください。

単位：％

| 項目 | 全体 | 製造業 | 卸売業 | 小売業 | サービス業 | 建設業 | 不動産業 |
|------------------------|------|------|------|------|-------|------|------|
| 1. 現在の事業を、現状のまま継続したい | 57.6 | 50.0 | 35.7 | 60.9 | 77.8 | 66.7 | 61.5 |
| 2. 新しい販路・市場を開拓したい | 10.8 | 5.4 | 28.6 | 4.3 | 14.8 | 33.3 | 7.7 |
| 3. 新しい製品・商品・サービスを開発したい | 13.7 | 19.6 | 14.3 | 17.4 | 7.4 | - | - |
| 4. 全く異なる事業を手がけたい | 1.4 | 1.8 | - | 4.3 | - | - | - |
| 5. 事業は縮小・撤退する | 2.9 | 5.4 | - | - | - | - | 7.7 |
| 6. 特に考えていない（わからない） | 13.7 | 17.9 | 21.4 | 13.0 | - | - | 23.1 |

【問5】貴社では、人材確保のための職場環境改善へ向けて実施していることはありますか。1～9の中から最大3つまで選んでお答えください。なお、特にないという方は0を選択ください。

単位：%

| 項目 | 全体 | 製造業 | 卸売業 | 小売業 | サービス業 | 建設業 | 不動産業 |
|--------------------------------|------|------|------|------|-------|------|------|
| 1. 賃上げ等、待遇面の改善 | 40.0 | 42.9 | 35.7 | 21.7 | 55.6 | 33.3 | 35.7 |
| 2. ワークライフバランスの充実 (長時間労働是正等) | 21.4 | 21.4 | 14.3 | 4.3 | 33.3 | 33.3 | 28.6 |
| 3. テレワーク等、IT化の推進 | 10.7 | 8.9 | 7.1 | - | 14.8 | 33.3 | 21.4 |
| 4. 人事管理(評価、処遇)の適正化 | 10.0 | 10.7 | 7.1 | - | 14.8 | 33.3 | 7.1 |
| 5. 非正規雇用の処遇改善 | 4.3 | 8.9 | - | - | - | - | 7.1 |
| 6. 高齢者の就業促進 | 10.7 | 12.5 | 7.1 | 8.7 | 14.8 | 16.7 | - |
| 7. 女性が活躍しやすい環境整備 | 8.6 | 7.1 | 14.3 | - | 14.8 | - | 14.3 |
| 8. 外国人人材の活用 | 1.4 | - | 7.1 | - | - | 16.7 | - |
| 9. 子育て、介護との両立 | 5.0 | 7.1 | 7.1 | - | - | - | 14.3 |
| 0. 特にない | 44.3 | 44.6 | 42.9 | 69.6 | 29.6 | 33.3 | 35.7 |

調査の概要

1、調査時期 令和5年3月中旬

2、調査方法 面接聴取調査

3、調査の対象と回収状況

| | 調査対象事業所数 | 有効回答事業所数 |
|-------|----------|----------|
| 製造業 | 74 | 56 |
| 卸売業 | 24 | 14 |
| 小売業 | 28 | 23 |
| サービス業 | 32 | 27 |
| 建設業 | 12 | 6 |
| 不動産業 | 16 | 14 |
| 合計 | 186 | 140 |

※新型コロナウイルス感染拡大にともない、調査にご協力いただけない事業所が多数生じていることから、「調査対象事業所数」及び「未集計事業所数」は把握不能となっております。

4、未集計事業所数

| | 倒産・廃業 | 事業転換 | 移 転 | 不在が 続く | 調査拒 否 | 取引解 消 | 休 業 | その他 | 合 計 |
|-------|-------|------|-----|-----------|----------|----------|-----|-----|-----|
| | 1 | 1 | 0 | 42 | 0 | 2 | 0 | 0 | 46 |
| 製造業 | | | | 18 | | | | | 18 |
| 卸売業 | | | | 8 | | 2 | | | 10 |
| 小売業 | 1 | | | 4 | | | | | 5 |
| サービス業 | | 1 | | 4 | | | | | 5 |
| 建設業 | | | | 6 | | | | | 6 |
| 不動産業 | | | | 2 | | | | | 2 |